

На правах рукописи



ЧЕРНОВ ЕВГЕНИЙ СЕРГЕЕВИЧ

**ГОСУДАРСТВЕННО-ЧАСТНОЕ ПАРТНЕРСТВО В СОЦИАЛЬНО-
ЭКОНОМИЧЕСКОМ РАЗВИТИИ РЕГИОНА**

Специальность 08.00.05 – Экономика и управление народным хозяйством
(региональная экономика)

АВТОРЕФЕРАТ

диссертации на соискание ученой степени
кандидата экономических наук

Краснодар – 2019

Диссертация выполнена на кафедре государственного и муниципального управления федерального государственного бюджетного образовательного учреждения высшего образования «Кубанский государственный университет»

Научный руководитель: МЯСНИКОВА Татьяна Алексеевна,
доктор экономических наук, доцент

Официальные оппоненты: КУРЧЕНКОВ Владимир Викторович,
доктор экономических наук, профессор,
заведующий кафедрой государственного и муниципального управления,
ФГАОУ ВО «Волгоградский государственный университет»

АЛПЕЕВА Елена Александровна,
кандидат экономических наук, доцент,
доцент кафедры финансов и кредита
ФГБОУ ВО «Юго-Западный государственный университет»

Ведущая организация ФГБОУ ВО «Воронежский государственный университет»

Защита состоится 4 октября 2019 года в 14 час. 30 мин. на заседании диссертационного совета Д 212.105.12 при Юго-Западном государственном университете по адресу: 305040, г. Курск, ул. 50 лет Октября, 94, конференц-зал

С диссертацией можно ознакомиться в научной библиотеке Юго-Западного государственного университета и на официальном сайте: <http://www.swsu.ru>.

Автореферат разослан «___» _____ 2019 г.

Ученый секретарь
диссертационного совета
Д 212.105.12

Колмыкова
Татьяна Сергеевна

ОБЩАЯ ХАРАКТЕРИСТИКА РАБОТЫ

Актуальность темы исследования обусловлена следующими обстоятельствами.

В последние годы в связи с усложнением социально-экономической ситуации возрастает роль взаимодействия публичной власти, бизнес-структур и структур гражданского общества в целях решения общественно значимых задач. Государственно-частное партнерство в настоящее время становится мощным стимулом для развития социальной инфраструктуры, эффективным средством реализации инновационной и инвестиционной политики, направленной на стимулирование устойчивого роста экономики страны.

Значительным достоинством государственно-частного партнерства как инструмента взаимодействия публичной власти, бизнес-структур и структур гражданского общества является его целевая направленность на развитие общественной инфраструктуры. В рамках ГЧП повышается эффективность использования государственной собственности, инвестиционный потенциал территории, качество предоставляемой конечной продукции или услуг, удовлетворяются социальные потребности населения.

Актуальность обуславливают проблемы развития государственно-частного партнерства как инструмента взаимодействия публичной власти, бизнес-структур и структур гражданского общества, а также проблемы недостаточной проработки методологических, теоретических и практических вопросов государственно-частного партнерства на региональном уровне.

Между тем, существует ряд нерешенных организационных и экономических проблем применения государственно-частного партнерства как инструмента развития региональной экономики.

Степень научной разработанности проблемы. Диссертационное исследование базируется на методологических и теоретических положениях, разработанных российскими и зарубежными учеными.

Широкий спектр проблем управления социально-экономическими процессами на региональном уровне развития рассматривают в своих исследованиях Алаев А.Б., Аткинсон Э.Б., Воротников А.М., Гранберг А.Г., Добрынин А.И., Долятовский В.А., Дорогов Н.И., Исаева Е.М., Казаченко Л.Д., Катасонов В.Ю., Колмыкова Т.С., Королев В.А., Лексин В.Н., Макаров И.Н., Минакова И.В., Никитина Л.М., Овчинникова О.П., Протасов А.С., Сигов В.И., Сироткина Н.В., Стиглиц Дж.Ю., Трещевский Ю.И., Швецов А.В.

Проблемы внедрения и реализации механизма государственно-частного партнерства, характеристика основных форм и моделей взаимодействия государства и бизнеса встречаются в трудах Алпатова А.А., Батуева Э.Д., Борщевского Г.А., Варнавского В.Г., Дерябиной М.А., Джапаридзе Р.М., Дрона П.Д., Зельднера А.Г., Иванова В.П., Кабашкина В.А., Кивариной М.В., Кисель К.Ю., Коженко Я.В., Курченкова В.В., Лапиной Н.Ю., Лобановой А.В., Лохтиной Л.К., Маховиковой Г.А., Михеева В.А., Мошковой Л.Е., Пушкина А.В., Рисина И.Е., Сазонова В.Е., Сибуриной Т.А., Смотрицкой И.И. и др.

Использованию государственно-частного партнерства в различных подсистемах региональной экономики посвящены труды Акифьевой Л.В., Алпеевой Е.А., Галкина В.В., Горячего С.А., Жидкова А.С., Катаевой В.И., Кожевникова С.А., Крамина Т.В., Литвиненко С.Н., Максимова В.В., Мальгина В.А., Мельника Т.Е., Молчановой М.Ю., Осипенко О.В., Офина В.П., Папело В.Н., Петриковой Е.М., Петровой О.С., Преображенского Б.Г., Ременцова А.А., Скоробогатова А.В., Слободянюк Н.В., Сысоева В.И., Усковой Т.В., Филатова В.А., Харченко Е.В. и пр.

Вместе с тем, многие вопросы остались не до конца изученными и, прежде всего, вопросы реализации ГЧП на региональном уровне в условиях непосредственного взаимодействия власти и бизнеса, активного вовлечения бизнеса в решение местных социально-экономических проблем. Кроме того, вопросы, касающиеся сути и форм партнерства между государством и бизнесом, по-разному трактуются представителями различных экономических школ и являются дискуссионными.

Разработка механизма использования государственно-частного партнерства в реализации региональной социально-экономической политики требует дальнейшего обоснования.

Актуальность названной проблемы, возрастающая потребность ее практического решения определили выбор темы, объекта и предмета исследования, обусловили постановку цели и задач диссертационной работы.

Область исследования соответствует паспорту специальности 08.00.05 – Экономика и управление народным хозяйством ВАК Минобрнауки РФ (региональная экономика): 3.17. Управление экономикой регионов. Формы и механизмы взаимодействия федеральной, региональной, муниципальной власти, бизнес-структур и структур гражданского общества. Функции и механизмы управления. Методическое обоснование и разработка организационных схем и механизмов управления экономикой регионов; оценка их эффективности.

Цель диссертационного исследования состоит в развитии теоретических положений, раскрывающих особенности государственно-частного партнерства как инструмента взаимодействия публичной власти, бизнес-структур и структур гражданского общества в социально-экономическом развитии региона, а также разработке научно-методических рекомендаций по его совершенствованию.

Необходимость достижения цели потребовала решения следующих **задач**:

- обосновать концептуальные положения формирования партнерской модели взаимодействия публичной власти, бизнес-структур и структур гражданского на основе государственно-частного партнерства как инструмента регионального развития;
- проанализировать и систематизировать существующие формы государственно-частного партнерства; выявить их особенности;

– выявить и систематизировать факторы развития взаимодействия публичной власти, бизнес-структур и структур гражданского общества на основе ГЧП в регионах России;

– разработать и апробировать на материалах Краснодарского края методический подход к оценке уровня эффективности развития сферы государственно-частного партнерства в регионе;

– разработать организационно-управленческую модель развития институциональной и инфраструктурной среды взаимодействия публичной власти, бизнес-структур и структур гражданского общества на основе ГЧП.

Предмет исследования – управленческие отношения, возникающие в процессе формирования, развития и реализации государственно-частного партнерства в социально-экономическом развитии региона.

Объектом исследования является государственно-частное партнерство как инструмент взаимодействия публичной власти, бизнес-структур и структур гражданского общества в социально-экономическом развитии региона.

Теоретическая и методологическая основа исследования: научные, научно-методические исследования отечественных и зарубежных ученых по проблемам использования механизмов взаимодействия публичной власти, бизнес-структур и структур гражданского общества в реализации региональной социально-экономической политики.

В диссертации использованы общеметодологические и частные методы исследования: диалектический, востребованный при изучении явлений в их взаимосвязи и развитии; методы системного, сравнительного, экономико-статистического анализа; синтез – в процессе обобщения материалов теоретического и эмпирического исследования.

Информационная основа диссертационного исследования представлена статистическими и аналитическими материалами федеральной службы государственной статистики РФ, Министерства экономического развития РФ, национального центра государственно-частного партнерства, Департамента инвестиций и развития малого и среднего предпринимательства Краснодарского края, материалами научных изданий, аналитическими обзорами в периодической печати по исследуемой проблематике, текущей информацией по вопросам деятельности органов государственной власти РФ и субъектов РФ, а также органов местного самоуправления, материалами научно-практических конференций.

Научная гипотеза исследования состоит в обосновании научного предположения о том, что использование организационного и экономического потенциала государственно-частного партнерства, основанного на конструктивном взаимодействии бизнеса, структур государственной власти и гражданского общества, способно обеспечить социально-экономическое развитие региона.

Научная новизна результатов исследования состоит в развитии теоретических положений и разработке методических рекомендаций, направленных

ных на совершенствование взаимодействия публичной власти, бизнес-структур и структур гражданского общества в целях решения социально-экономических проблем региона.

Научная новизна диссертации заключается в следующих основных результатах проведенного исследования, выносимых на защиту:

1) обоснованы концептуальные положения формирования партнерской модели взаимодействия публичной власти, бизнес-структур и структур гражданского общества, отличающиеся выделением ключевых характеристик институционально разнородных подсистем региона (цели, функции, ресурсы) и принципов их взаимодействия (партнерства, эффективности, субсидиарности, взаимовыгодности, синергии), что позволяет обосновать государственно-частное партнерство как инструмент взаимодействия институционально разнородных подсистем региона в публично-частной кооперационной цепочке по получению прибыли с одной стороны и социальной составляющей с другой, ориентированной на перераспределение между ними задач, рисков, прибыли и ответственности, в целях достижения целей социально-экономического развития;

2) разработана матрица форм государственно-частного партнерства, содержащая шесть основных форм и пятнадцать устойчивых инвариаций, отличающаяся выделением отраслей реализации формы (в социальной сфере, транспортной и коммунально-энергетической инфраструктуре) и особенностей (общих и специфических), что позволило сформулировать рекомендации по развитию ГЧП в регионе, заключающиеся в учете полиморфности форм ГЧП, введении дополнительных требований к обоснованию инфраструктурных проектов ГЧП, использованию инновационных инструментов прогнозирования развития социальной сферы;

3) выявлены и систематизированы факторы развития взаимодействия публичной власти, бизнес-структур и структур гражданского общества на основе ГЧП в регионах России (уровень развития институциональной среды в сфере ГЧП; сложившийся опыт реализации проектов ГЧП; инвестиционная привлекательность субъекта), что позволило предложить матрицу направлений совершенствования государственно-частного партнерства в регионах РФ;

4) разработан и апробирован на материалах Краснодарского края методический подход к оценке уровня эффективности развития сферы государственно-частного партнерства в регионе, включающий систему критериев и алгоритм оценки, отличающийся от существующих подходов сочетанием количественных (система формул расчета интегральных показателей развития ГЧП и весовых коэффициентов, визуализация и интерпретация результатов) и экспертных методов оценки (анкетирование и интерпретация результатов), что позволило предложить приоритетные направления развития взаимодействия публичной власти, бизнес-структур и структур гражданского общества на основе ГЧП;

5) разработана организационно-управленческая модель развития институциональной и инфраструктурной среды взаимодействия публичной власти,

бизнес-структур и структур гражданского общества на основе ГЧП, отличающаяся выделением субъектов, центров ответственности и их функционала, определением организационно-правовой формы, алгоритма взаимодействия субъектов; что позволит использовать ГЧП как инструмент решения социально-экономических проблем региона.

Обоснованность и достоверность полученных результатов, рекомендаций и выводов диссертационного исследования базируется на использовании современной методологии научных исследований, подтверждается корректной постановкой задач и аргументированным обоснованием необходимости их решения, представительностью и достоверностью исходной информации для анализа, использованием законодательных и нормативных актов Российской Федерации, данных официальной статистики. Обоснованность выводов подкреплена табличным материалом, графическими иллюстрациями, ссылками на соответствующие источники анализируемого материала.

Теоретическая значимость исследования заключается в развитии концептуальных положений, раскрывающих сущность, содержание и механизм взаимодействия органов власти, бизнес-структур и структур гражданского общества в социально-экономическом развитии региона.

Практическая значимость исследования определяется тем, что содержащиеся в работе выводы и рекомендации, адресованные органам государственной власти, могут быть использованы при разработке региональных и муниципальных программ и планов развития государственно-частного партнерства.

Апробация результатов исследования. Основные выводы диссертационного исследования докладывались на научно-практических конференциях различного уровня: «Человек. Сообщество. Управление: взгляд молодого исследователя» (Краснодар, 2015-2017 гг.), «Кубанская школа развития местных сообществ: методология, теория и практика» (Краснодар, 2015-2017 гг.), «Стратегия социально-экономического развития общества: управленческие, правовые, хозяйственные аспекты» (Курск, 2018 г.), научном семинаре «Региональная экономическая стратегия: вопросы выбора технологии практической реализации» (Краснодар, 2018 г.).

Результаты диссертационного исследования внедрены в учебный процесс ФГБОУ ВО «Кубанский государственный университет», в работу Министерства экономики Краснодарского края.

Публикации. Основные результаты диссертации отражены в 11 работах общим объемом 4,12 п.л., авторский объем – 3,62 п.л., в том числе в четырех статьях в изданиях, рекомендованных ВАК Министерства образования и науки РФ.

СТРУКТУРА И ЛОГИКА ДИССЕРТАЦИОННОЙ РАБОТЫ

Диссертация изложена на 154 страницах состоит из введения, трех глав, заключения, списка использованных источников, включающего 138 наименований, содержит 33 таблицы, 24 рисунков и 6 формул.

Во введении обоснована актуальность темы исследования, проанализирована степень разработанности проблемы, определены цель и основные задачи, предмет и объект исследования, раскрыты научная новизна, теоретическая, методологическая и информационная основы исследования, его теоретическая и практическая значимость, сформулированы положения, содержащие научную новизну.

В первой главе «Теоретико-методические основы партнерства власти и бизнеса в социально-экономическом развитии региона» рассмотрено государственно-частное партнерство как инструмент взаимодействия власти, бизнеса и структур гражданского общества в социально-экономическом развитии региона, выявлены общие и специфические организационно-экономические особенности в реализации государственно-частного партнерства в основных подсистемах региона.

Во второй главе «Тенденции и перспективы развития государственно-частного партнерства в регионах РФ» подробно рассмотрен отечественный и зарубежный опыт использования механизма государственно-частного партнерства в социально-экономическом развитии регионов. Наряду с этим предложены перспективы использования зарубежного опыта государственно-частного партнерства в решении социальных и экономических задач регионов РФ.

В третьей главе «Основные направления и инструменты совершенствования государственно-частного партнерства в регионе» предложены направления совершенствования государственно-частного партнерства в реализации приоритетных проектов социально-экономического развития региона.

В заключении сформулированы основные выводы и предложения по результатам исследования.

ОБОСНОВАНИЕ НАУЧНЫХ РЕЗУЛЬТАТОВ, ВЫНОСИМЫХ НА ЗАЩИТУ

1. Обоснованы концептуальные положения формирования партнерской модели взаимодействия публичной власти, бизнес-структур и структур гражданского общества.

Интенсификация развития экономики и социальной сферы предполагает моделирование механизмов взаимодействия между институциональными подсистемами региона, прежде всего, государством и бизнес-сообществом, координирующих усилия сторон и обеспечивающих баланс интересов бизнеса и различных социальных групп в целях повышения уровня социально-экономического развития территории. От модели взаимодействия региональной власти, бизнес-структур и гражданского общества зависят достижение социально-экономических показателей, определяющих уровень развития региона, скорость и качество реализации государственных программ с участием бизнес-структур, уровень и качество жизни населения, скорость внедрения инноваций в хозяйственную деятельность. Отношения институциональных подсистем должны быть обусловлены взаимными стимулирующими параметрами, подкрепляющими возможности эффективного сотрудничества бизнес-сооб-

щества и региональной власти в целях реализации общественно значимых интересов гражданского общества. В результате проведенного исследования выделены основные модели взаимодействия региональной власти и бизнес-структур (таблица 1).

Таблица 1 - Основные модели взаимодействия региональной власти и бизнес-структур (составлена автором)

Модель	Содержание
Базовые модели взаимодействия власти и бизнеса по М.В. Кивариной	
Атомистическая модель	Данная модель применима в ситуации экономической слабости частно-предпринимательского сектора, неоднородного, состоящего из отдельных разрозненных конкурирующих между собой структур. При этом характер взаимодействия власти и бизнеса может быть как односторонним (лидерство власти), так и двусторонним (частное). Бизнес и власть совместно разрабатывают правила и инструменты регулирования экономики
Ассоциированная модель	Модель ориентирована на сотрудничество с различными субъектами экономики для обеспечения стабильного развития народного хозяйства. Она предполагает, что задачей государства является разработка общих «правил игры», а бизнес выступает в роли социально ответственного субъекта гражданского общества.
Модели взаимодействия власти и бизнеса по К.Ю. Кисель	
Идеальная (теоретическая модель)	Исходя из названия модель отображает принципы взаимодействия в идеальных условиях, при которых частнопредпринимательский сектор совместно с государством вырабатывает правила и игры и делегирует власти контроль за их соблюдением. Обязательства участников взаимодействия фиксируются: бизнес-сообщество обязуется уплачивать налоги и воспроизводить экономические ресурсы, а государство, в свою очередь, обеспечивает создание необходимой инфраструктуры.
Национальная модель	Отражает общие черты данного взаимодействия в определенной национальной модели (либеральной, социально-корпоративной, корпоративно-патерналистской). В ней находит отражение предшествующая история развития страны, реальная практика государственного строительства и возникновения бизнеса.
Нормативная модель	Основывается на сформировавшихся в той или иной стране формализованных нормам, правилах и опыте взаимодействия власти и бизнеса.
Реальная институциональная модель	Является расширенной версией нормативной модели, поскольку отражает не только формализованные нормы и правила, но и сложившиеся неформальные основы взаимодействия государства и бизнеса.
Основные модели взаимодействия бизнес-структур и органов государственной власти в регионах РФ по Р.Ф. Туровскому	
Функциональная модель	Предполагает взаимное дистанцирование власти и бизнеса. Бизнес-структуры и органы государственной власти решают свои задачи лишь при возникновении общей проблемы.
Партнерская модель	Характеризуется равными партнерскими отношениями государства и бизнеса, основанными на общности интересов, обусловленных социально-экономическим развитием региона. Данная модель рассматривается автором как оптимальная, что обусловлено отсутствием коррупционной составляющей взаимодействия и инициативной позицией власти.

Модель	Содержание
Модель государственного патронажа	Власть применяет широкий спектр инструментов воздействия на бизнес с целью давления и подчинения своим интересам, в результате чего происходит градация бизнес-структур на «лояльные» и «нелояльные» и формирование системы преференций для «лояльного» бизнеса. Срачивание властных структур с «лояльным» бизнесом становится основой коррупции
Симбиотическая модель	Основывается на аффилированности власти и бизнес-структур, как правило - при наличии доминирующего игрока, но с учетом интересов бизнес-групп, не представленных во власти.
Конфликтная модель	В рамках данной модели отсутствуют постоянные и стабильные отношения между властью и бизнес-структурами. Взаимодействие носит конфликтный характер, основанный на борьбе за ресурсы с использованием не только экономических, но и политических рычагов давления

Анализ представленных моделей позволяет заключить, что современным реалиям социально-экономического развития регионов РФ в наибольшей степени отвечает партнерская модель взаимодействия власти и бизнеса.

Во-первых, партнерская модель предполагает кооперацию всех институциональных подсистем региона, и, в первую очередь, бизнеса и органов власти для обеспечения устойчивого развития социально-экономической системы региона как единого целого. В рамках данной модели инструментом взаимодействия и сотрудничества органов власти, бизнес-структур и гражданского общества может выступать государственно-частное партнерство (ГЧП).

Во-вторых, каждая институциональная подсистема региона отличается, прежде всего, своими функциями и целями, которые представлены в таблице 2.

Таблица 2 - Функции и цели институциональных подсистем региона (составлена автором)

Институциональная подсистема	Функции подсистемы	Цели подсистемы
Коммерческие организации	Удовлетворение потребностей общества в работах, товарах и услугах	Получение прибыли Увеличение доли рынка Снижение издержек
Некоммерческие организации	Удовлетворение духовных, культурных, социальных, образовательных и иных потребностей общества	Реализация социальных программ и проектов
Домохозяйства	Воспроизводство человеческого капитала	Рациональная максимизация благосостояния
Органы власти и управления	Обеспечение устойчивости развития региона Повышение уровня соц.-экономического развития региона Рост благосостояния населения	Рост доходов населения и бюджета Увеличение валового регионального продукта Увеличение объема инвестиций и т.д.

В-третьих, ключевым моментом партнерства является согласование целей и интересов каждой из сторон на основе ключевых принципов взаимодействия:

- партнерства/партиципативности, т.е. соучастия субъектов хозяйственного процесса, их объединений на основе равных партнерских и справедливых отношений;

- эффективности, т.е. выбора современных управленческих технологий и механизмов, отвечающих вызовам современной экономики;

- субсидиарности, т.е. максимальной децентрализации принятия управленческих решений;

- взаимовыгодности, т.е. компромисса интересов институциональных подсистем региона;

- синергии, т.е. объединения усилий и ресурсов институциональных подсистем в целях социально-экономического развития региона.

ГЧП как инструмент взаимодействия объединяет разнородные интересы и ресурсы институциональных подсистем региона, позволяет каждому субъекту получать от такого партнерства максимальные преимущества.

Исходя из концептуальных положений партнерской модели, под государственно-частным партнерством предложено понимать совместную деятельность нескольких субъектов институционально разнородных подсистем региона по достижению социально-экономических целей, основанную на принципах эффективного взаимодействия и взаимовыгодности с уравновешенным комплексом взаимных интересов всех институциональных подсистем, направленных на решение актуальных проблем социально-экономического развития региона.

2. Разработана матрица форм государственно-частного партнерства.

На основе выделения общих и специфических организационно-экономические особенности реализации проектов ГЧП в диссертации разработана матрица форм ГЧП для социальной сферы, отраслей транспортной и коммунально-энергетической инфраструктуры. Исследование позволило сделать вывод о полиморфности форм ГЧП в социально-экономическом развитии региона и выявить основные факторы, определяющие форму ГЧП. К числу таких факторов отнесены: уровень экономического развития региона; особенности национального и регионального законодательства; отраслевая принадлежность проекта или вида деятельности (подсистема региона); экономическая эффективность реализации проекта. Полиморфность форм ГЧП представляет собой достаточно гибкий инструментарий, который с юридической точки зрения можно достаточно мобильно и эффективно использовать для достижения целей социально-экономического развития региона. В таблице 3 представлен пример матрицы для отраслях социальной сферы.

Таблица 3 - Формы государственно-частного партнерства, используемые в отраслях социальной сферы (составлена автором)

Отрасль социальной сферы	Используемые формы ГЧП
Здравоохранение	1) концессионное соглашение в отношении объектов здравоохранения: – модель DBFO (проектирование - строительство - финансирование – эксплуатация медицинского учреждения); – модель BOO (строительство - владение - эксплуатация объекта медицинской инфраструктуры); – модель BOOT (строительство - владение - эксплуатация - передача объекта медицинской инфраструктуры); – модель BOLB (приобретение - владение - продажа объекта с условием получения объекта обратно в аренду); 2) модель «Алзира», в рамках которой частный подрядчик осуществляет строительство и эксплуатацию объекта одновременно с исполнением обязательств по контракту на оказание медицинской помощи определенной группе населения.
Образование	1) концессионные соглашения в отношении объектов образования; 2) контракты (на выполнение работ, на управление, на оказание технической помощи, контракты жизненного цикла, сервисные контракты); 3) смешанные договоры (договор на выполнение сервисных услуг, образовательный франчайзинг); 4) сдача объектов недвижимого имущества в аренду для аутсорсинга неосновных видов деятельности (информационное, коммунально-техническое, социальное обеспечение и другие); 5) разновидности ГЧП применительно к содержательной компоненте образовательного процесса (создание образовательных центров или структур, связанных с реализацией образовательных программ в области подготовки или переподготовки кадров, совместные образовательные проекты); 6) разновидности ГЧП применительно к научно-исследовательской и научно-практической деятельности (создание научных лабораторий, технопарков, центров трансфера технологий, ресурсных центров)
Физическая культура и спорт	1) концессионное соглашение в отношении объектов спортивной инфраструктуры; 2) контракт жизненного цикла в отношении спортивных объектов.

Во-первых, матрица дает системное представление о формах ГЧП и особенностях их использования в различных отраслях регионального хозяйства, позволяет учитывать их полиморфность и возможность модификации в зависимости от специфических условий реализации.

Во-вторых, матрица может быть использована органами государственной власти при выборе формы ГЧП для приоритетных проектов развития экономики

В-третьих, матрица может быть использована как инструмент целеполагания при определении перспективных направлений развития ГЧП на принципах партнерства власти, бизнеса и гражданского общества.

В-четвертых, на основе матрицы возможно совершенствование регионального законодательства в сфере ГЧП.

3. Выявлены и систематизированы факторы и проблемы развития взаимодействия публичной власти, бизнес-структур и структур гражданского общества на основе ГЧП в регионах России.

К основным факторам, определяющим уровень развития ГЧП в регионе, относятся: развитость институциональной среды в сфере ГЧП; опыт реализации проектов ГЧП; инвестиционная привлекательность субъекта.

Анализ опыта реализации проектов ГЧП в регионах России показывает положительную динамику.

Таблица 4 - Количество проектов ГЧП и объемы совокупных инвестиционных обязательств по ним (составлена автором)

Показатель	2015	2016
Количество проектов ГЧП, прошедших стадию принятия решения о реализации, из них:	1300	2446
федерального уровня	15	17
регионального уровня	191	238
муниципального уровня	1100	2191
Количество проектов ГЧП, прошедших стадию закрытия	873	2183
Совокупные инвестиционные обязательства публичной и частной стороны (трлн. руб.)	2,0	2,040
Суммарный объем частных инвестиций (млрд.руб.)	640,3	1336,2.
Суммарный объем государственных инвестиций (млрд.руб.)	1993,2	704,1
Объем частных инвестиций в инфраструктурных проектах ГЧП к номинальному объему ВВП, в %	0,89	1,51

Из данных таблицы 4 видно, что в 2016 году количество проектов ГЧП, прошедших стадию принятия решения о реализации по сравнению с 2015 годом увеличилось практически в два раза, а количество проектов, прошедших стадию коммерческого закрытия - почти в три раза. Для сравнения в 2013 году стадию закрытия прошли только 86 проектов.

На региональном уровне распределение проектов ГЧП происходит также специфически. Представление об этом процессе дает таблица 5.

Таблица 5 - Статистика реализации проектов ГЧП в разрезе основных подсистем региона (составлена автором)

Подсистема региона	2015	2016	темп роста, %
Социальная сфера	172	280	162
Транспортная инфраструктура	47	68	144
Коммунально-энергетическая инфраструктура	654	2070	314
Информационно-коммуникационная инфраструктура	-	25	-
Промышленная инфраструктура	-	1	-
Сельско- и охотохозяйственная инфраструктура	-	2	-
Всего проектов ГЧП	873	2446	280

В тоже время, анализ реализации проектов ГЧП в разрезе основных подсистем региона за период 2012-2016 гг. позволяет сделать вывод о том, что доля проектов в области социальной сферы с 2012 года сократилась на 16,75%, в области транспортной инфраструктуры – на 8%.

Исследование показало, что механизм взаимодействия государства и частного инвестора в рамках проектов ГЧП до конца не отлажен. Наиболее остро с точки зрения как государственного, так и частного партнера стоит проблема совершенствования правовой базы развития ГЧП в России.

По результатам исследования факторов и проблем развития взаимодействия публичной власти, бизнес-структур и структур гражданского общества на основе ГЧП в регионах России предложена матрица направлений совершенствования ГЧП, представленную в таблице 6.

Таблица 6 - Матрица направлений совершенствования государственно-частного партнерства в РФ (составлена автором)

Сфера	Направления совершенствования
I. Нормативно-правовая сфера	<ol style="list-style-type: none"> 1. Закрепление в рамках нормативных правовых актов возможности возврата вложенных частным партнером в ГЧП-проект инвестиций за счет предоставления долгосрочных государственных гарантий их возврата. 2. Развитие федерального законодательства о ГЧП 3. Разработка стандартизированных форм инвестиционных соглашений в рамках реализации проектов ГЧП.
II. Организационная сфера	<ol style="list-style-type: none"> 1. Разработка единой методологической базы по подготовке и реализации проектов ГЧП, мониторингу реализации, оценке эффективности финансирования. 2. Создание в регионах специализированных структур по развитию и координации ГЧП. 3. Интеграция принципов, задач, целевых установок ГЧП в региональные и муниципальные документы социально-экономического планирования и программирования. 4. Корректировка инвестиционной стратегии региона (муниципалитета) с учетом потребностей и возможностей частных инвесторов. 5. Формирование системы обмена опытом в сфере ГЧП. 6. Разработка и постоянное совершенствование единых механизмов отбора частных партнеров для реализации проектов ГЧП.
III. Финансовая сфера	<ol style="list-style-type: none"> 1. Повышение доступности заемного финансирования для реализации проектов ГЧП (субсидирование процентных ставок, привлечение средств пенсионных фондов и страховых компаний). 2. Расширение используемых инструментов бюджетного финансирования (государственные гарантии, бюджетный кредит, целевые дотации). 3. Улучшение условий инвестирования и упрощение доступа к заемному капиталу.
IV. Сфера контрактных отношений	<ol style="list-style-type: none"> 1. Совершенствование механизма частной инициативы. 2. Пересмотр и снижение требований к частному партнеру. 3. Смягчение требований к проведению конкурса на участие бизнес-структур в проектах ГЧП

4. Разработан и апробирован на материалах Краснодарского края методический подход к оценке уровня эффективности развития сферы государственно-частного партнерства в регионе.

Предложено количественную оценку уровня эффективности развития сферы государственно-частного партнерства в Краснодарском крае провести на основе методики, разработанной Шилкиной О.А.

Оценка динамики численности проектов, реализуемых в рамках государственно-частного партнерства на территории региона определяется по формуле:

$$P_1 = \frac{N1}{N0}, \quad (1)$$

где $N1$ - количество завершенных проектов в отчетном периоде, ед.;

$N0$ - количество завершенных проектов в базисном периоде, ед.

Показатель уровня объема финансирования проектов в рамках государственно-частного партнерства определяется как :

$$P_2 = \sum_{i=1}^n \frac{FBi1}{FBi0} + \sum_{i=1}^n \frac{FCi1}{FCi0}, \quad (2)$$

где $FBi1$, и $FBi0$ - объём государственного финансирования каждого 1-го инфраструктурного объекта соответственно в отчётном и базисном периодах, млн руб.;

$FCi1$, и $FCi0$ - объём внебюджетных источников финансирования каждого 1-го инфраструктурного объекта в отчётном и базисном периоде, млн руб.

Эффективность использования введенных в эксплуатацию инфраструктурных объектов определяется как прирост доходов частного партнера с учетом фактора инфляции:

$$P_3 = \frac{\sum_{i=1}^n Vi1}{\sum_{i=1}^n Vi0}, \quad (3)$$

где n = число введенных в эксплуатацию объектов, шт;

$Vi1$ - выручка от использования 1-го инфраструктурного объекта в отчетном периоде в ценах на начало периода, руб.

$Vi0$ - выручка от использования 1-го инфраструктурного объекта в базисном периоде, руб.,

Оценка динамики численности занятых работников на всех стадиях реализации проектов в рамках государственно-частного партнерства:

$$P_4 = \frac{\sum_{i=1}^n \frac{Ci1}{Ci0}}{n}, \quad (4)$$

где $Ci1$ - средняя численность занятых при реализации i -го ГЧП-проекта в отчетном периоде, чел.;

$Ci0$ - средняя численность занятых при реализации i -го ГЧП-проекта, в базисном периоде, чел.

n - количество контрактов где средняя численность занятых каждым i -ом проекте, определяется по формуле:

$$C_i = \frac{\sum_{a=1}^{12} C_i}{12}, \quad (5)$$

Таким образом, оценка эффективности развития сферы государственно-частного партнерства на территории региона с учетом использованных критериев будет определяться на основе расчета интегрального показателя:

$$R = \sum_{i=1}^n P_i \times k_i, \quad (6)$$

где n - количество показателей, используемых для расчета общего интегрального показателя;

P_i - значение i -ого частного показателя (индикатора).

k_i - весовое значение i -ого частного показателя (индикатора), установленное экспертным методом, интервал значения которых варьируется от 0,1 до 1.

$k1,2,3,4$, - соответственно весовые коэффициенты базовых показателей, интервал значения которых варьируется от 0,1 до 1.

В связи с этим нам представляется возможным экспертно определить весовые коэффициенты базовых показателей по следующей шкале: $k1$ и $k2$ - 0,2 и $k3$, $k4$, - 0,3.

Данное распределение весовых коэффициентов основано на том, что первые два показателя являются базовыми индикаторами, а остальные два показателя характеризуют результаты реализации проектов с использованием механизма государственно-частного партнерства.

Таблица 7 - Интерпретация интегральных показателей развития частно-государственного партнерства (составлена автором)

Показатель	Интерпретация
$R < 1$	Низкий уровень развития ГЧП
$2 > R > 1$	Средний уровень развития ГЧП
$R > 3$	Высокий уровень развития ГЧП

Методика апробирована на материалах Краснодарского края (таблица 8).

Таблица 8 - Развитие частно-государственного партнерства в Краснодарском крае (составлена по данным Росстата)

Показатель	2011	2012	2013	2014	2015	2016
Количество завершённых проектов, шт.	5	6	5	3	2	6
Объём государственного финансирования, млрд. руб.	0,365	0,631	0,985	0,325	0,620	0,714
Объём внебюджетных источников финансирования, млрд. руб.	1,830	3,158	4,928	1,626	3,096	3,108
Выручка частного партнера от использования объекта, млрд. руб.	0,128	0,221	0,345	0,115	0,210	0,217
Средняя численности занятых работников на всех стадиях реализации проектов, чел.	4700	6200	4300	3700	2800	7000

В таблице 9 представлены интегральные показатели, характеризующие уровень развития сферы ГЧП в Краснодарском крае.

Таблица 9 - Интегральные показатели развития частно-государственного партнерства в Краснодарском крае (составлена автором)

Показатели	2012	2013	2014	2015	2016
P1	1,2	0,83	0,6	0,66	3,0
P2	3,49	3,12	0,66	3,81	2,51
P3	1,72	1,56	0,33	1,83	1,03
P4	1,32	0,69	0,86	0,76	2,5
R	1,85	1,46	0,61	1,67	2,16

Таким образом, по результатам таблицы 9 можно сделать вывод о том, что развитие ГЧП в Краснодарском крае находится на среднем уровне. Однако, наблюдается динамика к улучшению ситуации в 2016 г по сравнению с 2014 г.

Для выявления проблем развития государственно-частного партнерства в диссертации разработана анкета для представителей органов власти и представителей бизнеса, в которой предлагалось оценить по пятибалльной системе развитие ГЧП в Краснодарском крае.

Всего в опросе приняли участие:

- 45 представителей власти (профильные специалисты исполнительных органов местного самоуправления, профильные специалисты органов государственной власти в Краснодарском крае);

- 42 представителя бизнеса.

Приоритетные перспективные направления развития государственно-частного партнерства в Краснодарском крае, выявленные по результатам опроса, наглядно отражены на рисунке 1.

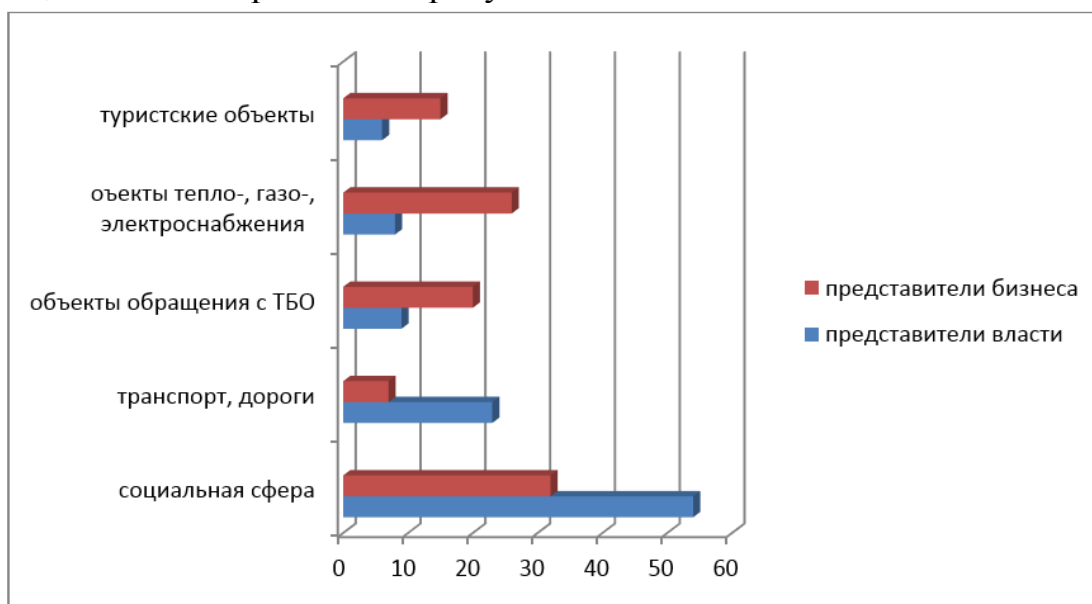


Рисунок 1 - Приоритетные перспективные направления развития государственно-частного партнерства в Краснодарском крае (составлен автором)

Автором предложены основные направления совершенствования ГЧП в Краснодарском крае:

1. Стратегическое планирование развития инфраструктуры и стимулирование рынка для применения ГЧП.

Совершенствование государственно-частного партнерства как инструмента действенного взаимодействия власти и бизнеса на региональном уровне должно происходить по основным стратегическим направлениям:

- совершенствование системы управления развитием общественной инфраструктуры с привлечением частного капитала, прогнозирование инфраструктурных разрывов;

- учет в системе стратегического планирования развития на уровне РФ и субъектов РФ дополнительных требований к уровню развития инфраструктуры, интеграция ГЧП как инструмента взаимодействия власти и бизнеса в систему программных документов развития на уровне всех публично-правовых образований.

2. Повышение качества и эффективности реализации проектов ГЧП. Унификация методик оценки эффективности инвестиционных проектов претендующих на софинансирование из бюджетов бюджетной системы РФ и порядков конкурсного отбора, с последующим принятием единой методики и единого порядка.

3. Обеспечение доступности финансирования для реализации проектов ГЧП:

– разработка и внедрение механизмов стимулирования субъектов РФ и муниципальных образований к использованию ГЧП в инфраструктурных отраслях;

– разработка механизмов привлечения в качестве источников финансирования ГЧП-проектов средств негосударственных пенсионных фондов, инвестиционных фондов регионов, создание специализированных фондов развития инфраструктуры;

– совершенствование системы предоставления государственных гарантий по привлекаемому частным партнером финансированию, в частности, создание специализированного инфраструктурного кредитного агентства.

4. Развитие нормативно-правовой базы в сфере ГЧП. Считаем целесообразным подготовить изменения в законодательство Российской Федерации о налогах и сборах в части установления особенностей налогообложения при реализации соглашений о государственно-частном партнерстве. При подготовке данных изменений, на наш взгляд, следует учитывать два аспекта:

– во-первых, необходимо максимально конкретно определять особенности налогообложения ГЧП проектов с целью минимизации налоговых рисков, а впоследствии и налоговых споров, при применении норм законодательства;

– во-вторых, особенности налогообложения при реализации соглашений о ГЧП должны быть направлены на стимулирование хозяйствующих субъектов к участию в реализации данных проектов с целью привлечения внебюджетных средств в развитие инфраструктуры.

5. Сформирована организационно-управленческая модель развития институциональной и инфраструктурной среды взаимодействия публичной власти, бизнес-структур и структур гражданского общества.

Для развития институциональной и инфраструктурной среды взаимодействия публичной власти, бизнес-структур и структур гражданского общества на основе ГЧП предложена организационно-управленческая модель (рисунки 2).

В рамках модели выявлены:

1) субъекты взаимодействия: Министерство экономики, Министерство финансов Краснодарского края, бизнес-сообщество, научное экспертное сообщество;

2) центры ответственности развития ГЧП в регионе: Министерство экономики Краснодарского края и независимый координационный орган Центра развития государственно-частного партнерства;

3) определена организационно-правовая форма Центра - некоммерческое партнерство;

4) определен функционал центров ответственности;

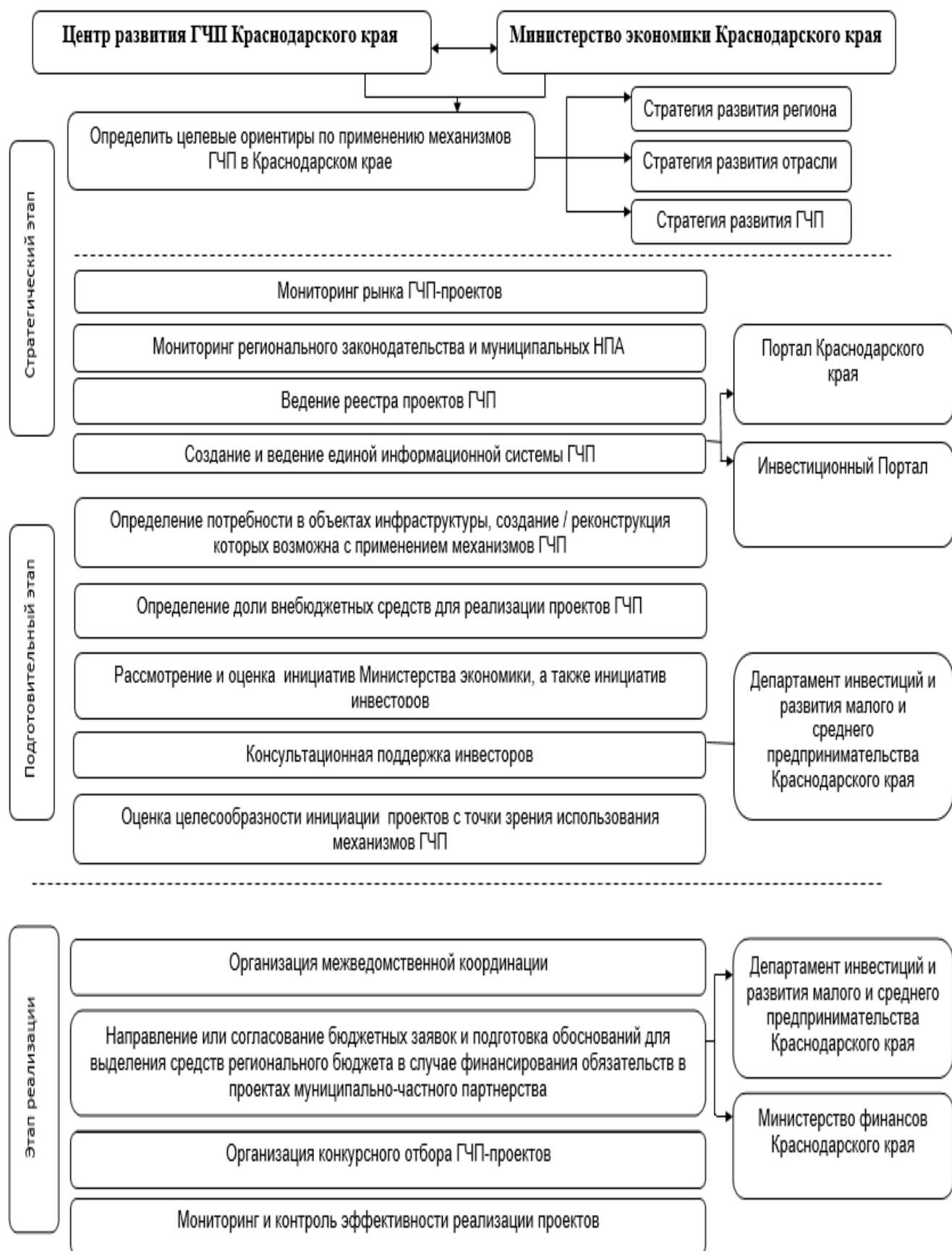


Рисунок 2 - Организационно-управленческая модель развития институциональной и инфраструктурной среды взаимодействия публичной власти, бизнес-структур и структур гражданского общества на основе ГЧП в Краснодарском крае (составлен автором)

5) определен алгоритм взаимодействия публичной власти, бизнес-структур и структур гражданского общества по развитию ГЧП, который включает: стратегический этап, подготовительный этап, этап реализации и координации.

Для эффективного развития ГЧП в Краснодарском крае считаем целесообразным создание организационной структуры, содействующей развитию механизма партнерства власти и бизнеса – «Центра развития государственно-частного партнерства Краснодарского края», функцией которого станет организация взаимодействия органов власти и бизнеса, а также общее продвижение идей ГЧП в регионе, популяризация как института ГЧП, так и его непосредственных участников.

В диссертации предложены основные функции «Центра развития государственно-частного партнерства Краснодарского края»:

- разработка предложений по совершенствованию региональных нормативных правовых актов в сфере ГЧП;

- осуществление мероприятий по координации взаимодействия субъектов ГЧП в регионе;

- определение перспективных направлений развития ГЧП в регионе;

- разработка конкурсной документации и проектов концессионных соглашений по объектам инфраструктуры Краснодарского края;

- организационно-техническое сопровождение инфраструктурных проектов, реализуемых в регионе на принципах ГЧП;

- разработка методических рекомендаций для субъектов ГЧП на основе оценки имеющегося положительного опыта;

- проведение специализированных мероприятий для субъектов ГЧП (конференций, форумов, обучающих семинаров, выставок);

- взаимодействие с федеральными институтами развития, по вопросам взаимодействия власти и бизнеса в рамках ГЧП.

Применение разработанной модели позволит обеспечить участие бизнес-структур и структур гражданского общества в совершенствовании механизмов ГЧП, реализовать принципы партнерства, использовать ГЧП как инструмент решения социально-экономических проблем региона.

ОСНОВНЫЕ ПУБЛИКАЦИИ ПО ТЕМЕ ДИССЕРТАЦИИ

Статьи, опубликованные в рецензируемых научных изданиях, рекомендованных ВАК Минобрнауки России:

1. Беляева Е.А. Экономические и организационные особенности государственно-частного партнерства в спортивной индустрии региона / Е.А. Беляева, Е.С. Чернов// Экономика и предпринимательство: научный журнал. – 2015. – № 12-4 (65-4). – С. 880-886.

2. Чернов Е.С. Особенности развития услуг физической культуры и спорта за рубежом / Е.С. Чернов// Экономика и предпринимательство. – 2016. –№ 11-1 (76-1). – С. 760-763.

3. Чернов Е.С. Зарубежный опыт использования государственно-частного партнерства как инструмента решения социально-экономических

проблем территории /Е.С. Чернов // Современная экономика: проблемы и решения. – 2018. – № 8 (104). – С. 17-27.

4. Чернов Е.С. Исследование современных тенденций взаимодействия власти и бизнес-структур // Современная экономика: проблемы и решения. – 2018. – №9 (105). – С. 54-63.

Статьи в профессиональных журналах, сборниках научных трудов и материалах конференций:

5. Чернов Е.С. Управление как ресурс экономического развития/ Е.С. Чернов//Человек. Сообщество. Управление: взгляд молодого исследователя: материалы XV Всерос. науч. практ. конф. / под ред. А.В. Егупова. – Краснодар: Кубанский гос. ун-т, 2015. – С. 187-194.

6. Чернов Е.С. Зарубежный опыт использования механизма государственно-частного партнерства в спортивной индустрии/ Е.С. Чернов//Кубанская школа развития местных сообществ: методология, теория и практика: материалы науч.-практ. конф. с межд. участием / отв. ред. Т.А. Мясникова. – Краснодар: Кубанский гос. ун-т, 2015. – С. 224-230.

7. Мясникова Т.А. Государственно-частное партнерство как форма взаимодействия субъектов институционально разнородных подсистем регионов/ Т.А. Мясникова, Е.С. Чернов// Человек. Сообщество. Управление: взгляд молодого исследователя. Управление: материалы XVI Всерос. науч.-практ. конф. / под ред. А.В. Егупова. – Краснодар: Кубан-ский гос. ун-т, 2016. – Т. 2. – С. 308-313.

8. Чернов Е.С. Современные аспекты взаимодействия власти и бизнеса в развитии социальной сферы региона/ Е.С. Чернов //Стратегия социально-экономического развития общества: управленческие, правовые, хозяйственные аспекты: сборник научных статей 8-й Международной научно-практической конференции. – Курск. – 2018. – С. 183-186.

9. Чернов Е.С. Взаимодействие бизнеса и власти в активации социально-экономического развития региона/ Е.С. Чернов// Стратегия социально-экономического развития общества: управленческие, правовые, хозяйственные аспекты: сборник научных статей 8-й Международной научно-практической конференции. – Курск. – 2018. – С. 186-189.

10. Чернов Е.С. Опыт развития нормативной правовой базы, регламентирующей развитие государственно-частного партнерства на региональном уровне/ Е.С. Чернов// Стратегия социально-экономического развития общества: управленческие, правовые, хозяйственные аспекты: сборник научных статей 8-й Международной научно-практической конференции. – Курск. – 2018. – С. 189-192.

11. Чернов Е.С. Взаимодействие власти, бизнес-структур и структур гражданского общества в управлении социально-экономическим развитием региона/ Е.С. Чернов// Региональная экономическая стратегия: вопросы выбора технологии практической реализации: материалы научного семинара/ под.ред. К.В. Гетманцева, Т.А. Мясниковой. Краснодар: КубГУ, – 2018. – С.255-258.