

На правах рукописи

Непчатых Ольга Юрьевна

**РЕАЛИЗАЦИЯ ГОСУДАРСТВЕННОЙ СОЦИАЛЬНО-
ЭКОНОМИЧЕСКОЙ ПОЛИТИКИ НА ОСНОВЕ ИНСТРУМЕНТАРИЯ
ИНДИКАТИВНОГО УПРАВЛЕНИЯ**

Специальность 08.00.05 – Экономика и управление народным хозяйством
(менеджмент)

АВТОРЕФЕРАТ
диссертации на соискание ученой степени
кандидата экономических наук

Курск – 2020

Работа выполнена на кафедре региональной экономики и менеджмента Федерального государственного бюджетного образовательного учреждения высшего образования «Юго-Западный государственный университет».

Научный руководитель: доктор экономических наук, профессор
Вертакова Юлия Владимировна

Официальные оппоненты: **Гончаров Александр Юрьевич,**
доктор экономических наук, доцент кафедры «Общественное здоровье, здравоохранение, гигиена и эпидемиология» института дополнительного постдипломного образования ФГБОУ ВО «Воронежский государственный медицинский университет им. Н.Н. Бурденко»

Преображенский Борис Георгиевич,
доктор экономических наук, профессор, заведующий кафедрой экономики, финансов и менеджмента Воронежского филиала ФГБОУ ВО «Российская академия народного хозяйства и государственной службы при Президенте Российской Федерации»

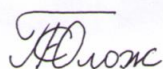
Ведущая организация: Федеральное государственное бюджетное образовательное учреждение высшего образования «Санкт-Петербургский государственный экономический университет»

Защита диссертации состоится «26» марта 2021 года в 10:00 часов на заседании диссертационного совета Д 999.159.03 на базе Юго-Западного государственного университета, Орловского государственного университета экономики и торговли, Воронежского государственного университета по адресу: 305040, г. Курск, ул. 50 лет Октября, 94 (конференц-зал).

С диссертацией можно ознакомиться в научной библиотеке ФГБОУ ВО «Юго-Западный государственный университет» и на сайте www.swsu.ru.

Автореферат диссертации разослан «___» _____ 20___ г.

Ученый секретарь
диссертационного совета
Д 999.159.03



Ю.С. Положенцева

ОБЩАЯ ХАРАКТЕРИСТИКА РАБОТЫ

Актуальность темы исследования. По мере усложнения структурной организации и роста разнообразия характеристик социально-экономической системы, управление её развитием и функционированием требует применения все более совершенных подходов к разработке и реализации соответствующей политики. Традиционное прямое административное воздействие органов публичного управления в этих условиях зачастую оказывается неэффективным, в силу невозможности достаточно полного учета ими всех важных свойств объектов управления, а также их высокой изменчивости. В этой связи на первый план выходит использование методов косвенного воздействия, в частности – инструментов индикативного управления.

Учитывая многоплановость, сложность и взаимозависимость как составляющих государственной социально-экономической политики, так и проблем ее осуществления, становится понятным, что пути их разрешения должны определяться индикативным подходом, который позволяет согласовать интересы её основных стейкхолдеров, связать воедино мероприятия социальной и экономической направленности государственной политики, включить в нее механизмы мотивации хозяйствующих субъектов к участию в решении общественно значимых задач. Как показывает накопленный опыт, использование индикативного управления в качестве инструмента государственной политики позволяет обеспечить баланс интересов государства и бизнеса, закладывая механизмы снятия административных барьеров для свободы предпринимательства и развития конкуренции, а также способствуя сбалансированности процессов социального и экономического развития.

Таким образом, особую актуальность в современных условиях приобретает разработка теоретико-методических и научно-практических положений, направленных на совершенствование государственной социально-экономической политики с учетом российской институциональной специфики на основе более активного использования инструментария индикативного управления. Реализация государственной социально-экономической политики на основе инструментария индикативного управления становится приоритетным направлением научных исследований.

Степень разработанности проблемы. Весомый вклад в развитие общей теории государственного управления с философской точки зрения внесли зарубежные (Гегель Г., Гоббс Т., Кант И., Локк Дж., Макиавелли Н., Милль Дж., Монтескье Ш.-Л., Вебер М., Дюги Л., Маркс К., Мишель А., Моски Г., Парето В., Спенсер Г., Токвиль А., Франк С.) и отечественные ученые (Вышеславцев Б.П., Гессен С.И., Ильин И.А., Ковалевский М.М., Новгородцев П.И., Петражицкий Л.И., Редкин П.Г., Соловьев В.С., Чичерин Б.Н.).

Трансформация процессов государственного регулирования экономики отражена в работах нобелевских лауреатов 2016 г. по экономике О. Харта и Б. Хольмстрема. Среди российских ученых исследованием данных аспектов за-

нимались Бодрунов С.Д., Камышова А.Б., Миропольский Д.Ю., Миэринь Л.А., Пшеничникова С.Н.

Теоретические аспекты разработки и реализации государственной политики в социальной и экономической сферах исследованы Балакиной Г.Ф., Белоусовой Л.С., Гневко В.А., Курбановым А.Х., Плотниковым В.А., Поляниным А.В., Сидоренко О.В., Шманевым С.В., Шманевой Л.В. и др.

Исследованием инструментов государственной политики и разработкой рекомендаций по их модернизации с учетом российской специфики занимались Голикова Г.В., Лазаренко А.Л., Матвеев В.В., Паршутина И.Г., Смирнов М.А., Трещевский Ю.И., Фаузер В.В., Сысоева Е.Ф. и др.

Особенности индикативного планирования и управления были рассмотрены в исследованиях Атрощенко Д.И., Буториной О.В., Вертаковой Ю.В., Евграшина А.И., Калмыковой А.Ю., Кузьбожева Э.Н., Мартыновой А.В., Митыпова В.Э., Невейкиной Н.В., Невской Н.А., Никитской Е.Ф., Осиповой М.Ю., Пахомовой В.П., Понамаренко С.А., Рычихиной Э.Н., Сироткиной Н.В., Талиповой Л.Ф., Тхорикова Б.А., Усманова И.А., Фёдоровой Г.М., Харинкина Ю.А., Черниковой А.А.

Поскольку именно на уровне регионов реализуются основные меры государственной социально-экономической политики на основе инструментария индикативного управления, необходимо исследование пространственного социально-экономического развития Российской Федерации, экономического потенциала территорий, факторов и условий обеспечения их сбалансированного развития, определение направлений кластеризации. Данные аспекты научных исследований отражены в работах таких ученых, как Гранберг А.Г., Гончаров А.Ю., Емельянов С.Г., Ивашкова Т.К., Клевцова М.Г., Лыгина Н.И., Морозова Н.В., Паршутина И.Г., Положенцева Ю.С., Полянин А.В., Рисин И.Е., Рудакова О.В.

Проблемам оценки эффективности государственной политики в различных сферах посвящены труды зарубежных (В. Кип Вискузи, Дж.М. Вернон, Дж.Е. Гарингтон и др.) и отечественных авторов (А.А. Брут-Бруляко, С.В. Боженко, В.В. Бородкина, А.М. Букреев, А.А. Васецкий, Н.Г. Вдовенко, А.Д. Глушко, В.П. Дубищев, С.Э. Зуев, А.А. Литвинов, Н.А. Мороз, Е. В. Шулюк, О.Х. Юлдашев и др.).

Несмотря на наличие значительного числа публикаций в области индикативного управления, в том числе в его взаимосвязи с процессами разработки и реализации государственной социально-экономической политики, инструментарий индикативного подхода в государственной политике представляется недостаточно проработанным и изученным, особенно в свете перманентной модернизации институциональной базы ее осуществления, что позволяет сделать вывод о необходимости проведения дальнейшего комплексного изучения вопроса реализации государственной социально-экономической политики на основе инструментария индикативного управления

Цель диссертационного исследования состоит в развитии теоретических, методических и практических положений по реализации государственной со-

циально-экономической политики на основе применения инструментов индикативного управления, позволяющих не только повысить эффективность и результативность государственного управления в целом, но и обеспечить устойчивое социально-экономическое развитие субъектов РФ.

Достижение поставленной цели предопределило решение следующих **задач:**

- разработать методический подход к систематизации инструментов реализации государственной социально-экономической политики в условиях реализации индикативного подхода к управлению;

- разработать методику оценки эффективности и результативности государственной социально-экономической политики с учетом необходимости согласования интересов государства и бизнеса;

- обосновать минимально достаточный состав индикаторов реализации государственной социально-экономической политики;

- предложить методику индикативной оценки результатов реализации государственной социально-экономической политики в целях повышения ее эффективности;

- предложить методику корректировки мер государственной социально-экономической политики в условиях реализации индикативного подхода в управлении.

Объектом исследования являются органы и институты публичного управления, а также процессы разработки и реализации государственной социально-экономической политики и факторы, определяющие ее эффективность.

Предметом исследования выступают организационно-экономические и управленческие отношения, опосредующие процессы разработки и реализации государственной социально-экономической политики, базирующиеся на использовании инструментов индикативного управления.

Область исследования. Исследование выполнено в рамках паспорта научной специальности 08.00.05 – Экономика и управление народным хозяйством: менеджмент (п. 10.4. Государственная политика, механизмы, методы и технологии ее разработки и реализации. Стратегии и тактики в осуществлении государственной политики; п.10.5. Особенности разработки и реализации государственной политики в экономической и социальной сферах. Прямые и обратные связи государственной политики, механизмов, методов и технологий ее разработки и реализации).

Теоретические основы исследования и его информационная база. В качестве теоретической основы исследования использовались научные результаты, представленные в трудах отечественных и зарубежных ученых, занимавшихся изучением проблем разработки и реализации государственной политики в экономической и социальной сферах, государственного управления, индикативного управления, программно-целевого планирования и др. Информационную базу исследования составили данные Федеральной службы государственной статистики и её территориальных органов в субъектах федерации, статистические и аналитические данные федеральных и региональных органов пуб-

личного управления, результаты исследований российских рейтинговых, аналитических, консалтинговых и иных агентств, тексты законов и подзаконных актов федерального и регионального уровней, документов стратегического управления, монографии, научные статьи и иные аналогичные материалы по проблематике исследования, в том числе представленные в среде Интернет, а также результаты авторских расчетов и разработок.

Методы исследования. При проведении диссертационного исследования использовались общие и специальные методы экономических и управленческих исследований, в том числе анализа и синтеза, индукции и дедукции, обобщения и сравнения, ретроспекции и проспекции и др., а также следующие прикладные методы: экономико-статистического анализа (сравнение, расчет абсолютных, относительных и средних величин, табличное, графическое отображение информации, факторный анализ и др.), кластерный анализ, интегрирование (метод расстояний и геометрической средней), применялись системный, нормативно-целевой и комплексный подходы, методы логического и сравнительного анализа, специальные методы индикативного управления и оценки эффективности.

Научная новизна исследования состоит в развитии теоретико-методологических положений, направленных на совершенствование механизма реализации государственной социально-экономической политики, отличающихся тем, что они базируются на применении инструментов индикативного управления, что позволяет обеспечить сквозной индикативный характер процессов публичного управления и обеспечить его эффективность и результативность.

Наиболее существенными научными результатами, **полученными лично автором и выносимыми на защиту**, являются:

1. Предложен методический подход к систематизации инструментов реализации государственной социально-экономической политики, отличающийся использованием в качестве основания для классификации традиционных функций менеджмента, что позволяет согласовать процессы реализации и мониторинга результативности осуществления государственной социально-экономической политики при использовании индикативного инструментария (п. 10.4 паспорта научной специальности 08.00.05).

2. Разработана методика оценки эффективности и результативности государственной социально-экономической политики, отличительной особенностью которой является наличие процедур сопоставления и учета интересов как государства, так и бизнеса, использование которой будет способствовать вовлечению ресурсов бизнес-структур в процессы публичного управления, ускорению процессов модернизации социально-экономической системы и комплексному ее развитию (п. 10.5 паспорта научной специальности 08.00.05).

3. Разработана методика формирования минимально достаточного состава индикаторов реализации государственной социально-экономической политики, отличающаяся введением блока корреляционного анализа взаимного влияния индикаторов социального и экономического развития, что позволяет исключить из состава индикаторов, используемые для мониторинга результатив-

ности государственной политики, дублирующие и излишествующие (п. 10.4 паспорта научной специальности 08.00.05).

4. Предложена методика индикативной оценки результатов реализации государственной социально-экономической политики в целях повышения ее эффективности, отличающаяся использованием матрицы индикативной оценки указанных результатов, что позволяет не только оценить уровень развития и потенциал объекта управления (социально-экономической системы), но и рекомендовать рациональную схему принятия решений по корректировке и согласованию инструментов государственной политики с учетом применения индикативного подхода (п. 10.5 паспорта научной специальности 08.00.05).

5. Разработана методика корректировки мер государственной социально-экономической политики, базирующаяся на результатах индикативной оценки достигнутого уровня развития, отличающаяся учетом темпов и качества структурных изменений социально-экономической системы в контексте достаточности её ресурсных возможностей, что позволило предложить схему разработки управленческого решения органами публичного управления о корректировке мер государственной социально-экономической политики в условиях реализации индикативного подхода в управлении (п. 10.4 паспорта научной специальности 08.00.05).

Обоснованность и достоверность результатов исследования обеспечены корректной постановкой системы частных исследовательских задач, глубоким анализом научных литературных источников и текстов нормативно-правовых документов по теме исследования, корректным применением методов количественного и качественного анализа, подбором достоверных исходных данных для проведения исследования и авторских расчетов.

Теоретическая значимость результатов исследования заключается в развитии автором теоретико-методологических взглядов на роль индикативного управления в осуществлении государственной политики в современных условиях, возможности построения на его основе системы эффективных инструментов регулирования процессов в социальной и экономической сферах. Полученные результаты позволяют расширить спектр инструментов государственной политики, как на федеральном, так и на региональном уровнях, предложить действенные методы оценки и обеспечения ее эффективности.

Практическая значимость результатов исследования определяется тем, что они могут быть использованы федеральными и региональными органами публичного управления Российской Федерации при разработке и реализации политики в экономической и социальной сферах с целью регулирования процессов развития и функционирования социально-экономической системы, при принятии решений о государственных мерах поддержки и стимулирования указанных процессов на основе применения инструментов индикативного управления. Предложенные методические решения по применению индикативного управления могут быть использованы в разработке и реализации государственных программ и стратегий развития, что позволит повысить эффективность государственного управления, усилить результативность воздействия на про-

цессы социально-экономического развития. Полученные результаты диссертационного исследования применимы также в процессе преподавания дисциплин в высших учебных заведениях экономического и управленческого профилей.

Апробация и реализация результатов исследования. Научные результаты, отраженные в диссертации (положения, выводы и рекомендации), прошли апробацию в рамках научных конференций различного уровня в таких городах, как Белгород, Курск, Санкт-Петербург, Тамбов, Чита в период с 2014 по 2020 гг.: «Поколение будущего: Взгляд молодых ученых», «Исследование инновационного потенциала общества и формирование направлений его стратегического развития», «Структурные преобразования экономики территорий: в поиске социального и экономического равновесия», «Управление социально-экономическим развитием регионов: проблемы и пути их решения» и др.

Полученные в результате диссертационного исследования научно-практические выводы и рекомендации внедрены в учебный процесс Юго-Западного государственного университета и Финансового университета при Правительстве Российской Федерации: используются в методическом обеспечении преподаваемых дисциплин экономической и управленческой направленности (подтверждено документально). Научные положения, выводы и рекомендации, изложенные в диссертации, реализованы при выполнении исследований в рамках гранта Президента Российской Федерации по государственной поддержке ведущих научных школ РФ НШ-2702.2020.6 «Концептуальные основы новой парадигмы экономического развития в эпоху технологической и социальной трансформации».

Публикации. Основные результаты исследования опубликованы в 14 научных работах общим объемом 11,75 п.л. (авторский вклад – 6,96 п.л.), в том числе 6 статей опубликованы в ведущих рецензируемых журналах, рекомендованных ВАК при Минобрнауки России, 1 статья опубликована в издании, индексируемом в международных базах цитирования Scopus. При этом ряд публикаций подготовлен в соавторстве. В работах, опубликованных в соавторстве, основные отраженные в диссертации результаты, обладающие научной новизной и выносимые на защиту, получены лично автором. В частности, лично соискателем определены место и роль индикативного управления в системе инструментов государственной политики; разработан методический подход к оценке эффективности и результативности государственной социально-экономической политики с учетом баланса интересов государства и бизнеса; обоснована методика формирования минимально достаточного состава индикаторов реализации государственной социально-экономической политики; разработана методика корректировки мер социально-экономического характера с учетом индикативной оценки достигнутого уровня развития хозяйствующего субъекта; предложена схема разработки управленческого решения органами публичного управления о корректировке реализуемых мер социально-экономического характера с учетом применения индикативного подхода; обоснованы методические рекомендации по индикативной оценке результатов реализации государ-

ственной социально-экономической политики для повышения ее эффективности.

Структура и объем диссертационной работы обусловлена целью, задачами, методологией, предметом и объектом исследования. Диссертация состоит из введения, трех глав, заключения, списка использованных источников и приложений. Диссертация изложена на 231 страницах машинописного текста. Список использованных источников составляет 211 наименований на русском и английском языках.

Во **введении** обоснована актуальность темы исследования, проанализирована степень ее разработанности, определены цель и задачи, объект и предмет исследования, раскрыта научная новизна, теоретико-методологическая база исследования, его теоретическая и практическая значимость, указаны результаты исследования, описана их апробация.

В **первой главе** «Особенности разработки и реализации государственной социально-экономической политики с учетом инструментария индикативного управления» были рассмотрены современные реализации государственной социально-экономической политики; определены место и роль индикативного управления при реализации государственной социально-экономической политики; определены подходы к оценке эффективности и результативности государственной политики с учетом баланса интересов государства и бизнеса.

Во **второй главе** «Методические аспекты применения инструментария индикативного управления в осуществлении государственной социально-экономической политики» соискатель уделил внимание анализу методологии индикативного планирования и управления; предложена методология формирования минимального достаточного состава индикаторов реализации государственной социально-экономической политики; разработаны методические подходы к индикативной оценке результатов реализации государственной социально-экономической политики для повышения ее эффективности.

В **третьей главе** «Разработка научно-практических рекомендаций по реализации государственной политики на основе внедрения инструментария индикативного управления» проведен анализ практики применения инструментов государственной политики при дестабилизации макроэкономических условий; разработана авторская методика корректировки мер социально-экономического характера с учетом индикативной оценки достигнутого уровня развития хозяйствующего субъекта; предложена модель разработки управленческих решений органами публичного управления о корректировке мер социально-экономического характера с учетом реализации индикативного подхода.

В **заключении** представлены результаты исследования и сформулированы выводы, развивающие теоретико-методологические и методические положения применения индикативного управления в качестве инструмента государственной социально-экономической политики, обоснованы направления дальнейших исследований.

ОСНОВНЫЕ ПОЛОЖЕНИЯ, ВЫНОСИМЫЕ НА ЗАЩИТУ

1. Методический подход к систематизации инструментов реализации государственной социально-экономической политики.

Одной из задач социально-экономической политики является подбор инструментов для более эффективной и результативной ее реализации. При этом, необходимо учесть специфику и потенциал субъектов РФ, определить стратегические ориентиры и выбрать инструменты воздействия в зависимости от текущей ситуации. Такой подход обусловлен тем, что методы и инструменты, дающие положительный эффект в одних условиях, не будут универсальны всегда. Для обеспечения эффективности государственной социально-экономической политики правомерным представляется подход к выбору инструментов, основанный на адекватной оценке имеющихся стартовых условий развития территории и формировании набора индикаторов, характеризующих степень достижения стратегических целевых ориентиров.

Нами предлагается авторская классификация, которая позволяет согласовать процессы реализации и мониторинга результативности осуществления государственной социально-экономической политики при использовании индикативного инструментария. На рис. 1 представлен подход к систематизации инструментов реализации государственной социально-экономической политики, отличающийся использованием в качестве основания для классификации традиционных функций менеджмента: целеполагание, организация, координация и регулирование, контроль реализации мер государственной социально-экономической политики. При этом, в блок координации и регулирования мы предлагаем встроить инструментарий индикативного управления, который позволяет не только объединить интересы публичного управления и развития бизнеса, но и совокупность мер прямого и косвенного регулирования (экономические и административные методы).

По нашему мнению, индикативное управление является одним из эффективных инструментов реализации государственной социально-экономической политики, способным учесть специфику и потенциал регулируемой социально-экономической системы, оценить эффективность и результативность текущих управленческих решений в области публичного управления, определить степень достижения стратегических ориентиров и выбрать инструменты реагирования в зависимости от текущей ситуации.

Индикативное управление включает в себя одновременно государственное регулирование и саморегулирование экономики и основывается на разработке системы индикаторов социально-экономического развития, а не директивных мер их достижения. Если государственное регулирование осуществляется посредством прямого или косвенного воздействия, то именно индикативное управление способно объединить их через формирование системы индикаторов – ориентиров дальнейшего развития. Постоянный мониторинг за достижением индикаторов позволит отслеживать результативность государственной политики, более гибко управлять социально-экономическим развитием.



*Составлено автором

Рисунок 1 – Взаимосвязь инструментов реализации государственной социально-экономической политики и функций управления

Использование индикативного управления в качестве инструмента государственной политики позволит обеспечить баланс применения административных и экономических методов регулирования, а также интересов государства и бизнеса, закладывая механизмы снятия административных барьеров для развития бизнеса на той или иной территории.

2. Методика оценки эффективности и результативности государственной социально-экономической политики.

Для оценки эффективности и результативности государственной социально-экономической политики нами предлагается ввести интегральные показатели, характеризующие учет интересов как государства, так и бизнеса (табл. 1). Чтобы понять, чьи интересы преобладают в процессе реализации государственной социально-экономической политики, предлагается использовать четыре показателя: бюджетная и институциональная эффективность, эффективность обеспечения занятости населения и производственная эффективность.

Таблица 1 – Сопоставление интересов государства, бизнеса и показатели эффективности государственной социально-экономической политики

Интересы государства	Интересы бизнеса	Показатель эффективности	Способ расчета
Увеличение доходной части бюджета	Увеличение прибыли	Бюджетная эффективность	$\mathcal{E}_б = \frac{\text{Сумма налога, поступившая за отчетный период от субъектов предпринимательской деятельности, тыс.руб}}{\text{Сумма государственных (муниципальных) расходов на поддержку субъектов предпринимательства, тыс.руб}}$
Рост количества субъектов предпринимательства	Снижение административной нагрузки	Институциональная эффективность	$\mathcal{E}_и = \frac{\text{Число вновь созданных субъектов предпринимательской деятельности, ед.}}{\text{Сумма государственных (муниципальных) расходов на поддержку субъектов предпринимательства, тыс.руб}} \times 10000$
Рост занятости населения, повышение реальных доходов населения	Масштабирование бизнеса, повышение качества работы	Эффективность обеспечения занятости населения	$\mathcal{E}_з = \frac{\text{Количество рабочих мест, предоставляемых субъектами предпринимательской деятельности, тыс.ед.}}{\text{Сумма государственных (муниципальных) расходов на поддержку субъектов предпринимательства, тыс.руб}} \times 10000$
Увеличение объемов производства	Увеличение объемов государственной поддержки	Производственная эффективность	$\mathcal{E}_п = \frac{\text{Валовой региональный продукт i-го субъекта Российской Федерации, тыс.руб}}{\text{Среднероссийский валовой региональный продукт, тыс.руб}}$

Использование этого набора показателей для оценки эффективности и результативности государственной социально-экономической политики будет способствовать вовлечению ресурсов бизнес-структур в процессы публичного управления, ускорению процессов модернизации социально-экономической системы и комплексному ее развитию.

Предлагаем, для оценки согласованности интересов государства и бизнеса в области реализации социальной политики, ввести обобщающий критерий (α), рассчитываемый как среднее геометрическое показателей бюджетной эффективности, институциональной эффективности, эффективности обеспечения

занятости населения, скорректированное на коэффициент, характеризующий степень взаимодействия органов публичного управления с бизнес-структурами в процессе реализации государственной социально-экономической политики:

$$\alpha = j \times \sqrt[3]{\mathcal{E}_6 \cdot \mathcal{E}_n \cdot \mathcal{E}_3}, \quad (1)$$

где α – критерий согласованности государства и бизнеса; \mathcal{E} – частные показатели эффективности; j – коэффициент, характеризующий степень взаимодействия органов публичного управления с бизнес-структурами (табл. 2).

Аналогичным образом, чтобы оценить согласованность интересов государства и бизнеса в области реализации экономической политики, предлагается ввести критерий (β), который характеризует производственную эффективность и рассчитывается через сопоставление ВРП региона со среднероссийским уровнем, скорректированным на коэффициент, характеризующий степень взаимодействия органов публичного управления с бизнес-структурами:

$$\beta = j \times \mathcal{E}_n, \quad (2)$$

где β – критерий производственной эффективности; \mathcal{E}_n – показатель производственной эффективности; j – коэффициент, характеризующий степень взаимодействия органов публичного управления с бизнес-структурами (табл. 2).

Таблица 2 – Значение коэффициента, характеризующего степень взаимодействия органов публичного управления с бизнес-структурами

Интервал значений показателя согласованности интересов государства и бизнеса в области реализации социальной политики	Интервал значений показателя согласованности интересов государства и бизнеса в области реализации экономической политики	Количественное значение коэффициента j
$\sqrt[3]{\mathcal{E}_6 \cdot \mathcal{E}_n \cdot \mathcal{E}_3} < 0,3$	$\mathcal{E}_n < 0,3$	$j = -1$
$0,3 \leq \sqrt[3]{\mathcal{E}_6 \cdot \mathcal{E}_n \cdot \mathcal{E}_3} < 0,5$	$0,3 \leq \mathcal{E}_n < 0,5$	$j = 0$
$\sqrt[3]{\mathcal{E}_6 \cdot \mathcal{E}_n \cdot \mathcal{E}_3} \geq 0,5$	$\mathcal{E}_n \geq 0,5$	$j = 1$

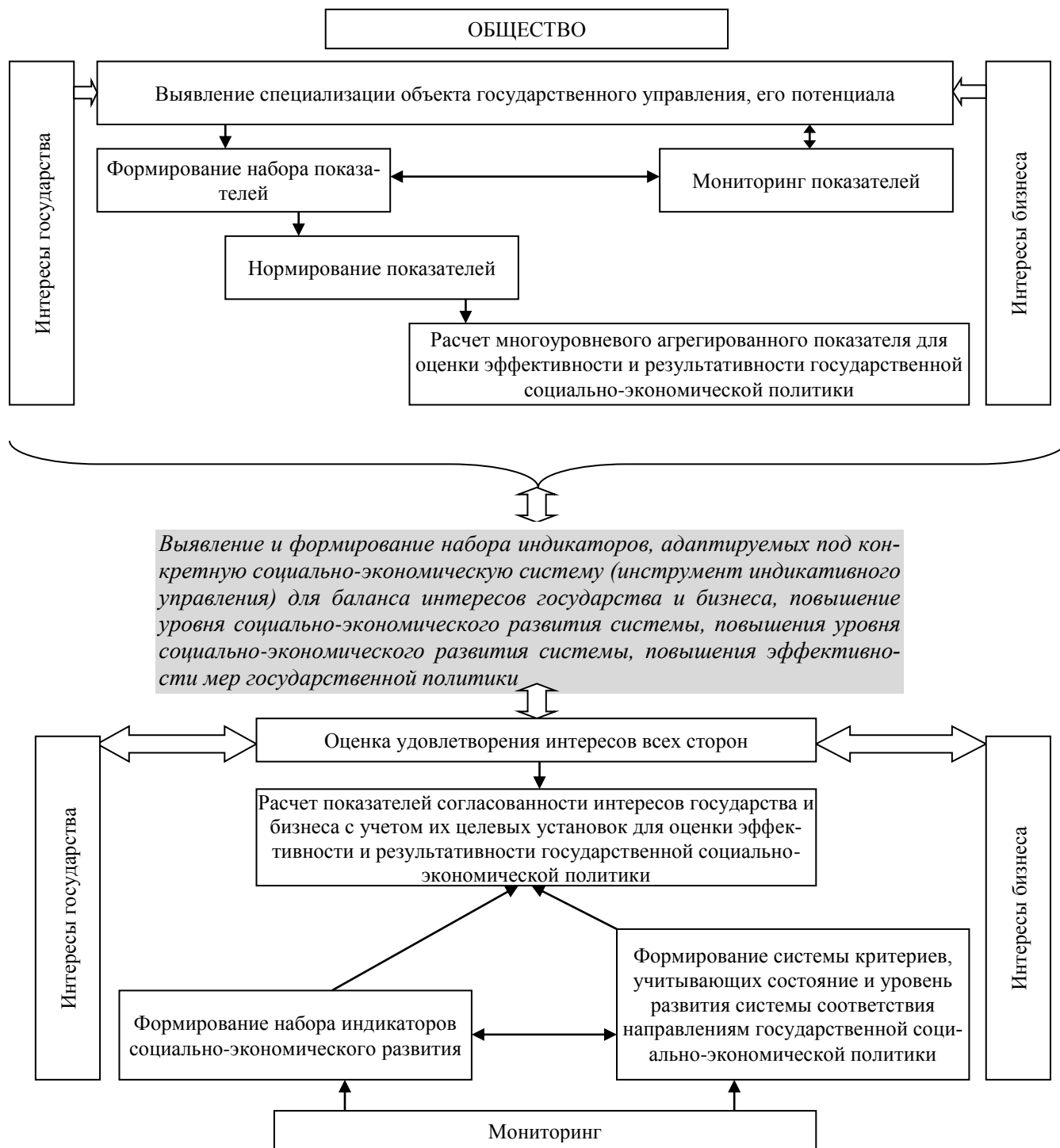
Предложенная система критериев (α и β) учитывает состояние и уровень территориального развития, а также соответствие реализуемых мер государственной социально-экономической политики интересам бизнес-структур. По нашему мнению, их можно использовать как дополнительные индикаторы эффективности и результативности государственной социально-экономической политики, встроив их в систему индикативного управления. Частные индикаторы социального и экономического развития, с учетом предложенных критериев, рассматриваются как координаты точки:

$$(\tilde{S}_i + \alpha; \tilde{E}_i + \beta), \quad (3)$$

где \tilde{S} – частный индикатор социального развития конкретной территории; \tilde{E} – частный индикатор экономического развития конкретной территории; α – критерий согласованности государства и бизнеса; β – критерий производственной эффективности.

Визуализация авторской методики оценки эффективности и результативности государственной социально-экономической политики представлена на рис. 2. Предложенная методика является элементом формируемого научно-методического обеспечения оценки эффективности и результативности социаль-

но-экономической политики, позволяющая оценить баланс интересов государства и бизнеса и учесть его влияние в процессе корректировки целей и задач развития субъектов РФ.



*Составлено автором

Рисунок 2 – Визуализация методики оценки эффективности и результативности государственной социально-экономической политики с учетом баланса интересов государства и бизнеса

3. Методика формирования минимально достаточного состава индикаторов реализации государственной социально-экономической политики.

Ключевым элементом применения инструментария индикативного управления является формирование необходимого состава индикаторов, которые, с одной стороны, характеризуют уровень и динамику социально-экономического развития, с другой стороны, соответствуют целевым ориентирам, зафиксированным в стратегических документах, и измеряют эффективность реализации социально-экономической политики.

На данный момент отсутствует единая система такого рода индикаторов, что сильно усложняет анализ и контроль за эффективностью реализации социально-экономической политики. Например, официальная статистическая информация по показателям социально-экономического развития Российской Федерации, необходимым для мониторинга достижения показателей национальных проектов, включает в себя дублирующие показатели. При этом существуют и другие наборы индикаторов, включенные в разные стратегические документы. В связи с этим, нами предлагается сформировать сбалансированный минимально достаточный состав индикаторов реализации государственной социально-экономической политики, который будет отражать основные стратегические направления развития той или иной территории или страны в целом (рис. 3).



Рисунок 3 - Методика формирования минимально достаточного состава индикаторов реализации государственной социально-экономической политики

В результате применения данной методики был сформирован минимально достаточный состав индикаторов реализации государственной политики (табл. 3).

Таблица 3 – Минимально достаточный состав индикаторов реализации государственной социально-экономической политики

Сфера	Стратегическое направление (индикативные ориентиры)	Индикаторы	Показатели Курской области, 2018 г	Показатели ЦФО, 2018 г
Социальная S	Демография ($\tilde{S}d$)	1. Индикатор численности населения	0,623	0,742
		2. Индикатор демографической нагрузки	0,694	0,492
	Здравоохранение($\tilde{S}z$)	3. Индикатор здоровья населения	0,531	0,628
		4. Индикатор доступности медицинских услуг	0,742	0,721
	Образование($\tilde{S}o$)	5. Индикатор доступности образования	0,793	0,701
		6. Индикатор качества образования	0,700	0,825
	Жилье и городская среда ($\tilde{S}g$)	7. Индикатор доступности жилья	0,529	0,426
		8. Индикатор качества предоставления ЖКХ услуг	0,421	0,691
	Безопасные и качественные автодороги ($\tilde{S}b$)	9. Индикатор качества автодорог	0,741	0,657
	Культура($\tilde{S}k$)	10. Индикатор доступности культурно-досуговых мероприятий	0,851	0,872
Экономическая E	Экология ($\tilde{E}e$)	1. Индикатор экологической безопасности	0,738	0,744
	Производительность труда и поддержка занятости ($\tilde{E}t$)	2. Индикатор занятости населения	0,768	0,803
		3. Индикатор производительности труда	0,517	0,757
		4. Индикатор эффективности научных исследований	0,461	0,829
	Наука ($\tilde{E}n$)	5. Индикатор инновационного развития	0,321	0,733
		6. Индикатор развития цифровой экономики	0,472	0,732
	Цифровая экономика ($\tilde{E}c$)	7. Индикатор доступности информационных технологий	0,731	0,851
		8. Индикатор предпринимательского потенциала	0,825	0,821
	Поддержка предпринимательской инициативы ($\tilde{E}p$)	9. Индикатор экспорта	0,612	0,738
	Международная кооперация и экспорт ($\tilde{E}m$)	10. Индикатор импорта	0,421	0,867

На начальном этапе анализ статистических данных, имеющихся аналитических материалов и региональных стратегических документов позволил сгенерировать перечень общих индикаторов социально-экономического развития РФ путем неповторного механического отбора. Итоговый вариант содержит перечень индикаторов, состоящий из 52 социальных и 52 экономических показателей, сгруппированных по стратегическим направлениям развития Российской Федерации. Чтобы повысить точность результатов, исходная информация была приведена к безразмерному виду путем применения процедуры нормализации.

На следующем этапе для формирования необходимого состава индикаторов исключили взаимозаменяемые показатели. Предлагаемый подход основан на выявлении латентных связей, что позволило исключить дублирование при формировании системы мониторинга результативности государственной политики. Для этого предлагается использование инструментария многомерного статистического анализа. Факторный анализ позволяет разбить весь набор социально-экономических индикативных ориентиров на подгруппы связанных между собой переменных (факторов), отражающих один из социально-экономических процессов.

Затем формируется набор индикативных переменных с учетом их факторных нагрузок. На основании значений индикативных переменных проводится кластерный анализ, цель которого – объединить рассматриваемые объекты в группы «похожих», обладающих близкими значениями показателей и, следовательно, сходных по социально-экономическому положению. Заключительным этапом стало осуществление корреляционного анализа взаимного влияния индикаторов.

4. Методика индикативной оценки результатов реализации государственной социально-экономической политики в целях повышения ее эффективности.

Для оценки уровня развития и потенциала объекта управления, а также разработки рекомендаций по корректировке и согласованию инструментов государственной политики с учетом применения индикативного подхода, нами предложена методика индикативной оценки. Для этого мы представили общую индикативную функцию как систему уравнений, состоящую из уравнений регрессионной зависимости частных индикаторов и прямой, перпендикулярной к линейному тренду этой зависимости, проходящей через точку с координатами $(\frac{\sum \tilde{S}}{n}; \frac{\sum \tilde{E}}{n})$. Осями выступили социальные (S) и экономические (E) индикаторы из числа дополнительных характеристик эффективности реализации социально-экономической политики (рис. 4).

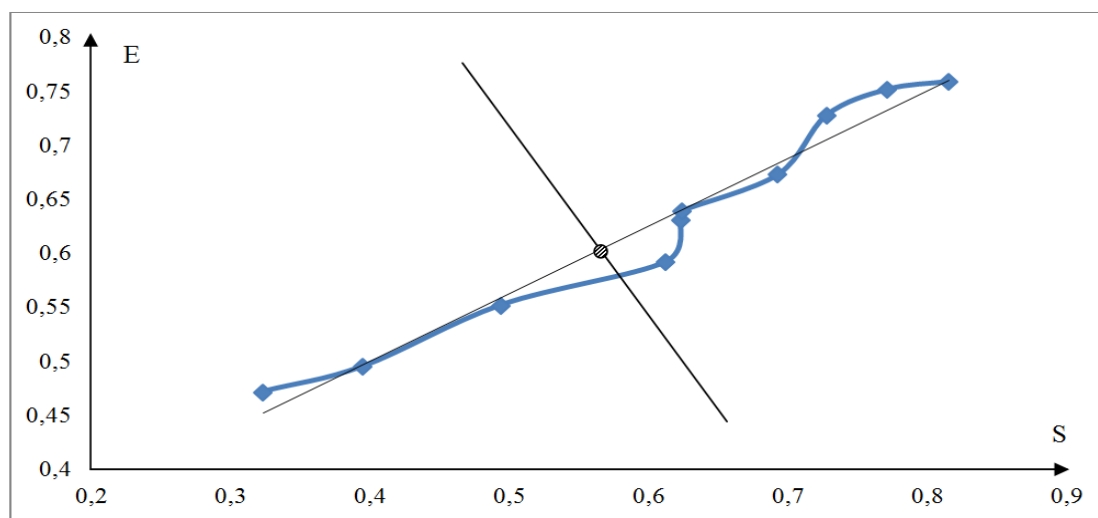


Рисунок 4 - Визуализация индикативной функции

В целях оценки эффективности реализации государственной социально-экономической политики нами разработана стратификационная матрица индикативной оценки (рис. 5). В зависимости от отклонения частного социально-экономического индикатора от центра, можно судить об уровне развития, экономическом потенциале, становится доступной информация о способах принятия решений.

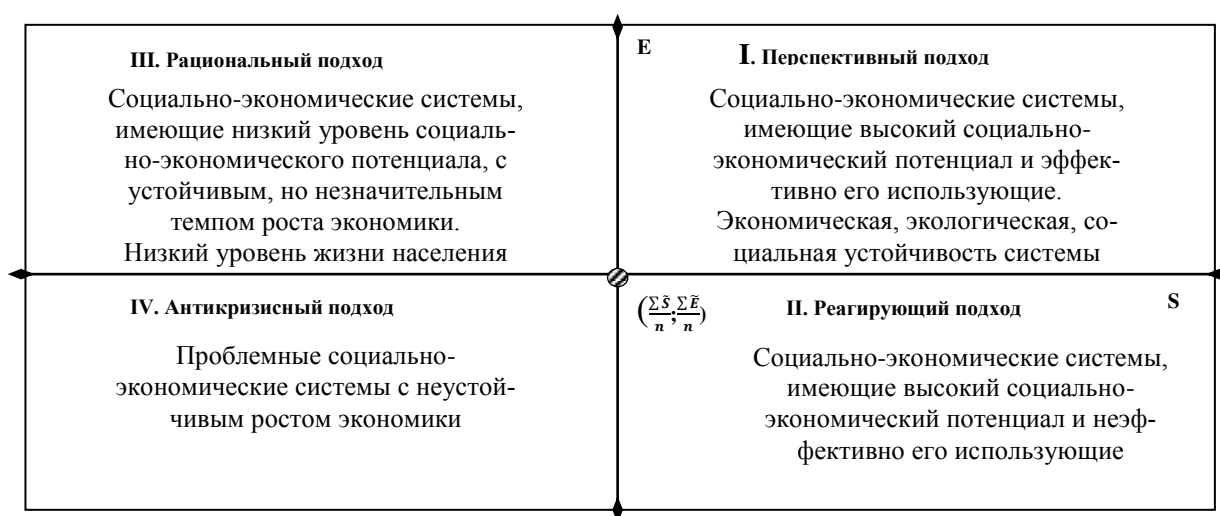
Нами предлагается реализация следующих подходов к разработке мер повышения эффективности государственной социально-экономической политики:

I. Перспективный подход – планированию и реализации политики предшествует анализ тенденций и прогнозирование развития ситуации («работа на опережение», политика концентрации) (+;+).

II. Реагирующий подход – конкретные действия по разработке и реализации политики начинаются после того, как проблема приобрела определенный масштаб (политика выравнивания) (+;-).

III. Рациональный подход основан на использовании экономико-математических методов и принципа рациональности (политика выравнивания) (-;+).

IV. Антикризисный подход – все усилия субъектов политики направлены на преодоление критической ситуации (политика выравнивания) (-;-).



**Составлено автором*

Рисунок 5 – Стратификационная матрица индикативной оценки результатов реализации государственной социально-экономической политики

Инструменты государственного регулирования, применяемые по результатам индикативной оценки реализации государственной социально-экономической политики, представлены в табл. 4. Согласование описанных инструментов государственного регулирования, применяемых по результатам индикативной оценки, должно быть включено в рациональную схему принятия решений по корректировке и согласованию инструментов государственной социально-экономической политики.

Таблица 4 – Инструменты государственного регулирования, рекомендуемые к применению по результатам индикативной оценки

Подход к принятию решения	Стратегическое направление	1 уровень Административные меры	2 уровень Экономические меры
Перспективный подход (E+S+)	Социальная сфера	Снижение бюрократических барьеров, привлечение территориального сообщества к процессу модернизации	Целевые дотации на научно-исследовательские разработки Грантовая поддержка Разработка системы мероприятий по обеспечению реализации инвестиционной стратегии
	Экономическая сфера	Создание особых экономических зон, предусматривающих значительные льготы. Госзаказы	Освобождения от уплаты ввозной таможенной пошлины в отношении оборудования, комплектующих, запасных частей и сырья, которые ввозятся в рамках реализации инвестиционных проектов
Реагирующий подход (E+S-)	Социальная сфера	Инфраструктурная поддержка. Создание условий для взаимного сотрудничества с соседними регионами	Налоговые преференции. Включение дополнительных налоговых льгот
	Экономическая сфера	Создание кластеров. Возможность диверсифицировать свою отраслевую специализацию в пользу высокотехнологических отраслей	Упрощенный порядок лицензирования деятельности предприятия и сертификации их продукции
Рациональный подход (E-S+)	Социальная сфера	Организация подготовки, переподготовки и повышения квалификации, организация стажировок, проведение консультационных тренингов и семинаров	Изменение условий кредитования
	Экономическая сфера	Создание бизнес-инкубаторов для поддержки малого предпринимательства	Формирование перечня приоритетных инвестиционных проектов. Участие в разработке, утверждении и экспертизе проектов
Антикризисный подход (E-S-)	Социальная сфера	Государственные гарантии занятости, переподготовка незанятого населения	Предоставление субвенций, субсидий, ссуд (из бюджета субъекта РФ) Контроль за использованием выделяемых ресурсов
	Экономическая сфера	Применение процедур приватизации государственных предприятий и их реприватизации (временной) с целью нахождения инвесторов, организация холдингов, объединяющих нежизнеспособные предприятия	

5. Методика корректировки мер государственной социально-экономической политики.

Выбор методов государственного регулирования, а также корректировка действующих мер социально-экономического характера на основе индикативного подхода позволяет минимизировать потери при дестабилизации макроэкономических условий и максимально приблизиться к состоянию сбалансированности и равновесия с учетом территориальных особенностей. Авторская методика корректировки мер социально-экономического характера с учетом индикативной оценки достигнутого уровня развития хозяйствующего субъекта представлена на рис. 6.

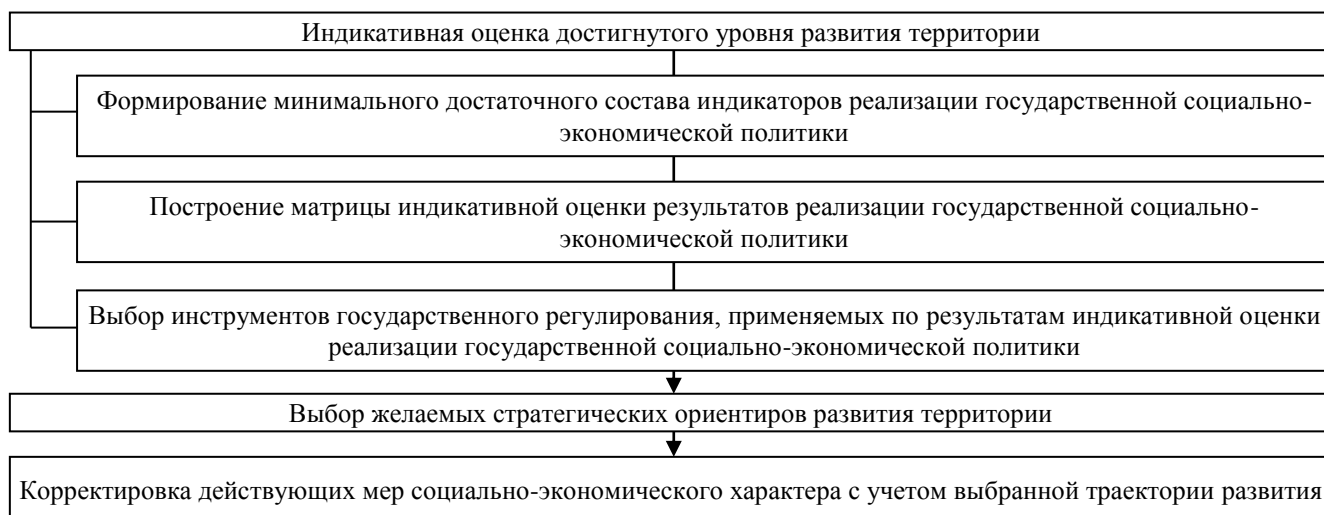
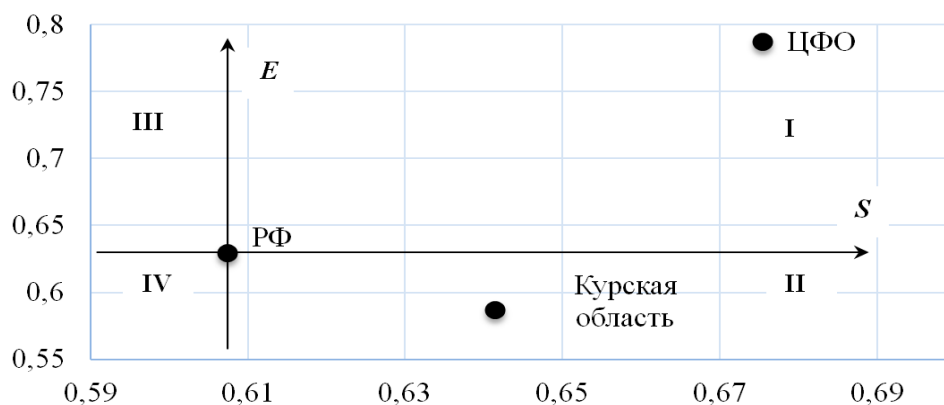


Рисунок 6 – Методика корректировки мер государственной социально-экономической политики с учетом индикативной оценки достигнутого уровня развития территории

Апробация предлагаемой авторской методики была осуществлена для Курской области (рис. 7). Нами предлагается двухуровневая система применения инструментов государственной поддержки на основе индикативного управления (рис. 8).



*Составлено автором

Рисунок 7 – Выявление индикативных ориентиров для Курской области

Для принятия решений о выборе государственной поддержки необходимо проанализировать изменения количественных показателей. В случае выявления отрицательного индикатора (α, β) следует сделать вывод о неэффективном управлении. Слишком крупные финансовые вливания на дотационную поддержку территорий способны серьезно исказить траекторию развития, так как создается значительный дисбаланс развития отдельных локальных систем. В первую очередь в такой ситуации необходима организационная поддержка, только после этого должно применяться экономическое стимулирование.

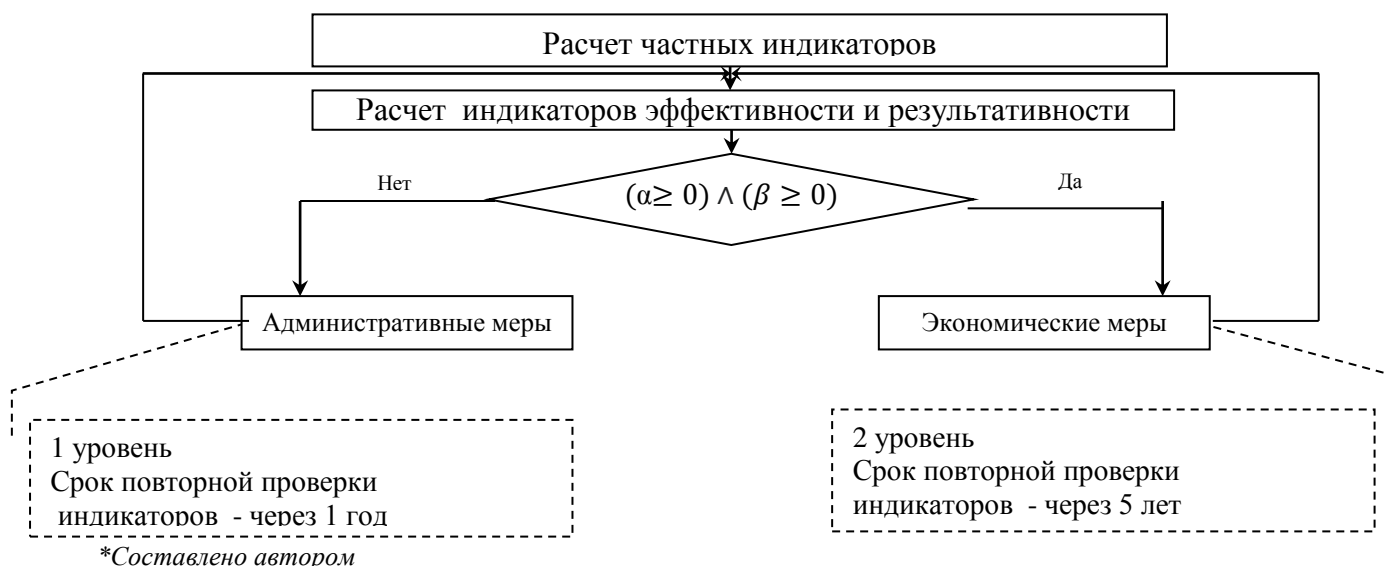


Рисунок 8 – Двухуровневая система применения инструментов государственной поддержки на основе индикативного управления

Схема разработки управленческого решения органами публичного управления о корректировке мер государственной социально-экономической политики в условиях реализации индикативного подхода представлена на рис. 9.

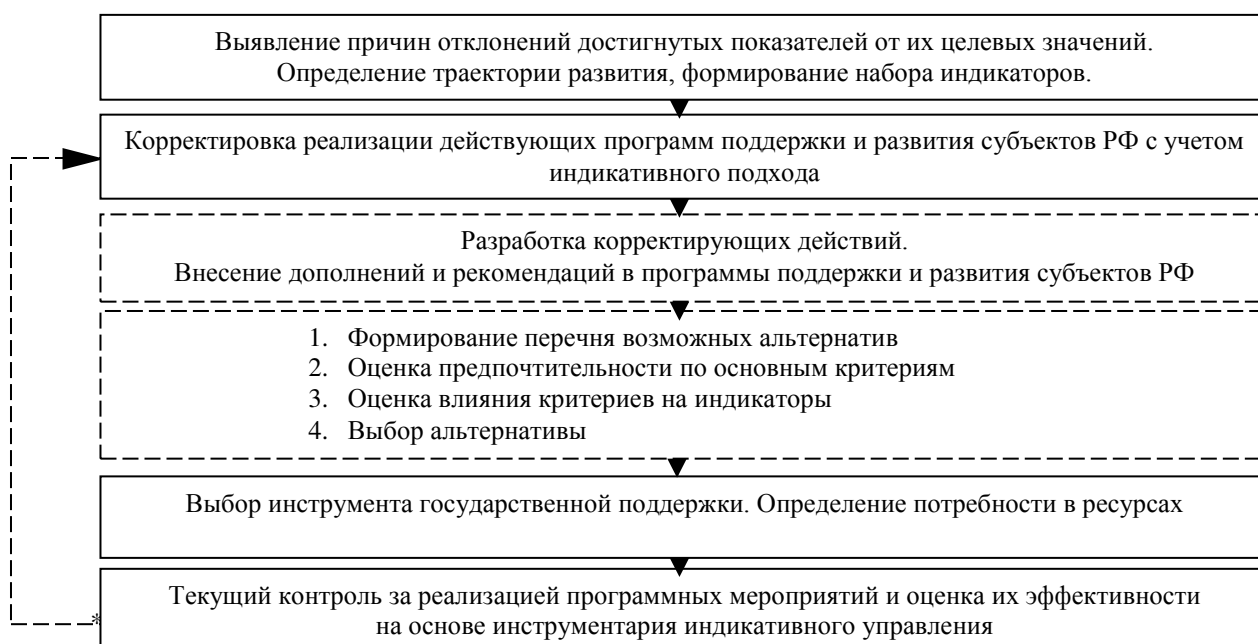


Рисунок 9 – Схема разработки управленческого решения о корректировке мер социально-экономического характера с учетом реализации индикативного подхода

Для уточнения положения управляемой системы, рассчитаем индикаторы эффективности и результативности государственной социально-экономической политики: 1. Критерий согласованности интересов государства и бизнеса; 2. Критерий производственной эффективности (табл. 5).

Таблица 5 – Расчет индикаторов эффективности и результативности государственной социально-экономической политики

Формула расчета	Промежуточные расчеты	Конечный результат
$\alpha = j \times \sqrt[3]{\mathcal{E}_6 \cdot \mathcal{E}_и \cdot \mathcal{E}_3}$	$0,3 \leq \sqrt[3]{\mathcal{E}_6 \cdot \mathcal{E}_и \cdot \mathcal{E}_3} = 0,396 < 0,5 \Rightarrow j = 0$	$\alpha = 0$
$\beta = j \times \mathcal{E}_п$	$0,3 \leq \mathcal{E}_п = 0,429 < 0,5 \Rightarrow j = 0$	$\beta = 0$

Индикаторы эффективности и результативности государственной социально-экономической политики равны 0, соответственно можно сделать выводы о том, что нельзя достоверно оценить эффективность, но можно сказать о незначительном влиянии текущих государственных решений на интересы предпринимательских структур, согласованность действий оценить на текущий момент сложно. На текущей позиции предпочтительное решение долгосрочных проблем развития территории осуществляется через интенсивное накопление, модернизацию основных фондов, но при условии эффективного использования человеческого капитала, оптимального перераспределения ресурсов. Исключается смещение положения индикатора социального и экономического развития Курской области относительно частного расчетного. Итоговое положение Курской области – квадрант II. По результатам исследования для Курской области целесообразно применение специального налогового режима и упрощенного порядка регистрации, лицензирования деятельности, сертификации продукции субъектов предпринимательства. Это позволит улучшить социально-экономическое положение региональной системы.

ЗАКЛЮЧЕНИЕ

В результате проведенного исследования определены направления совершенствования теоретических, методических и практических положений по реализации государственной социально-экономической политики на основе применения инструментов индикативного управления, позволяющих не только повысить эффективность и результативность государственного управления в целом, но и обеспечить устойчивое социально-экономическое развитие субъектов РФ.

Полученные научные результаты позволяют определить перспективные направления дальнейшего исследования: формирование механизма информационной поддержки индикативного управления; разработка модели принятия решений о применении методов государственной поддержки с учетом дестабилизации макроэкономических условий на основе индикативного подхода.

ПУБЛИКАЦИИ ПО ТЕМЕ ДИССЕРТАЦИИ

Статьи, опубликованные в журналах из перечня ведущих рецензируемых научных журналов и изданий:

1. Непочатых, О.Ю. Выявление экономических ядер и выбор стратегии развития региона методом аналогий [Текст] / Ю.В. Вертакова, М.Г. Клевцова, О.Ю. Непочатых // Известия Юго-Западного государственного университета. Серия: Экономика. Социология. Менеджмент. 2014. № 1. С. 191-198. (0,8 п.л., авт. – 0,27 п.л.).
2. Непочатых, О.Ю. Идентификация кластеров в моноиндустриальных и полииндустриальных регионах [Текст] / Ю.С. Положенцева, О.Ю. Непочатых // Известия Юго-Западного государственного университета. 2015. № 1 (58). С. 124-133. (1,05 п.л., авт. – 0,5 п.л.).
3. Непочатых, О.Ю. Методика выбора предприятий-реципиентов бюджетной поддержки при реализации государственной промышленной политики [Текст] / Ю.В. Вертакова, Ю.С. Положенцева, О.Ю. Непочатых // Вестник Забайкальского государственного университета. 2017. Т. 23. № 2. С. 106-118. (1,4 п.л., авт. – 0,5 п.л.).
4. Непочатых, О.Ю. Совершенствование экономической политики региона на основе выявления индикаторов развития [Текст] / С.Д. Бодрунов, Ю.В. Вертакова, О.Ю. Непочатых // Научные ведомости Белгородского государственного университета. Серия: Экономика. Информатика. 2019. Т. 46. № 4. С. 589-599. (1,2 п.л., авт. – 0,4 п.л.).
5. Непочатых, О.Ю. Формирование механизма индикативного управления в системе государственной политики [Текст] / О.Ю. Непочатых // Известия Юго-Западного государственного университета. Серия: Экономика. Социология. Менеджмент. 2020. Т. 10. № 3. С. 237-254. (1,97 п.л.).
6. Непочатых, О.Ю. Методика корректировки мер социально-экономической политики с учетом индикативного подхода [Текст] / О.Ю. Непочатых // Вестник академии знаний. 2020. № 40 (5). С. 290-299. (1,06 п.л.).

В изданиях, индексируемых в международных базах цитирования:

7. Nepochatykh, O.Y. The choice of strategic priorities for the development of the organization: a methodological approach [Text] /S.G. Emelyanov, Y.V. Vertakova, O.A. Kryzhanovskaya, O.Y. Nepochatykh // Lecture Notes in Networks and Systems. 2020. Т. 111. С. 123-131. (0,93 п.л., авт. – 0,23 п.л.).

Статьи и материалы докладов, опубликованные в других изданиях:

8. Непочатых, О.Ю. Реализация государственной экономической политики посредством индикативного планирования [Текст] / О.Ю. Непочатых // Теория и практика сервиса: экономика, социальная сфера, технологии. 2017. № 2 (32). С. 34-38. (0,47 п.л.).
9. Непочатых, О.Ю. Влияние индикативного планирования на социально-экономическое развитие регионов Российской Федерации [Текст] / О.Ю. Непочатых, О.Ю. Асеева // Intelligence Plus. 2017. № 1 (2). С. 100-111. (1,23 п.л., авт. – 0,64 п.л.).

10. Непочатых, О.Ю. Моделирование индикаторов социально-экономического развития регионов [Текст] / О.Ю. Непочатых // Исследование инновационного потенциала общества и формирование направлений его стратегического развития. Сборник научных статей 7-й Всероссийской научно-практической конференции с международным участием. Курск, 2017. С. 283-286. (0,17 п.л.).
11. Непочатых, О.Ю. Концепция стратегического управления регионом на основе индикаторов [Текст] / С.Д. Бодрунов, О.Ю. Непочатых // Управление социально-экономическим развитием регионов: проблемы пути и их решения. Сборник научных статей 8-ой Международной научно-практической конференции. Курск, 2018. С. 436-438 (0,12 п.л., авт. – 0,06 п.л.).
12. Непочатых О.Ю. Индикативное управление как инструмент территориального развития [Текст] / Ю.С. Положенцева, О.Ю. Непочатых, С.Г. Фарафонова // Управление социально-экономическим развитием регионов: проблемы и пути их решения. Сборник научных статей 9-ой Международной научно-практической конференции. Курск, 2019. С. 254-259. (0,29 п.л., авт. – 0,1 п.л.).
13. Непочатых, О.Ю. Сущность индикативного планирования в управлении экономическими системами и кластерами [Текст] / Ю.В. Вертакова, О.Ю. Непочатых / В кн.: Цифровая экономика и сквозные технологии: теория и практика / под ред. А.В. Бабкина. СПб., 2019. С. 214-230. (0,94 п.л., авт. – 0,47 п.л.).
14. Непочатых, О.Ю. Разработка управленческого решения органами государственного управления о корректировке мер социально-экономического характера с учетом реализации индикативного подхода [Текст] / О.Ю. Непочатых // Управление социально-экономическим развитием регионов: проблемы и пути их решения. Сборник статей 10-й Международной научно-практической конференции. Курск, 2020. С. 306-308. (0,12 п.л.)

Подписано в печать 25.01.2021. Формат 60x84 1/16

Усл. печ. л. 1,0. Тираж 100 экз. Заказ 21/19.

Отпечатано в типографии

Юго-Западного государственного университета
305000, г. Курск, ул. 50 лет Октября, 94