

Григорян Диана Робертовна

**СТРАТЕГИЧЕСКОЕ УПРАВЛЕНИЕ РАЗВИТИЕМ МАКРОРЕ-
ГИОНА НА ОСНОВЕ НОВОЙ ПРОСТРАНСТВЕННО-
ЭКОНОМИЧЕСКОЙ СТРУКТУРЫ**

08.00.05 – Экономика и управление народным хозяйством
(региональная экономика)

Автореферат

диссертации на соискание ученой степени
кандидата экономических наук

Старый Оскол – 2019

Диссертация выполнена на кафедре экономики, управления и организации производства Старооскольского технологического института имени А.А. Угарова (филиал) федерального государственного автономного образовательного учреждения высшего образования «Национальный исследовательский технологический университет «МИСиС»

Научный руководитель: доктор экономических наук, доцент
ЛЯХОВА Наталия Ивановна

Официальные оппоненты: СТУКАЛО Оксана Георгиевна,
доктор экономических наук, доцент,
доцент кафедры управления, организации
производства и отраслевой экономики
ФГБОУ ВО «Воронежский государственный
университет инженерных технологий»

ЖАХОВ Николай Владимирович,
доктор экономических наук, доцент,
доцент кафедры финансов и кредита
ФГБОУ ВО «Юго-Западный государственный
университет»

Ведущая организация: ФГАОУ ВО «Северо-Кавказский федеральный
университет»

Защита состоится 5 июля 2019 г. в 11 час. 00 мин. на заседании диссертационного совета Д 212.105.12 при Юго-Западном государственном университете по адресу: 305040, г. Курск, ул. 50 лет Октября, 94, конференц-зал.

С диссертацией можно ознакомиться в научной библиотеке Юго-Западного государственного университета и на официальном сайте: <http://www.swsu.ru>.

Автореферат разослан «___» _____ 2019 г.

Ученый секретарь
диссертационного совета
Д 212.105.12

Колмыкова
Татьяна Сергеевна

1. ОБЩАЯ ХАРАКТЕРИСТИКА РАБОТЫ

Актуальность темы исследования. Территориальные экономические системы, исторически сложившиеся в рамках национальной хозяйственной системы, претерпевают существенное давление в условиях интенсификации российской экономики и глобализации экономических процессов. Процессы интеграции происходят наряду с процессами дифференциации, что сказывается на состоянии и устойчивости указанных систем. Решение проблем развития территорий, рассматриваемое на уровне нескольких регионов, позволяет концентрировать как организационные, так и финансовые ресурсы на стратегических направлениях. В этих условиях актуальной является проблема стратегического управления развитием макрорегионов (крупных экономических районов).

Социально-экономические преобразования, требуемые для подъема отечественной экономики, обуславливают необходимость совершенствования системы управления социально-экономическим развитием макрорегионов, которое на основе принципов межрегионального взаимодействия и дифференцированного развития могут способствовать развитию регионов, входящих в них, объединяя материальные, финансовые, информационные, трудовые ресурсы для решения первостепенных задач.

Способствовать совершенствованию процессов стратегического управления развитием макрорегионов может формирование рациональной пространственно-экономической структуры регионов, входящих в макрорегион, и создание координирующих управляющих органов, которое позволит реализовать проектный подход к решению общих региональных и межрегиональных проблем. Формирование рациональной пространственно-экономической структуры субъектов макрорегиона основывается на анализе результатов функционирования территориальных экономических систем с учетом характера внешних и внутренних экономических связей, общности решаемых задач. Исследования, посвященные указанным проблемам, проводятся специалистами разного уровня и на примере различных регионов, но вопросам стратегического управления развитием макрорегионов уделяется недостаточно внимания, что и подтверждает актуальность диссертационного исследования.

Степень разработанности научной проблемы. Вопросы стратегического управления развитием хозяйствующих объектов и регионов рассматриваются как зарубежными (Б. Альстрейд, Д. Лемпел, Г. Минцберг, М. Портер, А. Хиршман и др.) так и отечественными учеными: А.Г. Аганбегян, Л.И. Абалкиным, В.Р. Лексиним, А.Н. Швецовым, В.Е. Селиверстовым, Е.В. Кизиль, Е.М. Бухвальд, В.В. Окрепиловым, В.Г. Марача, А.С. Маршаловой, И.В. Митрофановой, А.К. Нагоевой, Е. Л. Панченко, А.И. Татаркина и др.

С целью изучения теоретических вопросов, касающихся отраслевой структуры экономики и проблем реструктуризации, были проанализированы работы Й. Шумпетера, М.И. Абузяровой, О.Ю. Ватюковой, О.В. Воробьевой, Л.А. Каверзиной, Ю.В. Красильникова, О.С. Сухарева, К.В. Самоновой и др.

Существенный вклад в разработку практических предложений, касающихся реструктуризации экономики регионов, внесли современные российские экономисты, такие как В.И. Бувальцева, О.Н. Бекетова, Н.А. Екимова, А.В. Кузнецова, И.Т. Насретдинов, Э.Ф. Хандамова, А.А. Хорошавин, Н.К. Шинкаренко.

Проблемам оценки происходящих в России и ее регионах структурных сдвигов посвящены работы И.В. Жуплей, В.В. Акбердиной, Ю.В. Трифонова, Н.В. Веселовой, Е.В. Харченко и др.

Вопросы развития региона и его потенциала рассмотрены в работах В.Г. Алиева, Ф.Р. Баговой, В.И. Бувальцевой, Х.Н. Гизатдуллина, Г.В. Гутман, Н.М. Добрынина, М.А. Ерохина, А.В. Зимовец и др.

Проблемы государственного управления и регулирования исследованы в трудах Дж. М. Кейнса, В.С. Павлова, И.Н. Шокина и др.

Использование экономико-математического моделирования в региональной экономике рассмотрено в трудах С.А. Айвазян, А.Е. Бондарева, О.В. Воробьевой, Л.А. Каверзиной, О.С. Сухарева, В.Г. Родионова, И.К. Шевченко и др.

В то же время уровень изучения вопросов приведения пространственно-экономической структуры регионов к рациональному виду явно недостаточен, что и предопределило выбор темы исследования, цель и задачи диссертационной работы.

Цель диссертационного исследования состоит в развитии теоретико-методического обеспечения и разработке практических рекомендаций по совершенствованию подходов к стратегическому управлению социально-экономическим развитием макрорегионов.

Для достижения поставленной цели необходимо было решить следующие **задачи диссертационного исследования:**

- обосновать концептуальные положения развития социально-экономической системы макрорегиона;
- выявить однородность пространственно-экономической структуры субъектов Центрально-Черноземного макрорегиона в рамках ЦФО;
- разработать и апробировать методику формирования рациональной пространственно-экономической структуры субъектов макрорегиона;
- предложить рекомендации по совершенствованию подходов к стратегическому управлению развитием макрорегионов.

Область исследования соответствует пп. 3.11 – Оценка роли региона в национальной экономике (индикаторы, методы, методология анализа); производственная специализация регионов; экономическая структура в пространственном аспекте, закономерности ее трансформации; структурная политика и структурная перестройка. 3.15 – Инструменты разработки перспектив развития пространственных социально-экономических систем. Прогнозирование, форсайт, индикативное планирование, программы, бюджетное планирование, ориентированное на результат, целевые програм-

мы, стратегические планы специальности 08.00.05 – «Экономика и управление народным хозяйством» Паспорта специальностей ВАК России.

Объектом исследования является процесс стратегического управления социально-экономическим развитием макрорегионов.

Предметом исследования – организационно-управленческие отношения, возникающие в процессе стратегического управления социально-экономическим развитием макрорегионов.

Теоретической основой исследования послужили труды классиков экономической науки, работы современных российских и зарубежных экономистов, посвященные вопросам структурных преобразований в экономике и проблемам государственного управления структурными изменениями.

Методологическую основу диссертационного исследования составили методы теоретического познания и эмпирического изучения. В процессе проведения диссертационного исследования использовались системный, общенаучный, логический, количественный подходы. Исследования структурных сдвигов проведено с использованием индексных методов, кластерный анализ и расчет оптимальной отраслевой структуры экономики регионов ЦЧР выполнены на основе математического моделирования.

Информационно-эмпирическую базу работы сформировали нормативно-правовые акты Российской Федерации и субъектов РФ, данные Федеральной службы государственной статистики; публикации в научных изданиях и материалы совещаний, семинаров, научно-практических конференций, материалы электронных средств массовой информации, информационно-телекоммуникационной сети «Интернет» и проведенные автором аналитические исследования.

Научная гипотеза диссертационного исследования состоит в научном предположении о том, что регионы, входящие в один макрорегион, имеют однородную пространственно-экономическую структуру, которая позволяет разрабатывать общие направления развития этих территорий в рамках стратегического управления макрорегионом.

Научная новизна проведенного исследования представляет собой разработку теоретико-методических подходов к стратегическому управлению развитием макрорегионов на основе формирования рациональной пространственно-экономической структуры регионов.

Результаты исследования, содержащие элементы приращения научной новизны, раскрываются следующими положениями:

1. обоснованы концептуальные положения развития социально-экономической системы макрорегиона, отличающиеся выделением цели, задач, субъектов, принципов и организационно-экономического механизма реализации, позволяющих на основе формирования новой пространственно-экономической структуры

регионов создать условия для обеспечения ее устойчивого роста и конкурентоспособности (п. 3.11 Паспорта специальности 08.00.05),

2. предложена методика анализа пространственно-экономической структуры макрорегиона, отличающаяся использованием частных и интегральных индексов (показателей) структурных изменений, а также методов кластерного анализа, использование которой позволило выявить однородность пространственно-экономических структур субъектов макрорегиона в рамках Центрального федерального округа и разработать общую стратегию их развития для повышения конкурентных преимуществ каждого региона (п. 3.11 Паспорта специальности 08.00.05),

3. разработана методика расчета рациональной пространственно-экономической структуры макрорегиона и его субъектов, отличающаяся учетом структурных изменений, определением объема инвестиций для компонентов структуры, применением факторного анализа структурного отраслевого сдвига под воздействием инвестиционного процесса, определением совокупного сдвига и величины отклонения фактической структуры от расчетной, что позволит создать условия для развития производственной инфраструктуры макрорегиона (п. 3.11 Паспорта специальности 08.00.05),

4. разработаны рекомендации по совершенствованию подходов к стратегическому управлению развитием макрорегионов на основе создания Центра межрегионального взаимодействия, способствующего формированию рациональной пространственно-экономической структуры макрорегиона, реализации проектного подхода к развитию производственной инфраструктуры и аккумулированию инвестиций для реализации проектов, способствующих устойчивости регионального развития и росту конкурентных преимуществ (п. 3.15 Паспорта специальности 08.00.05).

Обоснованность и достоверность полученных результатов, рекомендаций и выводов диссертационного исследования базируется на использовании современной методологии научных исследований, подтверждается корректной постановкой задач и аргументированным обоснованием необходимости их решения, представительностью и достоверностью исходной информации для анализа, использованием законодательных и нормативных актов Российской Федерации, данных официальной статистики. Обоснованность выводов подкреплена табличным материалом, графическими иллюстрациями, ссылками на соответствующие источники анализируемого материала.

Теоретическая значимость представленного в диссертационной работе исследования состоит в комплексности применения авторского подхода к стратегическому управлению развитием макрорегионов на основе формирования рациональной пространственно-экономической структуры регионов.

Практическая значимость результатов заключается в том, что полученные автором научно-методические выводы и рекомендации могут быть применены при разработке социально-экономической стратегии макрорегиона на основе совершенствования пространственно-экономической структуры регионов. Результаты данного ис-

следования представляют практический интерес для экономистов и специалистов при разработке и совершенствовании методов разработки и реализации региональной экономической стратегии.

Научно-методические рекомендации автора, касающиеся анализа и разработки пространственно-экономической структуры регионов использованы при разработке стратегий развития Белгородской областной Думой и Департаментом экономического развития Белгородской области.

Результаты данного исследования использованы в образовательном процессе в Старооскольском технологическом институте им. А.А. Угарова в курсах следующих учебных дисциплин: «Система государственного и муниципального управления», «Экономическая география и регионалистика» (подтверждено актом о внедрении), обучающимися на уровне бакалавриата, а также при чтении данных дисциплин в системе дополнительного образования.

Апробация и реализация диссертационного исследования. Основные тезисы, положения и результаты диссертационного исследования докладывались, обсуждались и получили положительную оценку на Международных научно-практических конференциях «В мире науки и инноваций» в г. Пермь, «Инновационные взгляды в будущее 2017» в г. Одесса, «Инновационная экономика - основа устойчивого развития государства» в г. Челябинск, «Проблемы и перспективы развития экономики и управления» в г. Волгоград и др.

Публикации. Основные результаты диссертационного исследования опубликованы в 14 научных работах авторским объемом 6,6 п.л., в том числе 4 работах в изданиях, рекомендованных Высшей аттестационной комиссией при Министерстве науки и высшего образования Российской Федерации.

Структура и логика диссертационной работы. Диссертация состоит из введения, трех глав, заключения, списка использованных источников, включающего 184 наименования, содержит 151 страницу, 15 таблиц, 10 рисунков, 6 приложений.

Во введении представлена общая характеристика работы, проведено обоснование актуальности темы исследования, определена степень разработанности проблемы, цель, задачи, область исследования, установлены объект и предмет диссертационного исследования, приведены теоретические, методологические основы исследования, определена научная новизна данной работы, а также положения, выносимые на защиту, указана их теоретическая и практическая значимость, представлены сведения об апробации, внедрении результатов исследования и о структуре работы.

В первой главе диссертационного исследования «Теоретические аспекты управления региональным развитием» рассмотрен понятийный аппарат, в частности понятия «региональное развитие», «стратегическое управление», «реструктуризация» и типологические аспекты реструктуризации; изучены теоретические основы регионального развития; изучены теоретические аспекты исследования стратегического управления процессами регионального развития.

Во **второй главе** диссертации «Анализ пространственно-экономических структурных изменений субъектов Центрально-Черноземного макрорегиона» дан анализ социально-экономического развития Центрально-Черноземного макрорегиона в целом и анализ изменения пространственно-экономической структуры субъектов, входящих в макрорегион; проведено обоснование однородности пространственно-экономической структуры субъектов Центрально-Черноземного макрорегиона.

В **третьей главе** диссертации «Направления совершенствования подходов к стратегическому управлению макрорегионом» представлена методика приведения пространственно-экономической структуры к рациональному виду и ее апробация, дано обоснование объема инвестиций для приведения структуры к расчетным параметрам и разработаны направления социально-экономического развития Центрально-Черноземного макрорегиона.

В **заключении** сформулированы ключевые теоретические выводы и направления по дальнейшему использованию результатов данного исследования.

2. ОСНОВНЫЕ ПОЛОЖЕНИЯ И РЕЗУЛЬТАТЫ РАБОТЫ, ВЫНОСИМЫЕ НА ЗАЩИТУ

1. Обоснованы концептуальные положения развития социально-экономической системы макрорегиона, отличающиеся выделением цели, задач, субъектов, принципов и организационно-экономического механизма реализации, позволяющих на основе формирования новой пространственно-экономической структуры регионов создать условия для обеспечения ее устойчивого роста и конкурентоспособности.

Актуальность стратегического управления на современном этапе определяется появлением принципиально новых задач, обусловленных необходимостью перехода на инновационный путь развития; развитием процессов глобализации; возрастанием нестабильности внешней среды. В диссертации обосновано, что стратегическое управление представляет процесс, обеспечивающий устойчивое развитие социально-экономической региональной системы, направленной на удовлетворение социально-экономических потребностей населения, на основе рациональной пространственно-экономической структуры и полного использования ресурсного потенциала, позволяющей добиться конкурентных преимуществ и справиться с внешними вызовами.

Проблема разработки пространственно-экономической структуры регионов, приближенной к рациональным параметрам, является актуальной и требует детальной проработки. Под пространственно-экономической структурой региона (макрорегиона) предложено понимать сочетание отраслевой структуры экономики региона и пространственную организацию его территории. Концептуальные положения развития социально-экономической системы макрорегиона на основе формирования рациональной пространственно-экономической структуры представлены на рисунке 1.

Цель

- устойчивое развитие регионов на основе межрегиональной и внутрирегиональной интеграции, повышение объема ВРП, развитие производственной инфраструктуры

Задачи:

- повышение конкурентоспособности макрорегиона и входящих в него субъектов;
- рост валового регионального продукта;
- повышение уровня продовольственной безопасности страны;
- создание импортозамещающих производств;
- повышение уровня благосостояния населения.

Принципы реализации:

- формирование рациональной пространственно-экономической структуры макрорегиона;
- создание организационной структуры управления развитием макрорегиона (Центр межрегионального взаимодействия);
- создание соответствующих финансовых и правовых условий, обеспечивающих развитие макрорегиона (межрегиональный банк развития);
- внедрение инновационных механизмов управления развитием макрорегиона;
- оптимальное сочетание государственных, общественных и частных интересов, реализуемых в форме государственно-частного партнерства или смешанного соучредительства при создании новых производств;
- комплексное использование природно-ресурсного потенциала субъектов макрорегиона;
- оценка соответствия экономической и социальной значимости, степени государственной поддержки проектов, направленных на совершенствование пространственно-экономической структуры макрорегиона

Субъекты:

- органы федерального и регионального управления, центр межрегионального взаимодействия, межрегиональный банк развития, инвесторы; предпринимательские структуры, население

Организационно-экономический механизм реализации:

- создание условий для формирования рациональной пространственно-экономической структуры макрорегиона;
- формирование портфеля проектов по созданию конкурентоспособных производств, включая импортозамещающие;
- концентрация всех видов ресурсов на приоритетных направлениях развития экономики макрорегиона;
- развитие системы государственно-частного партнерства для реализации проектов, способствующих формированию рациональной пространственно-экономической структуры макрорегиона;
- создание системы внедрения научно-технических результатов и других инноваций в практическую деятельность регионов, поддержка малого и среднего бизнеса в регионах

Рис. 1 – Концептуальные положения развития социально-экономической системы макрорегиона на основе формирования новой пространственно-экономической структуры

Формирование пространственно-экономической структуры регионов связано с процессами ее изменения, реструктуризации. Анализ предлагаемых в научной литературе подходов позволил выявить, что до настоящего времени не учитывались приоритеты и иерархия признаков реструктуризации. В диссертации предложена авторская классификация видов реструктуризации (табл. 1).

Таблица 1 – Классификация видов реструктуризации

Классификационные признаки	Виды реструктуризации
Уровень процесса	отраслевая, региональная, на уровне предприятия
Временные горизонты	стратегическая, тактическая, оперативная
Глубина управленческого воздействия	радикальная, функциональная, внутренняя
Масштабы осуществления	полная, частичная, оперативная
Цели реструктуризации и финансово-экономическое состояние хозяйствующего субъекта	естественная, деловая, кризисная
Объекты управленческого воздействия	управления, организационной структуры, деятельности, финансово-экономических средств, активов

Предложенная классификация, учитывающая иерархию признаков, способствует реализации комплексного и системного подхода в решении задач по формированию рациональной пространственно-экономической структуры регионов.

2. Предложена методика анализа пространственно-экономической структуры макрорегиона, отличающаяся использованием частных и интегральных индексов (показателей) структурных изменений, а также методов кластерного анализа, использование которой позволило выявить однородность пространственно-экономических структур субъектов макрорегиона в рамках Центрального федерального округа и разработать общую стратегию их развития для повышения конкурентных преимуществ каждого региона

Методика представляет собой сочетание методов оценки структурных изменений с использованием показателей и индексов:

а) частных — в качестве которых взяты: масса и скорость сдвига; относительный показатель и индекс структурного сдвига; мера структурного сдвига в i -м году, оценка структурного сдвига за ряд лет, мера монотонности структурного сдвига;

б) интегральных — индекс Гатева, индекс Салаи. Кроме того, для подтверждения сопоставимости структур регионов, входящих в ЦЧР, проведен кластерный анализ. В таблице 2 приведены данные по отраслевой структуре за 2005 и 2016 годы, которые дают представление об изменении структуры за анализируемый период.

Таблица 2 – Отраслевая структура валовой добавленной стоимости субъектов ЦЧР за 2005/2016 годы по основным видам деятельности

Вид деятельности	Белгородская	Воронежская	Курская	Липецкая	Тамбовская
Сельское хозяйство	11,6 / 19,5	10,4 / 14,6	15,1/18,4	7,1 / 12,9	15,5 / 24,6
Добыча полезных ископаемых	21,8 / 11,0	0,4 / 0,4	18 / 8,6	0,6 / 0,5	0 / 0
Обработыв. производства	23,1 / 21,0	20 / 14,6	11,9/20,7	55,4 / 42,7	14,9 / 13,7
Пр-во и распределение электроэнергии, газа и воды	3,3 / 2,9	4,7 / 3,8	17,9 /7,6	2,8 / 2,0	5,3 / 2,4
Строительство	6,6 / 6,9	5,8 / 7,3	4,0 / 6,4	6,5 / 7,2	7,7 / 13,2
Оптовая и розничная торговля	13,6 / 15,2	21,4 / 20,1	8,3 / 7,1	10,4 / 10,3	23,1 / 15,5
Гостиницы и рестораны	0,6 / 0,5	1,2 / 0,8	0,4 / 0,8	0,4 / 0,7	0,5 / 0,6
Транспорт и связь	6,5 / 5,5	10,4 / 8,2	8,5 / 5,7	5,3 / 4,9	13,2 / 8,0
Операции с недвижимым имуществом	3,9 / 7,0	9,5 / 17,3	3,7 / 7,8	3,1 / 8,3	4,3 / 7,7
Гос. управление; обязательное социальное обеспечение	2,9 / 3,3	5,0 / 4,6	4,6 / 5,5	2,5 / 3,9	5,4 / 5,9
Образование	2,7 / 2,5	4,5 / 3,6	3,5 / 4,0	2,2 / 2,6	4,8 / 3,2
Здравоохранение	2,5 / 3,4	4,5 / 3,5	3,0 / 4,0	2,7 / 3,4	4,2 / 3,9
Прочие услуги	0,9 / 0,9	2,2 / 1,2	1,1 / 3,4	1,0 / 0,6	1,1 / 1,3

Оценка структурного сдвига, рассчитанная по изменению доли отраслей в общей структуре за последние пять лет, позволила выявить наиболее существенные сдвиги отраслевой структуры в Липецкой области.

Мера монотонности структурных сдвигов дает возможность судить о качестве происходящих процессов. Структурные сдвиги в четырех субъектах положительны на протяжении всего периода, что говорит о прогрессивном характере сдвигов. В Липецкой области мера монотонности в 2012-2014 годах отрицательна, но невысокие абсолютные значения показателя позволили в среднем за 5 лет сохранить меру монотонности в положительном диапазоне (рис. 2).

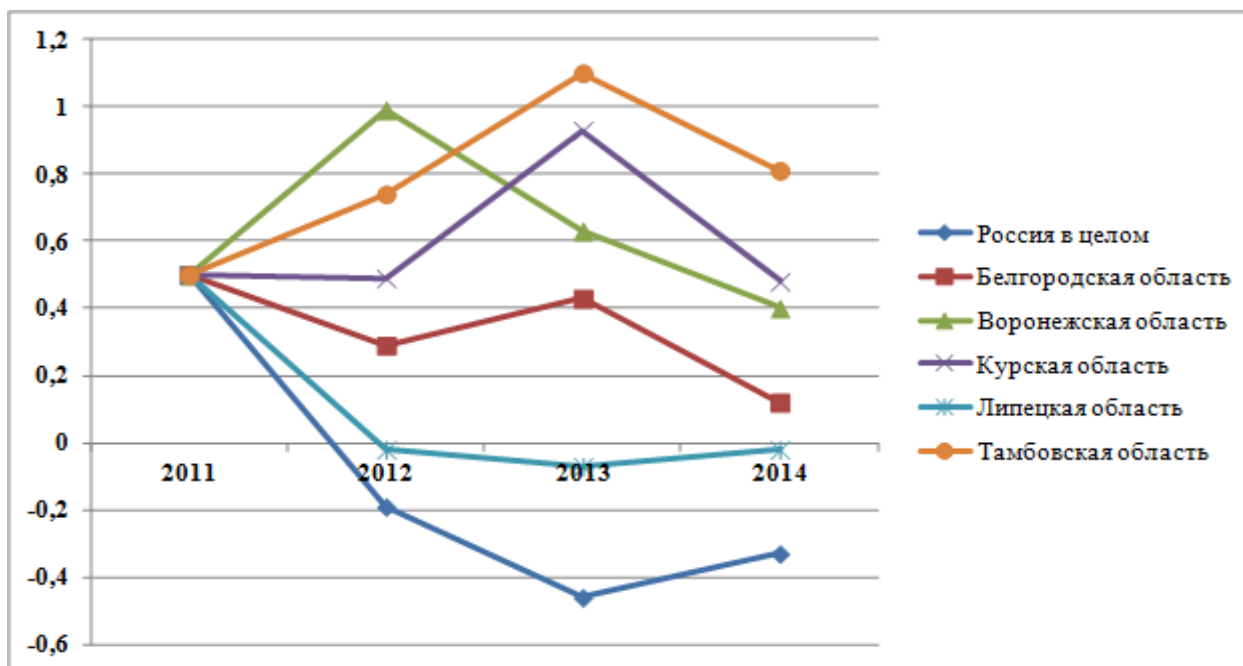


Рис. 2 – Мера монотонности структурных отраслевых сдвигов субъектов макрорегиона и РФ в целом

Анализ частных показателей изменения структурных пропорций в экономике регионов Центрального федерального округа позволил сделать следующие выводы:

- субъекты макрорегиона по всем рассчитанным показателям, характеризующим сельскохозяйственное производство, резко выделяются среди остальных субъектов ЦФО;

- мера структурного сдвига говорит о значительных изменениях отраслевых структурных пропорций;

- в добывающей промышленности Белгородская и Курская области занимают лидирующие позиции среди регионов ЦФО, хотя ее доля снижается;

- в обрабатывающей промышленности нет четких тенденций, в ряде лидирующих регионов ЦФО выделяется Липецкая область.

Проведенный иерархический кластерный анализ (рис. 3а) позволил сделать вывод о том, что отраслевая структура субъектов макрорегиона различается незначительно. На основании расчетов, продемонстрированных на дендрограмме (рис. 3б), подтверждается возможность кластеризации выбранных регионов.

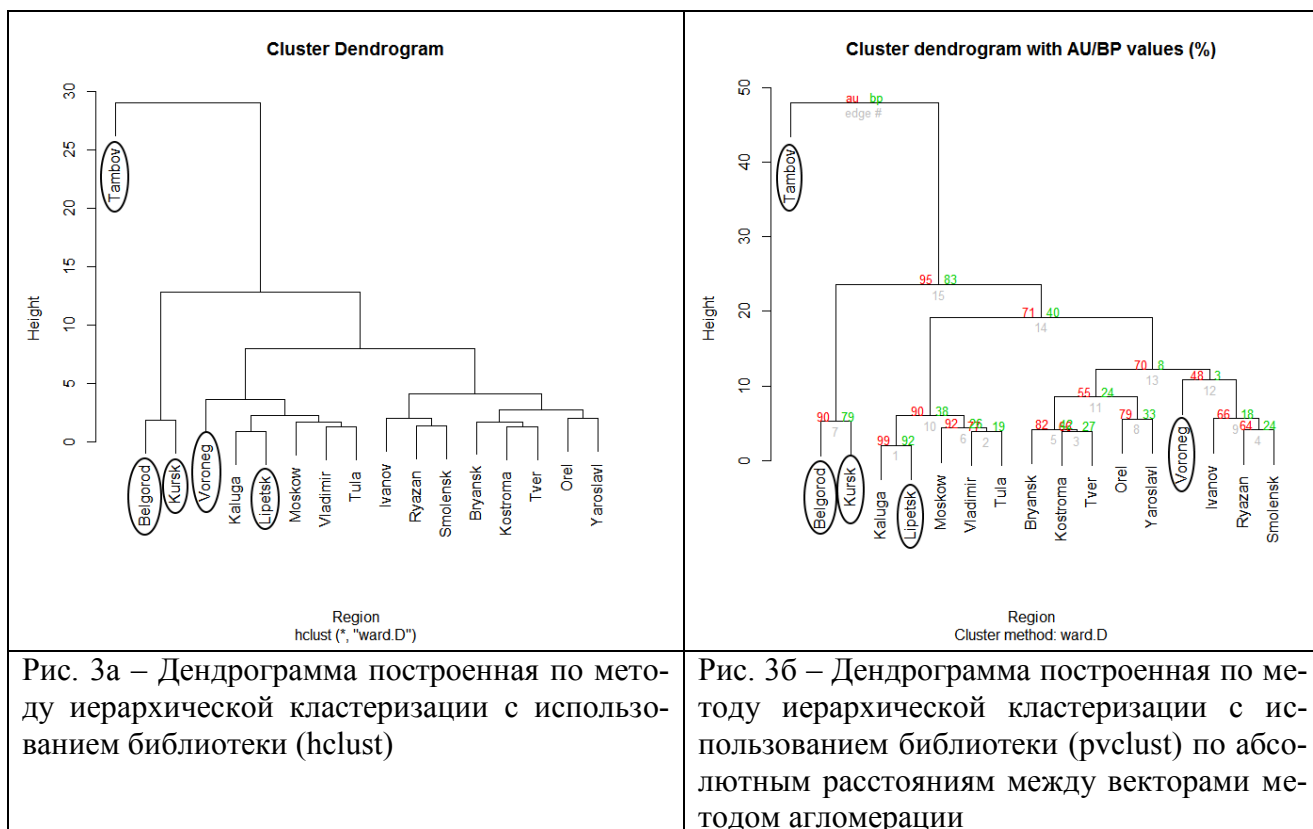


Рис. 3а – Дендрограмма построенная по методу иерархической кластеризации с использованием библиотеки (hclust)

Рис. 3б – Дендрограмма построенная по методу иерархической кластеризации с использованием библиотеки (pvclust) по абсолютным расстояниям между векторами методом агломерации

Рис. 3 – Дендрограмма кластеризации регионов

При определении числа кластеров принято предположение о том, что субъекты РФ, входящие в ЦФР должны быть выделены в отдельный кластер. Восемнадцать административных областей Центрального Федерального округа разделены на 3 группы. На основе предположения о возможности выделения трех групп структур, рассчитанных с использованием метода k-средних, получены следующие результаты: Белгородская, Курская, Воронежская и Липецкая области вполне обосновано выделяются в отдельный кластер (таблица 3).

Таблица 3 – Распределение регионов ЦФО по кластерам

Белгород	Брянск	Владимир	Воронеж	Иваново	Калуга	Кострома	Курск	Липецк
1	2	1	1	2	1	2	1	1
Москва	Орел	Рязань	Смоленск	Тамбов	Тверь	Тула	Ярославль	
2	2	2	2	3	2	1	2	

Выделение регионов в отдельные кластеры опирается на результаты проведенных расчетов центров масс векторов, значения которых в определенных интервалах соответствует каждому кластеру. В Тамбовской области доля промышленного производства гораздо ниже по сравнению сельскохозяйственным, в отличие от других анализируемых субъектов РФ, поэтому он выделен в отдельный кластер.

Дополнительно применена методика исследования экономических структур с использованием интегральных критериев, в частности, индексов Гатева и Салаи. Ин-

декс Гатева характеризует близость структур по абсолютным отклонениям, а индекс Салаи демонстрирует усредненные отклонения. Расчет интегральных индексов Гатева подтвердил близость экономических структур Белгородской, Воронежской, Курской и Тамбовской областей и некоторое отличие структуры Липецкой области. Полученные интегральные индексы продемонстрировали обособленность Липецкой области в силу того, что доля аграрного производства в ней значительно ниже, чем в остальных областях Черноземья. В соответствии с рассчитанными индексами Гатева отраслевая структура Тамбовской области наиболее близка к структуре Воронежской области (0,27), по индексу Салаи – к Белгородской.

Таким образом, можно утверждать, что результаты исследования, базирующегося на применении кластерного анализа и использовании интегральных критериев анализа экономических структур, позволяют выделить Центрально-Черноземный макрорегион как самостоятельную единицу для разработки единых мер в рамках стратегического управления этой территории.

3. Разработана методика расчета рациональной пространственно-экономической структуры макрорегиона и его субъектов, отличающаяся учетом структурных изменений, определением объема инвестиций для компонентов структуры, применением факторного анализа структурного отраслевого сдвига под воздействием инвестиционного процесса, определением совокупного сдвига и величины отклонения фактической структуры от расчетной, что позволит создать условия для развития производственной инфраструктуры макрорегиона

Критерии рациональности пространственно-экономической структуры в диссертации включают максимальный рост ВРП при таком сочетании отраслей (видов деятельности), которое позволит обеспечить:

- рост конкурентоспособности регионов, в том числе за счет импортозамещающих производств;
- комплексное использование природно-ресурсного потенциала;
- рост продовольственной безопасности страны;
- потребности населения.

Схема определения пространственно-экономической структуры регионов представлена на рис. 4. Для расчета рациональной пространственно-экономической структуры регионов в работе применялся факторный анализ, преимуществом которого является то, что он не требует деления признаков на зависимые и независимые, все признаки принимаются равнозначными. Важно определить размерность факторного пространства, факторную структуру, а также информативность каждого фактора и структуры в целом. Факторная структура в работе представлена в виде матрицы факторных нагрузок.

Факторный анализ включает следующие этапы: выделение факторов; «вращение» факторной структуры; интерпретацию структуры; разработку шкалы факторов.

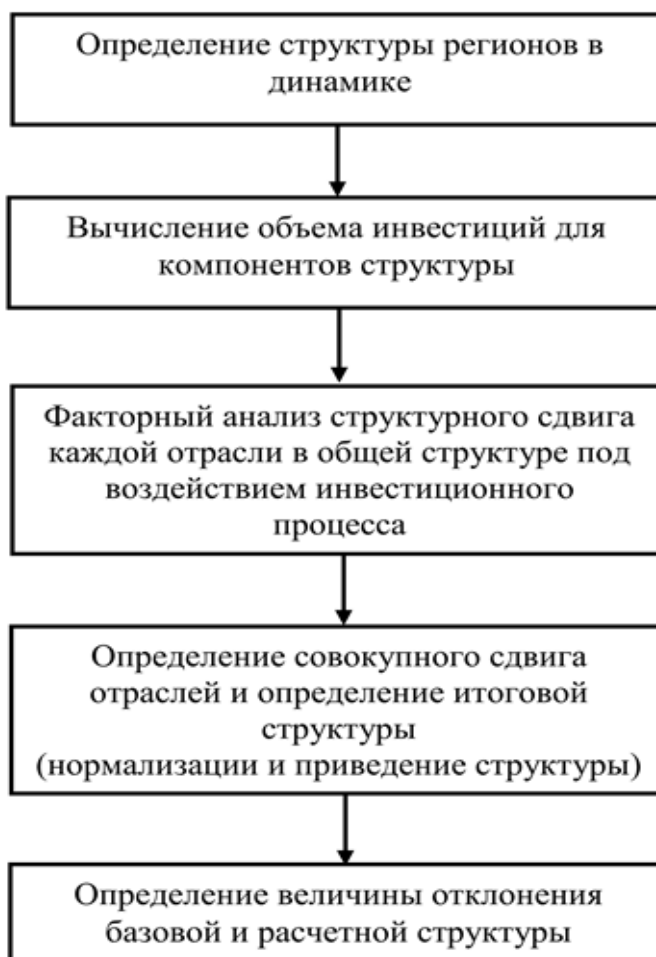


Рис. 4 – Схема определения рациональной пространственно-экономической структуры макрорегиона

Факторами в расчетах принят удельный вес i -той отрасли в структуре ВРП вследствие доступности статистической информации о результатах их деятельности, позволяющие определить объем валового регионального продукта по ниже приведенной формуле.

$$\text{ВРП} = a_{i1} \cdot S_1 + a_{i2} \cdot S_2 + \dots = \sum_{j=1}^m a_{ij} S_j$$

где i – субъект макрорегиона; a_{ij} – удельный вес отрасли в ВРП; S_j – объем товаров и услуг, производимых каждой отраслью в субъекте РФ, входящем в Центрально-Черноземный макрорегион.

В результате расчетов получена система уравнений, позволяющая определить изменения пространственно-экономической структуры анализируемых субъектов под воздействием каждого фактора.

Структурные сдвиги взяты за период 2010-2014 годы вследствие того, что в этот период применялась не менялась структура ОКВЭД и методика представления статистических данных, характеризующих экономические результаты в разрезе видов дея-

тельности. С 2015 года несколько изменилась структура ОКВЭД и методика расчета, что искажает динамику анализируемых показателей предыдущего периода и не позволяет точно рассчитать результат.

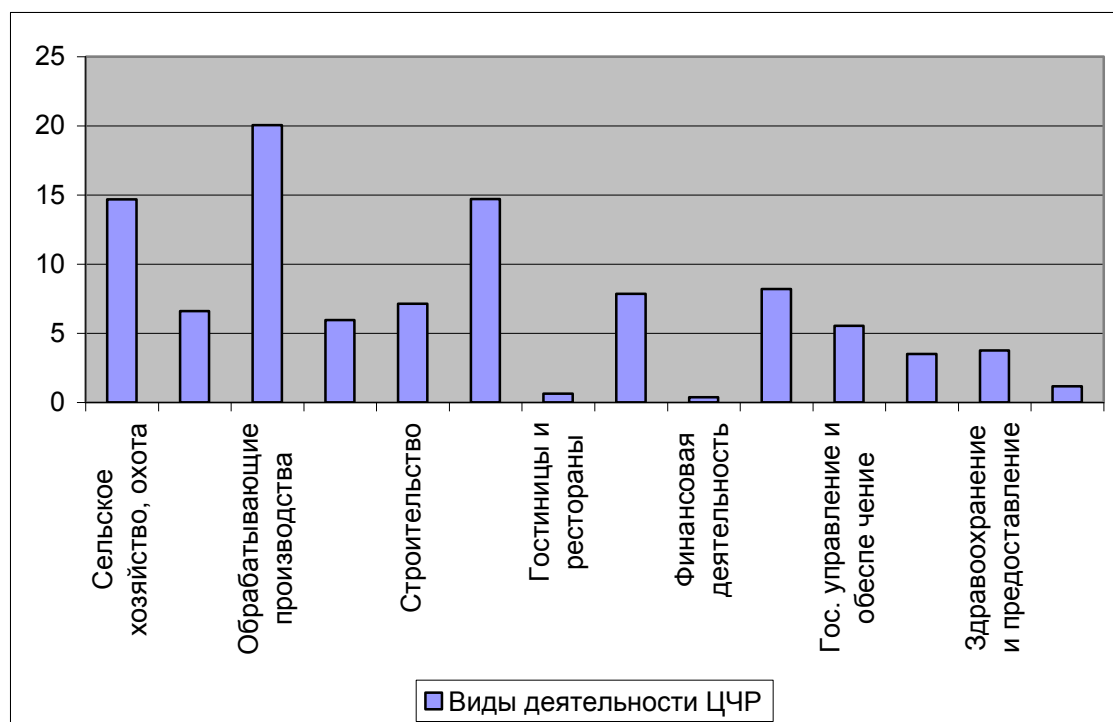


Рис. 5 – Рациональная типовая пространственно-экономическая структура регионов Центрально-Черноземного макрорегиона

В диссертации рассчитаны изменения пространственно-экономической структуры каждого региона при помощи модуля сдвига. Наложение модуля сдвига на исходную структуру и нормировка позволили определить расчетную рациональную типовую пространственно-экономическую структуру регионов, рассчитанную в среднем для пяти субъектов РФ, входящих в Центрально-Черноземный макрорегион.

Сравнение типовой пространственно-экономической структуры с фактической позволило определить отклонения, устранение которых и приведет к их совершенствованию. Исходя из рассчитанной типовой структуры, определен объем инвестиций, необходимый для приведения ее к рациональному виду.

Важным для дальнейших расчетов является понятие инвестиционного сдвига, посредством которого оценивается объем инвестиций, требующийся для изменения структуры конкретной отрасли экономики на 1 процент, то есть посредством инвестиционного сдвига оценивается объем инвестиций, требующийся для изменения отраслевой структуры на 1%. На основании расчета инвестиционного сдвига определен объем инвестиций, необходимый для приведения пространственно-экономической структуры каждого региона к рациональному виду (табл. 4)

Таблица 4 – Расчетный объем инвестиций (млн. руб.) для приведения пространственно-экономической структуры к рациональным параметрам (фрагмент)

Вид деятельности	Субъект РФ				
	Белгородская область	Воронежская область	Курская область	Липецкая область	Тамбовская область
Сельское хозяйство	-30601,6	-6953,8	-17870,5	-3011,43	-5842,95
Добыча полезных ископаемых	20624,68	89,89339	9158,911	8,367433	0
Обрабатывающие производства	-9541,48	12324,36	-9173,54	-9565,4	1382,176
Производство и распределение электроэнергии, газа и воды	7060,308	33886,23	54224,6	6123,328	2905,494

Результаты расчетов позволяют сделать вывод о том, что для приведения пространственно-экономической структуры регионов к рациональному виду требуются значительные инвестиции: от 6,2 млрд. руб. (Липецкая область) до 63,5 млрд. руб. (Воронежская область).

Общие тенденции и особенности развития пространственно-экономической структуры регионов состоят в том, что сельское хозяйство не нуждается в дополнительных инвестициях. Их эффективнее вкладывать в глубокую переработку и сферу обращения – логистику и продажи. Наибольшее внимание следует уделить таким отраслям, как энергетика и транспорт и связь. Это согласуется с мнением специалистов о том, что необходимо развивать производственную инфраструктуру с целью создания базы для технологического рывка в смежных отраслях экономики. Для развития обрабатывающих производств требуются значительные инвестиции в Воронежской области, и на порядок меньшие инвестиционные вливания в Тамбовской области.

4. Разработаны рекомендации по совершенствованию подходов к стратегическому управлению развитием макрорегионов на основе создания Центра межрегионального взаимодействия, способствующего формированию рациональной пространственно-экономической структуры макрорегиона, реализации проектного подхода к развитию производственной инфраструктуры и аккумулярованию инвестиций для реализации проектов, способствующих устойчивости регионального развития и росту конкурентных преимуществ

Для решения задач повышения конкурентных преимуществ, увеличения ВРП на основе формирования рациональной пространственно-экономической структуры, в субъектах макрорегиона появляются предпосылки для создания Центра межрегионального влияния. Центр как управляющий орган может быть создан при представителе президента в Центральном федеральном округе. Усилия Центра должны быть

направлены прежде всего на решение проблем, присущих всем регионам ЦЧР. Структура Центра межрегионального взаимодействия представлена на рисунке 6.

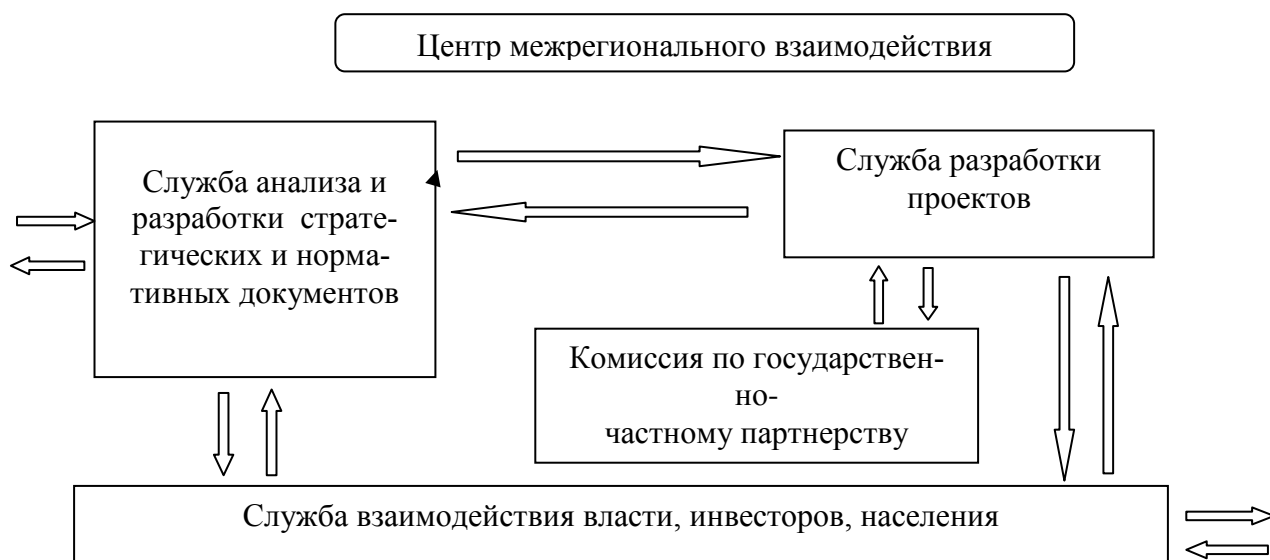


Рис. 6 – Структура Центра межрегионального взаимодействия

Важнейшими межрегиональными являются проблемы, связанные с увеличением доходов от организаций, занятых производством и распределением электроэнергии, газа и воды. Для того, чтобы их решить, необходимо:

- разработать инвестиционные проекты по созданию новых предприятий, использующих указанные ресурсы. Так как во всех субъектах макрорегиона производится сельскохозяйственная продукция, целесообразно создавать предприятия по их глубокой переработке;

- заключить концессионное соглашение в водно-коммунальном хозяйстве макрорегиона.

Следующей общей межрегиональной проблемой является увеличение доходов на транспорте и организациях связи. Решение проблемы направлено на развитие транспортной сети, улучшения качества дорог, введения участков платных дорог и совершенствования услуг связи. Для реализации поставленной задачи целесообразно разработать Стратегию социально-экономического развития транспортного комплекса и связи Центрально-Черноземного макрорегиона.

Остальные виды деятельности, по которым требуется увеличение доходов, связаны со сферой услуг в различных областях. Развитие этой сферы, как правило, связано с малым бизнесом, условия функционирования которого напрямую зависит от уровня налогообложения. Снижение налогового бремени малого бизнеса лежит в сфере регионального уровня власти.

В русле выявленных тенденций и основных векторов региональной промышленной политики, выстраиваемой на федеральном уровне, по развитию производственной

ной инфраструктуры, импортозамещения и высокотехнологичного экспорта для развития макрорегиона необходимо:

- создание агропромышленных парков на территории каждого региона;
- разработка и реализация проектов по развитию производственно-логистической инфраструктуры;
- создание свободных экономических зон в Воронежской и Тамбовской областях;
- создание благоприятных условий для развития малого и среднего бизнеса в сфере услуг.

Для повышения инвестиционной привлекательности в Воронежской и Тамбовской областях предлагается создать свободные экономические зоны, способствующие развитию машиностроения для пищевой и перерабатывающей промышленности в рамках программ импортозамещения и формированию инновационных кластеров, связанных с новыми технологиями в сельскохозяйственном производстве. Стимулирование инвестиционной деятельности требует разработки программы, в которой будет прописана система предоставления государственной поддержки субъектам инвестиционной деятельности, резидентам особых экономических зон, создание которых предусмотрено, инвесторам, организациям, предоставляющим в лизинг машины и оборудование и пр. Реализация крупных социально значимых проектов, направленных на развитие производственной инфраструктуры, может быть обеспечена средствами господдержки (рис. 7).

Кроме государственной поддержки, связанной с возможностью софинансирования инвестиционных проектов из федерального и региональных бюджетов, необходимо обеспечить условия развития государственно-частного партнерства. Для этого на межрегиональном уровне необходимо создать комиссию по государственно-частному партнерству.

Механизмы государственно-частного партнерства включают несколько направлений, требующих определения и разработки, в частности, необходимо: выделить основные направления реализации проектов; разработать систему оценки для обоснования возможности предоставления государственной поддержки в рамках реализации инвестиционных проектов; выделить приемлемые формы и механизмы реализации государственно-частного партнерства.

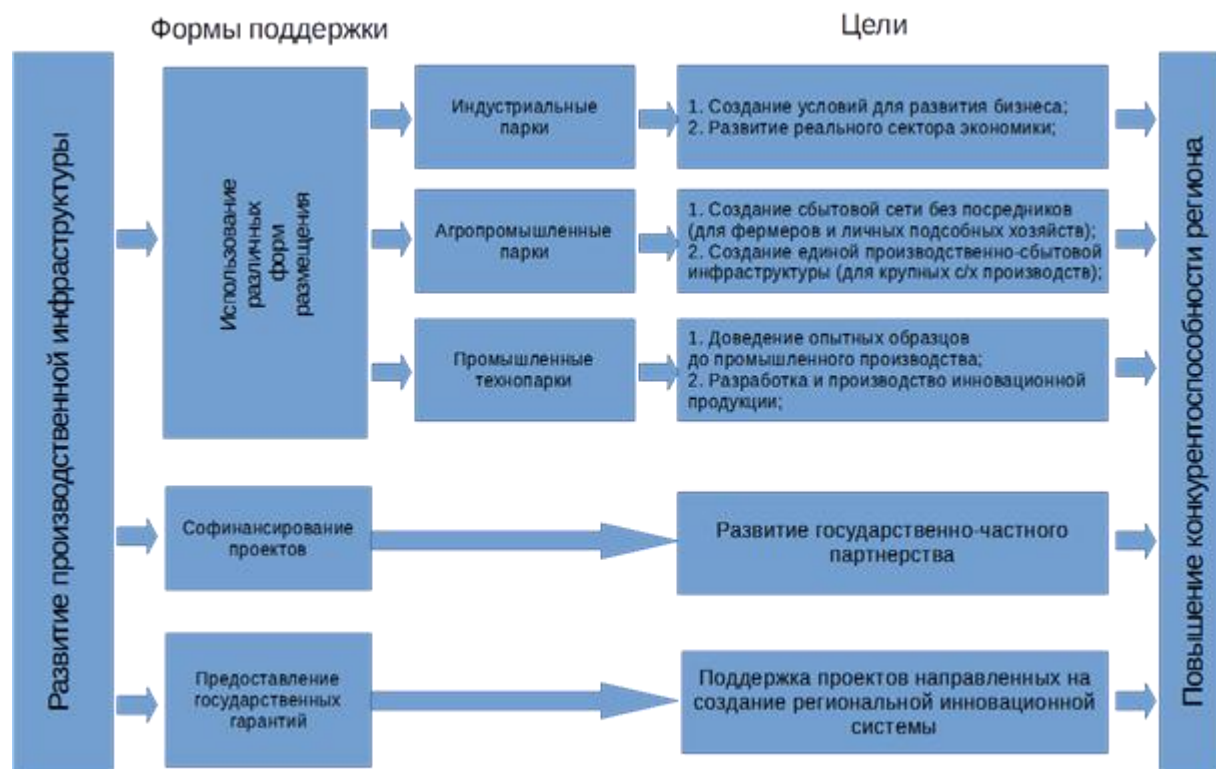


Рис. 7 – Формы государственной поддержки развития производственной инфраструктуры.

Дополнительным источником финансирования может выступать межрегиональный банк развития, из источников которого будет осуществляться финансирование инвестиционных проектов, и контроль их реализации. Реализация намеченных проектов предполагается с использованием всех возможных источников финансирования, которые приемлемы для того или иного вида деятельности. Сведения о возможных источниках инвестирования проектов, направленных на формирование проектной пространственно-экономической структуры макрорегиона представлены в табл. 5.

Таблица 5 – Виды проектов, направленных на формирование проектной пространственно-экономической структуры макрорегиона и источники их финансирования

Проект	Источник финансирования
Создание агропромышленного парка	Региональные и местные бюджеты Частный капитал
Развитие транспортного комплекса и связи	Межрегиональный банк развития Региональный бюджет Частный капитал Формы государственной поддержки: совместное финансирование, льготные инвестиционные кредиты, налоговые льготы
Реконструкция и модернизация водно-коммунального хозяйства	Межрегиональный банк развития Концессия Региональный бюджет

Проект	Источник финансирования
Создание предприятия по переработке сельскохозяйственной продукции	Частный капитал Формы государственной поддержки: совместное финансирование, льготные инвестиционные кредиты, налоговые льготы Межрегиональный банк развития
Машиностроительный завод для пищевой и перерабатывающей промышленности	Частный капитал Формы государственной поддержки: совместное финансирование, льготные инвестиционные кредиты, налоговые льготы Межрегиональный банк развития Региональный бюджет
Модернизация оборудования горно-обогатительных комбинатов	Частный капитал Формы государственной поддержки: льготные инвестиционные кредиты, налоговые льготы

В рамках реализации намеченных направлений межрегионального развития значительное место занимает налаживание обратной связи, то есть взаимодействие органов управления с населением. Механизмы государственного управления, суть которых состоит в правильном выборе принципов и технологий разработки и принятия управленческих решений, в настоящее время часто не соответствуют глубине и масштабу проблем, в том числе связанных с экономическим развитием территорий и отраслей.

3. ВЫВОДЫ И ПРЕДЛОЖЕНИЯ

В результате исследования, уточнения и развития теоретико-методических подходов к стратегическому управлению макрорегионами сделаны следующие выводы и предложения:

1. Предложенные концептуальные положения развития социально-экономической системы макрорегиона позволят разработать рациональную пространственно-экономическую структуру макрорегиона.

2. Выявлена однородность пространственно-экономической структуры субъектов макрорегиона на основе авторской методики ее анализа, включающего применение частных и интегральных показателей структурных сдвигов, а также методов кластерного анализа.

3. Разработана и апробирована методика расчета рациональной типовой пространственно-экономической структуры макрорегиона и его субъектов, которая позволяет рассчитать объем инвестиций, позволяющих максимизировать ВРП.

4. Разработаны рекомендации по совершенствованию управленческих воздействий, способствующих обеспечению устойчивого развития и конкурентоспособности регионов.

4. ПУБЛИКАЦИИ ПО ТЕМЕ ДИССЕРТАЦИИ

Публикации в изданиях, включенных в перечень ведущих рецензируемых изданий ВАК

1. Григорян, Д.Р. Содержание и эволюция дефиниции «реструктуризация» на макро-, мезо- и микроуровнях / Н.И. Ляхова, Д.Р. Григорян // Региональная экономика и управление: электронный научный журнал. ISSN 1999-2645. — №4 (48), 2016. – 1 п.л.

2. Григорян, Д.Р. Обоснование выделения Центрально-Черноземного экономического района для разработки общей стратегии развития / Н.И. Ляхова, Д.Р. Григорян // Региональная экономика и управление: электронный научный журнал. ISSN 1999-2645. — №2 (50), 2017. – 1 п.л.

3. Григорян, Д.Р. Оптимизация структуры экономики Центрально-Черноземного экономического региона / Н.И. Ляхова, Д.Р. Григорян // Конкурентоспособность в глобальном мире: экономика, наука, технологии — № 6 (ч. 4), 2017. – С. 48-51 – 0,8 п.л.

4. Григорян, Д.Р. Формирование структуры регионов на основе рационального использования природно-ресурсного потенциала / Д.Р. Григорян // Наука и бизнес: пути развития. – № 6 (84), 2018. – с. – 1 п.л.

Публикации в других научных изданиях

5. Григорян, Д.Р. Анализ состояния и развития металлургического комплекса на примере ОАО "ОЭМК" // Современные проблемы горно-металлургического комплекса: наука и производство: материалы XI Всероссийской научно-практической конференции с международным участием Старый Оскол: СТИ НИТУ "МИСиС", 2014. - с. 310-314

6. Григорян, Д.Р. К вопросу о реструктуризации региональной экономики / Н.И. Ляхова, Д.Р. Григорян // В мире науки и инноваций: сборник статей Международной научно - практической конференции (25 декабря 2016 г., г. Пермь). В 8 ч. Ч.2 – Уфа: АЭТЕРНА, 2016. – с.110-113 – 0,3 п.л.

7. Григорян, Д.Р. Теоретические основы развития региональной экономики / Н.И. Ляхова, Д.Р. Григорян // Научный взгляд в будущее. – Выпуск 5. Том 4. – Одесса: КУПРИЕНКО С.В., 2017. – с. 19-24 - 0,3 п.л.

8. Григорян, Д.Р. К вопросу о структурных сдвигах в экономике и их оценке / Д.Р. Григорян, Н.И. Ляхова // Экономика и социум № 6 (37), 2017. – 0,4 п.л.

9. Григорян, Д.Р. Особенности структурных преобразований в экономике региона / Н.И. Ляхова, Д.Р. Григорян // Инновации в науке и образовании: материалы VII Всероссийской научно-практической конференции (Новосибирск, 29 сентября 2017 г.). – Новосибирск: ООО «ЦСРНИ», 2017. – с. 100-106.

10. Григорян, Д.Р. Анализ развития экономического района / Д.Р. Григорян, Н.И. Ляхова // Современные проблемы горно-металлургического комплекса: наука и производство: материалы XIV Всероссийской научно-практической конференции – Старый Оскол, 2017. - с. - 0,65 п.л.

11. Григорян, Д. Перспективные векторы региональной промышленной политики // SIENCE TIME, № 9 (45), 2017. - С. 5-10.

12. Григорян, Д. Анализ структурных сдвигов в субъектах Центрально-Черноземного района // Инновационная экономика - основа устойчивого развития государства: сборник статей Международной научно-практической конференции. - Челябинск: ООО "ОМЕГА САЙНС", 2017. - с. 38-42.

13. Григорян Д.Р. Совершенствование отраслевой структуры экономики регионов Черноземья / Д.Р. Григорян // Опыт и проблемы социально-экономического развития муниципальных образований на современном этапе: материалы Всероссийской научно-практической конференции – Старый Оскол: ТНТ, 2018. – с. 83-86 – 0,5 п.л.

14. Григорян, Д. Перспективные направления развития регионов// Проблемы и перспективы развития экономики и управления: сборник трудов Международной научно-практической конференции. - Волгоград: ООО "ОМЕГА САЙНС", 2018. - с. 44-47.