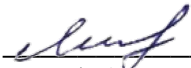


Документ подписан простой электронной подписью
Информация о владельце:
ФИО: Мальнева Юлия Андреевна
Должность: Заведующий кафедрой
Дата подписания: 05.09.2024 20:43:08
Уникальный программный ключ:
906c96d7f2988196b87f4d710bc02fbaf9772072

МИНОБРНАУКИ РОССИИ
Юго-Западный государственный университет

УТВЕРЖДАЮ:
Заведующий кафедрой
дизайна и индустрии моды
(наименование кафедры полностью)


Ю.А. Мальнева
(подпись)

« 27 » 06 2024 г.

ОЦЕНОЧНЫЕ СРЕДСТВА
для текущего контроля успеваемости
и промежуточной аттестации обучающихся
по дисциплине

Композиция костюма

(наименование дисциплины)

29.03.05 Конструирование изделий легкой промышленности.

(код и наименование ОПОП ВО)

1. ОЦЕНОЧНЫЕ СРЕДСТВА ДЛЯ ТЕКУЩЕГО КОНТРОЛЯ УСПЕВАЕМОСТИ

1.1 ВОПРОСЫ ДЛЯ КОЛОКВИУМА

Раздел (тема) 1 дисциплины «Введение. Сущность и содержание композиции костюма»

1. Композиция костюма. Понятие, определение. Виды композиционных построений
2. Приёмы создания художественного образа в композиции
3. Выполнение композиции открытого типа (эскизирование) по 4-6 фор-эскизов различного характера на тему «дорога» с применением основных графических средств выражения
4. Классификация орнаментов и характеристика основных видов орнаментальных композиций
5. Два вида композиции
6. Композиция на плоскости, имеющая два измерения.
7. Объемная композиция, имеющая три измерения.
8. Различные элементы формы костюма и их комбинации
9. Художественный образ как форма отражения действительности
10. Образность в костюме. Средства архитектоники.
11. «Художественный образ». Приёмы создания художественного образа в композиции
12. Понятие «силуэт». Основные силуэты.
13. Основные правила композиции костюма.
14. Основные элементы композиции костюма, их краткая характеристика и примеры использования в одежде.
15. Основные свойства композиции.
16. Функции костюма и моды.
17. Характеристика основного закона композиции. Целостность и ее основные признаки. Законченность. Уравновешенность.
18. Отношения и пропорциональные закономерности в организации композиции костюма.
19. Значение фактуры в композиции костюма.
20. Компоненты композиции костюма.

Раздел (тема) 2 дисциплины «Форма и конструкция в композиции костюма»

1. Виды форм костюма. Исторические и современные
2. Корректировка телосложения (формой, линиями, цветом и рисунком ткани).
3. Образно-ассоциативный подход в творчестве дизайнера.
4. Точка, линия в художественно-графической композиции.
5. Проектирование графических элементов фирменного стиля.
6. Принципы трансформации творческих источников в костюмные формы.
7. Алгоритмы трансформации творческих источников в процессе

проектирования костюма.

8. Виды художественных систем, их краткая характеристика.
9. Типы коллекций.
10. Последовательность работы над коллекциями «от кутюр».
11. Коллекции уровня «прет-а-порте», особенности их проектирования.
12. Особенности построения композиции костюма разных половозрастных групп.
13. Понятие художественного образа и его роль в дизайне современного костюма.
14. Разнообразие творческих источников в дизайне костюма.
15. Принципы трансформации творческих источников в костюмные формы.
16. Алгоритмы трансформации творческих источников в процессе проектирования костюма.
17. Виды художественных систем, их краткая характеристика.
18. Последовательность работы над коллекциями «от кутюр».
19. Коллекции уровня «прет-а-порте», особенности их проектирования.
20. Особенности построения композиции костюма разных половозрастных групп.

Раздел (тема) 3 дисциплины «Этапы и принципы проектирования костюма»

1. Какие виды размерных признаков вы изучили?
2. Направление Оп-арт и его значение в искусстве
3. Средства композиции.
4. Виды орнаментов. Ответ проиллюстрируйте классическими примерами и авторскими композициями.
5. Точка, линия, штрих. Их значение в художественно-графической композиции.
6. Классификация орнаментальных композиций
7. Линии и геометрические фигуры в композиции костюма. Растры.
8. Понятие «композиционный центр».
9. Раскройте значение термина «композиция». Перечислите виды и типы композиционных построений.
10. Выполнение композиций закрытого типа (эскизирование) по 4-6 форм-эскизов на тему «логотип», используя линию, пятно, штрих.
11. Значение пятна в художественно-графической композиции
12. В чем сходство и различие понятий «одежда» и «костюм»?
13. В чем отличие понятий «мода» и «стиль»?
14. Понятие выразительности в композиции.
15. Основные средства гармонизации композиции.
16. Что такое композиционный центр и какую роль в композиции костюма он играет?
17. Виды ритмической согласованности элементов в костюме.
18. Что такое зрительные иллюзии? Виды зрительных иллюзий.
19. Цвет-средство гармонизации костюма.
20. Основные группы гармонических сочетаний цветов.

Раздел (тема) 4 дисциплины «Ритмическая организация формы костюма»

1. Точка, линия, пятно: понятие и изображение.
2. Линейные и пятновые композиции. Их значение в графической композиции.
3. Динамика.
4. Закона пропорциональности.
5. Творческие источники. Костюм как источник творчества.
6. Способы использования источника.
7. Девиз как источник творчества.
8. Дефиниции понятия «композиция». Основные законы и средства композиции
9. Ритмическая организация формы костюма.
10. Метрический ритм
11. Орнамент в композиции костюма.
12. Художественные системы формообразования в костюме
13. Принципы работы над композицией коллекции
14. Основные характеристики цвета.
15. Элементы костюма. Стил, мода
16. Понятие «форма». Форма художественная. Форма костюма
17. Понятие художественного образа и его роль в дизайне современного костюма.
18. Разнообразии творческих источников в дизайне костюма.
19. Принципы трансформации творческих источников в костюмные формы.
20. Различные декоративные техники и приемы, используемые в костюме

Раздел (тема) 5 дисциплины «Эвристические методы проектирования»

1. Эвристика и продуктивное мышление
2. Творческий процесс, как явление
3. Метод ассоциаций
4. Творческая интуиция
5. Этапы творческого процесса
6. Анализ, логика и интуиция
7. Образность в дизайне
8. Художественный образ в композиции костюма
9. Творческие источники
10. Предметные ассоциации
11. Метод трансформации
12. Метод ассоциации и формирование идеи
13. Метод аналогий
14. Бионический метод
15. Метод неологии
16. Метод карикатуры
17. Метод декомпозиции и принцип последовательного приближения
18. Метод наводящей задачи

19. Метод «перечень недостатков»
20. Метод изменения формулировки задачи

Раздел (тема) 6 дисциплины «Принципы работы над композицией коллекции»

1. Значение термина «перспектива», законы перспективы.
2. Понятие «художественно-графическая композиция». Основные принципы построения композиции.
3. Характеристика средств композиции.
4. Критерии оценки художественного образа в костюме
5. Основные композиционные принципы.
6. Классификация орнаментов и характеристика основных орнаментальных композиций.
7. Понятие «форма». Форма художественная. Форма костюма.
8. Ритм. Значение ритма в композиции костюма. Ответ, пожалуйста, проиллюстрируйте
9. Линии и геометрические фигуры в композиции костюма. Растры.
10. Понятие «композиционный центр».
11. Раскройте значение термина «композиция». Перечислите виды и типы композиционных построений
12. Шрифт и его роль в композиции.
13. Разработать композиции логотипа, виньетки, монограммы (4-6 вариантов)
14. Основные графические средства в композиции
15. Статика и динамика композиции. Симметрия и асимметрия в композиции.
16. Виды симметрии.
17. Форма, морфологическая и объемно-пространственная структурная организация вещи
18. Подчинение компонентов композиции и композиционных средств назначению одежды.
19. Наличие композиционного центра и соподчинение элементов.
20. Соразмерность всех элементов композиции между собой и фигурой человека.

Раздел (тема) 7 дисциплины «Орнамент в композиции костюма»

1. Классификация орнаментов. Понятия «ритм», «раппорт».
2. «Художественный образ». Приёмы создания художественного образа в композиции
3. Понятие «силуэт». Основные силуэты.
4. Классификация орнаментов и характеристика основных видов орнаментальных композиций. Ответ, пожалуйста, проиллюстрируйте.
5. Основные законы композиции.
6. Точка, линия, штрих, пятно в орнаменте.
7. Методика работы над композицией орнамента.

8. Законы линейной и световоздушной перспективы. Их применение в художественно-графической композиции
9. Функциональное назначение костюма и орнамент
10. Соответствие рисунка ткани требованиям моды
11. Виды построения орнаментов
12. Жанры орнаментальных композиций
13. Орнаментальная композиция в костюме
14. Виды построения орнаментов
15. Мотив в орнаменте
16. Ленточный орнамент
17. Центрический орнамент
18. Сетчатый орнамент
19. Жанры орнаментальных композиций
20. Геометрический, зооморфный, антропоморфный орнамент

Раздел (тема) 8 дисциплины «Принципы работы над композицией коллекции»

1. Характеристика основных зрительных иллюзий.
2. Понятие «инсталляция».
3. Художественная система «коллекция»
4. Авторская концепция
5. Базовая конструкция
6. Художественный образ в разработке темы.
7. Новизна разработок формы моделей.
8. Стилистическая ясность разработок моделей в рамках тем.
9. Композиционная связь моделей в коллекции.
10. Наличие «сценария» сюжетного плана коллекции.
11. «Сценарий» и «режиссура» показа.
12. Понятие «ансамбль» и «комплект»
13. Виды перспективных коллекций.
14. Промышленные базовые коллекции
15. Авторские коллекции
16. Коллекции специального назначения,
17. Ассортиментная коллекция
18. Единство стилового решения
19. Построение тонального развития ряда
20. Выявление структурной организации ряда
21. Художественная система «семейство»
22. Художественная система «гарнитур»

Раздел (тема) 9 дисциплины «Цвет и колористическое решение в композиции костюма»

1. Колористическое решение в композиции костюма
2. Теория цветовой выразительности
3. Цветовая гармония в костюме .
4. Ахроматические цвета
5. Хроматические цвета
6. Основные этапы развития цветового символизма
7. Цвет. Колорит
8. Костюм – индивидуальность – цвет
9. Значение пятна в художественно-графической композиции
10. Цветовой круг
11. Дополнительные (комплиментарные) цвета
12. Монохроматические цвета
13. Родственные цвета
14. Нейтральные цвета
15. Родственно-контрастные цвета
16. Иллюзорные свойства цвета
17. Цветовая гамма
18. Колорит
19. Гармоничные цветовые сочетания
20. Цвет – элемент знаковой системы костюма

Раздел (тема) 10 дисциплины « Понятия «стиль», «мода»

1. Стиль, мода, функция костюма.
2. Понятие «композиция костюма».
3. Элементы костюма.
4. Мода, стилевое поле
5. Связь формы костюма и конструкции
6. Назначение одежды
7. Понятие «форма». Форма художественная. Форма костюма
8. Закономерности развития стиля. Стилизация.
9. Стайлинг. Исторические стили.
10. Конструктивные стили.
11. Микро-стили.
12. Основные функции одежды
13. Тренды в костюме
14. Стиль, история и современность. Иконы стиля
- 15 Понятие «функция изделия»
16. Характеристика основных стилевых направлений
17. Стилизация в костюме.
18. Этнические особенности в костюме.
19. Субкультуры и костюм
20. Гардероб, комплект, ансамбль.

Раздел (тема) 11 дисциплины «Промышленные системы. Их формирование и особенности моделирования»

1. Графические приемы передачи пространства и движения; чувств, различных ассоциаций
2. Принципы трансформации творческих источников в костюмные формы.
3. Алгоритмы трансформации творческих источников в процессе проектирования костюма.
4. Виды художественных систем, их краткая характеристика.
5. Типы коллекций.
6. Последовательность работы над коллекциями «от кутюр».
7. Коллекции уровня «прет-а-порте», особенности их проектирования.
8. Выполнение художественно-графической композиции на тему «Мегаполис», «Город», «Урбанизация», используя метод ассоциации
9. Промышленные коллекции
10. Производство малых серий
11. Базовая форма костюма. Отличие, предпочтение
12. С чем связано развитие моды?
13. Закономерности развития моды?
14. Демократизация моды – это...?
15. Цикличность моды – это...?
16. Модная инновация – это...?
17. Художественные системы формообразования в костюме.
18. Понятия «ассортимент», «коллекция», «линия».
19. Костюм и образ.
20. Костюм, знак, мода

Шкала оценивания: пятибалльная.

Критерии оценивания (нижеследующие критерии оценки являются примерными и могут корректироваться):

5 баллов (или оценка «отлично») выставляется обучающемуся, если он принимает активное участие в беседе по большинству обсуждаемых вопросов (в том числе самых сложных); демонстрирует сформированную способность к диалогическому мышлению, проявляет уважение и интерес к иным мнениям; владеет глубокими (в том числе дополнительными) знаниями по существу обсуждаемых вопросов, ораторскими способностями и правилами ведения полемики; строит логичные, аргументированные, точные и лаконичные высказывания, сопровождаемые яркими примерами; легко и заинтересованно откликается на неожиданные ракурсы беседы; не нуждается в уточняющих и (или) дополнительных вопросах преподавателя.

4 балла (или оценка «хорошо») выставляется обучающемуся, если он принимает участие в обсуждении не менее 50% дискуссионных вопросов; проявляет уважение и интерес к иным мнениям, доказательно и корректно защищает свое мнение; владеет хорошими знаниями вопросов, в обсуждении которых принимает участие; умеет не столько вести полемику, сколько участвовать в ней; строит логичные, аргументированные высказывания, сопровождаемые подходящими примерами; не всегда откликается на неожиданные ракурсы беседы; не нуждается в уточняющих и (или) дополнительных вопросах преподавателя.

3 балла (или оценка «удовлетворительно») выставляется обучающемуся, если он принимает участие в беседе по одному-двум наиболее простым обсуждаемым вопросам; корректно выслушивает иные мнения; неуверенно ориентируется в содержании обсуждаемых вопросов, порой допуская ошибки; в полемике предпочитает занимать позицию заинтересованного слушателя; строит краткие, но в целом логичные высказывания, сопровождаемые наиболее очевидными примерами; теряется при возникновении неожиданных ракурсов беседы и в этом случае нуждается в уточняющих и (или) дополнительных вопросах преподавателя.

2 балла (или оценка «неудовлетворительно») выставляется обучающемуся, если он не владеет содержанием обсуждаемых вопросов или допускает грубые ошибки; пассивен в обмене мнениями или вообще не участвует в дискуссии; затрудняется в построении монологического высказывания и (или) допускает ошибочные высказывания; постоянно нуждается в уточняющих и (или) дополнительных вопросах преподавателя

2 ОЦЕНОЧНЫЕ СРЕДСТВА ДЛЯ ПРОМЕЖУТОЧНОЙ АТТЕСТАЦИИ ОБУЧАЮЩИХСЯ

2.1 БАНК ВОПРОСОВ И ЗАДАНИЙ В ТЕСТОВОЙ ФОРМЕ

Вопрос 1

Дайте определение композиции

- Составление, объединение всех элементов формы художественного произведения в органическое единое целое, выражающее образное, идейно-художественное содержание
- Выявление центрального акцента композиции и подчинение ему других компонентов
- Художественное выражение закономерностей построения объекта с учетом пластических свойств материала

Вопрос 2

Коллекция это

- систематизированное собрание каких-либо однородных предметов, представляющих научный, исторический или художественный интерес
- отражение действительности в искусстве с точки зрения определенного эстетического идеала
- средство выражения социального статуса человека

Вопрос 3

Что такое гарнитур

- Полный набор предметов (изделий), служащих для какой-либо определенной цели и объединенных общностью стиля, материала и отделки
- Набор предметов, согласующихся по цвету и форме
- Один из способов формирования идеи

Вопрос 4

Комплект это

- Полный набор одежды и предметов, дополняющих ее и составляющих вместе с ней костюм, отвечающий определенному, конкретному назначению
- Совокупность составляющих предметов, решенных по определенному идейно-художественному замыслу

- Основные элементы композиции костюма, их краткая характеристика и примеры использования в одежде

Вопрос 5

Форма костюма это

- Средство выражения внутреннего содержания и назначения костюма через его внешний вид
- Воспроизведение средствами искусства внешнего, чувственно-конкретного облика явлений действительности
- Поиск и создание яркого, выразительного, острого образа, наделённого определённой смысловой символикой и знаковостью

Вопрос 6

Тектоникой называют

- Зримое отражение работы конструкции и материала в форме
- Резко выраженную противоположность, противопоставление, которое может осуществляться по форме, цвету, объёму и фактуре материала
- Отражение действительности в искусстве с точки зрения определенного эстетического идеала

Вопрос 7

Иллюзия это

- Ошибочное, искаженное восприятие действительности человеком, возникающее в силу различных причин: физических, физиологических, психологических
- Прием гармонизации композиции костюма
- Свойство формы костюма

Вопрос 8

Что такое силуэт

- Плоскостное зрительное восприятие объемных форм одежды, четко ограниченных контурами
- Изображения моделей или коллекции, выполненные на бумаге большого формата с достаточно детальной прорисовкой
- Геометрическое построение формы костюма

Вопрос 9

Что относится к элементам композиции

- Точка, линия, пятно
- Цвет, насыщенность, форма
- Вес, пропорции, орнамент

Вопрос 10

Контраст это

- Резкое различие формы, размеров, пластики, цвета, фактур
- Элемент стилизации в формообразовании костюма
- Соразмерность геометрических форм и размеров в костюме

Вопрос 11

Что такое тождество

- Равенство характеристик форм, размеров, пластики, цвета, фактур
- Резко выраженную противоположность, противопоставление, которое может осуществляться по форме, цвету, объёму и фактуре материала

- Набор предметов в костюме, согласующихся по цвету и фактуре

Вопрос 12

Масштаб это

- Относительная величина предмета
- Расположение предметов на плоскости
- Значительное отличие характеристик с элементами подобия

Вопрос 13

Дайте определение динамике

- Неустойчивое расположение формы в пространстве с элементами движения внутри формы при общей ее статичности
- Хаотичное расположение элементов формы
- Резкое различие в размерах и масштабе

Вопрос 14

Что такое равновесие

- Это такое состояние композиции, при котором все элементы сбалансированы между собой
- Одинаковость расположения элементов относительно плоскости
- неделимость композиции, или невозможность воспринимать ее как сумму разрозненных элементов

Вопрос 15

Нюанс это

- Незначительные различия характеристик с элементами подобия
- Резкое различие элементов, предметов, форм и т.д. по следующим категориям: размер, форма, тон, цвет, отношение к пространству
- Необходимость связи и взаимной согласованности всех элементов композиции

Вопрос 16

Ритмом называют

- Чередование каких-либо элементов в определенной последовательности. (такт, мерность, мерное течение)
- Состояние композиции, при котором сбалансированные между собой элементы в целом производят впечатление ее неустойчивой неподвижности
- неделимость композиции, или невозможность воспринимать ее как сумму разрозненных элементов

Вопрос 17

Симметрия это

- Тожественное расположение элементов относительно точки, оси или плоскости симметрии, воспринимаемое глазом как особый вид упорядоченности равновесия и гармонии
- Важнейший организующий элемент художественной формы, придающий произведению гармоничное единство и цельность, соподчиняющий его компоненты друг другу и целому
- Плоскостное зрительное восприятие объемных форм одежды, четко ограниченных контурами

Вопрос 18

Асимметрия это

- Вариант композиции, при котором сочетание и расположение элементов, осей, плоскостей симметрии не наблюдается. Это отсутствие, или нарушение симметрии (дисимметрия)
- Распределение элементов по двум направлениям: вертикальному и горизонтальному
- Неустойчивое расположение формы в пространстве с элементами движения внутри формы при общей ее статичности

Вопрос 19

Дайте определение понятия «мода»

- Это способ, образ, мера обработки социальной информации
- Соразмерность геометрических форм и размеров в костюме
- Демонстрация игры фантазии и каприза

Вопрос 20

Какие существуют категории цвета

- Содержательная, эстетическая, физическая
- Ахроматическая, хроматическая
- Декоративная, пространственная, линейная

Вопрос 21

Стиль в костюме это

- Совокупность выразительных приемов и художественных средств, обеспечивающая единство образного звучания одежды
- Непосредственная реализация замысла модельера в материале, осуществляемая закройщиками и портными
- Состояние композиции в костюме, при которой сбалансированные между собой элементы в целом производят впечатление ее неустойчивой неподвижности

Вопрос 22

К какому стилю относится костюм на рисунке



- Классическому
- Фольклорному
- Романтическому

Вопрос 23

К какому стилю относится костюм на рисунке



- Романтическому
- Классическому
- Модерн

Вопрос 24

Что такое насыщенность

- Степень отличия хроматического цвета от равновесного ахроматического, интенсивность цвета
- Обозначение, название цвета
- Метод гармонизации цветового ряда

Вопрос 25

Какие линии бывают в костюме

- Конструктивные, декоративные, конструктивно-декоративные
- Прямые, загнутые, зигзагообразные
- Пересекающиеся, параллельные, силуэтные

Вопрос 26

Какие существуют виды пропорций

- Арифметические, или как их еще называют, рациональные, и геометрические, или иррациональные
- Масштабированные, универсальные, математические
- Гармоничные, цветовые, философские

Вопрос 27

Какие виды симметрии вы знаете

- Зеркальная, центрально-осевая, симметрия винта и спирали
- Центральная, диагональная, округлая

- Гармоничная, дисгармоничная

Вопрос 28

Как можно охарактеризовать направление полос на рисунке



- Костюм с ритмическим чередованием линий, имеющих веерное направление
- Костюм с ритмическим чередованием диагональных линий
- Костюм с ритмическим чередованием вертикальных линий

Вопрос 29

Определите, что такое цвет

- Это ощущение, которое возникает в органе зрения человека при воздействии на него света, отраженного от предметов окружающего мира
- Активное направленное движение цветовых пятен
- Взаимодействие физических величин

Вопрос 30

Что такое светлота

- Это степень отличия цвета от черного или белого
- Это степень смешения различных цветов
- Это белый цвет

Вопрос 31

Определите источник творчества на рисунке



- Ткань
- Музыка
- Бионика

Вопрос 32

Что такое цветовая гамма

- Ряд гармонически взаимосвязанных оттенков цвета
- Степень разбеления хроматических цветов
- Характеристика хроматических цветов в цветовом круге

Вопрос 33

Что такое цветовой тон

- Обозначение название цвета
- Объединение родственных цветов
- Закономерность сочетания в цветовом круге

Вопрос 34

Что такое фактура

- Поверхность формы, создающая внешний вид изделия и определяющая его зрительный образ
- Степень плотности материала
- Рельефные и тактильные свойства материалов

Вопрос 35

Что такое тектоника

- Отражение конструкции предмета в его художественной форме
- Размещение объектов композиции, при котором каждый предмет находится в устойчивом положении
- Чередование каких-либо элементов, происходящее с определенной последовательностью, частотой

Вопрос 36

Модуль это

- Единица меры, принятая за основу расчета размеров объекта и служащая для выражения кратных соотношений размеров объекта и его частей
- Система измерения длины
- Свойство пространственной формы объекта

Вопрос 37

Модульная система это

- Совокупность правил расчета и модулей, используемых для этого расчета
- Система расчета построения формы
- Взаимодействие постоянных величин

Вопрос 38

Тектоника формы это

- Художественное выражение закономерностей построения объекта с учетом пластических свойств материала.
- Виды ритмической согласованности элементов в костюме
- Последовательность работы над коллекциями «от кутюр»

Вопрос 39

Что такое силуэтные линии

- Это линии, создающие внешнее очертание, контур одежды

- Это линии деления конструкции
- Это четко очерченные декоративные линии

Вопрос 40

Какие линии называют конструктивными

- Линии, соединяющие детали и создающие форму (вытачки, складки)
- Линии, создающие впечатление динамики формы
- Линии, украшающие изделие

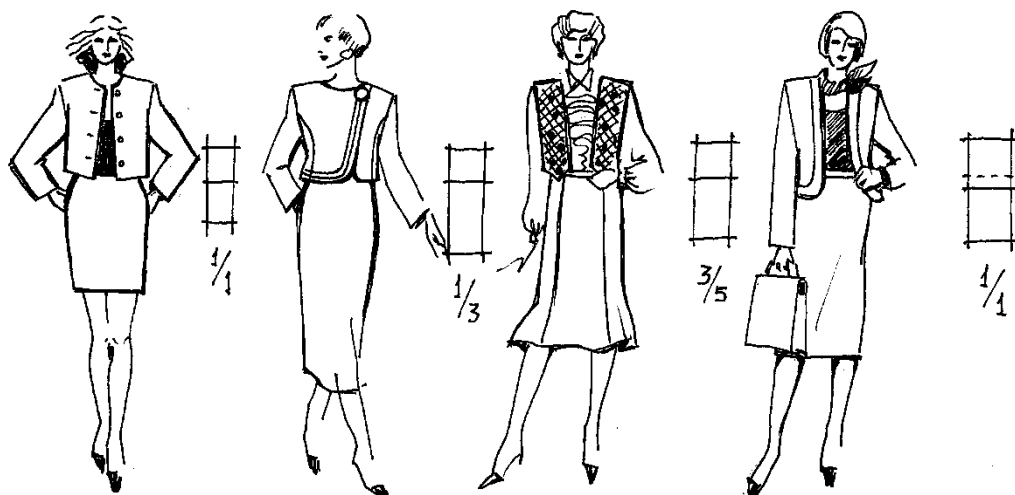
Вопрос 41

Конструктивно-декоративные линии это

- Линии, которые несут двойную нагрузку, определяют конструкцию изделия и имеют декоративное оформление
- Это линии декоративного оформления изделия
- Линии конструктивного построения изделия

Вопрос 42

На каком рисунке применен принцип золотого сечения



- 3
- 1
- 2
- 4

Вопрос 43

Ансамбль в костюме это

- Система формообразования, где элементы костюма подобраны по единому художественному замыслу
- Комплект одежды для сцены
- Система взаимозаменяемых элементов одежды

Вопрос 44

Гарнитур означает

- Полный набор предметов, служащих для какой-либо определенной цели и объединенных общностью стиля, материала и отделки
- Набор предметов для отдыха
- Предметы одежды для составления гардероба

Вопрос 45

Комплект это

- Полный набор одежды и предметов, дополняющих ее и составляющих вместе с ней костюм, отвечающий определенному, конкретному назначению
- Отношения и пропорциональные закономерности в организации композиции костюма
- Набор предметов одежды для новорожденного

Вопрос 46

Какие бывают композиции

- Объемная, плоскостная, объемно-пространственная
- Геометрическая, арифметическая
- Закрытая, открытая

Вопрос 47

Что такое текстура

- Наблюдаемые на поверхности внешние признаки структуры материала
- Ворсистая поверхность ткани
- Видимые переплетения нитей

Вопрос 48

- Что такое пластические свойства материала
- Характер поведения ткани, обусловленный её волокнистым составом, способом выработки и отделки
- Качество и состав ткани
- Способность драпироваться в моделях

Вопрос 49

Иллюзия это

- Ошибочное, искаженное восприятие действительности человеком, возникающее в силу различных причин: физических, физиологических, психологических
- Придание форме излишней декоративности
- Недоработка композиции коллекции в целом

Вопрос 50

Дайте определение художественному образу

- Отражение действительности в искусстве с точки зрения определенного эстетического идеала
- Система формообразования, где элементы костюма подобраны по единому художественному замыслу
- Художественное произведение, заключенное в рамки определенного формата, заданного автором или ситуацией

Вопрос 51

Модная одежда – это

- Средство выражения социального статуса человека
- Набор предметов одежды
- Отличительные особенности региональных предпочтений в одежде

Вопрос 52

Художественное проектирование – это

- Создание и разработка концепции несуществующего объекта с определенными, заданными свойствами

- Проектирование коллекций класса «люкс»
- Разработка арт-коллекций

Вопрос 53

Как создается эскизный проект

- Проект создается с учётом законов и средств композиции, с применением способов гармонизации и различных техник изображения
- Делается набор фантазийных зарисовок
- Копируются проекты известных авторов

Вопрос 54

Фор-эскизы – это

- Быстрые предварительные рисунки будущей формы костюма с приблизительным изображением ее основных признаков
- Работы, выполненные в технике папье маше
- Работы, выполненные в технике коллаж

Вопрос 55

Рабочие эскизы это

- Рисунки-схемы, точно передающие силуэт, пропорции и детали формы, а также ее конструкцию
- наброски будущих моделей в различных техниках
- Рисунки моделей в цвете на больших форматах

Вопрос 56

Проектирование – это

- Практическая деятельность, целью которой является поиск новых решений, оформленных в виде комплекта документации
- Поиск новых идей и материалов
- Разработка проекта модного показа

Вопрос 57

Метод – это

- Способ достижения какой-либо цели, решения конкретной задачи, рассматриваемый как совокупность приемов или операций практического или теоретического освоения действительности
- Разработка шагов исследования предмета в окружающей действительности
- Исследование последовательности разработки проекта

Вопрос 58

Что такое комбинаторика

- Это приемы нахождения различных соединений, комбинаций, сочетаний, размещений из данных элементов в определенном порядке
- Это система комбинирования предметов одежды в коллекции
- Это составление коллекций для промышленного внедрения

Вопрос 59

Метод исторической реконструкции представляет собой

- Сложный, комбинированный процесс исторического познания, в котором органично сочетаются как элементы воспроизведения, так и конструирования знания о прошлом
- Исследование возможности воспроизведения исторических объектов
- Воссоздание утраченных предметов в современных интерпретациях

Вопрос 60

К какому историческому стилю относится костюм на рисунке



- Барокко
- Модерн
- Готика

Вопрос 61

К какому историческому стилю относится костюм на рисунке



- Модерн
- Возрождение
- Классицизм

Вопрос 62

Что в древней Греции называли «фибула»

- Металлическая застёжка для одежды, одновременно служащая украшением
- Кожанная сумка для продуктов
- Сосуды для воды путешественников

Вопрос 63

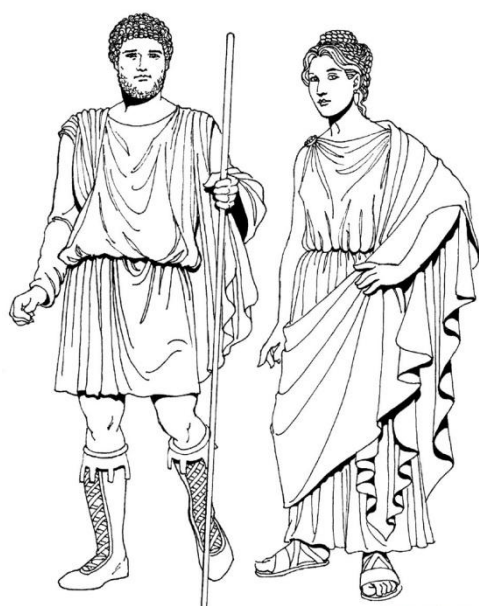
Определите исторический стиль на рисунке



- Готика
- Ренессанс
- Амбир

Вопрос 64

Костюм какой исторической эпохи изображен на рисунке



- Древний Рим
- Древний Египет

- Византия

Вопрос 65

Как называли шерстяной плащ в древнем Риме

- Пенула
- Тога
- Хламида

Вопрос 66

Назовите годы существования стиля ампир

- 1795-1820
- 1890-1910
- 1680-1750

Вопрос 67

В каком стиле одеты модели на картинке



- Стиль «Шанель»
- Романтический стиль
- Стиль «Милитари»

Вопрос 68

Кто был первым советским модельером

- Надежда Ламанова
- Вячеслав Зайцев
- Татьяна Козлова

Вопрос 69

Стиль какого модельера показан на картинке



- Кристиан Диор
- Вячеслав Зайцев
- Карл Лагерфельд

Вопрос 70

Конфекционная карта составляется на

- Проектируемое изделие с пояснением различных свойств используемых материалов, тканей, фурнитуры
- Схему показа коллекции с целью выбора наиболее интересной композиции проектируемых моделей
- Определенный характер принципов технологического выполнения изделий

Вопрос 71

Метод ассоциаций это

- Один из способов формирования концепции коллекции, основанный на ассоциативном мышлении
- Метод в основе которого лежит процесс отождествления себя с объектом и предметом творческой деятельности
- Сложный, комбинированный процесс исторического познания, в котором органично сочетаются как элементы воспроизведения, так и конструирования знания о прошлом

Вопрос 72

Метод эмпатии – это

- Метод в основе которого лежит процесс отождествления себя с объектом и предметом творческой деятельности
- Один из способов формирования концепции коллекции, основанный на ассоциативном мышлении
- Метод использования законов формообразования живой природы

Вопрос 73

Бионический метод проектирования это

- Метод использования законов формообразования живой природы
- Один из способов формирования концепции коллекции, основанный на ассоциативном мышлении
- Метод в основе которого лежит процесс отождествления себя с объектом и предметом творческой деятельности

Вопрос 74

Метод трансформация это

- Метод превращения или изменения формы, используемый при проектировании одежды
- Метод, который заключается в соединении динамики форм, декора, рисунка, тканей
- Один из способов формирования концепции коллекции, основанный на ассоциативном мышлении

Вопрос 75

Метод кинетизма это

- Комбинаторный метод проектирования, в основе которого лежит идея движения формы, любого её изменения

- Один из способов формирования концепции коллекции, основанный на ассоциативном мышлении
- Метод в основе которого лежит процесс отождествления себя с объектом и предметом творческой деятельности

Вопрос 76

Что такое кратность

- Это укладываемость модуля без остатка, позволяющая собирать различные формы и обеспечивает их взаимозаменяемость
- Это возможность составления полного гардероба
- Это комплектация взаимозаменяемых частей костюма

Вопрос 77

Модель в проектировании одежды это

- Образец, служащий эталоном для серийного воспроизведения одежды, обуви, головных уборов; тип, марка какого-либо изделия
- Образец костюма для подиумных показов
- Авторский образец одежды в коллекции, предназначенный для внедрения

Вопрос 78

Кто такой модельер

- Это специалист по изготовлению моделей одежды, образцовых экземпляров изделий.
- Это специалист, изобретающий новые технологические решения и разрабатывающий декор
- Специалист по разработке эскизных проектов

Вопрос 79

Кутюрье это

- Создатель коллекций одежды «от кутюр»— уникальных моделей одежды, выполненных в единственном экземпляре вручную в домах высокой моды
- Специалист по созданию одежды, связанной с массовым производством
- Специалист, выбирающий цвет и материалы, продумывающий аксессуары и дополнения

Вопрос 80

Что такое гардероб

- Совокупность имеющейся у человека в наличии одежды или её части
- Количество одежды и аксессуаров к ней
- Сезонное обновление одежды

Вопрос 81

Комплект — это

- Набор из нескольких предметов, которые составляют единое целое
- Набор предметов гардероба
- Набор моделей для внедрения в производство

Вопрос 82

Ансамбль костюма это

- Согласованность, единство частей, образующих костюм, выдержанный в едином стиле
- Совокупность имеющейся у человека в наличии одежды или её части
- Комплект одежды для сценических выступлений

Вопрос 83

Что такое аксессуары

- Это вспомогательные детали, предназначенные для украшения и дополнения наряда
- Это набор сумок в гардеробе
- Это подарочные наборы для презентации коллекций

Вопрос 84

Специальная одежда — это

- Средство индивидуальной защиты, предназначенное для защиты от вредных и опасных факторов для здоровья сотрудника на рабочем месте
- Одежда для ранжирования сотрудников офиса
- Набор предметов одежды для торговых площадок

Вопрос 85

- Какие этапы формообразования в костюме существуют?
- Предварительная обработка формы с целью приведения ее к условной структуре, изображению.
- Выделение первичных элементов с учетом структурной стилизации.
- Деление простейших первичных элементов на стандартные.
- Сложение форм в систему
- Система трансформации

Вопрос 86

- Какие цветовые сочетания считаются гармоничными?
- К гармоничным относятся цветовые сочетания, производящие впечатление колористической цельности
- Цвета теплой гаммы
- Цветовые сочетания, выбранные автором

Вопрос 87

Какие особенности моделирования промышленных коллекций?

- В процессе подготовки промышленной коллекции особенно важно, чтобы конструктор-модельер умел пользоваться системой градации лекал
- Взаимопонимание между дизайнером и технологом
- Хорошо подготовленные эскизы, утвержденные советом предприятия

Вопрос 88

Промышленные системы это?

- Это система предприятия, использующая операционные ресурсы для преобразования входящего фактора производства в готовую продукцию
- Это базы промышленных систем
- Это системы, имеющие связи с импортом

Вопрос 89

Что такое мода?

- Совокупность привычек, ценностей и вкусов, принятых в определённой среде в определённое время.
- Определенные предпочтения отдельных групп людей

- Это сезонный выбор авангардных течений

Вопрос 90

Какие есть эвристические методы проектирования?

- Метод мозговой атаки, метод инверсии, метод аналогии, метод эмпатии.
- Метод проекта, метод анализа, метод сравнений
- Метод подсчета, метод сравнения, метод упорядочивания

Шкала оценивания результатов тестирования: в соответствии с действующей в университете балльно-рейтинговой системой оценивание результатов промежуточной аттестации обучающихся осуществляется в рамках 100-балльной шкалы, при этом максимальный балл по промежуточной аттестации обучающихся по очной форме обучения составляет 36 баллов, по очно-заочной и заочной формам обучения – 60 баллов (установлено положением П 02.016).

Максимальный балл за тестирование представляет собой разность двух чисел: максимального балла по промежуточной аттестации для данной формы обучения (36 или 60) и максимального балла за решение компетентностно-ориентированной задачи (6).

Балл, полученный обучающимся за тестирование, суммируется с баллом, выставленным ему за решение компетентностно-ориентированной задачи.

Общий балл по промежуточной аттестации суммируется с баллами, полученными обучающимся по результатам текущего контроля успеваемости в течение семестра; сумма баллов переводится в оценку по 5-балльной шкале следующим образом:

Соответствие 100-балльной и 5-балльной шкал

Сумма баллов по 100-балльной шкале	Оценка по 5-балльной шкале
100-85	отлично
84-70	хорошо
69-50	удовлетворительно
49 и менее	неудовлетворительно

Критерии оценивания результатов тестирования:

Каждый вопрос (задание) в тестовой форме оценивается по дихотомической шкале: выполнено – **2 балла**, не выполнено – **0 баллов**.

2.2 КОМПЕТЕНТНОСТНО-ОРИЕНТИРОВАННЫЕ ЗАДАЧИ

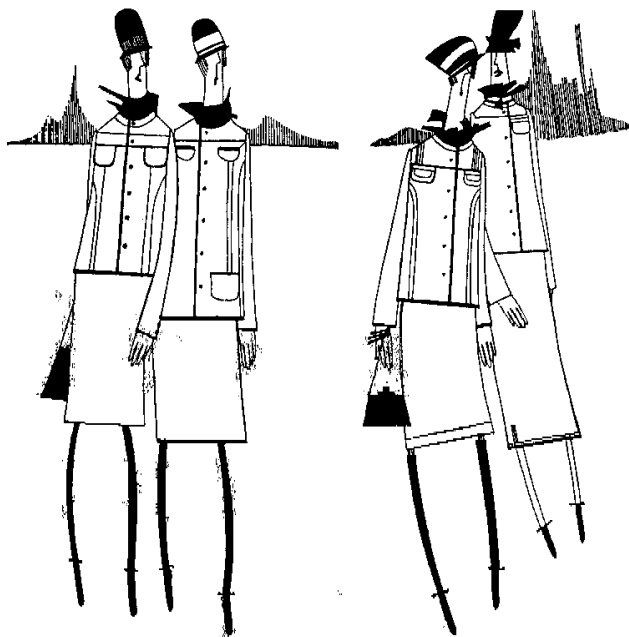
Компетентностно-ориентированная задача №1

Задание на определение класса разработанной коллекции, возможности внедрения в промышленность или на предприятия малых серий.

Требуется описание своего выбора с полным обоснованием

Выполнение композиций костюма (эскизирование) по 4-6 фор-эскизов различного характера на темы: «дорожный костюм», «костюм в стиле «Шанель»»,

«Автостопом до Парижа» и т.п. с применением основных графических средств выражения (*возможные варианты композиций*)

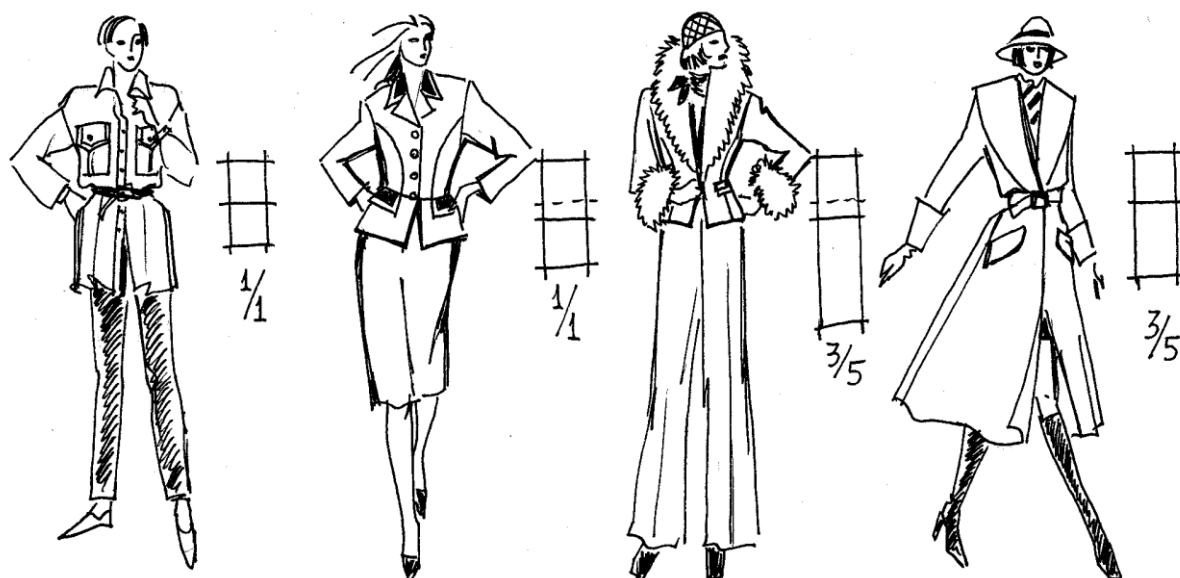


Компетентностно-ориентированная задача №2

Задание на определение класса разработанной коллекции, возможности внедрения в промышленность или на предприятия малых серий.

Требуется описание своего выбора с полным обоснованием

Выполнение композиций костюма в различных пропорциональных отношениях по образцу (4-6 копий) с применением знаний законов композиции и различных художественных материалов (*возможные варианты*)



Компетентностно-ориентированная задача №3

Задание на определение класса разработанной коллекции, возможности внедрения в промышленность или на предприятия малых серий.

Требуется описание своего выбора с полным обоснованием

Разработка монокомпозиций (аппликаций) для оформления детской одежды.

Выбор и стилизация мотивов для монокомпозиций. Декоративность цветового решения. Специфика оформления детской одежды.



Компетентностно-ориентированная задача №4

Задание на определение класса разработанной коллекции, возможности внедрения в промышленность или на предприятия малых серий.

Требуется описание своего выбора с полным обоснованием

Эскизирование комплектов одежды для детей ясельного возраста (1–3 лет).

Особенности телосложения и пропорции фигуры. Специфика конструкции одежды. Возможные членения в одежде.



Компетентностно-ориентированная задача №5

Задание на определение класса разработанной коллекции, возможности внедрения в промышленность или на предприятия малых серий.
Требуются описание своего выбора с полным обоснованием

Проектирование комплектов одежды для дошкольников.
Ассортимент верхней одежды. Роль комплекта. Отражение значения функциональных деталей костюма.



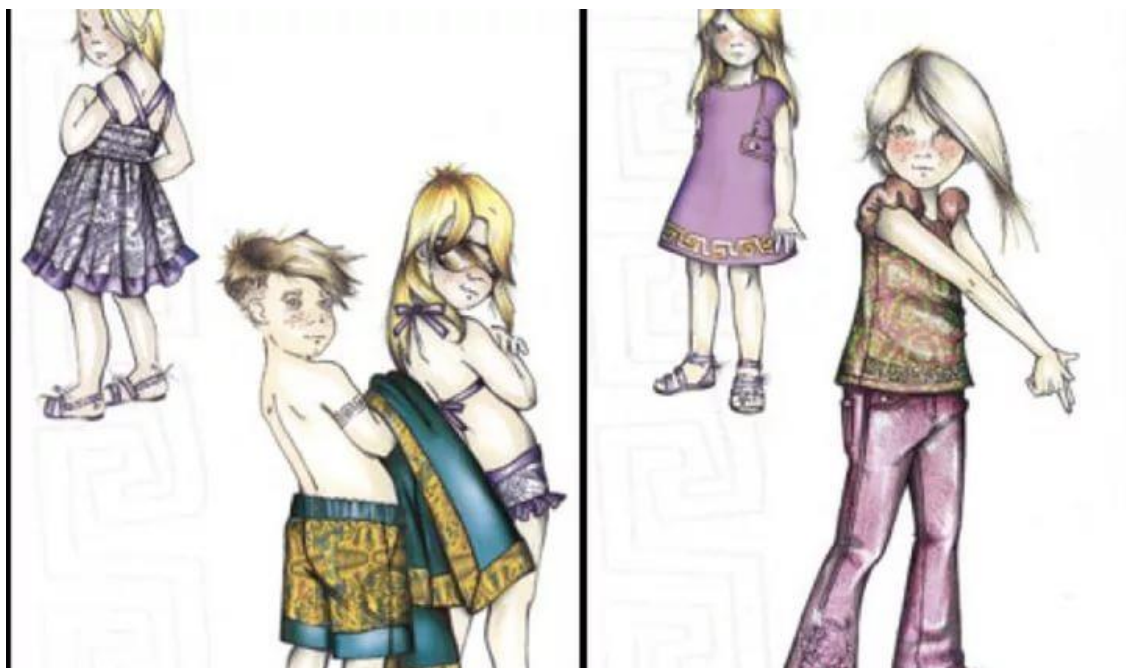
Компетентностно-ориентированная задача №6

Задание на определение класса разработанной коллекции, возможности внедрения в промышленность или на предприятия малых серий.

Требуется описание своего выбора с полным обоснованием

Проектирование нарядной одежды для детей (3–7 лет), используя творческий источник.

Создание художественного образа. Разнообразие отделки. Отражение модных элементов в одежде для детей. Многофигурная композиция.



Компетентностно-ориентированная задача №7

Задание на определение класса разработанной коллекции, возможности внедрения в промышленность или на предприятия малых серий.

Требуется описание своего выбора с полным обоснованием

Разработка комплектов одежды для спорта и отдыха для детей (7–10 лет) под девизом «Каникулы».

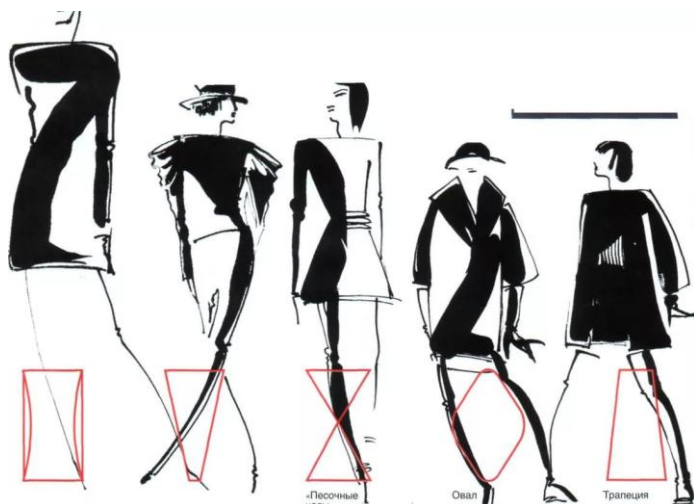
Выявление наиболее характерных форм, силуэтов, конструктивных и декоративных решений одежды данного назначения для детей.

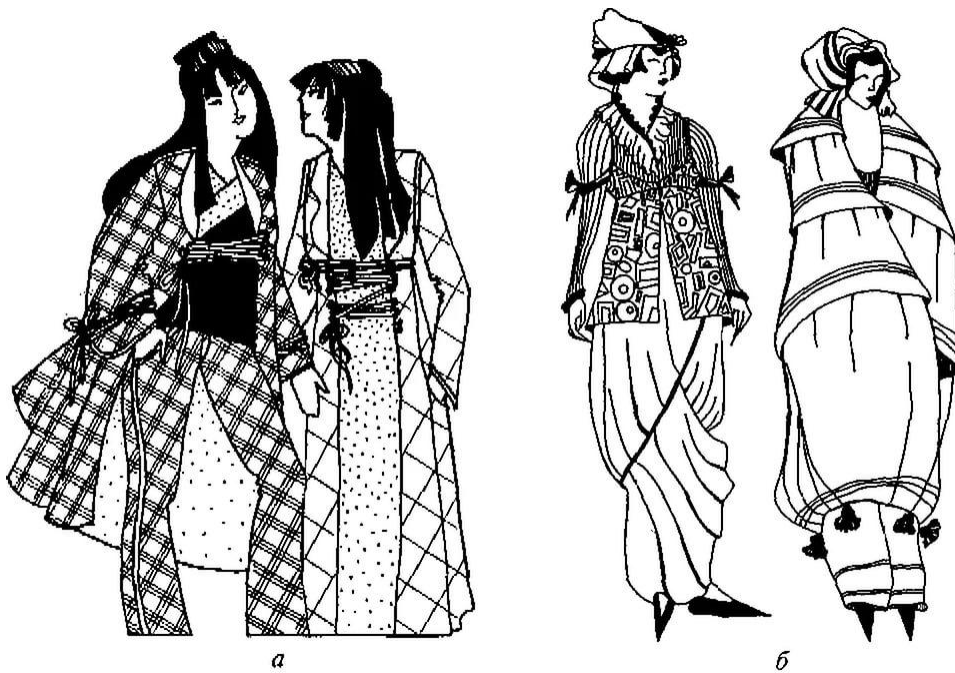


Компетентностно-ориентированная задача №8

Задание на определение класса разработанной коллекции, возможности внедрения в промышленность или на предприятия малых серий.

Требуется описание своего выбора с полным обоснованием
 Разработать условный женский костюм на основе простой геометрической фигуры и представить его на фигуре человека. Для получения большего разнообразия костюмов можно в одном фор-эскизе: повторять заданную геометрическую фигуру несколько раз, применять масштаб, использовать тон. Возможно введение в композицию костюма орнамента и фактуры.





Компетентностно-ориентированная задача №9

Разработать условный женский костюм в цвете по заданному эмоциональному образу. В ходе работы необходимо составить цветную композицию, передающую образное восприятие заданного девиза и представить 3-4 фор-эскиза костюмов на фигуре человека, соответствующие заданной теме. Необходимо выбрать гармоничное сочетание цветов, следить за выразительностью силуэтов костюмов и соразмерностью их формы с пропорциями человека



Компетентностно-ориентированная задача №10

Разработать условный женский костюм в цвете по мотивам народного костюма. В ходе работы необходимо составить цветную композицию, передающую образное восприятие заданного девиза и представить 3-4 фор-эскиза костюмов на фигуре человека, соответствующие заданной теме. Необходимо выбрать гармоничное сочетание цветов, следить за выразительностью силуэтов костюмов и соразмерностью их формы с пропорциями человека



Компетентностно-ориентированная задача №11

Разработка комплектов одежды для подростков под девизом «Колледж».

Основные формы одежды и их членение. Роль комплекта. Выразительность и простота композиционного решения одежды.

В ходе работы необходимо составить цветную композицию, передающую образное восприятие заданного девиза и представить 3-4 фор-эскиза костюмов на фигуре человека, соответствующие заданной теме. Необходимо выбрать гармоничное сочетание цветов, следить за выразительностью силуэтов костюмов и соразмерностью их формы с пропорциями человека.



Компетентностно-ориентированная задача №12

Разработка коллекции молодежной одежды под девизом «Выпускной бал».

Проектирование нарядной одежды для старшей школьной группы. Выбор цветовой палитры. Поиск графической подачи для решения художественного образа. Многофигурная композиция.

Выполнить многофигурную композицию в различных графических техниках. Рекомендуемые художественные материалы: гуашь, акварель, пастель, тушь, цветные карандаши, акрил.



Компетентностно-ориентированная задача №13

Разработка многофигурных эскизов в художественной системе «Человек-костюм-среда» под девизом «Осенний город».

Проектирование верхней одежды. Компановка листа. Выбор графических средств и приемов. Условная проработка фона. Выявление плановости фигур.

Выполнить многофигурную композицию в различных графических техниках. Рекомендуемые художественные материалы: гуашь, акварель, пастель, тушь, цветные карандаши, акрил.



Компетентностно-ориентированная задача №14

Задание по теме «Форма костюма как система. Статика и динамика в организации формы костюма. Ритмическая организация формы костюма»

Статика и динамика в организации формы костюма.

Ритмическая организация формы костюма

Источник творчества – по выбору.

а) акцент на плечевой пояс (воротник, горловина)

(выполнить фор-эскизы моделей плечевых изделий, отобрать 5-7 моделей, наиболее отвечающих теме и стилю задания, выполнить многофигурную композицию на формате А3 в графическом варианте);

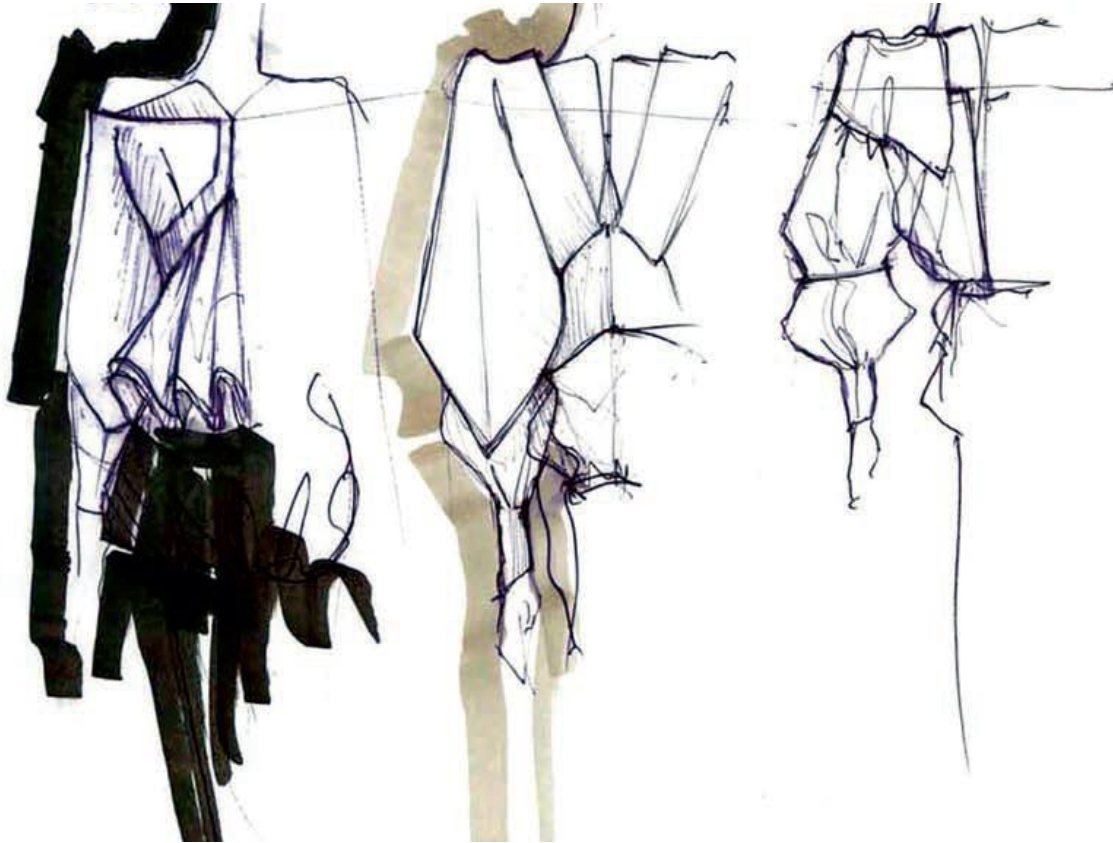
б) акцент на рукав

(выполнить фор-эскизы моделей плечевых изделий, отобрать 5-7 моделей, наиболее отвечающих теме и стилю задания, выполнить многофигурную композицию на формате А3 в графическом варианте).



@_bdesignstudio*

1. Ритмическая организация костюма



2. Акцент на рукав

Компетентностно-ориентированная задача №15

Материал, свойства материала и пластическая организация формы костюма. Виды композиционных свойств материалов: фактура, структура. Пластические свойства материалов.

Разработка коллекции женской одежды в романтическом стиле, аксессуаров, головных уборов, украшений, причёсок и макияжа

Разработка оригинальной конструктивной формы женской одежды и аксессуаров по творческому источнику, пластического единства и ритмической слаженности всех элементов композиции, компоновка в заданном формате двух, трёх и более моделей.

Проанализировать эскизы, отобрать 5-7 моделей наиболее отвечающих разрабатываемой теме, стилистике, заданному ассортименту, композиции.



Выполнить фор-эскизы моделей, опираясь на источники творчества и учитывая теоретические аспекты композиционного построения: ритм, цвет, фактура, стилизация и т.д.

Компетентностно-ориентированная задача №16

Задание на определение класса разработанной коллекции, возможности внедрения в промышленность или на предприятия малых серий.

Требуется описание своего выбора с полным обоснованием

Проанализировать эскизы, отобрать 5-7 моделей наиболее отвечающих разрабатываемой теме, стилистике, заданному ассортименту, композиции

Разработка авторской творческой коллекции. Необходимо выбрать тему, продумать форму костюма, выбрать цвет, фактуру, композицию коллекции. Название коллекции должно раскрывать авторскую идею. Техника подачи и формат эскиза - произвольная



Примеры композиций

Компетентностно-ориентированная задача №17

Задание на определение класса разработанной коллекции, возможности внедрения в промышленность или на предприятия малых серий.

Требуется описание своего выбора с полным обоснованием

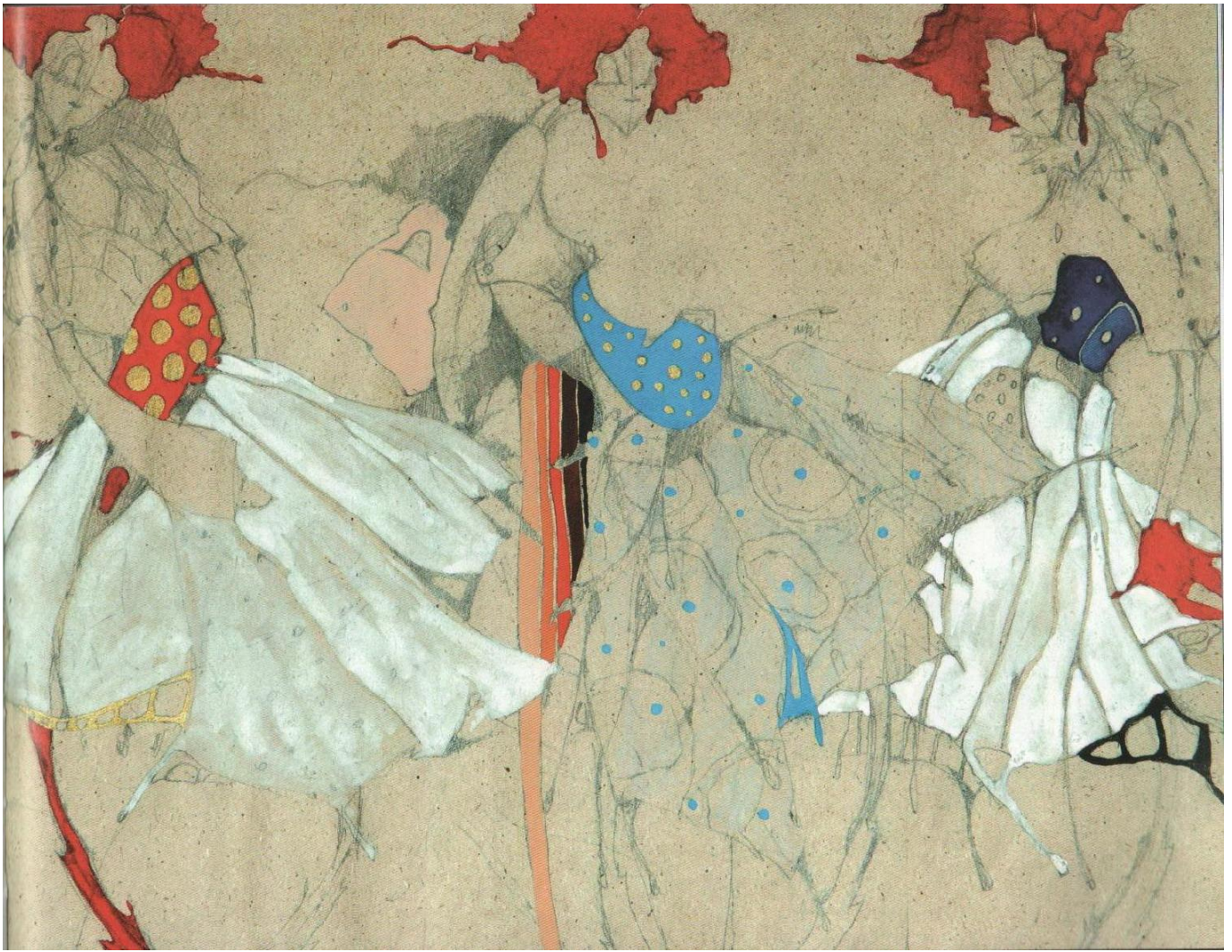
Проанализировать эскизы, отобрать 5-7 моделей наиболее отвечающих разрабатываемой теме, стилистике, заданному ассортименту, композиции

Разработать коллекцию, используя бионический источник творчества.

Флора, фауна или другие источники должны быть отражены в эскизе костюма.

Важен выбор цвета, фактуры и пластики линий при эскизировании коллекции.





Примеры композиций

Компетентностно-ориентированная задача №18

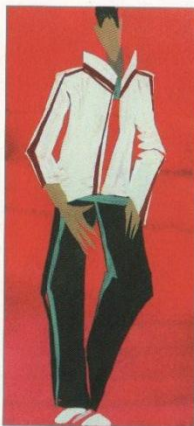
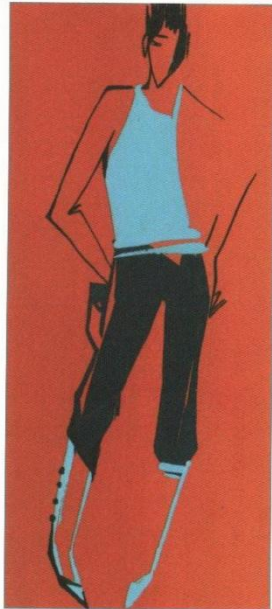
Задание на определение класса разработанной коллекции, возможности внедрения в промышленность или на предприятия малых серий.

Требуется описание своего выбора с полным обоснованием

Проанализировать эскизы, отобрать 5-7 моделей наиболее отвечающих разрабатываемой теме, стилистике, заданному ассортименту, композиции

Разработать серию мужских костюмов в выбранном произвольно стиле (классический, спортивный, фольклорный и т.д.)

Необходимо выбрать стилистику подачи, метод эскизирования, а так же описать идею, выбранный материал и возможность внедрения идеи.



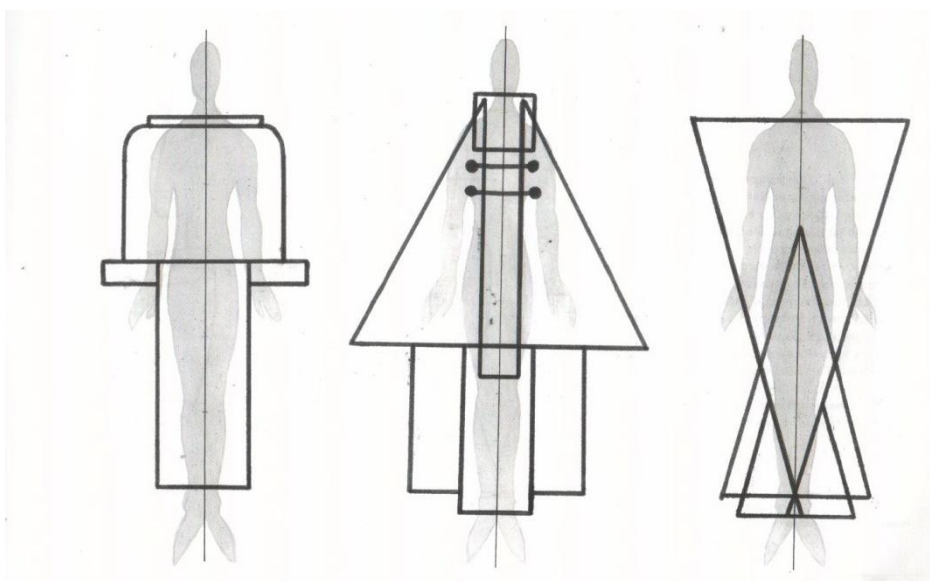
Компетентностно-ориентированная задача №19

Задание на определение класса разработанной коллекции, возможности внедрения в промышленность или на предприятия малых серий.

Требуется описание своего выбора с полным обоснованием

Проанализировать эскизы, отобрать 5-7 моделей наиболее отвечающих разрабатываемой теме, стилистике, заданному ассортименту, композиции.

Проанализировать модную форму костюма на ближайший период. Создать эскизы коллекции в духе времени. Продумать сценарий эскиза, выбрать стилистику подачи, графический материал, размер листа, характер фона. Обосновать идею.





Компетентностно-ориентированная задача №20

Задание на определение класса разработанной коллекции, возможности внедрения в промышленность или на предприятия малых серий.

Требуется описание своего выбора с полным обоснованием

Проанализировать эскизы, отобрать 5-7 моделей наиболее отвечающих разрабатываемой теме, стилистике, заданному ассортименту, композиции

Подражая «великим» – тема задания.

Разработка коллекции женской одежды в стилистике известного европейского дизайнера (Коко Шанель, Ив Сен Лоран, Джон Гальяно, Карл Лагерфельд и многие другие);

Разработка коллекции женской одежды в стилистике известного российского дизайнера (Слава Зайцев, Валентин Юдашкин, Татьяна Парфёнова, Дарья Разумихина, Денис Симачёв, Игорь Чапурин и другие)



Эскизы костюмов Славы Зайцева, студента группы 22-56 Московского текстильного института (МТИ)



Шкала оценивания решения компетентностно-ориентированной задачи: в соответствии с действующей в университете балльно-рейтинговой системой оценивание результатов промежуточной аттестации обучающихся осуществляется в рамках 100-балльной шкалы, при этом максимальный балл по промежуточной аттестации обучающихся по очной

форме обучения составляет 36 баллов, по очно-заочной и заочной формам обучения – 60 (установлено положением П 02.016).

Максимальное количество баллов за решение компетентностно-ориентированной задачи – 6 баллов.

Балл, полученный обучающимся за решение компетентностно-ориентированной задачи, суммируется с баллом, выставленным ему по результатам тестирования.

Общий балл промежуточной аттестации суммируется с баллами, полученными обучающимся по результатам текущего контроля успеваемости в течение семестра; сумма баллов переводится в оценку по 5-балльной шкале следующим образом:

Соответствие 100-балльной и 5-балльной шкал

Сумма баллов по 100-балльной шкале	Оценка по 5-балльной шкале
100-85	отлично
84-70	хорошо
69-50	удовлетворительно
49 и менее	неудовлетворительно

Критерии оценивания решения компетентностно-ориентированной задачи (нижеследующие критерии оценки являются примерными и могут корректироваться):

6-5 баллов выставляется обучающемуся, если решение задачи демонстрирует глубокое понимание обучающимся предложенной проблемы и разностороннее ее рассмотрение; свободно конструируемая работа представляет собой логичное, ясное и при этом краткое, точное описание хода решения задачи (последовательности (или выполнения) необходимых трудовых действий) и формулировку доказанного, правильного вывода (ответа); при этом обучающимся предложено несколько вариантов решения или оригинальное, нестандартное решение (или наиболее эффективное, или наиболее рациональное, или оптимальное, или единственно правильное решение); задача решена в установленное преподавателем время или с опережением времени.

4-3 балла выставляется обучающемуся, если решение задачи демонстрирует понимание обучающимся предложенной проблемы; задача решена типовым способом в установленное преподавателем время; имеют место общие фразы и (или) несущественные недочеты в описании хода решения и (или) вывода (ответа).

2-1 балла выставляется обучающемуся, если решение задачи демонстрирует поверхностное понимание обучающимся предложенной проблемы; осуществлена попытка шаблонного решения задачи, но при ее решении допущены ошибки и (или) превышено установленное преподавателем время.

0 баллов выставляется обучающемуся, если решение задачи демонстрирует непонимание обучающимся предложенной проблемы, и (или) значительное место занимают общие фразы и голословные рассуждения, и (или) задача не решена