

Документ подписан простой электронной подписью
Информация о владельце:
ФИО: Локтионова Оксана Геннадьевна
Должность: проректор по учебной работе
Дата подписания: 19.08.2024 22:04:38
Уникальный программный ключ:
0b817ca911e6668abb13a5d426d39e5f1c11eabbf73e943df4a4851fda56d089

МИНОБРНАУКИ РОССИИ

Федеральное государственное бюджетное образовательное
учреждение высшего образования
«Юго-Западный государственный университет»
(ЮЗГУ)

Кафедра финансов и кредита

УТВЕРЖДАЮ
Проректор по учебной работе
О.Г. Локтионова
« 19 » 08 2024 г.



ФИНАНСОВЫЙ МЕНЕДЖМЕНТ

Методические рекомендации по выполнению курсовой работы для
студентов направления подготовки
38.03.01 Экономика

Курск 2024

УДК 336.7

Составитель: Колмыкова Т.С., Мерзлякова Е.А.

Рецензент

Кандидат экономических наук, доцент Обухова А.С.

Финансовый менеджмент: методические рекомендации по выполнению курсовой работы по дисциплине для студентов направления подготовки 38.03.01 Экономика / Юго-Зап. гос. ун-т; сост.: Т.С. Колмыкова, Е.А. Мерзлякова, Курск, 2024. 28 с.

Методические рекомендации соответствуют требованиям программы, составленной в соответствии с Федеральным государственным образовательным стандартом высшего образования по направлению подготовки 38.03.01 Экономика.

Методические рекомендации содержат тематику курсовых работ по дисциплине, а также структуру и основные этапы выполнения и защиты курсовой работы, требования по оформлению текста в соответствии со стандартами университета.

Предназначены для студентов направления подготовки 38.03.01 Экономика.

Текст печатается в авторской редакции

Подписано в печать . Формат 60x84 1/16.

Усл. печ. л. 1,63. Уч.-изд. л. 0,87 . Тираж экз. Заказ. Бесплатно. *УЖ*

Юго-Западный государственный университет.

305040, г. Курск, ул. 50 лет Октября, 94

СОДЕРЖАНИЕ

1. Цели и задачи курсовой работы.....	4
2. Алгоритм выполнения курсовой работы.....	5
3. Рекомендуемые темы курсовых работ.....	7
4. Структура курсовой работы.....	9
5. Требования к оформлению курсовой работы	20
6. Защита курсовой работы.....	25
Приложение А Образец бланка титульного листа.....	27
Приложение Б Образец бланка задания.....	28

1. Цель и задачи курсовой работы

Основными задачами выполнения курсовой работы по дисциплине «Финансовый менеджмент» являются закрепление знаний, полученных студентами в процессе освоения теоретического курса, а также навыков и умений, приобретенных на практических занятиях (рис. 1).



Рисунок 1 – Цель и задачи написания курсовой работы

Наряду с этим студенты углубляют свои знания по одной из тем дисциплины, что может стать основой для научной работы: участия в работе научных кружков, в вузовских и межвузовских конференциях, конкурсах научных студенческих работ. В процессе сбора и обработки данных из монографий, учебников, научных статей и статических сборников совершенствуется умение работать с источниками информации, логически мыслить, аргументировать свою точку зрения.

Любое исследование связано с выбором соответствующего метода. От метода, то есть от способа научного исследования или способа познания какой-либо реальности, зависят теоретическая и практическая значимость работы. Условно методы можно подразделить на две группы: теоретические и эмпирические.

Теоретические методы включают:

- 1) исторический анализ проблемы;
- 2) метод сравнения, основанный на сопоставлении компонентов изучаемой структуры проблемы;
- 3) метод обобщения, включающий восхождение от конкретного к абстрактному;

4) метод аналогий, основанный на общности фундаментальных законов, характерных для всех сфер человеческой жизнедеятельности;

5) метод систематизации и т.д.

Эмпирические методы (основанные на опыте) включают:

1) изучение материалов по теме исследования, а также нормативных, инструктивно-методических документов;

2) анализ фактической (отчетной, текущей) документации;

3) наблюдение;

4) эксперимент;

5) проведение исследований и т.д.

В ходе эмпирических исследований также применяются методы математического моделирования, статистический анализ и т.д.

2. Алгоритм выполнения курсовой работы

Процесс выполнения курсовой работы включает ряд последовательных этапов, представленных на рис. 2. Для повышения эффективности работы рекомендуется придерживаться графика проведения исследования, который разрабатывается руководителем курсовой работы совместно со студентом. Как правило, выбор темы, обзор литературы и составление развернутого плана исследования должны быть произведены в течение первых одной-двух недель семестра. На написание каждой главы и ее обсуждение с руководителем отводится по 10-14 дней. Подготовка введения, заключения, списка использованных источников и окончательное оформление текста занимает около одной недели. Готовая работа сдается на кафедру, на ее проверку руководителем отводится две недели, по истечении этого срока работа с отзывом возвращается студенту. Защита курсовой работы производится в соответствии с графиком, утвержденным кафедрой, в присутствии комиссии, состав которой утверждается заведующим кафедрой финансов и кредита.

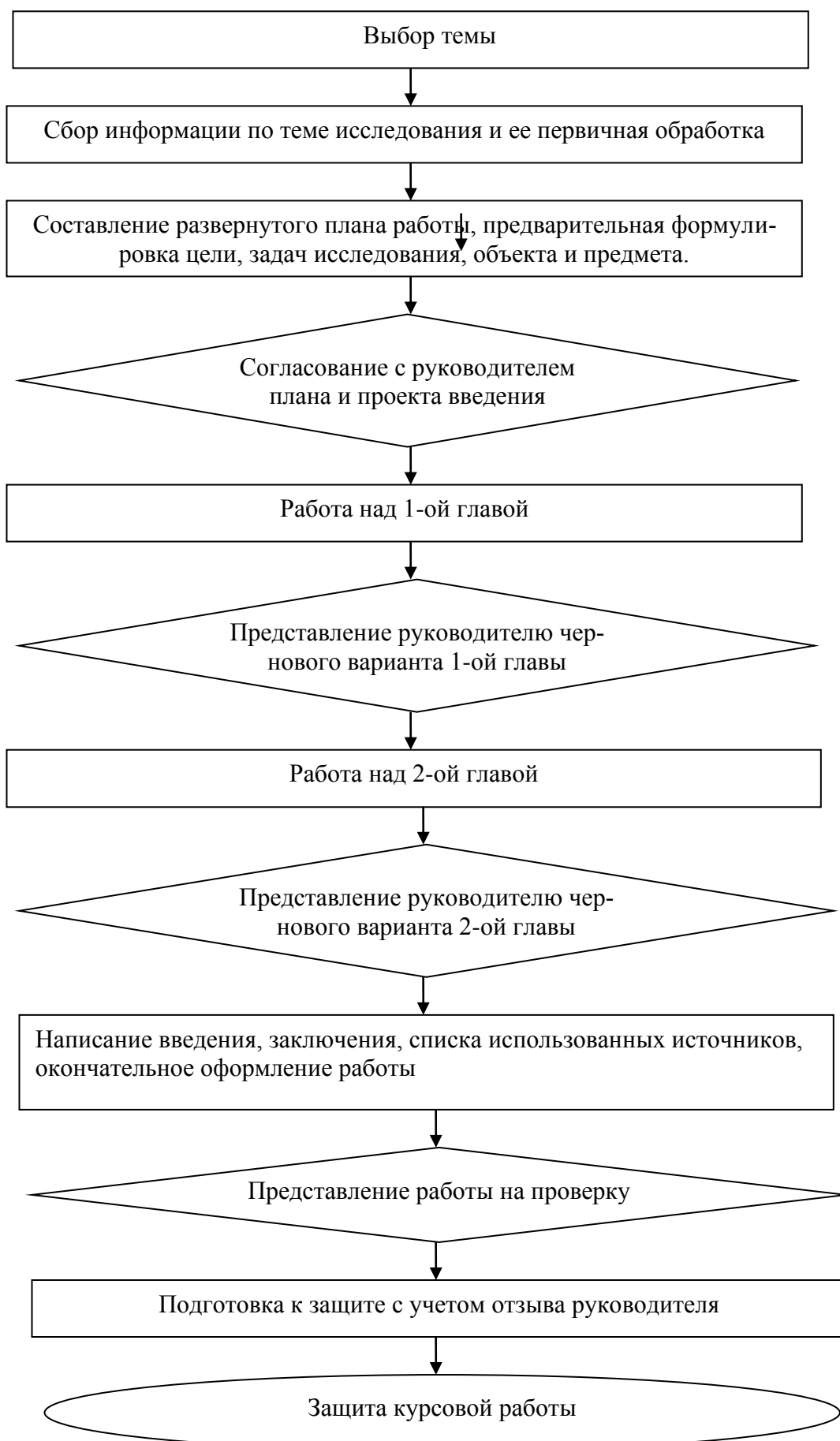


Рисунок 2 – Алгоритм выполнения курсовой работы

3. Рекомендуемые темы курсовых работ

1. Управление текущими затратами в обеспечении финансовой устойчивости коммерческой организации
2. Ценовая политика как фактор повышения доходности коммерческой организации
3. Управление внеоборотными активами компании
4. Управление основными средствами компании
5. Управление нематериальными активами компании
6. Управление оборотными активами коммерческой организации
7. Управление дебиторской задолженностью предприятия
8. Управление запасами на предприятии
9. Управление денежными доходами предприятия в системе финансового менеджмента
10. Управление финансовой устойчивостью компании
11. Управление ликвидностью и платежеспособностью компании
12. Прямой и косвенный методы оценки денежных потоков в разрезе видов деятельности предприятия
13. Оценка денежных потоков в различные периоды жизненного цикла бизнеса
14. Формирование и использование собственных источников финансирования предпринимательской деятельности
15. Управление собственным капиталом компании
16. Заемный капитал и его роль в финансировании предпринимательской деятельности
17. Оптимизация структуры капитала компании
18. Механизмы управления финансовыми рисками компании
19. Анализ и оценка финансовых рисков предприятия
20. Оценка и прогнозирование потенциального банкротства компании
21. Методы обеспечения финансовой устойчивости предприятия
22. Управление финансами малого бизнеса
23. Методы финансового планирования на предприятии
24. Финансовое планирование и прогнозирование в компании

25. Бюджетирование как инструмент финансового планирования на предприятии
26. Пути повышения эффективности финансовой работы на предприятии
27. Анализ эффективности финансовых решений в условиях инфляции
28. Оценка эффективности инвестиционных проектов
29. Финансирование реальных инвестиционных проектов
30. Оптимизация структуры источников финансирования реальных инвестиций на предприятии
31. Оценка и управление рисками инвестиционных проектов
32. Бизнес-план инвестиционного проекта и его роль в реализации инвестиционной стратегии
33. Оценка инвестиционной привлекательности бизнеса
34. Оценка доходности ценных бумаг и принятие решений по финансовым инвестициям
35. Инвестиционный портфель: понятие, принципы и этапы его формирования
36. Обоснование оптимальной дивидендной политики в акционерном обществе
37. Эмиссия акций как способ формирования и наращивания собственного капитала компании
38. Роль облигационных займов в формировании долгосрочных источников финансирования деятельности организации
39. Кредиты банков как источник заемного финансирования
40. Франчайзинг как особая форма финансирования деятельности компании
41. Лизинг как форма финансирования капитальных вложений
42. Организация и финансирование лизинговых операций
43. Использование факторинга в управлении оборотным капиталом компании
44. Особенности финансового менеджмента в субъектах хозяйствования разных форм собственности и организационно-правовых форм
45. Финансовый менеджмент в транснациональных корпорациях

4. Структура курсовой работы

Курсовая работа по дисциплине «Финансовый менеджмент» представляет собой текстовый документ, который должен содержать следующие структурные элементы

- титульный лист (см. приложение А);
- задание (см. приложение Б);
- реферат;
- содержание;
- введение;
- основную часть;
- заключение;
- список использованных источников;
- приложения (комплект бухгалтерской (финансовой) отчетности предприятия).

Курсовая работа должна содержать постановку целей и задач; оценку сложившейся ситуации, выявление тенденций развития, основных проблем на основе анализа статистического, фактографического материала; выводы и рекомендации по результатам исследования. Изложение материала должно быть чётким, грамотным, логичным. Переписывание материалов из книг, справочников и других источников без ссылок на них не допускается.

Текстовый документ должен содержать таблицы и рисунки, в которых представлена систематизированная информация по теме работы. Рекомендуемый объем основной части курсовой работы составляет 30-35 стр. Каждый структурный элемент работы (введение, главы, заключение, список использованных источников, приложения) следует начинать с нового листа.

Курсовая работа должна выполняться на основе индивидуального задания, включающего необходимые для решения поставленных задач исходные данные. Задание формулируется руководителем совместно со студентом после выбора темы работы.

Реферат размещается на отдельном листе (странице). Рекомендуемый средний объем реферата 850 печатных знаков. Заголовком служит слово «Реферат». Реферат должен содержать:

- а) сведения об объеме курсовой работы, о количестве иллюстраций, таблиц, приложений, использованных источниках, графическом материале;

б) перечень ключевых слов, включающий от 5 до 15 слов или словосочетаний, которые в наибольшей мере характеризуют содержание работы; ключевые слова приводятся в именительном падеже и записываются строчными буквами в строку через запятые.

в) текст реферата, в котором показаны:

- цель исследования;
- объект и предмет исследования;
- методы исследования;
- полученные результаты;
- рекомендации по результатам исследования;
- дополнительные сведения (особенности выполнения и оформления работы и т.п.).

Реферат представляет собой краткое изложение КР. Реферат размещается на отдельном листе (странице). Реферат выполняется на русском и иностранном языках. Рекомендуемый средний объем реферата – 850 печатных знаков. Объем реферата не должен превышать одной страницы. В качестве заголовка записывается слово «Реферат» (для реферата на иностранном языке – соответствующий иностранный термин). Реферат должен содержать:

1. Сведения об объеме КР (количестве страниц), количестве иллюстраций, таблиц, приложений, использованных источниках, графическом материале.

2. Перечень ключевых слов, который должен включать от 5 до 15 слов или словосочетаний, которые в наибольшей мере характеризуют содержание КР. Ключевые слова приводятся в именительном падеже и записываются строчными буквами основного шрифта КР в строку через запятую.

3. Текст реферата, в котором отражены:

- цель исследования;
- объект и предмет исследования;
- методы исследования;
- полученные результаты;
- рекомендации по результатам исследования;
- дополнительные сведения (особенности выполнения и оформления работы и т.п.).

Содержание включает введение, заголовки всех разделов, подразделов, заключение, список использованных источников и

наименования приложений с указанием номеров страниц, с которых начинаются эти элементы.

Во введении:

- раскрывается актуальность темы, ее значимость для экономики России, улучшения финансово-хозяйственной деятельности предприятия. Рекомендуется отметить, в какой степени исследуемые вопросы рассмотрены в научной литературе. Если в специальной литературе исследуемая проблема рассмотрена в недостаточной степени, то необходимо указать, какие вопросы в ней решены не полностью, а каким уделено особое внимание.

- излагается история вопроса, дается оценка современного состояния теории и практики;

- формулируется цель, задачи, объект и предмет исследования. Целью работы является исследование проблем, определяемых выбранной темой, а также направлений и методов их решения. Цель работы необходимо сформулировать кратко и конкретно. Она должна вытекать из обоснования актуальности темы. Задачи исследования – это теоретические и практические результаты, которые должны быть получены в ходе выполнения работы. Они должны определять структуру содержания (плана) работы. Объект исследования необходимо соотносить с темой исследования, это наиболее крупная часть исследования. Предмет исследования определяется объектом и детализирует его, в качестве предмета могут использоваться методы и подходы к исследованию объекта;

- перечисляются методы и средства, с помощью которых будут решаться поставленные задачи;

- кратко излагаются ожидаемые результаты, в том числе общественно-социальная значимость, экономическая или иная эффективность выполняемой работы.

Рекомендуемый объем введения 2-3 страницы.

Содержание **основной части** работы должно отвечать заданию и требованиям, изложенным в методических указаниях кафедры.

Первая глава курсовой работы носит теоретико-методический характер.

Каждую главу целесообразно разбить на 3 пункта.

В п. 1.1 необходимо раскрыть понятие и сущность экономических категорий, лежащих в основе исследования. Рекомендуется

провести обзор литературы (отечественной и зарубежной) по теме исследования. При рассмотрении дискуссионных вопросов необходимо привести различные точки зрения и, на основе их анализа, аргументировано обозначить собственную позицию.

В п. 1.2 может быть проведен сравнительный анализ отечественного и зарубежного опыта, охарактеризованы основные этапы развития процесса или явления. Приведены различные классификации факторов, оказывающих влияние на развитие объекта исследования.

В п. 1.3 требуется рассмотреть методические аспекты оценки объекта исследования. Например, могут быть изучены различные методические подходы к оценке рентабельности, платежеспособности, финансовой устойчивости, инвестиционной привлекательности хозяйствующего субъекта.

Вторая глава работы носит практический характер. Исследование проводится с использованием данных бухгалтерской (финансовой) отчетности конкретного предприятия в ретроспективе за 3 года.

В п. 2.1 осуществляется оценка финансово-хозяйственной деятельности предприятия. Описывается отраслевая специфика деятельности предприятия, исследуются основные показатели финансово-хозяйственной деятельности, как-то объем прибыли, выручки, среднегодовой стоимости основных фондов, среднегодовой численности сотрудников, рентабельности продаж, рентабельности активов.

В данном разделе целесообразно провести сравнительный анализ с показателями, средними по отрасли. Провести структурно-динамический анализ себестоимости производимой продукции.

На основе бухгалтерского баланса и отчета о финансовых результатах требуется провести анализ финансового состояния и диагностику вероятности банкротства на примере конкретного предприятия.

Необходимо заполнить следующие таблицы и сделать выводы.

Показатели	20__ год		20__ год		20__ год		Абсолютное отклонение		Темпы роста, %	
	тыс. руб.	в % к итогу	тыс. руб.	в % к итогу	тыс. руб.	в % к итогу				
IV Долгосрочные обязательства										
5.1 Краткосрочные кредиты и займы										
5.2 Кредиторская задолженность										
Итого по разделу V. Краткосрочные обязательства										
Итого										

Таблица 3- Анализ ликвидности баланса предприятия, тыс. руб.

Актив	20__г	20__г	20__г	Пассив	20__г	20__г	20__г	Платежный излишек (+); недостаток (-)		
								20__г	20__г	20__г
1.Высоколиквидные активы (А1);				1.Наиболее срочные обязательства (П1);						
2.Быстрореализуемые активы (А2);				2.Краткосрочные обязательства (П2);						
3.Медленнореализуемые активы (А3);				3. Долгосрочные обязательства (П3);						
4. Труднореализуемые активы (А4);				4. Постоянные пассивы (П4);						
Баланс				Баланс						

Таблица 4 - Анализ ликвидности

Показатели	Рекоменд. значения	20__ год	20__ год	20__ год	Абсолютное отклонение (+,-)	
1. Коэффициент абсолютной ликвидности	$\geq 0,2 - 0,3$					
2. Коэффициент	$\geq 0,8 - 1$					

Показатели	Рекоменд. значения	20__ год	20__ год	20__ год	Абсолютное отклонение (+,-)	
критической ликвидности						
3. Коэффициент текущей ликвидности	≥ 2					
4. Собственные оборотные средства (СОС = СК – ВнА)	≥ 0					

Таблица 5 - Анализ финансовой устойчивости

Показатели	Рекоменд. значение	20__ год	20__ год	20__ год	Абсолютное отклонение (+,-)	
I. Показатели финансовой независимости						
1. Коэффициент автономии	$\geq 0,5$					
2. Коэффициент финансовой устойчивости	$\geq 0,5$					
3. Коэффициент отношения заемных и собственных средств	≤ 1					
II. Показатели обеспеченности собственными оборотными средствами						
4. Коэффициент маневренности собственности капитала	$\geq 0,03$					
5. Коэффициент обеспеченности собственными оборотными средствами	$\geq 0,4 - 0,6$					
6. Коэффициент обеспеченности запасов собственными источниками	$\geq 0,6 - 0,8$					

Таблица 6 – Наличие запасов и основных источников финансирования запасов предприятия

Наименование	20__ год	20__ год	20__ год	Абсолютное отклонение	
Запасы (З)					
Наличие собственных оборотных средств (СОС)					
Наличие собственных и долгосрочных источников формирования запасов(СД)					
Общая величина основных источников формирования запасов (ОИ)					

Таблица 7 - Анализ рентабельности предприятия

Показатели	20__ год	20__ год	20__ год	Абсолютное отклонение (+,-)	
1. Рентабельность продаж, %					
2. Рентабельность продукции, %					
3. Рентабельность оборотных активов, %					
4. Рентабельность активов, %					
5. Рентабельность собственного капитала, %					

Таблица 8 - Оценка структуры баланса предприятия

Показатели	Нормативное значение	20__ год	20__ год	20__ год
1. Коэффициент текущей ликвидности	≥ 2			
2. Коэффициент обеспеченности собственными оборотными средствами	$\geq 0,1$			
3. Коэффициент восстановления платежеспособности или коэффициент утраты платежеспособности				

Таблица 9 – Z – счет двухфакторной модели Альтмана

Показатель	20 год	20 год	20 год
Коэффициент текущей ликвидности (x_1)			
Коэффициент финансовой зависимости (x_2)			
Z – счет Альтмана			

В п. 2.2 курсовой работы с использованием методик, рассмотренных в п. 1.3, требуется провести анализ объекта исследования. Приветствуется использование табличного и графического методов анализа.

П. 2.3 должен быть посвящен управленческим аспектам в контексте изучаемой проблемы. Так, в нем могут быть представлены управленческие решения в отношении снижения себестоимости производства, управления различными видами активов. Предложены мероприятия по совершенствованию форм и методов финансирования деятельности организации.

На основе проведенного анализа должны быть сформулированы аргументированные выводы и конкретные предложения, свидетельствующие о достижении цели исследования и выполнении его задач.

Названия пунктов не должны повторять названия глав работы. Пункты должны быть примерно одинаковы по объему.

В заключение выносятся краткие выводы по курсовой работе. Рекомендуемый объем заключения – 2-3 стр.

В список использованных источников включают все источники, на которые имеются ссылки в курсовой работе. Источники в списке нумеруют арабскими цифрами без точки.

Список использованных источников составляется в алфавитном порядке в следующей последовательности:

1. Законодательные и нормативно-методические документы и материалы (законодательные акты РФ и субъектов Федерации; акты исполнительных органов власти).

2. Научная отечественная и зарубежная литература по проблематике исследования, в т.ч. учебники, учебные пособия, монографии, брошюры, научные статьи и др. источники в алфавитной последовательности.

В начале указываются фамилия и инициалы автора. Если на титульном листе книги не указан автор, то она располагается в ал-

фавитном порядке исходя из ее названия, а затем под редакцией кого она издана или фамилии первых трех авторов с добавлением слов «и др.»; затем пишется точное название источника без кавычек, место издания, издательство, год издания и количество страниц. Если это статья из журнала и т.п., то после названия статьи указывают название журнала, год, страницы.

Источники, включаемые в библиографию, нумеруются последовательно.

Образец оформления:

1. Книга

один автор:

Дворецкая А.Е. Рынок капитала в системе финансирования экономического развития / А.Е. Дворецкая. – М.: Анкил, 2022. – 288 с.

два или три автора:

Ермасова Н.Б. Финансовый менеджмент: учеб. пособие / Н.Б. Ермасова, С.В. Ермасов. – М.: Юрайт, 2023. – 621 с.

четыре и более авторов:

Финансовый менеджмент: учеб. пособие / А.Н. Гаврилова [и др.]. – М.: КНОРУС, 2023. – 432 с.

с указанием редактора:

Банковское дело: учебник / под ред. О.И. Лаврушина. – М.: КНОРУС, 2022. – 768 с.

описание описание книги, выпущенной в переводе

Ван Хорн Дж. Основы управления финансами / Дж. Ван Хорн, пер. с англ. – М.: Финансы и статистика, 2023. – 800 с.

2. Статьи и материалы конференций

Колмыкова Т.С. Стратегические подходы к продвижению инвестиционных возможностей региона в развитии промышленного

комплекса / Т.С. Колмыкова // Региональная экономика: теория и практика. – 2023. – № 35 (314). – С. 2-8.

Григорьева Л.И. Учетная политика как инструмент оптимизации налога на прибыль организации / Л.И. Григорьева, А.В. Рожков // Теория и практика функционирования финансовой и денежно-кредитной системы России: сб. статей Междунар. науч.-практ. конф. (25.11.2022 г.). – Воронеж: Научная книга, 2022. – С.150-153.

3. Автореферат диссертации

Кашкин А.В. Влияние иностранных инвестиций на российский рынок ценных бумаг: автореф. дис. ... канд. экон. наук / А.В. Кашкин. – Москва, 2023. – 27 с.

5. Электронные ресурсы

Касимова Е.Н. Корпоративные облигации: состояние и проблемы развития рынка / Е.Н. Касимова // Налоги. Инвестиции. Капитал. – 2008. – № 3-4. Режим доступа: <http://www.kodeks.pirit.sibtel.ru/nic/200211/153.htm>

Официальный сайт Центрального банка РФ // Режим доступа: <http://cbr.ru/>

6. Нормативные документы

Федеральный закон № 395-1 от 02.12.1990 «О банках и банковской деятельности» (в ред. от 29.04.2024). Режим доступа: <http://www.consultant.ru>.

В приложения рекомендуется включать таблицы и рисунки большого формата, либо материалы вспомогательного характера (методики расчета показателей, схемы, диаграммы, поясняющий текст):

Приложения размещают как продолжение работы на последующих страницах и включают в общую с курсовой работой сквозную нумерацию страниц.

Приложения обозначают в порядке ссылок на них в тексте, прописными буквами русского алфавита (начиная с А, за исключе-

нием букв Ё, З, И, О, Ч, Ъ, Ы, Ь), которые приводят после слова «Приложение». При наличии только одного приложения, оно обозначается «Приложение А».

Каждое приложение должно начинаться с нового листа, иметь обозначение и тематический заголовок. Наверху посередине страницы печатают (пишут) строчными буквами с первой прописной слово «Приложение» и его буквенное обозначение.

Ниже приводят отдельной строкой заголовок, который располагают симметрично относительно текста, печатают строчными буквами с первой прописной и выделяют полужирным шрифтом.

Образец оформления:

Приложение А

Бухгалтерская (финансовая) отчетность ООО «Аккорд» за 20_ г.

В тексте курсовой работы на все приложения должны быть даны ссылки.

5. Требования к оформлению курсовой работы

5.1 Общие требования к оформлению курсовых работ

Текст курсовой работы печатается на одной стороне стандартных листов белой бумаги формата А4. Шрифт Times New Roman. Размер 14 пт. Межстрочный интервал 1,5. Выравнивание по ширине. Отступ первой строки (абзац) – 1,25 см. Поля на странице: левое поле – 30 мм; правое поле – 15 мм; верхнее поле – 20 мм; нижнее поле – 20 мм.

Страницы курсовой работы с рисунками и приложениями должны иметь сквозную нумерацию. Первой страницей является титульный лист, на котором номер страницы не проставляется.

Первым пронумерованным листом является задание на курсовую работу, на котором ставится цифра 2, затем идет лист реферата под номером 3 и так далее до конца работы, включая приложения, страницы которого нумеруются, но не входят в общий объем работы.

Иллюстрации, таблицы, расположенные на отдельных листах, включаются в общую нумерацию страниц. Страницы работы нумеруются арабскими цифрами. Номер страницы проставляется внизу по центру.

Буквы греческого и иных алфавитов, формулы, отдельные условные знаки допускается вписывать черными чернилами. Опечатки, описки, графические неточности, обнаруженные в тексте, допускается исправлять аккуратным закрашиванием белой краской и нанесением на том же месте и тем же способом исправленного текста. Повреждение листов, помарки и следы не полностью удаленного текста не допускаются.

5.2 Заголовки

Главы и пункты должны иметь заголовки. Заголовки должны четко и кратко отражать содержание глав и пунктов.

Заголовки глав, пунктов следует печатать с абзацного отступа с прописной буквы без точки в конце, не подчеркивая. В начале заголовка помещают номер. Если заголовок состоит из двух предложений, их разделяют точкой. Переносы слов в заголовках не допускаются.

Расстояние между заголовком и текстом должно быть равно одинарному межстрочному расстоянию (одно нажатие клавишей «Enter»).

Пример оформления заголовков:

1 Теоретические основы управления оборотными активами коммерческой организации

1.1 Понятие и сущность оборотных активов

ТЕКСТ. ТЕКСТ. ТЕКСТ. ТЕКСТ. ТЕКСТ. ТЕКСТ. ТЕКСТ.
ТЕКСТ. ТЕКСТ. ТЕКСТ. ТЕКСТ. ТЕКСТ. ТЕКСТ. ТЕКСТ.
ТЕКСТ.

5.3 Таблицы

Цифровой материал, как правило, оформляется в виде таблиц. Слева над таблицей размещают слово «Таблица», выполненное строчными буквами (кроме первой прописной), без подчеркивания, и ее номер. При этом точку после номера таблицы не ставят. При необходимости уточнения содержания таблицы приводят ее название, которое записывают с прописной буквы (остальные строчные) в одну строку с ее номером через тире. Точку после наименования таблицы не ставят

Образец оформления:

Таблица 1 – Показатели финансовой устойчивости российских страховщиков жизни

Показатели	2019	2020	2021	2022	2023	2024
Уровень собственного капитала, %	26,3	25,2	20,6	18,1	14,3	8,6
Уровень надежности, %	44,6	45,6	32,1	21,2	16,4	9,9
Рентабельность деятельности, %	29	22	10	12	10	9

Таблица помещается в тексте сразу же за первым упоминанием о ней или на следующей странице. Если формат таблицы пре-

вышает А4, то ее размещают в приложении. Допускается помещать таблицу вдоль длинной стороны листа документа. Также допускается применение шрифта Times New Roman, размер 12 пт и применением одинарного межстрочного интервала при формировании таблицы.

Таблицы, за исключением приведенных в приложении, нумеруются сквозной нумерацией арабскими цифрами по всему тексту курсовой работы.

5.4 Иллюстрации

Все иллюстрации (схемы, графики, диаграммы и т. д.) именуется в тексте рисунками и нумеруются сквозной нумерацией арабскими цифрами по всему тексту за исключением иллюстраций приложения. Если иллюстрация размещается на листе формата А4, то она располагается по тексту документа сразу после первой ссылки по окончании абзаца (без разрыва текста). Если формат иллюстрации больше А4, ее следует помещать в приложении.

Иллюстрации следует размещать так, чтобы их можно было рассматривать без поворота документа или с поворотом по часовой стрелке. Иллюстрации следует выполнить на той же бумаге, что и текст. Цвет изображений, как правило, черный. Допускается выполнение чертежей, графиков, диаграмм, схем посредством использования компьютерной печати и в цветном исполнении.

Иллюстрации, при необходимости, могут иметь наименование и пояснительные данные (подрисуночный текст). Слово «Рисунок», написанное полностью без сокращения, его номер и наименование помещают ниже изображения и пояснительных данных симметрично иллюстрации.

Образец оформления:

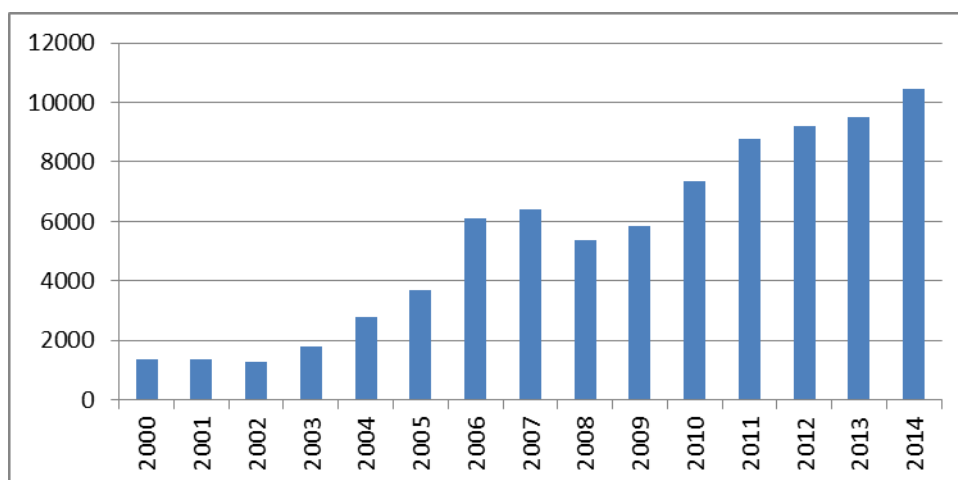


Рисунок 1 – Сумма полученной прибыли организациями (без субъектов малого предпринимательства) РФ в 2000-2014гг

5.5 Формулы

Формулы следует выделять из текста в отдельную строку.

Пояснение значений символов и числовых коэффициентов, входящих в формулу, если они не пояснены ранее в тексте, должны быть приведены непосредственно под формулой. Значение каждого символа дают с новой строки в той последовательности, в какой они приведены в формуле. Первая строка такой расшифровки должна начинаться со слова «где» без двоеточия после него.

Образец оформления:

Активность кредитной политики банка может быть охарактеризована с помощью коэффициента опережения:

$$K_{оп} = T_{р\text{СА}} / T_{р\text{А}}, \quad (1)$$

где $T_{р\text{СА}}$ – темп роста ссудных активов;

$T_{р\text{А}}$ – темп роста суммы активов.

Формулы, следующие одна за другой и не разделенные текстом, отделяют запятой. Перенос формул допускается только на знаках выполняемых математических операций, причем знак в начале следующей строки повторяют. При переносе формулы на знаке, символизирующем операцию умножения, применяют знак «×».

Формулы, за исключением приведенных в приложении, должны нумероваться сквозной нумерацией в пределах всего текста курсовой работы арабскими цифрами в круглых скобках в крайнем правом положении на строке. Формулы, помещаемые в таблицах или в поясняющих данных к графическому материалу, не нумеруют.

6.6 Нумерация листов

Все листы, включая приложения, должны иметь сквозную нумерацию. Первым листом является титульный лист. Номер листа проставляется в его правом нижнем углу. На титульном листе номер не проставляется.

6. Защита курсовой работы

Выполненная и оформленная в соответствии с требованиями курсовая работа сдается на кафедру и регистрируется в специальном журнале. В течение недели руководитель проверяет ее и пишет отзыв, в котором указываются достоинства и слабые стороны работы, даются рекомендации по устранению недостатков. В отзыве указывается, допускается ли работа к защите или нет.

Работа, не допущенная к защите, подлежит переработке в соответствии с замечаниями рецензии и повторной сдаче на проверку. Если работа допущена к защите, то при подготовке к ней студенту следует

- составить доклад продолжительностью 8-10 минут, в котором обосновывается актуальность темы, кратко раскрывается содержание проведенного исследования, формулируются выводы и предложения.

- письменно ответить на вопросы и замечания руководителя, обозначенные в отзыве или по тексту работы. Если текст перепечатывается, то к новому варианту должен быть приложен первоначальный с пометками и вопросами руководителя.

Процедура защиты включает в себя доклад студента и его ответы на вопросы членов комиссии.

Оценка за курсовую работу выставляется комиссией по защите курсовых работ по дисциплине «Финансовый менеджмент» на основе следующих критериев:

1. Полнота раскрытия темы, выполнение поставленных целей и задач.
2. Достаточное количество источников информации теоретического плана, а также фактических и статистических данных
3. Умение систематизировать, анализировать информацию (в том числе с помощью таблиц и рисунков), находить взаимосвязи между явлениями, выявлять тенденции развития ситуации, делать обоснованные выводы.
4. Самостоятельность в проведении исследования; выполнение графика работы, утвержденного руководителем.
5. Грамотность, логичность, научный стиль изложения материала.
6. Соответствие оформления работы требованиям кафедры.
7. Умение представлять результаты проведенного исследования в докладе и ответить на вопросы по теме работы при ее защите.

Образец бланка титульного листа

Минобрнауки России
Юго-Западный государственный университет

Кафедра финансов и кредита

КУРСОВАЯ РАБОТА

по дисциплине _____ **Финансовый менеджмент** _____
(наименование учебной дисциплины)

на тему _____

Направление подготовки 38.03.01 Экономика направленность «...» _____
(код, наименование)

Автор работы _____
(инициалы, фамилия) (подпись, дата)

Группа _____

Руководитель работы _____
(инициалы, фамилия) (подпись, дата)

Работа защищена _____
(дата)

Оценка _____

Члены комиссии _____
(подпись, дата) (инициалы, фамилия)

_____ (подпись, дата) (инициалы, фамилия)

_____ (подпись, дата) (инициалы, фамилия)

Курск, 20__ г.

Образец бланка задания**Минобрнауки России
Юго-Западный государственный университет**

Кафедра финансов и кредита

ЗАДАНИЕ НА КУРСОВУЮ РАБОТУСтудент _____
(фамилия, инициалы) шифр _____ группа _____1. Тема _____

2. Срок представления работы к защите « _____ » _____ 20__ г.

3. Исходные данные для научного исследования:

4. Содержание курсовой работы:

4.1. _____

4.2. _____

4.3. _____

4.4. _____

4.5. _____

4.6. _____

4.7. _____

5. Перечень графического материала: _____

_____Руководитель работы _____
(подпись, дата) _____
(инициалы, фамилия)Задание принял к исполнению _____
(подпись, дата)