

Документ подписан простой электронной подписью
Информация о владельце:
ФИО: Никитина Елена Александровна
Должность: Заведующий кафедрой
Дата подписания: 29.08.2025 10:37:44
Уникальный программный ключ:
b82bb1b02541bfa5ccfb5e275a3d186687f0792d

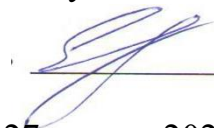
МИНОБРНАУКИ РОССИИ

Юго-Западный государственный университет

УТВЕРЖДАЮ:

Заведующий кафедрой

КОММУНИКОЛОГИИ И ПСИХОЛОГИИ



Е.А. Никитина

«27» июня 2025 г.

ОЦЕНОЧНЫЕ СРЕДСТВА

Для текущего контроля успеваемости

и промежуточной аттестации обучающихся

по дисциплине

Организация работы психологической службы

37.04.01 Психология

Курск – 2025

1 ОЦЕНОЧНЫЕ СРЕДСТВА ДЛЯ ТЕКУЩЕГО КОНТРОЛЯ УСПЕВАЕМОСТИ

Вопросы и задания в тестовой форме

Тема 1. Цели и задачи психологической службы образования

1. Главная цель психологической службы образования:

- а) Повышение успеваемости учащихся
- б) Психологическое здоровье детей дошкольного и школьного возраста
- в) Развитие профессиональных навыков педагогов
- г) Контроль за соблюдением дисциплины

2. Основу психического здоровья ребенка составляет:

- а) Высокий уровень интеллекта
- б) Полноценное психическое развитие на всех этапах онтогенеза
- в) Отсутствие конфликтов в семье
- г) Физическая активность

3. Какая из перечисленных задач НЕ относится к психологической службе образования?

- а) Реализация индивидуальных возможностей ребенка
- б) Подготовка условий для преемственности между ступенями образования
- в) Контроль за соблюдением учебного плана
- г) Создание благоприятного психологического климата

4. Принцип Л. С. Выготского, который используется при создании психолого-педагогических программ:

- а) Принцип зоны ближайшего развития
- б) Принцип социального научения
- в) Принцип когнитивного диссонанса
- г) Принцип бихевиоризма

5. Категория детей, которая НЕ относится к группе, нуждающейся в особом внимании психологической службы:

- а) Дети с ОВЗ
- б) Одаренные дети
- в) Нормотипичные обучающиеся
- г) Дети с девиантным поведением

6. Ключевым в работе психолога с педагогами является:

- а) Контроль за соблюдением учебной программы
- б) Помощь в организации учебного процесса как свободного личностного развития учеников
- в) Проведение аттестации учителей
- г) Разработка новых учебных программ

7. Метод, который является оптимальным в коррекционной работе с дошкольниками:

- а) Лекции и семинары
- б) Игра
- в) Тестирование интеллекта
- г) Групповые дискуссии

8. Показатель, который НЕ относится к оценке воспитанности учащихся:

- а) Поведение в семье
- б) Уровень IQ
- в) Отношение к сверстникам
- г) Поведение в общественных местах

9. Проблема, характерная для одаренных детей:

- а) Низкий уровень интеллекта
- б) Диссинхрония развития
- в) Отсутствие интереса к учебе
- г) Гиперактивность

10. Вид суицидального поведения, направленный на привлечение внимания, а не на реальное лишение себя жизни:

- а) Истинный суицид
- б) Демонстративный суицид
- в) Скрытый суицид
- г) Аффективный суицид

11. Установите соответствие между задачами психологической службы и их содержанием:

1. Реализация индивидуальных возможностей ребенка	а) Создание ситуаций успеха в личностно значимой деятельности
2. Подготовка условий преемственности между ступенями образования	б) Учет интересов, способностей, склонностей детей
3. Профилактика нарушений личностного развития	в) Обеспечение плавного перехода между детским садом, школой и другими учреждениями
4. Создание благоприятного психологического климата	г) Выявление и устранение причин социальной дезадаптации

12. Установите соответствие между категориями детей и их характеристиками:

1. Дети с ОВЗ	а) Обладают высокими познавательными потребностями, но могут испытывать диссинхронию развития
2. Одаренные дети	б) Имеют стойкие затруднения в усвоении программ без выраженных нарушений интеллекта
3. Дети с трудностями в обучении	в) Имеют нарушения слуха, зрения, опорно-двигательного аппарата или психического развития
4. Дети с девиантным поведением	г) Проявляют устойчивые отклонения от социальных норм (агрессия, суицидальные риски)

13. Установите соответствие между направлениями работы психолога и их содержанием:

1. Работа с педагогами	а) Развитие самоуправления, помощь в адаптации к новым условиям
2. Работа с	б) Консультирование по вопросам воспитания, помощь в

родителями	понимании возрастных кризисов
3. Работа с администрацией	в) Повышение психолого-педагогической культуры, помощь в организации учебного процесса
4. Работа с учащимися	г) Информирование о результатах диагностики, рекомендации по коррекции учебного процесса

14. Установите соответствие между видами суицидального поведения и их описанием:

1. Истинный суицид	а) Действия с высокой вероятностью летального исхода (экстремальные виды спорта, рискованное поведение)
2. Демонстративный суицид	б) Продуманный план, длительный период переживаний, скрытность
3. Скрытый суицид	в) Попытка привлечь внимание, шантаж, отсутствие реального намерения умереть
4. Аффективный суицид	г) Совершается под влиянием сильного эмоционального потрясения, импульсивно

15. Установите соответствие между методами работы психолога и возрастными группами:

1. Игровая терапия	а) Подростки и старшеклассники
2. Групповые тренинги	б) Дошкольники
3. Профориентационные тесты	в) Младшие школьники
4. Психогимнастика	г) Все возрастные группы

16. Установите правильную последовательность этапов психодиагностического обследования дошкольников:

1. Адаптационный этап (знакомство с ребенком через наблюдения и беседы)
2. Подготовительный этап (сбор медицинского и педагогического анамнеза)
3. Основной этап (тестирование)
4. Интерпретационный этап (составление заключения)
5. Заключительный этап (констатация результатов и рекомендации)

17. Установите правильную последовательность действий при организации приема детей в 1 класс:

- а) Проведение собеседования с ребенком
- б) Обсуждение результатов комиссией
- в) Создание комиссии (учителя, завуч, психолог)
- г) Распределение детей по классам
- д) Организация подготовительной группы для недостаточно готовых детей

18. Установите правильную последовательность этапов оценки уровня воспитанности учащихся:

- а) Написание учеником самохарактеристики
- б) Заполнение родителями анкеты о качествах ребенка
- в) Обсуждение уровня воспитанности на классном собрании
- г) Определение итоговой оценки на педагогическом консилиуме
- д) Сообщение результатов ученику и родителям

19. Установите правильную последовательность оказания адресной психолого-педагогической помощи ребенку с трудностями в обучении:

- а) Выявление проблем через наблюдение и диагностику
- б) Разработка индивидуального плана коррекционной работы
- в) Обращение за помощью (инициатива школы или родителей)
- г) Реализация коррекционно-развивающей программы
- д) Оценка динамики изменений и корректировка плана

20. Установите правильную последовательность работы психолога с одаренными детьми:

- а) Выявление одаренности через психодиагностику
- б) Разработка индивидуальной образовательной траектории
- в) Психологическая поддержка в профессиональном самоопределении
- г) Мониторинг интеллектуального и личностного развития
- д) Профилактика эмоционального выгорания и перфекционизма

Тема 2. Законодательно-правовые и нормативные акты регулирования деятельности практического психолога в сфере образования

1. Категории обучающихся, которые входят в сферу деятельности педагога-психолога:

- а) Только дети с ограниченными возможностями здоровья (ОВЗ)
- б) Нормотипичные, одаренные, дети с трудностями в обучении, дети группы риска
- в) Только подростки с девиантным поведением
- г) Только дети из неблагополучных семей

2. Международный документ, гарантирующий защиту детей от сексуальной эксплуатации:

- а) Конституция РФ
- б) Конвенция Совета Европы о защите детей от сексуальной эксплуатации
- в) Федеральный закон № 273-ФЗ «Об образовании»
- г) Трудовой кодекс РФ

3. Установите последовательность действий при организации инклюзивного образования для ребенка с ОВЗ:

- а) Получение заключения ПМПК
- б) Разработка адаптированной образовательной программы (АОП)
- в) Создание специальных условий обучения
- г) Реализация АОП с сопровождением специалистов
- д) Оценка результатов и корректировка программы

4. Документ, который не входит в обязательную документацию педагога-психолога:

- а) Должностная инструкция
- б) Годовой план работы
- в) Отзывы участников мероприятий
- г) Журнал учета консультаций

5. Результатом адресной психологической помощи НЕ является:

- а) Повышение успеваемости всех учеников класса

- б) Своевременное выявление детей группы риска
 - в) Поддержание психологической безопасности в школе
 - г) Формирование навыков преодоления трудных ситуаций
6. Документ, который регламентирует этические нормы работы педагога-психолога:

- а) Трудовой кодекс РФ
- б) Этический кодекс педагога-психолога
- в) Федеральный закон № 323-ФЗ «Об охране здоровья»
- г) Конституция РФ

7. Помощь, которая не входит в перечень услуг согласно ст. 42 ФЗ «Об образовании»:

- а) Логопедическая помощь
- б) Юридическая консультация для родителей
- в) Коррекционно-развивающие занятия
- г) Профориентация

8. Установите последовательность этапов проведения психолого-педагогического консилиума (ППК):

- а) Подача заявки на проведение ППК
- б) Сбор и анализ информации о ребенке
- в) Проведение заседания консилиума
- г) Разработка рекомендаций для участников образовательного процесса
- д) Контроль выполнения рекомендаций

9. Соотнесите международные и федеральные нормативные акты с их описанием.

1. Конвенция ООН о правах ребенка	а) Регулирует защиту детей от сексуальной эксплуатации
2. Федеральный закон № 273-ФЗ «Об образовании»	б) Гарантирует право на образование, включая помощь детям с ОВЗ
3. Конвенция Совета Европы о защите детей	в) Основной международный документ о правах несовершеннолетних
4. Федеральный закон № 120-ФЗ	г) Регулирует профилактику безнадзорности и правонарушений подростков

10. Соотнесите виды психолого-педагогической помощи (ст. 42 ФЗ «Об образовании») с их содержанием.

1. Психолого-педагогическое консультирование	а) Занятия, направленные на коррекцию нарушений развития
2. Коррекционно-развивающие занятия	б) Помощь в выборе профессии и адаптации в социуме
3. Логопедическая помощь	в) Работа с детьми, имеющими нарушения речи
4. Профориентация и социальная адаптация	г) Работа с обучающимися, родителями и педагогами по проблемам развития

11. Соотнесите категории детей, нуждающихся в психолого-педагогической помощи, с их характеристиками.

1. Дети с ОВЗ	а) Имеют высокий интеллектуальный или творческий потенциал
2. Одаренные дети	б) Испытывают трудности в усвоении школьной

	программы
3. Дети группы риска	в) Находятся в социально опасном положении или имеют девиантное поведение
4. Дети с трудностями в обучении	г) Имеют нарушения здоровья, требующие специальных условий обучения

12. Соотнесите документы педагога-психолога с их назначением

1. Должностная инструкция	а) Фиксирует проведенные диагностические исследования
2. Журнал учета консультаций	б) Определяет обязанности и права специалиста
3. Годовой аналитический отчет	в) Содержит запись всех индивидуальных консультаций
4. Журнал диагностической работы	г) Подводит итоги работы за учебный год

13. Установите правильную последовательность оказания психолого-педагогической помощи обучающемуся в образовательной организации:

- а) Выявление трудностей в обучении или развитии
- б) Проведение диагностики
- в) Разработка индивидуального плана помощи
- г) Проведение коррекционно-развивающих занятий
- д) Мониторинг динамики изменений
- е) Подведение итогов и корректировка программы

14. Установите последовательность действий педагога-психолога при работе с ребенком группы риска:

- а) Выявление ребенка, нуждающегося в помощи
- б) Сбор информации (анализ документов, беседы с учителями и родителями)
- в) Проведение углубленной психологической диагностики
- г) Разработка рекомендаций для педагогов и родителей
- д) Реализация индивидуальной или групповой коррекционной программы
- е) Оценка эффективности проведенной работы

15. Установите правильную последовательность оформления документации педагогом-психологом:

- а) Составление годового плана работы
- б) Заполнение журнала учета консультаций
- в) Проведение диагностики и фиксация результатов в журнале
- г) Составление аналитического отчета за учебный год
- д) Внесение данных в психологические карты обучающихся

Тема 3. Содержание деятельности психолога в учреждении образования

1. Вид деятельности психолога, направленный на повышение уровня психологических знаний у педагогов и родителей:

- а) Психологическая диагностика
- б) Психологическая коррекция
- в) Психологическое просвещение
- г) Психологическая реабилитация

2. Вид деятельности психолога, который предполагает предупреждение возможных проблем в развитии личности и межличностных отношений:

- а) Психологическое консультирование
 - б) Психологическая профилактика
 - в) Социально-психологическая адаптация
 - г) Экспертная деятельность
3. Вид деятельности психолога, который включает углубленное изучение индивидуальных особенностей личности для выявления причин проблем в обучении:
- а) Психологическая диагностика
 - б) Психологическая коррекция
 - в) Психологическое просвещение
 - г) Психологическая реабилитация
4. Вид деятельности психолога, направленный на помощь детям из группы риска в преодолении нарушений поведения и развития:
- а) Психологическая профилактика
 - б) Психологическая коррекция
 - в) Психологическое просвещение
 - г) Экспертиза образовательной среды
5. Вид деятельности психолога, который предполагает помощь в социализации проблемных детей и их семей:
- а) Психологическая диагностика
 - б) Психологическое консультирование
 - в) Психологическая реабилитация и социально-психологическая адаптация
 - г) Экспертиза методического обеспечения
6. Вид деятельности психолога, который включает оценку образовательных программ и учебных пособий:
- а) Психологическая профилактика
 - б) Психологическая коррекция
 - в) Экспертная деятельность
 - г) Психологическое просвещение
7. Вид деятельности психолога, включающий в себя анализ профессиональных достижений педагогов:
- а) Психологическая профилактика
 - б) Психологическая реабилитация
 - в) Экспертная деятельность
 - г) Психологическое просвещение
8. Установите соответствие между видом деятельности психолога и его основной характеристикой или целью

1. Психологическое просвещение	а) Углубленное изучение индивидуальных особенностей для выявления проблем в развитии
2. Психологическая профилактика	б) Помощь детям из группы риска в преодолении нарушений поведения
3. Психологическая диагностика	в) Оценка образовательных программ и профессиональной деятельности педагогов

4. Психологическое консультирование	г) Повышение психологической культуры педагогов и родителей
5. Психологическая коррекция	д) Сохранение психологического здоровья, предупреждение проблем
6. Психологическая реабилитация и социальная адаптация	е) Помощь в осознании и решении психологических проблем
7. Экспертная деятельность	ж) Сопровождение проблемных детей и их семей для успешной социализации

9. Установите соответствие между социальными рисками и их последствиями:

1. Социальная стратификация детства	а) Неравенство в доступе к образовательным ресурсам, маргинализация, расщепление общества
2. Глобализация и межкультурное общение	б) Рост межэтнической напряженности, ксенофобия, снижение толерантности
3. Кризис семьи как института социализации	в) Социальное сиротство, девиантное поведение, нарушение социализации детей
4. Низкий уровень безопасности информационной среды	г) Формирование установок на агрессию, экстремизм, восприятие насилия как нормы
5. Трудности профессионального самоопределения	д) Высокая неопределенность жизненных траекторий, конфликт поколений

10. Установите соответствие между видами онлайн-рисков и их характеристиками:

1. Коммуникационные риски	а) Контакт с вредоносной информацией (насилие, пропаганда суицида, порнография)
2. Контентные риски	б) Мошенничество, фишинг, кража персональных данных
3. Потребительские риски	в) Кибербуллинг, груминг, секстинг
4. Технические риски	г) Вирусы, взлом аккаунтов, утечка данных
5. Интернет-зависимость	д) Игромания, навязчивое использование соцсетей, зависимость от онлайн-контента

11. Установите соответствие между проблемами детства и их причинами:

1. Поляризация психического развития детей	а) Чрезмерные образовательные нагрузки, несоответствие методик возрастным возможностям
2. Снижение познавательной активности	б) Перегруженность информацией, недостаток вариативности в обучении
3. Рост девиантного поведения	в) Влияние асоциальных групп, слабая поддержка просоциальных объединений
4. Ухудшение здоровья школьников	г) Низкая двигательная активность, неэффективная система здоровьесбережения
5. «Школяризация» дошкольного образования	д) Замена игровой деятельности псевдоучебной, форсированное развитие

12. Расположите этапы усиления социальных рисков в образовательной среде в логической последовательности:

- а) Рост социальной неопределенности и экономического неравенства
- б) Усиление дифференциации доступа к качественному образованию
- в) Формирование разных типов детства (маргинализация, изоляция групп)
- г) Нарушение психологического единства общества
- д) Рост межгрупповых конфликтов и ксенофобии

13. Расположите стадии развития интернет-зависимости у подростков в правильной последовательности:

- а) Стихийное освоение цифровых технологий без контроля взрослых
- б) Чрезмерное увлечение онлайн-играми и соцсетями
- в) Появление навязчивой потребности в постоянном пребывании в сети
- г) Снижение реальной коммуникации, рост изоляции
- д) Формирование устойчивой интернет-зависимости

14. Расположите этапы эскалации кибербуллинга (травли в интернете) в правильном порядке:

- а) Первые оскорбительные сообщения или публикации
- б) Распространение унижительного контента среди сверстников
- в) Формирование групповой агрессии (подключение других пользователей)
- г) Психологическая травма жертвы, возможные суицидальные мысли
- д) Социальная изоляция жертвы в реальной жизни

15. Расположите этапы кризиса семьи как института социализации в логической последовательности:

- а) Рост разводов и неполных семей
- б) Ослабление эмоциональных связей между родителями и детьми
- в) Депривация общения, дисфункциональное воспитание
- г) Нарушение социализации ребенка, рост девиантного поведения
- д) Увеличение числа социальных сирот

Тема 4. Документы, регламентирующие деятельность психолога в системе образования

1. Вид документации, который отражает основные параметры психофизического развития ребенка и его соматического состояния:

- а) Карта психического развития ребенка
- б) Выписка из медицинской карты
- в) Психологическое заключение
- г) Протокол обследования

2. Документ, который представляет собой совокупность сведений о возрастном развитии ребенка в онтогенетическом аспекте:

- а) Протокол коррекционного занятия
- б) Карта психического развития ребенка
- в) Статистический отчет
- г) Годовой план работы

3. Три вида документации, которые являются закрытыми и хранятся в недоступном для общего обозрения месте:

- а) Заключения, коррекционные карты, протоколы
 - б) Журналы учета, график работы, хронометраж
 - в) Программы занятий, справки, отчеты
 - г) Выписки, планы, тематические альбомы
4. Документ, который фиксирует особенности процессуального хода взаимодействия психолога с ребенком:
- а) Психологическое заключение
 - б) Протокол обследования
 - в) Годовой план работы
 - г) Статистическая справка
5. Документ, который относится к организационно-методической документации:
- а) Карта психического развития ребенка
 - б) Протокол коррекционного занятия
 - в) Хронометраж рабочего времени
 - г) Выписка из медицинской карты
6. Документ, который содержит адаптированную часть психологического заключения и оформляется по запросу родителей или педагогов:
- а) Протокол обследования
 - б) Выписка из психологического заключения
 - в) Программа коррекционных занятий
 - г) Статистический отчет
7. Документ, который предоставляется по итогам учебного года:
- а) Протокол обследования
 - б) Статистическая справка
 - в) Выписка из медицинской карты
 - г) Тематический план
8. Установите правильную последовательность этапов составления годового плана работы педагога-психолога:
- а) Учет нормативных документов (Конституция РФ, ФЗ «Об образовании», Конвенция о правах ребенка)
 - б) Определение целей и задач на основе запросов администрации и образовательного учреждения
 - в) Расчет рабочего времени согласно инструктивным письмам
 - г) Распределение мероприятий по видам деятельности (просветительская, организационно-методическая и др.)
 - д) Согласование плана с руководителем образовательного учреждения
 - е) Утверждение плана директором Центра
9. Установите последовательность действий при организации просветительской работы психолога:
- а) Выявление запросов педагогов и родителей
 - б) Подбор тематики лекций и семинаров
 - в) Составление графика выступлений
 - г) Подготовка методических материалов
 - д) Проведение мероприятий
 - е) Анализ эффективности просветительской деятельности
10. Установите соответствие между видами документации и их характеристиками:

1. Выписка из медицинской карты	а) Отражает основные параметры психофизического развития ребенка
2. Карта психического развития	б) Совокупность сведений о возрастном развитии в онтогенетическом аспекте
3. Психологическое заключение	в) Включает показатели познавательного, личностного и коммуникативного развития
4. Протокол обследования	г) Фиксирует особенности взаимодействия психолога с ребенком
5. Протокол коррекционного занятия	д) Фиксирует поведенческие реакции, вербальное сопровождение, динамику эмоций

11. Установите соответствие между документами и их принадлежностью к категориям:

1. Хронометраж рабочего времени	а) Организационно-методическая документация
2. Карта психического развития	б) Специальная документация
3. Годовой план работы	в) Организационно-методическая документация
4. Психологическое заключение	г) Специальная документация
5. Журнал учета диагностики	д) Организационно-методическая документация

12. Установите соответствие между документами и их назначением:

1. Статистическая справка	а) Подводит итоги работы за учебный год
2. Выписка из психологического заключения	в) Предоставляется по запросу родителей или педагогов
3. Программа коррекционных занятий	г) Определяет содержание и этапы индивидуальной или групповой работы
4. Протокол обследования	д) Фиксирует ход взаимодействия психолога с ребенком
5. График работы	е) Определяет расписание профессиональной деятельности психолога

13. Установите соответствие между видами работ педагога-психолога и их содержанием.

1. Просветительская работа	а) Проведение лекций, семинаров, выступлений на родительских собраниях
2. Организационно-методическая работа	б) Анализ научной литературы, разработка коррекционных программ
3. Нормативная база планирования	в) Конституция РФ, ФЗ «Об образовании», Конвенция о правах ребенка
4. Утверждение годового плана	г) Согласование с руководителем учреждения и директором Центра

14. Установите соответствие между документами и их значением для планирования работы психолога.

1. Конституция РФ	а) Гарантирует права ребенка в образовательном процессе
2. ФЗ «Об образовании»	б) Определяет стратегию работы психолога в

	системе образования
3. Конвенция о правах ребенка	в) Закрепляет основные права и свободы человека, включая детей
4. Инструктивное письмо № 29/1886-6	г) Регламентирует нормы рабочего времени психолога

15. Установите соответствие между элементами годового плана и их характеристиками.

1. Цели и задачи	а) Определяются на основе запросов администрации и нормативных документов
2. Просветительская деятельность	б) Включает лекции, семинары, выступления перед педагогами и родителями
3. Организационно-методическая работа	в) Подразумевает анализ литературы, участие в конференциях, повышение квалификации
4. Утверждение плана	г) Проходит согласование с руководителем учреждения и вышестоящими органами

Тема 5. Теоретико-методологические основы деятельности психологической службы в образовании

1. Понятие «психологический возраст» как единицу анализа детского развития ввел:

- а) Д.Б. Эльконин
- б) Л.С. Выготский
- в) А.Н. Леонтьев
- г) Э. Эриксон

2. Ведущая деятельность в дошкольном возрасте (по Д.Б. Эльконину):

- а) Учебная деятельность
- б) Ролевая игра
- в) Предметно-манипулятивная деятельность
- г) Интимно-личное общение

3. Д.Б. Эльконин критерием выделения психологических возрастов считал следующее понятие:

- а) Социальная ситуация развития
- б) Ведущая деятельность
- в) Психологические новообразования
- г) Кризисы развития

4. Л.С. Выготский выделял два типа возрастных периодов:

- а) Стабильные и переходные
- б) Критические и личностные
- в) Стабильные и критические
- г) Эволюционные и революционные

5. Установите последовательность этапов формирования высших психических функций по Л.С. Выготскому:

- а) Использование внешних знаков (узелки, зарубки)

- б) Возникновение внутренних психических процессов
 - в) Социальное взаимодействие с применением знаков
 - г) Интериоризация (превращение внешних действий во внутренние)
6. Расположите в хронологическом порядке этапы развития научных концепций:
- а) Теория деятельности Леонтьева и Рубинштейна
 - б) Культурно-историческая теория Выготского
 - в) Физиологический подход Павлова
 - г) Концепция индивидуальности Ананьева
7. Установите последовательность смены ведущих деятельностей по Д.Б. Эльконину:

- а) Учебная деятельность
 - б) Ролевая игра
 - в) Интимно-личное общение
 - г) Непосредственно-эмоциональное общение
 - д) Предметно-манипулятивная деятельность
8. Новообразование младшего школьного возраста:
- а) Развитие воображения
 - б) Формирование самооценки
 - в) Развитие произвольности
 - г) Освоение норм поведения

9. Возрастной период, по Эльконину, связанный с интимно-личным общением:

- а) Младший школьный возраст
- б) Подростковый возраст
- в) Ранний возраст
- г) Дошкольный возраст

10. Установите соответствие между возрастными периодами и их характеристиками (по Л.С. Выготскому):

1. Кризис новорожденности	а) Переход от биологического существования к социальному взаимодействию
2. Младенчество	б) Непосредственно-эмоциональное общение с взрослым
3. Кризис 1 года	в) Разрушение прежней социальной ситуации, начало самостоятельного передвижения
4. Дошкольный возраст	г) Ролевая игра как ведущая деятельность
5. Кризис 7 лет	д) Появление внутренней позиции школьника, потеря детской непосредственности

11. Установите соответствие между возрастными периодами и ведущей деятельностью (по Д.Б. Эльконину):

1. Младенчество (2 мес.–1 год)	а) Учебная деятельность
2. Ранний возраст (1–3 года)	б) Интимно-личное общение со сверстниками
3. Дошкольный возраст (3–7 лет)	в) Непосредственно-эмоциональное общение со взрослым
4. Младший школьный возраст (8–12 лет)	г) Предметно-манипулятивная деятельность
5. Подростковый возраст (11–15 лет)	д) Ролевая игра

12. Установите соответствие между кризисами и их типами (по Д.Б. Эльконину):

1. Кризис 1 года	а) Кризис отношений
2. Кризис 3 лет	б) Кризис мировоззрения
3. Кризис 7 лет	в) Переход к новой социальной ситуации
4. Кризис 12 лет	г) Переход к учебной деятельности

13. Соотнесите ученых с их вкладом в психологию:

1. Л. С. Выготский	а) Разработал теорию деятельности: "Деятельность формирует сознание"
2. А. Н. Леонтьев	б) Создал культурно-историческую теорию развития ВПФ
3. С. Л. Рубинштейн	в) Обосновал принцип единства сознания и деятельности
4. Б. Г. Ананьев	г) Выделил 4 уровня человека: индивид, субъект, личность, индивидуальность

14. Соотнесите стадии развития человека (по Б. Г. Ананьеву) с их описаниями:

1. Индивид	а) Человек как носитель сознания и субъект деятельности
2. Субъект деятельности	б) Биологическая основа человека (возраст, пол, нейрофизиология)
3. Личность	в) Уникальное сочетание психических и социальных черт человека
4. Индивидуальность	г) Социальные характеристики: мотивы, ценности, характер

15. Соотнесите уровни развития психики с их характеристиками:

1. Раздражимость	а) Способность реагировать на биологически значимые раздражители (например, свет, тепло)
2. Чувствительность	б) Появление ощущений, реакция на биологически нейтральные раздражители (цвет, запах)
3. Поведение животных	в) Комплекс реакций на внешнюю среду, включая инстинкты и навыки
4. Сознание	г) Высший уровень психики, включающий произвольность, речь и логическое мышление

Тема 6. Структура и управление психологической службы образования

1. Две основные модели психологической службы, которые могут быть реализованы в системе образования:

- а) Индивидуальная и групповая
- б) Децентрализованная и централизованная
- в) Федеральная и муниципальная
- г) Коррекционная и диагностическая

2. Преимуществом децентрализованной модели психологической службы является:

- а) Единый стандарт деятельности всех Центров
- б) Высокая централизация управления
- в) Возможность для каждой организации создавать свою психолого-

педагогическую службу

г) Отсутствие конкуренции между Центрами

3. Недостаток, который характерен для централизованной модели психологической службы:

а) Разные стандарты качества услуг

б) Снижение качества услуг из-за отсутствия конкуренции

в) Отсутствие единого управления

г) Необходимость согласования действий с муниципальными органами

4. Документ, который регламентирует деятельность психолого-медико-педагогического консилиума (ПМПк) в образовательном учреждении:

а) Федеральный закон "Об образовании в РФ"

б) Письмо Минобрнауки РФ от 27.03.2000 № 27/901-6

в) Приказ Минздрава РФ о психологической помощи

г) Конституция РФ

5. Специалисты, которые входят в состав ПМПк:

а) Только педагоги и психологи

б) Только медицинские работники

в) Педагоги, психологи, медицинские работники и администрация учреждения

г) Только родители и представители органов опеки

6. Основная цель психолого-медико-педагогического консилиума (ПМПк):

а) Проведение аттестации педагогов

б) Обеспечение диагностико-коррекционного сопровождения детей с отклонениями в развитии

в) Разработка учебных программ для всех учащихся

г) Контроль успеваемости школьников

7. В каком случае ПМПк рекомендует родителям обратиться в психолого-медико-педагогическую комиссию (ПМПк)?

а) Если ребенок хорошо успевает в школе

б) Если в образовательном учреждении нет условий для коррекции индивидуальных особенностей ребенка

в) Если родители не согласны с рекомендациями педагогов

г) Если ребенок не посещает дополнительные занятия

8. Возглавляет психолого-медико-педагогическую комиссию (ПМПк):

а) Врач-психиатр

б) Руководитель с высшим педагогическим или психологическим образованием

в) Социальный педагог

г) Представитель органов опеки

9. Какое из перечисленных направлений НЕ является задачей ПМПк?

а) Проведение обследования детей с ОВЗ

б) Разработка учебных программ для всех школ региона

в) Консультирование родителей по вопросам обучения и коррекции

г) Учет данных о детях с девиантным поведением

10. Установите соответствие между моделями психологической службы и их характеристиками:

1. Децентрализованная	а) Высокая централизация управления, единые стандарты услуг
-----------------------	---

2. Централизованная	б) Риск утраты единого стандарта деятельности
3. Децентрализованная	в) Сохранение возможности создания локальных служб
4. Централизованная	г) Замедление темпов развития из-за отсутствия конкуренции

11. Установите соответствие между структурными элементами психологической службы и их функциями:

1. ПМПк (консилиум)	а) Проведение комплексного обследования детей с ОВЗ
2. ПМПк (комиссия)	б) Разработка рекомендаций для обучения в конкретном учреждении
3. ПМПк (консилиум)	в) Подтверждение или изменение ранее данных рекомендаций
4. ПМПк (комиссия)	г) Взаимодействие только с родителями, без участия врачей

12. Установите соответствие между специалистами и их ролью в ПМПк/ПМПК:

1. Учитель-дефектолог	а) Проводит логопедическую диагностику
2. Врач-психиатр	б) Оценивает нервно-психическое здоровье ребенка
3. Социальный педагог	в) Анализирует условия воспитания в семье
4. Педагог-психолог	г) Определяет уровень интеллектуального развития

13. Установите правильную последовательность этапов работы ПМПк (психолого-медико-педагогического консилиума) с ребенком:

- а) Коллегиальное обсуждение результатов
- б) Индивидуальное обследование каждым специалистом
- в) Составление рекомендаций для родителей и педагогов
- г) Направление на ПМПк (при необходимости)
- д) Получение согласия родителей на обследование

14. Установите последовательность действий при организации психолого-медико-педагогической комиссии (ПМПК):

- а) Обследование ребенка специалистами
- б) Подача заявления родителями
- в) Выдача заключения и рекомендаций
- г) Запись в журнал учета

15. Установите последовательность документов, оформляемых в процессе работы ПМПк:

- а) Заключение специалистов
- б) Коллегиальное заключение ПМПк
- в) Протокол обследования
- г) Направление на ПМПк (если требуется)

Тема 7. Психологическое здоровье обучающихся

1. Здоровье – это:

- а) состояние динамического равновесия между человеком и окружающей средой;
- б) оптимальное функционирование индивидуумов, семейств и общин;
- в) состояние, позволяющее людям достигать оптимального уровня жизнедеятельности;
- г) все ответы верны.

2. Психопрофилактика – это:

- а) система лечебного воздействия на психику и через психику на организм пациента;
- б) метод лечения психических и соматических процессов в их взаимосвязи;
- в) дисциплина, которая разрабатывает и внедряет в практику мероприятия, направленные на сохранение и укрепление психического здоровья;
- г) дисциплина, которая разрабатывает и внедряет в практику меры по предупреждению психических расстройств.

3. Выберите определение психического здоровья согласно ВОЗ:

- а) отсутствие психического заболевания или неполноценности;
- б) состояние душевного благополучия, при котором человек может реализовывать свой собственный потенциал, справляться с обычными жизненными стрессами, продуктивно и плодотворно работать, вносить вклад в жизнь своего сообщества;
- в) состояние, характеризующееся индивидуальной высокой приспособляемостью организма к типичной для него физической и общественной среде;
- г) состояние, характеризующееся соответствием субъективных образов, отражаемым объектам действительности.

4. Наиболее перспективной формой психопрофилактической работы с подростками является:

- а) информирование;
- б) активное социальное обучение социально-важным навыкам;
- в) минимизация негативных последствий;
- г) организация здорового образа жизни.

5. К основным критериям психического здоровья относят:

- а) саморегуляцию поведения в соответствии с выбранными целями;
- б) адекватность поведенческих реакций силе внешнего раздражителя;
- в) соответствие эмоционально-волевой и познавательной сфер биологическому возрасту;
- г) все ответы верны.

6. Два основных принципа, которые составляют основу концепции И.В. Дубровиной:

- а) Психологическая диагностика и коррекция
- б) Содержание работы школьного психолога и возрастная периодизация детского развития
- в) Психологическое просвещение и профилактика
- г) Социальные факторы и индивидуальные особенности

7. Уровень психического здоровья, который характеризуется стойкостью к средовым воздействиям и активным творческим отношением к действительности:

- а) Адаптивный
- б) Дезадаптивный

в) Креативный

г) Нормативный

8. Объективные факторы риска нарушения психического здоровья:

а) Особенности темперамента и самооценка

б) Социально-экономическая ситуация в стране и стрессовые факторы профессиональной деятельности

в) Конфликтные отношения между родителями и дефицит общения

г) Высокий уровень тревожности и низкая адаптивность

9. Направлений работы школьного психолога, которое предполагает предупреждение возможного неблагополучия в развитии школьников:

а) Психодиагностика

б) Психологическая профилактика

в) Психокоррекция

г) Психологическое консультирование

10. Соотнесите уровни психического здоровья с их характеристиками:

1. Креативный	а). Адаптация к социуму сопровождается повышенной тревожностью
2. Адаптивный	б) Внутренние проблемы не решаются, поведение либо приспособленческое, либо агрессивное
3. Деадаптивный	в) Стойкость к средовым воздействиям, активное творческое отношение к действительности

11. Соотнесите факторы риска нарушения психического здоровья с их видами:

1. Социально-экономическая ситуация в стране	а) Объективный
2. Особенности темперамента ребенка	б) Субъективный
3. Конфликтные отношения между родителями	в) Объективный
4. Низкая самооценка	г) Субъективный

12. Соотнесите виды нарушений внутрисемейных взаимоотношений с их проявлениями:

1. Дефицит общения	а) Постоянное присутствие матери рядом с ребенком из-за ее психологической несостоятельности
2. Переизбыток общения	б) Физическое или психологическое отсутствие матери
3. Формальное общение	в) Чередование чрезмерной общительности и психологической холодности
4. Неравномерное общение	г) Психологическая невключенность матери в воспитание

13. Соотнесите психолого-педагогические условия с их значением:

1. Положительный эмоциональный фон	а) Формирует у ребенка адаптивные формы поведения и мотивацию достижения
2. Личность значимого взрослого	б) Побуждает к преодолению трудностей и активной жизненной позиции
3. Система поощрений и	в) Способствует формированию радостного

наказаний	восприятия жизни
4. Чередование напряжения и расслабления	г) Влияет на формирование у ребенка ориентации на жизнь

14. Расположите в правильной последовательности уровни психического здоровья по степени снижения адаптивности:

- а) Креативный
- б) Дезадаптивный
- в) Адаптивный

15. Установите последовательность направлений работы школьного психолога согласно И.В. Дубровиной (от базового к специализированному):

- а) Психокоррекция
- б) Психологическое просвещение
- в) Психодиагностика
- г) Психопрофилактика

Шкала оценивания: 5-балльная.

Критерии оценивания:

Каждый вопрос (задание) в тестовой форме оценивается по дихотомической шкале: выполнено – 0,5 балл, не выполнено – 0 баллов.

Применяется следующая шкала перевода баллов в оценку по 5-балльной шкале:

- 5-4 баллов соответствует оценке «отлично»;
- 4-3 баллов – оценке «хорошо»;
- 3-2 баллов – оценке «удовлетворительно»;
- 2-1 баллов – оценке «неудовлетворительно».

Компетентностно-ориентированные задачи

Тема 1. Цели и задачи психологической службы образования

Ситуационная задача

Ознакомьтесь с пояснительной запиской образовательной психолого-педагогической программы подготовки лиц, желающих принять на воспитание в свою семью ребенка, оставшегося без попечения родителей «Пойми меня»

В замещающих семьях возникают большие сложности на начальном этапе принятия ребенка в семью, или позднее, когда ребенок вступает в подростковый возраст. Именно в эти периоды семьи, не имеющие подготовки и лишённые сопровождения, отказываются от воспитания ребенка, расторгают договор о создании приемной семьи или отменяют опеку и даже подают в суд на отмену усыновления. Вторичный отказ может стать непреодолимой травмой для ребенка, который однажды уже лишился родителей.

Проект «Пойми меня» помогает потенциальным и уже опытным замещающим родителям получить полноценную подготовку и поддержку: психологическую, педагогическую, процедурную, юридическую.

Основные цели программы:

- Помочь кандидатам в замещающие родители принять осознанное решение по поводу приема ребенка в семью.

- Повысить уровень родительских психолого-педагогических компетенций.
- Способствовать успешной адаптации приемного ребенка в семье; снижению риска возврата ребенка в государственное учреждение.

Задание:

1. *Какие задачи психологической службы образования помогает решить данная программа?*
2. *Перечислите законодательные акты, которые станут нормативно-правовым основанием реализации программы.*
3. *Напишите теоретико-методологические основания разработки и реализации программы.*

Тема 2. Законодательно-правовые и нормативные акты регулирования деятельности практического психолога в сфере образования.

Ситуационная задача

Ознакомьтесь с целью и задачами программы психолого-педагогического сопровождения педагогов по проблеме персонифицированного обучения старшеклассников в период реализации ФГОС «Ступени».

Программа «Ступени» предназначен для педагогов образовательных организаций. Предлагаемая образовательная (просветительская) психолого-педагогическая программа «Ступени» предназначена для педагогов образовательных организаций. Она направлена на формирование благоприятного эмоционально-психологического климата; снижение уровня тревоги; повышение психологической культуры и грамотности; развитие профессиональной рефлексивной позиции деятельности педагога, развитие у педагогов креативного мышления.

Представленная система работы позволяет совершить корректировку:

- стиля преподавания педагогов,
- профессиональной рефлексивной позиции деятельности учителя,
- развитие умения не стандартного мышления.

Целью программы является развитие профессиональной рефлексивной позиции деятельности учителя, саморегуляции, преодоление психологических барьеров в педагогической деятельности педагога, развитие креативного мышления.

Задачи:

1. сформировать благоприятный эмоционально-психологический климат в коллективе;
2. снизить уровень тревоги у педагогов;
3. повысить психологическую культуру и грамотность;
4. развить профессиональную рефлексивную позицию деятельности педагога;
5. развитие креативного мышления педагога в целях умения видеть разные варианты постановки неординарных задач для детей.

Задание:

- 1. Какие задачи психологической службы образования помогает решить данная программа?*
- 2. Перечислите законодательные акты, которые станут нормативно-правовым основанием реализации программы.*
- 3. Напишите теоретико-методологические основания разработки и реализации программы.*

Тема 3. Содержание деятельности психолога в учреждении образования

Ситуационная задача.

Ознакомьтесь с описанием, целью и задачами практико-ориентированной программы сопровождения родителей детей групп комбинированной направленности «Песочная страна».

Основная задача программы состоит в том, чтобы способствовать расширению объема психолого-педагогических знаний родителей, формированию гуманистически направленной психологической культуры и углублению психологической компетентности родителей (законных представителей) с целью упрочения и гармонизации детско-родительских отношений.

Оказание психолого-педагогической поддержки семьи и повышение компетентности родителей (законных представителей) в вопросах развития и образования, охраны и укрепления здоровья детей – одно из ключевых направлений государственной образовательной политики в сфере дошкольного образования.

Обеспечение мам экспертными знаниями в области детской психологии одна из главных задач программы «Песочная страна», но не единственная. Современное материнство – это не только радость и счастье от близкого и родного человека рядом, но и психоэмоциональная истощенность, одиночество, высокий уровень ответственности, а также социально навязываемая гиперзначимость роли матери.

Поэтому, при выборе практико-теоретической базы, в центре внимания специалистов стоит не столько ребёнок, сколько фигура ресурсной матери, как основного необходимого условия для воспитания здорового, психологически устойчивого и счастливого ребенка.

Цель проекта: создание основы для гармоничного общения родителей с детьми через повышение уровня психолого-педагогической компетентности и инклюзивной культуры родителей, а также психоэмоциональная поддержка матерей воспитанников ДОУ.

Задачи семейного клуба «Песочная страна»:

- уточнять и формировать у родителей (лиц их заменяющих) представления о психолого-педагогических особенностях развития дошкольника и становлении личности ребенка;
- способствовать преодолению затруднений в детско-родительских отношениях;
- повышать уровень личностной комфортности детей и взрослых в семье и ДОУ в условиях инклюзивной практики;
- формировать открытые, партнерские и конструктивные отношения между родителями и специалистами ДОУ;

- способствовать нахождению и построению баланса между интересами и потребностями ребенка, семьи и своими личными.

Задание:

1. *Какие задачи психологической службы образования помогает решить данная программа?*

2. *Перечислите законодательные акты, которые станут нормативно-правовым основанием реализации программы.*

3. *Напишите теоретико-методологические основания разработки и реализации программы.*

Тема 4. Документы, регламентирующие деятельность психолога в системе образования

Ситуационная задача

Вы приступили к работе в школе. Вам необходимо разработать план работы педагога-психолога на сентябрь. План работы — документ, определяющий цели и задачи (стратегию) профессиональной деятельности практического психолога учреждения образования на определенный период. Содержание плана определяется концепцией профессиональной деятельности практического психолога. Если она отвечает общей психологической *цели* — обеспечению психического здоровья детей и содействию их полноценному и своевременному развитию, то конкретизация *задач* психологической деятельности осуществляется по следующим *направлениям*: работа с детьми, работа с родителями, работа с педагогами. В плане фиксируются виды деятельности, раскрывается их *содержание* и *форма* проведения с указанием примерных *сроков* их выполнения.

В регистрационном разделе плана фиксируются все основные виды, направления и формы деятельности психолога образования, принятые к реализации. Это могут быть:

➤ Диагностика, предполагающая:

- первичное (полное углубленное) и динамическое (повторное) обследования;
- групповая диагностика (в том числе проведение социометрических обследований).

➤ Коррекционно-развивающая работа:

- индивидуальные занятия;
- групповые формы работы с детьми.

➤ Консультационная работа:

ФОРМА ПРЕДСТАВЛЕНИЯ ПЛАНА РАБОТЫ ПЕДАГОГА-ПСИХОЛОГА

№ п/п	Название работы	Условия проведения	Ответственный	Срок проведения	Предполагаемый результат
1	2	3	4	5	6

Пункт 2 может содержать как название разового мероприятия (собрание, консультация, беседа, урок и пр.), так и название программы деятельности по определенному направлению (например, проведение диагностического обследования). Во втором случае должны быть подпункты пункта 2, каждый из которых имеет свой срок и результат. Пункт 6 должен быть изложен в форме конкретных результатов, допускающей контроль за исполнением. В пункте 4, если ответственность за исполнение распределяется между несколькими исполнителями, должно быть указано содержание ответственности (например, оформление помещения, подбор участников, проведение тренинга и т.д.).

Тема 5. Теоретико-методологические основы деятельности психологической службы в образовании

Ситуационная задача.

Вы работаете в общеобразовательном учреждении. Вам необходимо разработать программу профилактики девиантного поведения подростков. **Целью** программы является профилактика и коррекция девиантного поведения школьников, а именно помощь в осознании форм собственного поведения; развитие личностных ресурсов и стратегий с целью адаптации к требованиям среды и изменения дезадаптивных форм поведения на адаптивные. Также реализация данной программы позволит достигнуть цель обучения подростков здоровому жизненному стилю и формированию стрессоустойчивой и социально адаптированной личности.

Задачи:

1. *Разработайте задачи программы, которые необходимо решить, чтобы достигнуть поставленной цели.*
2. *Опишите участников реализации программы.*
3. *Напишите теоретико-методологические основания разработки и реализации программы.*

Тема 6. Структура и управление психологической службы образования

Ситуационная задача.

Вы работаете в общеобразовательном учреждении и входите в состав психолого-медико-педагогического консилиума. По инициативе образовательного учреждения с согласия родителей ПМПк было проведено обследование обучающегося. На заседании ПМПк было составлено коллегиальное заключение: направить обучающегося на областную психолого-медико-педагогическую комиссию (ПМПК) с целью уточнения программы обучения.

Задание:

- 1. Перечислите критерии оценки обучающегося, на основании которых педагог-психолог пишет заключение по результатам обследования на ПМПк.*
- 2. Назовите условия, при которых обучающегося необходимо обследовать на ПМПк.*
- 3. Назовите перечень документов, необходимых для обследования обучающегося на ПМПк.*

Тема 7. Психологическое здоровье обучающихся

Ситуационная задача

Ознакомьтесь с актуальностью программы «Развитие эмоционально-личностной и коммуникативной сфер подростков, обучающихся в интернациональной образовательной среде “Калейдоскоп успеха”»

Для России, пожалуй, нет проблемы более актуальной, более животрепещущей, чем проблема межнациональных отношений. И это понятно: ведь страна, в которой проживает более 150 наций и народностей, не может нормально жить и развиваться, если не будет достигнуто межнациональное согласие, основанное на равноправии народов, независимо от их численности, вероисповедания, особенностей культуры, быта.

Волна насилия и преступности среди молодежи не спадает. Возрастает количество межличностных, межэтнических и межконфессиональных конфликтов. Укрепление такой черты характера подростка, как агрессивность, является одной из серьёзных опасностей, которые возникают на пути личностного развития ребёнка в современном обществе, чреваты человеческими конфликтами. Жестокость, нетерпимость к сверстникам, людям иных национальностей, убеждений, социального положения чаще всего являются недостатком воспитания.

В настоящее время национальной доктриной является воспитание человека культуры, приверженного общечеловеческим ценностям, впитавшего в себя богатство культурного наследия прошлого своего народа и народов других стран, стремящегося к взаимопониманию с ними, способного и готового осуществлять межличностное и межкультурное общение.

Подростковый и юношеский возраст – это начало осознанного восприятия мира, когда в человеке закладываются критерии добра и зла, порядочности и лживости, смелости и трусости. Поэтому этот возраст является одним из основных этапов воспитания, в котором воспитываются основные принципы гуманной жизни.

У подрастающего поколения необходимо формировать уважение к другим народам и культурам, готовность к деловому сотрудничеству и взаимодействию, совместному решению общечеловеческих проблем; нужно научить уважать любого человека, представителя иной социокультурной группы; стимулировать желание познавать разные культуры; формировать толерантность к этническим культурам, учить предотвращать или творчески преодолевать конфликты.

В период взросления подросток остро ощущает потребность в совместной общественной деятельности, во вхождении в сообщества. В реальности межличностных отношений он предстает как целое, как живой уникальный субъект во всем многообразии своих индивидуально-неповторимых проявлений и свойств, как социальный индивид, как участник культурной жизни общества, как субъект творческой и сознательной деятельности. Вместе с тем, в современном образовании практически отсутствуют методики для формирования культуры межнациональных отношений в рамках школьного образования.

Этика общения — неотъемлемый компонент культуры общения детей школьного возраста. В ее основе — выработанные человечеством в ходе своего исторического развития этические нормы и правила, предписывающие проявление приветливости, внимательности, доброжелательности, учтивости. Культура межнационального общения зависит от общего уровня обучающихся, от их умения воспринимать и соблюдать общечеловеческие нормы и мораль.

Таким образом, проблема формирования культуры межнациональных отношений в практической работе в образовании остаётся всё еще мало разработанной.

В силу возрастных особенностей подростки не имеют необходимых знаний, позволяющих с достаточной глубиной понимать современные этнические проблемы. Современные дети живут в новом мире, где в условиях этноса, к которому они принадлежат, поневоле включаются в ситуации пересечения многих культур (контакты со сверстниками других национальностей), в ситуации не двуязычия, а многоязычия. Это не всегда может регулироваться родителями, школой, обществом.

Задания:

- 1. Обоснуйте значимость данной программы как условия формирования психически устойчивой личности.*
- 2. Перечислите законодательные акты, которые станут нормативно-правовым основанием реализации программы.*
- 3. Напишите теоретико-методологические основания разработки и реализации программы.*

Шкала оценивания: 5-балльная.

Критерии оценивания:

5-6 баллов (или оценка «**отлично**») выставляется обучающемуся, если задача решена правильно, в установленное преподавателем время или с опережением времени, при этом обучающимся предложено оригинальное (нестандартное) решение, или наиболее эффективное решение, или наиболее рациональное решение, или оптимальное решение.

4 балла (или оценка «**хорошо**») выставляется обучающемуся, если задача решена правильно, в установленное преподавателем время, типовым способом; допускается наличие несущественных недочетов.

3 балла (или оценка «**удовлетворительно**») выставляется обучающемуся, если при решении задачи допущены ошибки не критического характера и (или) превышено установленное преподавателем время.

2 балла (или оценка «**неудовлетворительно**») выставляется обучающемуся, если задача не решена или при ее решении допущены грубые ошибки.

2 ОЦЕНОЧНЫЕ СРЕДСТВА ДЛЯ ПРОМЕЖУТОЧНОЙ АТТЕСТАЦИИ ОБУЧАЮЩИХСЯ

3.1 БАНК ВОПРОСОВ И ЗАДАНИЙ В ТЕСТОВОЙ ФОРМЕ

Вопросы в закрытой форме

1. Главная цель психологической службы образования:
 - а) Повышение успеваемости учащихся
 - б) Психологическое здоровье детей дошкольного и школьного возраста
 - в) Развитие профессиональных навыков педагогов
 - г) Контроль за соблюдением дисциплины
2. Основу психического здоровья ребенка составляет:
 - а) Высокий уровень интеллекта
 - б) Полноценное психическое развитие на всех этапах онтогенеза
 - в) Отсутствие конфликтов в семье
 - г) Физическая активность
3. Какая из перечисленных задач НЕ относится к психологической службе образования?
 - а) Реализация индивидуальных возможностей ребенка
 - б) Подготовка условий для преемственности между ступенями образования
 - в) Контроль за соблюдением учебного плана
 - г) Создание благоприятного психологического климата
4. Принцип Л. С. Выготского, который используется при создании психолого-педагогических программ:
 - а) Принцип зоны ближайшего развития
 - б) Принцип социального научения
 - в) Принцип когнитивного диссонанса
 - г) Принцип бихевиоризма
5. Категория детей, которая НЕ относится к группе, нуждающейся в особом внимании психологической службы:
 - а) Дети с ОВЗ
 - б) Одаренные дети
 - в) Нормотипичные обучающиеся
 - г) Дети с девиантным поведением
6. Категории обучающихся, которые входят в сферу деятельности педагога-психолога:
 - а) Только дети с ограниченными возможностями здоровья (ОВЗ)
 - б) Нормотипичные, одаренные, дети с трудностями в обучении, дети группы риска
 - в) Только подростки с девиантным поведением
 - г) Только дети из неблагополучных семей
7. Международный документ, гарантирующий защиту детей от сексуальной эксплуатации:

- а) Конституция РФ
- б) Конвенция Совета Европы о защите детей от сексуальной эксплуатации
- в) Федеральный закон № 273-ФЗ «Об образовании»
- г) Трудовой кодекс РФ

8. Установите последовательность действий при организации инклюзивного образования для ребенка с ОВЗ:

- а) Получение заключения ПМПК
- б) Разработка адаптированной образовательной программы (АОП)
- в) Создание специальных условий обучения
- г) Реализация АОП с сопровождением специалистов
- д) Оценка результатов и корректировка программы

9. Документ, который не входит в обязательную документацию педагога-психолога:

- а) Должностная инструкция
- б) Годовой план работы
- в) Отзывы участников мероприятий
- г) Журнал учета консультаций

10. Вид деятельности психолога, направленный на повышение уровня психологических знаний у педагогов и родителей:

- а) Психологическая диагностика
- б) Психологическая коррекция
- в) Психологическое просвещение
- г) Психологическая реабилитация

11. Вид деятельности психолога, который предполагает предупреждение возможных проблем в развитии личности и межличностных отношений:

- а) Психологическое консультирование
- б) Психологическая профилактика
- в) Социально-психологическая адаптация
- г) Экспертная деятельность

12. Вид деятельности психолога, который включает углубленное изучение индивидуальных особенностей личности для выявления причин проблем в обучении:

- а) Психологическая диагностика
- б) Психологическая коррекция
- в) Психологическое просвещение
- г) Психологическая реабилитация

13. Вид деятельности психолога, направленный на помощь детям из группы риска в преодолении нарушений поведения и развития:

- а) Психологическая профилактика
- б) Психологическая коррекция
- в) Психологическое просвещение
- г) Экспертиза образовательной среды

14. Вид документации, который отражает основные параметры психофизического развития ребенка и его соматического состояния:

- а) Карта психического развития ребенка
- б) Выписка из медицинской карты

в) Психологическое заключение

г) Протокол обследования

15. Документ, который представляет собой совокупность сведений о возрастном развитии ребенка в онтогенетическом аспекте:

а) Протокол коррекционного занятия

б) Карта психического развития ребенка

в) Статистический отчет

г) Годовой план работы

16. Три вида документации, которые являются закрытыми и хранятся в недоступном для общего обозрения месте:

а) Заключение, коррекционные карты, протоколы

б) Журналы учета, график работы, хронометраж

в) Программы занятий, справки, отчеты

г) Выписки, планы, тематические альбомы

17. Документ, который фиксирует особенности процессуального хода взаимодействия психолога с ребенком:

а) Психологическое заключение

б) Протокол обследования

в) Годовой план работы

г) Статистическая справка

18. Понятие «психологический возраст» как единицу анализа детского развития ввел:

а) Д.Б. Эльконин

б) Л.С. Выготский

в) А.Н. Леонтьев

г) Э. Эриксон

19. Ведущая деятельность в дошкольном возрасте (по Д.Б. Эльконину):

а) Учебная деятельность

б) Ролевая игра

в) Предметно-манипулятивная деятельность

г) Интимно-личное общение

20. Д.Б. Эльконин критерием выделения психологических возрастов считал следующее понятие:

а) Социальная ситуация развития

б) Ведущая деятельность

в) Психологические новообразования

г) Кризисы развития

21. Л.С. Выготский выделял два типа возрастных периодов:

а) Стабильные и переходные

б) Критические и личностные

в) Стабильные и критические

г) Эволюционные и революционные

22. Две основные модели психологической службы, которые могут быть реализованы в системе образования:

а) Индивидуальная и групповая

б) Децентрализованная и централизованная

- в) Федеральная и муниципальная
- г) Коррекционная и диагностическая

23. Преимуществом децентрализованной модели психологической службы является:

- а) Единый стандарт деятельности всех Центров
- б) Высокая централизация управления
- в) Возможность для каждой организации создавать свою психолого-педагогическую службу
- г) Отсутствие конкуренции между Центрами

24. Документ, который регламентирует деятельность психолого-медико-педагогического консилиума (ПМПк) в образовательном учреждении:

- а) Федеральный закон "Об образовании в РФ"
- б) Письмо Минобрнауки РФ от 27.03.2000 № 27/901-6
- в) Приказ Минздрава РФ о психологической помощи
- г) Конституция РФ

25. Здоровье – это:

- а) состояние динамического равновесия между человеком и окружающей средой;
- б) оптимальное функционирование индивидуумов, семейств и общин;
- в) состояние, позволяющее людям достигать оптимального уровня жизнедеятельности;
- г) все ответы верны.

Вопросы на установление соответствия

1. Установите соответствие между задачами психологической службы и их содержанием:

1. Реализация индивидуальных возможностей ребенка	а) Создание ситуаций успеха в личностно значимой деятельности
2. Подготовка условий преемственности между ступенями образования	б) Учет интересов, способностей, склонностей детей
3. Профилактика нарушений личностного развития	в) Обеспечение плавного перехода между детским садом, школой и другими учреждениями
4. Создание благоприятного психологического климата	г) Выявление и устранение причин социальной дезадаптации

2. Установите соответствие между категориями детей и их характеристиками:

1. Дети с ОВЗ	а) Обладают высокими познавательными потребностями, но могут испытывать диссинхронию развития
2. Одаренные дети	б) Имеют стойкие затруднения в усвоении программ без выраженных нарушений интеллекта
3. Дети с трудностями в обучении	в) Имеют нарушения слуха, зрения, опорно-двигательного аппарата или психического развития
4. Дети с девиантным поведением	г) Проявляют устойчивые отклонения от социальных норм (агрессия, суицидальные риски)

3. Установите соответствие между направлениями работы психолога и их содержанием:

1. Работа с педагогами	а) Развитие самоуправления, помощь в адаптации к новым условиям
2. Работа с родителями	б) Консультирование по вопросам воспитания, помощь в понимании возрастных кризисов
3. Работа с администрацией	в) Повышение психолого-педагогической культуры, помощь в организации учебного процесса
4. Работа с учащимися	г) Информирование о результатах диагностики, рекомендации по коррекции учебного процесса

4. Установите соответствие между видами суицидального поведения и их описанием:

1. Истинный суицид	а) Действия с высокой вероятностью летального исхода (экстремальные виды спорта, рискованное поведение)
2. Демонстративный суицид	б) Продуманный план, длительный период переживаний, скрытность
3. Скрытый суицид	в) Попытка привлечь внимание, шантаж, отсутствие реального намерения умереть
4. Аффективный суицид	г) Совершается под влиянием сильного эмоционального потрясения, импульсивно

5. Установите соответствие между методами работы психолога и возрастными группами:

1. Игровая терапия	а) Подростки и старшеклассники
2. Групповые тренинги	б) Дошкольники
3. Профориентационные тесты	в) Младшие школьники
4. Психогимнастика	г) Все возрастные группы

6. Установите соответствие между задачами психологической службы и их содержанием:

1. Реализация индивидуальных возможностей ребенка	а) Создание ситуаций успеха в личностно значимой деятельности
2. Подготовка условий преемственности между ступенями образования	б) Учет интересов, способностей, склонностей детей
3. Профилактика нарушений личностного развития	в) Обеспечение плавного перехода между детским садом, школой и другими учреждениями
4. Создание благоприятного психологического климата	г) Выявление и устранение причин социальной дезадаптации

7. Установите соответствие между категориями детей и их характеристиками:

1. Дети с ОВЗ	а) Обладают высокими познавательными потребностями, но могут испытывать диссинхронию развития
2. Одаренные дети	б) Имеют стойкие затруднения в усвоении программ без выраженных нарушений интеллекта
3. Дети с трудностями в обучении	в) Имеют нарушения слуха, зрения, опорно-двигательного аппарата или психического развития
4. Дети с девиантным поведением	г) Проявляют устойчивые отклонения от социальных норм (агрессия, суицидальные риски)

8. Установите соответствие между направлениями работы психолога и их содержанием:

1. Работа с педагогами	а) Развитие самоуправления, помощь в адаптации к новым условиям
2. Работа с родителями	б) Консультирование по вопросам воспитания, помощь в понимании возрастных кризисов
3. Работа с администрацией	в) Повышение психолого-педагогической культуры, помощь в организации учебного процесса
4. Работа с учащимися	г) Информирование о результатах диагностики, рекомендации по коррекции учебного процесса

9. Установите соответствие между видами суицидального поведения и их описанием:

1. Истинный суицид	а) Действия с высокой вероятностью летального исхода (экстремальные виды спорта, рискованное поведение)
2. Демонстративный суицид	б) Продуманный план, длительный период переживаний, скрытность
3. Скрытый суицид	в) Попытка привлечь внимание, шантаж, отсутствие реального намерения умереть
4. Аффективный суицид	г) Совершается под влиянием сильного эмоционального потрясения, импульсивно

10. Установите соответствие между методами работы психолога и возрастными группами:

1. Игровая терапия	а) Подростки и старшеклассники
2. Групповые тренинги	б) Дошкольники
3. Профориентационные тесты	в) Младшие школьники
4. Психогимнастика	г) Все возрастные группы

11. Установите соответствие между видом деятельности психолога и его основной характеристикой или целью

1. Психологическое просвещение	а) Углубленное изучение индивидуальных особенностей для выявления проблем в развитии
2. Психологическая профилактика	б) Помощь детям из группы риска в преодолении нарушений поведения
3. Психологическая диагностика	в) Оценка образовательных программ и профессиональной деятельности педагогов
4. Психологическое консультирование	г) Повышение психологической культуры педагогов и родителей
5. Психологическая коррекция	д) Сохранение психологического здоровья, предупреждение проблем
6. Психологическая реабилитация и социальная адаптация	е) Помощь в осознании и решении психологических проблем
7. Экспертная деятельность	ж) Сопровождение проблемных детей и их семей для успешной социализации

12. Установите соответствие между социальными рисками и их последствиями:

1. Социальная стратификация	а) Неравенство в доступе к образовательным
-----------------------------	--

детства	ресурсам, маргинализация, расщепление общества
2. Глобализация и межкультурное общение	б) Рост межэтнической напряженности, ксенофобия, снижение толерантности
3. Кризис семьи как института социализации	в) Социальное сиротство, девиантное поведение, нарушение социализации детей
4. Низкий уровень безопасности информационной среды	г) Формирование установок на агрессию, экстремизм, восприятие насилия как нормы
5. Трудности профессионального самоопределения	д) Высокая неопределенность жизненных траекторий, конфликт поколений

13. Установите соответствие между видами онлайн-рисков и их характеристиками:

1. Коммуникационные риски	а) Контакт с вредоносной информацией (насилие, пропаганда суицида, порнография)
2. Контентные риски	б) Мошенничество, фишинг, кража персональных данных
3. Потребительские риски	в) Кибербуллинг, груминг, секстинг
4. Технические риски	г) Вирусы, взлом аккаунтов, утечка данных
5. Интернет-зависимость	д) Игромания, навязчивое использование соцсетей, зависимость от онлайн-контента

14. Установите соответствие между проблемами детства и их причинами:

1. Поляризация психического развития детей	а) Чрезмерные образовательные нагрузки, несоответствие методик возрастным возможностям
2. Снижение познавательной активности	б) Перегруженность информацией, недостаток вариативности в обучении
3. Рост девиантного поведения	в) Влияние асоциальных групп, слабая поддержка просоциальных объединений
4. Ухудшение здоровья школьников	г) Низкая двигательная активность, неэффективная система здоровьесбережения
5. «Школяризация» дошкольного образования	д) Замена игровой деятельности псевдоучебной, форсированное развитие

15. Установите соответствие между видами документации и их характеристиками:

1. Выписка из медицинской карты	а) Отражает основные параметры психофизического развития ребенка
2. Карта психического развития	б) Совокупность сведений о возрастном развитии в онтогенетическом аспекте
3. Психологическое заключение	в) Включает показатели познавательного, личностного и коммуникативного развития
4. Протокол обследования	г) Фиксирует особенности взаимодействия психолога с ребенком
5. Протокол коррекционного занятия	д) Фиксирует поведенческие реакции, вербальное сопровождение, динамику эмоций

16. Установите соответствие между документами и их принадлежностью к категориям:

1. Хронометраж рабочего времени	а) Организационно-методическая документация
2. Карта психического развития	б) Специальная документация
3. Годовой план работы	в) Организационно-методическая документация
4. Психологическое заключение	г) Специальная документация
5. Журнал учета диагностики	д) Организационно-методическая документация

17. Установите соответствие между документами и их назначением:

1. Статистическая справка	а) Подводит итоги работы за учебный год
2. Выписка из психологического заключения	в) Предоставляется по запросу родителей или педагогов
3. Программа коррекционных занятий	г) Определяет содержание и этапы индивидуальной или групповой работы
4. Протокол обследования	д) Фиксирует ход взаимодействия психолога с ребенком
5. График работы	е) Определяет расписание профессиональной деятельности психолога

18. Установите соответствие между видами работ педагога-психолога и их содержанием.

1. Просветительская работа	а) Проведение лекций, семинаров, выступлений на родительских собраниях
2. Организационно-методическая работа	б) Анализ научной литературы, разработка коррекционных программ
3. Нормативная база планирования	в) Конституция РФ, ФЗ «Об образовании», Конвенция о правах ребенка
4. Утверждение годового плана	г) Согласование с руководителем учреждения и директором Центра

19. Установите соответствие между документами и их значением для планирования работы психолога.

1. Конституция РФ	а) Гарантирует права ребенка в образовательном процессе
2. ФЗ «Об образовании»	б) Определяет стратегию работы психолога в системе образования
3. Конвенция о правах ребенка	в) Закрепляет основные права и свободы человека, включая детей
4. Инструктивное письмо № 29/1886-6	г) Регламентирует нормы рабочего времени психолога

20. Установите соответствие между элементами годового плана и их характеристиками.

1. Цели и задачи	а) Определяются на основе запросов администрации и нормативных документов
2. Просветительская деятельность	б) Включает лекции, семинары, выступления перед педагогами и родителями

3. Организационно-методическая работа	в) Подразумевает анализ литературы, участие в конференциях, повышение квалификации
4. Утверждение плана	г) Проходит согласование с руководителем учреждения и вышестоящими органами

21. Соотнесите виды психолого-педагогической помощи (ст. 42 ФЗ «Об образовании») с их содержанием.

1. Психолого-педагогическое консультирование	а) Занятия, направленные на коррекцию нарушений развития
2. Коррекционно-развивающие занятия	б) Помощь в выборе профессии и адаптации в социуме
3. Логопедическая помощь	в) Работа с детьми, имеющими нарушения речи
4. Профориентация и социальная адаптация	г) Работа с обучающимися, родителями и педагогами по проблемам развития

22. Соотнесите категории детей, нуждающихся в психолого-педагогической помощи, с их характеристиками.

1. Дети с ОВЗ	а) Имеют высокий интеллектуальный или творческий потенциал
2. Одаренные дети	б) Испытывают трудности в усвоении школьной программы
3. Дети группы риска	в) Находятся в социально опасном положении или имеют девиантное поведение
4. Дети с трудностями в обучении	г) Имеют нарушения здоровья, требующие специальных условий обучения

23. Соотнесите документы педагога-психолога с их назначением

1. Должностная инструкция	а) Фиксирует проведенные диагностические исследования
2. Журнал учета консультаций	б) Определяет обязанности и права специалиста
3. Годовой аналитический отчет	в) Содержит запись всех индивидуальных консультаций
4. Журнал диагностической работы	г) Подводит итоги работы за учебный год

24. Соотнесите законы и их основные положения

1. Федеральный закон № 124-ФЗ	а) Регулирует дополнительные гарантии для детей-сирот
2. Федеральный закон № 159-ФЗ	б) Устанавливает основные гарантии прав ребенка в РФ
3. Федеральный закон № 436-ФЗ	в) Защищает детей от вредной информации
4. Федеральный закон № 323-ФЗ	г) Определяет основы охраны здоровья граждан

25. Установите соответствие между возрастными периодами и их характеристиками (по Л.С. Выготскому):

1. Кризис новорожденности	а) Переход от биологического существования к социальному взаимодействию
2. Младенчество	б) Непосредственно-эмоциональное общение с взрослым
3. Кризис 1 года	в) Разрушение прежней социальной ситуации, начало самостоятельного передвижения
4. Дошкольный возраст	г) Ролевая игра как ведущая деятельность
5. Кризис 7 лет	д) Появление внутренней позиции школьника, потеря детской непосредственности

Вопросы на установление последовательности

1. Установите правильную последовательность этапов психодиагностического обследования дошкольников:

- а) Адаптационный этап (знакомство с ребенком через наблюдения и беседы)
- б) Подготовительный этап (сбор медицинского и педагогического анамнеза)
- в) Основной этап (тестирование)
- г) Интерпретационный этап (составление заключения)
- д) Заключительный этап (констатация результатов и рекомендации)

2. Установите правильную последовательность действий при организации приема детей в 1 класс:

- а) Проведение собеседования с ребенком
- б) Обсуждение результатов комиссией
- в) Создание комиссии (учителя, завуч, психолог)
- г) Распределение детей по классам
- д) Организация подготовительной группы для недостаточно готовых детей

3. Установите правильную последовательность этапов оценки уровня воспитанности учащихся:

- а) Написание учеником самохарактеристики
- б) Заполнение родителями анкеты о качествах ребенка
- в) Обсуждение уровня воспитанности на классном собрании
- г) Определение итоговой оценки на педагогическом консилиуме
- д) Сообщение результатов ученику и родителям

4. Установите правильную последовательность оказания адресной психолого-педагогической помощи ребенку с трудностями в обучении:

- а) Выявление проблем через наблюдение и диагностику
- б) Разработка индивидуального плана коррекционной работы
- в) Обращение за помощью (инициатива школы или родителей)
- г) Реализация коррекционно-развивающей программы
- д) Оценка динамики изменений и корректировка плана

5. Установите правильную последовательность работы психолога с одаренными детьми:

- а) Выявление одаренности через психодиагностику
- б) Разработка индивидуальной образовательной траектории
- в) Психологическая поддержка в профессиональном самоопределении

- г) Мониторинг интеллектуального и личностного развития
 - д) Профилактика эмоционального выгорания и перфекционизма
6. Установите правильную последовательность оказания психолого-педагогической помощи обучающемуся в образовательной организации:
- а) Выявление трудностей в обучении или развитии
 - б) Проведение диагностики
 - в) Разработка индивидуального плана помощи
 - г) Проведение коррекционно-развивающих занятий
 - д) Мониторинг динамики изменений
 - е) Подведение итогов и корректировка программы
7. Установите последовательность действий педагога-психолога при работе с ребенком группы риска:
- а) Выявление ребенка, нуждающегося в помощи
 - б) Сбор информации (анализ документов, беседы с учителями и родителями)
 - в) Проведение углубленной психологической диагностики
 - г) Разработка рекомендаций для педагогов и родителей
 - д) Реализация индивидуальной или групповой коррекционной программы
 - е) Оценка эффективности проведенной работы
8. Установите правильную последовательность оформления документации педагогом-психологом:
- а) Составление годового плана работы
 - б) Заполнение журнала учета консультаций
 - в) Проведение диагностики и фиксация результатов в журнале
 - г) Составление аналитического отчета за учебный год
 - д) Внесение данных в психологические карты обучающихся
9. Расположите этапы усиления социальных рисков в образовательной среде в логической последовательности:
- а) Рост социальной неопределенности и экономического неравенства
 - б) Усиление дифференциации доступа к качественному образованию
 - в) Формирование разных типов детства (маргинализация, изоляция групп)
 - г) Нарушение психологического единства общества
 - д) Рост межгрупповых конфликтов и ксенофобии
10. Расположите стадии развития интернет-зависимости у подростков в правильной последовательности:
- а) Стихийное освоение цифровых технологий без контроля взрослых
 - б) Чрезмерное увлечение онлайн-играми и соцсетями
 - в) Появление навязчивой потребности в постоянном пребывании в сети
 - г) Снижение реальной коммуникации, рост изоляции
 - д) Формирование устойчивой интернет-зависимости
11. Расположите этапы эскалации кибербуллинга (травли в интернете) в правильном порядке:
- а) Первые оскорбительные сообщения или публикации
 - б) Распространение унижительного контента среди сверстников
 - в) Формирование групповой агрессии (подключение других пользователей)
 - г) Психологическая травма жертвы, возможные суицидальные мысли

д) Социальная изоляция жертвы в реальной жизни

12. Расположите этапы кризиса семьи как института социализации в логической последовательности:

а) Рост разводов и неполных семей

б) Ослабление эмоциональных связей между родителями и детьми

в) Депривация общения, дисфункциональное воспитание

г) Нарушение социализации ребенка, рост девиантного поведения

д) Увеличение числа социальных сирот

13. Установите последовательность смены ведущих деятельностей по Д.Б. Эльконину:

а) Учебная деятельность

б) Ролевая игра

в) Интимно-личное общение

г) Непосредственно-эмоциональное общение

д) Предметно-манипулятивная деятельность

14. Установите правильную последовательность этапов работы ПМПК (психолого-медико-педагогического консилиума) с ребенком:

а) Коллегиальное обсуждение результатов

б) Индивидуальное обследование каждым специалистом

в) Составление рекомендаций для родителей и педагогов

г) Направление на ПМПК (при необходимости)

д) Получение согласия родителей на обследование

15. Установите последовательность действий при организации психолого-медико-педагогической комиссии (ПМПК):

а) Обследование ребенка специалистами

б) Подача заявления родителями

в) Выдача заключения и рекомендаций

г) Запись в журнал учета

16. Установите последовательность документов, оформляемых в процессе работы ПМПК:

а) Заключение специалистов

б) Коллегиальное заключение ПМПК

в) Протокол обследования

г) Направление на ПМПК (если требуется)

17. Расположите в правильной последовательности уровни психического здоровья по степени снижения адаптивности:

а) Креативный

б) Дезадаптивный

в) Адаптивный

18. Установите последовательность направлений работы школьного психолога согласно И.В. Дубровиной (от базового к специализированному):

а) Психокоррекция

б) Психологическое просвещение

в) Психодиагностика

г) Психопрофилактика

19. Установите последовательность этапов проведения психолого-педагогического консилиума (ППк):

- а) Подача заявки на проведение ППк
- б) Сбор и анализ информации о ребенке
- в) Проведение заседания консилиума
- г) Разработка рекомендаций для участников образовательного процесса
- д) Контроль выполнения рекомендаций

20. Установите последовательность действий при организации инклюзивного образования для ребенка с ОВЗ:

- а) Получение заключения ПМПК
- б) Разработка адаптированной образовательной программы (АОП)
- в) Создание специальных условий обучения
- г) Реализация АОП с сопровождением специалистов
- д) Оценка результатов и корректировка программы

21. Расположите этапы снижения познавательной активности у школьников в правильной последовательности:

- а) Чрезмерная учебная нагрузка и информационная перегруженность
- б) Потеря интереса к учебе, снижение мотивации
- в) Преобладание пассивного потребления информации над творческой активностью
- г) Формирование установки на поверхностное усвоение знаний
- д) Трудности в профессиональном самоопределении

22. Установите правильную последовательность этапов составления годового плана работы педагога-психолога:

- а) Учет нормативных документов (Конституция РФ, ФЗ «Об образовании», Конвенция о правах ребенка)
- б) Определение целей и задач на основе запросов администрации и образовательного учреждения
- в) Расчет рабочего времени согласно инструктивным письмам
- г) Распределение мероприятий по видам деятельности (просветительская, организационно-методическая и др.)
- д) Согласование плана с руководителем образовательного учреждения
- е) Утверждение плана директором Центра

23. Установите последовательность действий при организации просветительской работы психолога:

- а) Выявление запросов педагогов и родителей
- б) Подбор тематики лекций и семинаров
- в) Составление графика выступлений
- г) Подготовка методических материалов
- д) Проведение мероприятий
- е) Анализ эффективности просветительской деятельности

24. Установите правильную последовательность уровней развития психики по мере их усложнения:

- а) Сознание
- б) Чувствительность
- в) Раздражимость

г) Поведение высших животных

25. Установите последовательность этапов формирования высших психических функций по Л.С. Выготскому:

а) Использование внешних знаков (узелки, зарубки)

б) Возникновение внутренних психических процессов

в) Социальное взаимодействие с применением знаков

г) Интериоризация (превращение внешних действий во внутренние)

Вопросы в открытой форме

1. Назовите два основных принципа концепции психического здоровья детей по И.В. Дубровиной:

2. Назовите три уровня психического здоровья и кратко охарактеризуйте каждый из них.

3. Перечислите не менее четырех направлений работы школьного психолога согласно И.В. Дубровиной:

4. Назовите факторы риска нарушения психического здоровья относятся к объективным, а какие – к субъективным? Приведите по 2 примера каждой группы.

5. Каковы ключевые условия формирования психически здоровой личности? Назовите не менее трех.

6. В чем заключается опасность длительной ситуации неуспеха для ребенка?

7. Какую роль играет школьный психолог в сохранении психического здоровья учащихся?

8. Перечислите основные международные правовые акты регулируют деятельность педагога-психолога в образовании

9. Перечислите не менее трех федеральных законов, которые регламентируют работу педагога-психолога в образовательной организации.

10. Назовите категории обучающихся, которые относятся к целевым группам психолого-педагогического сопровождения согласно законодательству

11. Перечислите виды психолого-педагогической помощи предусмотрены статьей 42 Федерального закона «Об образовании в РФ»

12. Какую обязательную документацию должен вести педагог-психолог в образовательной организации?

13. Каковы основные задачи психологической службы в системе профилактики безнадзорности несовершеннолетних (согласно Федеральному закону № 120-ФЗ)?

14. Какие структурные подразделения образовательной организации могут оказывать психолого-педагогическую помощь обучающимся?

15. В чем заключается роль Этического кодекса педагога-психолога?

16. Перечислите локальные нормативные акты должны быть в образовательной организации для регламентации деятельности педагога-психолога

17. Назовите принципы государственной политики в сфере образования обеспечивают право на психолого-педагогическую помощь

18. Какое принципиально новое понятие ввел Выготский для анализа детского развития вместо изучения отдельных психических функций?

19. Как Выготский определял понятие «социальная ситуация развития»?

20. Какие три основных показателя характеризуют каждый психологический возраст по Эльконину?

21. Как Эльконин определял понятие «ведущая деятельность» и какую роль она играет в развитии?

22. Какая минимальная часть рабочего времени должна отводиться на индивидуальную и групповую консультативную работу?

23. Перечислите основные нормативные документы, которые необходимо учитывать при составлении годового плана. Объясните, почему каждый из них важен.

24. Каковы основные цели и задачи психолого-медико-педагогического консилиума (ПМПк)?

25. В чем заключается взаимодействие между ПМПк образовательного учреждения и ПМПК?

Шкала оценивания результатов тестирования: в соответствии с действующей в университете балльно-рейтинговой системой оценивание результатов промежуточной аттестации обучающихся осуществляется в рамках 100-балльной шкалы, при этом максимальный балл по промежуточной аттестации обучающихся по очной форме обучения составляет 36 баллов (установлено положением П 02.016).

Максимальный балл за тестирование – 30.

Балл, полученный обучающимся за тестирование, суммируется с баллом, выставленным ему за решение компетентностно-ориентированной задачи.

При необходимости выполнения обучающимся на промежуточной аттестации дополнительного задания (если обучающийся на ассессменте продемонстрировал уровень сформированности профессиональных компетенций будущего «Не соответствует ожиданиям») балл, полученный обучающимся за тестирование, суммируется с баллами, выставленными ему за решение компетентностно-ориентированной задачи и выполнение дополнительного задания.

Общий балл по промежуточной аттестации суммируется с баллами, полученными обучающимся по результатам текущего контроля успеваемости в течение семестра; сумма баллов переводится в оценку по дихотомической шкале в соответствии с таблицей 3.1:

Таблица 3.1 – Соответствие 100-балльной и дихотомической шкал

<i>Сумма баллов по 100-балльной шкале</i>	<i>Оценка по 5-балльной шкале</i>
100-50	зачтено
49 и менее	не зачтено

Критерии оценивания результатов тестирования:

Каждый вопрос (задание) в тестовой форме оценивается по дихотомической шкале: выполнено – 2 балла, не выполнено – 0 баллов.

3.2 КОМПЕТЕНТНОСТНО-ОРИЕНТИРОВАННЫЕ ЗАДАЧИ

1. Ситуационная задача

За консультацией обратился классный руководитель учащегося 5 класса Ивана Б, который во время получения оценки от 7 и ниже ведет себя следующим образом: начинает плакать, плач может длиться до получаса, тетрадь или дневник становятся мокрыми от слез, на уговоры успокоиться не реагирует, такое происходит достаточно часто, учащихся класса реакции Ивана Б. начинают раздражать, так как он мешает вести урок и другим учащимся сложно сконцентрироваться на учебных задачах.

Учащийся переведен из другой школы.

Гипотеза:

1. В семье преобладает гиперопека, с высоким уровнем контроля со стороны родителей. В семье нет единства требований со стороны родителей.

2. У ребенка высокий уровень школьной тревожности, низкая самооценка, преобладает оценочный уровень мотивации над учебными.

3. Ребенок пытается получить высокие оценки путем манипулирования, при этом длительный плач является одним из средств достижения цели.

Задание:

1. Подберите диагностические методики для исследования тревожности, самооценки, школьной мотивации обучающегося.

2. Составьте план дальнейшего психолого-педагогического сопровождения обучающегося.

3. Разработайте план индивидуального коррекционного занятия для преодоления проблем школьной тревожности.

4. Составьте рекомендации классному руководителю, учителям по эффективному взаимодействию с обучающимся.

2. Ситуационная задача.

Петя, 13 лет, дождался пока у учителя физики закончатся все уроки, зашел к нему в лаборантскую и рассказал о том, что его одноклассник Игорь К. создал группу ВКонтакте «Истории Пети Петухова». Он и его друзья пишут насмешливые и издевательские истории, в которых выставляют Петю дураком, выкладывают его фото с гадкими подписями. Пишут, что успешная учеба Пети связана с дружбой его матери с директором школы. Техпомощь социальной сети не откликается на просьбу удалить эту страницу. Каждый день Игорь К. продолжает выкладывать все новые гадкие истории и приглашает в группу

друзей Пети из социальной сети. Одна девочка пробовала защитить Петю, написала на стене, чтобы они закрыли группу, но ничего не изменилось. Поэтому Петя не знает, что делать, идти в школу не хочет, чтобы не видеть лица обидчиков.

Вопросы:

1. *Каких специалистов может пригласить психолог для просвещения обучающихся в вопросах кибербезопасности?*

2. *С какими нормативными документами необходимо ознакомить обучающихся в связи с возникшей ситуацией кибербуллинга?*

3. *Составьте пошаговую инструкцию, как нужно вести себя Пети в социальной сети и в реальном общении с киберобидчиком Игорем К.*

4. *Что должен сделать учитель физики по пресечению данного факта кибербуллинга?*

5. *Кто и какую работу должен провести в классном коллективе по формированию общественного мнения к фактам кибербуллинга с учетом того, что «жертва» и «обидчик» обучаются в одном классе?*

6. *Какие меры в отношении Игоря К. и его родителей по пресечению кибербуллинга могут применить педагоги и администрация образовательного учреждения?*

3. Ситуационная задача.

Вы приступили к работе в школе. Вам необходимо составить график работы. Нужно распределить виды деятельности соответственно дням рабочей недели и норме времени по хронометражу из расчета 36-часовой рабочей недели. Необходимо включить такие виды деятельности психолога в образовательной организации: индивидуальное консультирование обучающегося, индивидуальное консультирование родителя, индивидуальное консультирование педагога, психодиагностика, коррекционно-профилактические и развивающие занятия (индивидуальные и групповые), подготовка к индивидуальной, групповой, экспертно-консультативной и профилактической работе, участие в консилиумах, комиссиях, административных совещаниях, методическое время (оформление документации), самообразование.

ОРИЕНТИРОВОЧНЫЙ ГРАФИК РАБОТЫ ПРАКТИЧЕСКОГО ПСИХОЛОГА В УЧРЕЖДЕНИИ ОБРАЗОВАНИЯ

Обед 12.00-13.00

День недели	Время	Содержание работы	Направление
-------------	-------	-------------------	-------------

Понедельник	9.00-12.00 (3 часа)		По плану
	13.00-16.00 (3 часа)		По плану
Вторник	10.00-15.00 (5 часов)		По плану
			По запросу
Вторник	15.00-18.00 (3 часа)		По плану, по запросу
Среда	9.00-11.00 (2 часа)		По плану, по запросу
	11.00-12.00 (1 час)		По плану, по запросу
	13.00-15.00 (2 часа)		По плану, по запросу
	15.00-18.00 (3 часа)		По плану
Четверг	9.00-11.00 (2 часа)		По запросу
	12.00-14.00 (2 часа)		По запросу
	14.00-17.00 (3 часа)		По плану
Пятница	9.00-13.00 (4 часа)		По плану
	14.00-17.00 (3 часа)		По плану

4. Ситуационная задача.

Вы приступили к работе в школе. Вам необходимо составить циклограмму работы психологического кабинета на неделю. Нужно распределить виды деятельности соответственно дням рабочей недели и норме времени по хронометражу из расчета 36-часовой рабочей недели. Необходимо включить такие виды деятельности психолога в образовательной организации: индивидуальное консультирование обучающегося, индивидуальное консультирование родителя, индивидуальное консультирование педагога, психодиагностика, коррекционно-профилактические и развивающие занятия (индивидуальные и групповые), подготовка к индивидуальной, групповой, экспертно-консультативной и профилактической работе, участие в консилиумах, комиссиях, административных совещаниях, методическое время (оформление документации), самообразование. Нужно включить в циклограмму формы работы со всеми субъектами образовательных отношений.

ОРИЕНТИРОВОЧНАЯ ЦИКЛОГРАММА РАБОТЫ ПСИХОЛОГИЧЕСКОГО КАБИНЕТА

День	Часы	Педагоги	Дети	Родители
<i>Понедельник</i>	10-12			
	12-14			
	15-16			
	16-17			
<i>Вторник</i>	14-16			
	16-17			
	17-18			
<i>Среда</i>	10-12			
	12-14			
	15-16			
<i>Четверг</i>	10-12			
	12-14			
	15-17			
<i>Пятница</i>	11-12			
	12-14			
	15-16			

5. Ситуационная задача

Вы приступили к работе в школе. Вам необходимо разработать план работы педагога-психолога на сентябрь. План работы — документ, определяющий цели и задачи (стратегию) профессиональной деятельности практического психолога учреждения образования на определенный период. Содержание плана определяется концепцией профессиональной деятельности практического психолога. Если она отвечает общей психологической цели — обеспечению психического здоровья детей и содействию их полноценному и своевременному развитию, то конкретизация задач психологической деятельности осуществляется по следующим направлениям: работа с детьми, работа с родителями, работа с педагогами. В плане фиксируются виды деятельности, раскрывается их содержание и форма проведения с указанием примерных сроков их

выполнения.

В регистрационном разделе плана фиксируются все основные виды, направления и формы деятельности психолога образования, принятые к реализации. Это могут быть:

➤ Диагностика, предполагающая:

- первичное (полное углубленное) и динамическое (повторное) обследования;
- групповая диагностика (в том числе проведение социометрических обследований).

➤ Коррекционно-развивающая работа:

- индивидуальные занятия;
- групповые формы работы с детьми.

➤ Консультационная работа:

ФОРМА ПРЕДСТАВЛЕНИЯ ПЛАНА РАБОТЫ ПЕДАГОГА-ПСИХОЛОГА

№ п/п	Название работы	Условия проведения	Ответственный	Срок проведения	Предполагаемый результат
1	2	3	4	5	6

Пункт 2 может содержать как название разового мероприятия (собрание, консультация, беседа, урок и пр.), так и название программы деятельности по определенному направлению (например, проведение диагностического обследования). Во втором случае должны быть подпункты пункта 2, каждый из которых имеет свой срок и результат. Пункт 6 должен быть изложен в форме конкретных результатов, допускающей контроль за исполнением. В пункте 4, если ответственность за исполнение распределяется между несколькими исполнителями, должно быть указано содержание ответственности (например, оформление помещения, подбор участников, проведение тренинга и т.д.).

6. Ситуационная задача

Вы приступили к работе в школе. Вам необходимо разработать план работы педагога-психолога на сентябрь. План работы — документ, определяющий цели и задачи (стратегию) профессиональной деятельности практического психолога учреждения образования на определенный период. Содержание плана определяется концепцией профессиональной деятельности практического психолога. Если она отвечает общей психологической цели — обеспечению психического здоровья детей и содействию их полноценному и своевременному развитию, то конкретизация задач психологической деятельности осуществляется по следующим направлениям: работа с детьми, работа с родителями, работа с

педагогами. В плане фиксируются виды деятельности, раскрывается их *содержание* и *форма* проведения с указанием примерных *сроков* их выполнения.

В регистрационном разделе плана фиксируются все основные виды, направления и формы деятельности психолога образования, принятые к реализации. Это могут быть:

- Диагностика, предполагающая:
 - первичное (полное углубленное) и динамическое (повторное) обследования;
 - групповая диагностика (в том числе проведение социометрических обследований).
- Коррекционно-развивающая работа:
 - индивидуальные занятия;
 - групповые формы работы с детьми.
- Консультационная работа:

ФОРМА ПРЕДСТАВЛЕНИЯ ПЛАНА РАБОТЫ ПЕДАГОГА-ПСИХОЛОГА

№	Виды деятельности	Адресат	Планируемые мероприятия	Сроки	Примечание
1	Диагностика				
2	Развивающая и коррекционная работа				
3	Консультирование				
4	Профилактико-просветительская работа				
5	Экспертная работа				
6	Организационно-методическая работа				

7. Ситуационная задача

Вы приступили к работе в дошкольном образовательном учреждении. Вам необходимо составить дифференцированный план работы на сентябрь.

Дифференцированный план представляет собой конкретизированный по видам профессиональной деятельности объем работы практического психолога в условиях учреждения. Планирование психологических мероприятий осуществляется, как правило, на срок, не менее месяца.

Заполните колонку 6 «Средства профессиональной деятельности» строки 1 «Психодиагностика». Включите туда перечень конкретных психодиагностических методик в соответствии с поставленной целью и задачами.

ОРИЕНТИРОВОЧНЫЙ ПЛАН РАБОТЫ ПРАКТИЧЕСКОГО ПСИХОЛОГА ДОШКОЛЬНОГО УЧРЕЖДЕНИЯ

На _____ месяц 202_г.

№ п/п	Виды профессиональной деятельности	Цель и задачи психодиагности- ческой процедуры	Форма профессиональной деятельности	Контингент (возраст- ная группа)	Средства профессиональной деятельности	Необходимый материал и оборудование с отметкой о	Необходимость сотрудничества
1	Психодиагностика	<p>Определе- ние общей и специ- альной го- товности к школе</p> <p>Опреде- ние индии- видуаль- ных особеннос- тей психи- ческого развития детей на «выходе» из до- школьного возраста</p>	<p>Групповое диагности- ческое об- следова- ние детей</p> <p>Индиви- дуальное психоло- гическое обследо- вание</p>	<p>Подгото- вительная к школе группа</p> <p>Подгото- витель- ная к школе группа</p>		<p>В наличии</p> <p>В наличии</p>	
2	Психопрофи- лактика						
3	Психо- коррекция						
4	Консуль- тирование						
5	Психоло- гическое просвещение						
6	Психоло- гическое обеспечение педагогичес- кого процесса						

8. Ситуационная задача

Вы работаете в общеобразовательном учреждении. Вам необходимо организовать психолого-медико-педагогический консилиум (ПМПк). ПМПк является одной из форм взаимодействия специалистов образовательного учреждения, объединяющихся для психолого-медико-педагогического сопровождения обучающихся, воспитанников с отклонениями в развитии и/или состояниями декомпенсации.

Задание:

1. Определите состав специалистов, которые войдут в ПМПк.
2. Перечислите требования к руководителю ПМПк.
3. Составьте перечень нормативно-правовых актов, которые будут являться законодательным основанием работы ПМПк.

9. Ситуационная задача.

Вы работаете в общеобразовательном учреждении и входите в состав психолого-медико-педагогического консилиума. По инициативе образовательного учреждения с согласия родителей ПМПк было проведено обследование обучающегося. На заседании ПМПк было составлено коллегиальное заключение: направить обучающегося на областную психолого-медико-педагогическую комиссию (ПМПК) с целью уточнения программы обучения.

Задание:

1. Перечислите критерии оценки обучающегося, на основании которых педагог-психолог пишет заключение по результатам обследования на ПМПк.
2. Назовите условия, при которых обучающегося необходимо обследовать на ПМПК.
3. Назовите перечень документов, необходимых для обследования обучающегося на ПМПК.

10. Ситуационная задача.

Вы работаете в общеобразовательном учреждении. Вам необходимо разработать программу профилактики девиантного поведения подростков. **Целью** программы является профилактика и коррекция девиантного поведения школьников, а именно помощь в осознании форм собственного поведения; развитие личностных ресурсов и стратегий с целью адаптации к требованиям среды и изменения дезадаптивных форм поведения на адаптивные. Также реализация данной программы позволит достигнуть цель обучения подростков здоровому жизненному стилю и формированию стрессоустойчивой и социально адаптированной личности.

Задачи:

1. Разработайте задачи программы, которые необходимо решить, чтобы достигнуть поставленной цели.

2. Опишите участников реализации программы.

3. Напишите теоретико-методологические основания разработки и реализации программы.

11. Ситуационная задача

Вы работаете в общеобразовательном учреждении. Вам необходимо разработать программу психолого-педагогического сопровождения участников образовательного процесса «Парк инклюзивных технологий».

Цель «Парка инклюзивных технологий» – привести всех участников инклюзии (детей, родителей и педагогов) к полноценному развитию и общению, ведущему к успешному сотрудничеству, к возникновению успешных социальных отношений через комплекс эффективных авторских технологий психолого-педагогического сопровождения, апробированного в практике дошкольного инклюзивного образования.

Технологический комплекс направлен на повышение эффективности и конкурентности российского образования за счет трансформации функциональных модулей: под запрос профессионалов, для решения задач дефицита знания родителей и педагогов, а также в комплексе, для реализации инклюзивного образования специалистами образовательных учреждений, центров, в пространство которых включены дети с различными вариантами дизонтогенеза (слабослышащие, незрячие, слабовидящие, после кохлеарной имплантации, синдром Дауна, РАС, ЗПР, ТНР, ДЦП, СДВГ).

Задачи:

1. Разработайте задачи программы, которые необходимо решить, чтобы достигнуть поставленной цели.

2. Перечислите законодательные акты, которые станут нормативно-правовым основанием разработки и реализации программы.

3. Напишите теоретико-методологические основания разработки и реализации программы.

12. Ситуационная задача

Ознакомьтесь с аннотацией к коррекционно-развивающей программе психологического содействия успешной адаптации детей-сирот и детей, оставшихся без попечения родителей «Дари добро».

Проблема социального сиротства остаётся одной из острейших проблем в России. С каждым годом увеличивается число детей-сирот и детей, оставшихся без попечения родителей, а также детей, попавших в трудную жизненную ситуацию. Ребёнок часто находится в условиях дефицита позитивного общения, его жизненно важные социально-психологические потребности не удовлетворяются, что приводит к дисгармоничному развитию.

Эмоционально-личностные нарушения, которые стали причиной дезадаптации в социуме, являются основой реализации комплексного

подхода в работе с данной категорией детей, учитывая их возрастные и индивидуальные особенности.

Для оказания психолого-педагогической помощи детям-сиротам и детям, оставшимися без попечения родителей, имеющим признаки дезадаптации, была разработана коррекционно-развивающаяся программа психологического содействия успешной адаптации воспитанников сиротских учреждений «Дари добро».

Система психолого-педагогических воздействий предлагаемого курса занятий включает современные психологические технологии, позволяющие не только корректировать эмоционально-личностные нарушения, но развивать внутренние ресурсы, повышающие адаптационные возможности детей-сирот и детей, оставшихся без попечения родителей.

Программа может быть использована в практической деятельности педагогами-психологами, работающими с детьми-сиротами и детьми, оставшимися без попечения родителей, в возрасте 8-12 лет, обучающимися по общеобразовательной программе, а также с детьми с ограниченными возможностями здоровья (ОВЗ), обучающимися по специальным коррекционным программам VII и VIII вида. Данная программа может использоваться и в работе с детьми, попавшими в трудную жизненную ситуацию.

Задание:

- 1. Какие задачи психологической службы образования помогает решить данная программа?*
- 2. Перечислите законодательные акты, которые станут нормативно-правовым основанием реализации программы.*
- 3. Напишите теоретико-методологические основания разработки и реализации программы.*

13. Ситуационная задача

Ознакомьтесь с пояснительной запиской образовательной психолого-педагогической программы подготовки лиц, желающих принять на воспитание в свою семью ребенка, оставшегося без попечения родителей «Пойми меня»

В замещающих семьях возникают большие сложности на начальном этапе принятия ребенка в семью, или позднее, когда ребенок вступает в подростковый возраст. Именно в эти периоды семьи, не имеющие подготовки и лишённые сопровождения, отказываются от воспитания ребенка, расторгают договор о создании приемной семьи или отменяют опеку и даже подают в суд на отмену усыновления. Вторичный отказ может стать непреодолимой травмой для ребенка, который однажды уже лишился родителей.

Проект «Пойми меня» помогает потенциальным и уже опытным замещающим родителям получить полноценную подготовку и поддержку: психологическую, педагогическую, процедурную, юридическую.

Основные цели программы:

- Помочь кандидатам в замещающие родители принять осознанное решение по поводу приема ребенка в семью.
- Повысить уровень родительских психолого-педагогических компетенций.
- Способствовать успешной адаптации приемного ребенка в семье; снижению риска возврата ребенка в государственное учреждение.

Задание:

1. *Какие задачи психологической службы образования помогает решить данная программа?*
2. *Перечислите законодательные акты, которые станут нормативно-правовым основанием реализации программы.*
3. *Напишите теоретико-методологические основания разработки и реализации программы.*

14. Ситуационная задача

Ознакомьтесь с целью и задачами программы психолого-педагогического сопровождения педагогов по проблеме персонифицированного обучения старшеклассников в период реализации ФГОС «Ступени».

Программа «Ступени» предназначен для педагогов образовательных организаций. Предлагаемая образовательная (просветительская) психолого-педагогическая программа «Ступени» предназначена для педагогов образовательных организаций. Она направлена на формирование благоприятного эмоционально-психологического климата; снижение уровня тревоги; повышение психологической культуры и грамотности; развитие профессиональной рефлексивной позиции деятельности педагога, развитие у педагогов креативного мышления.

Представленная система работы позволяет совершить корректировку:

- стиля преподавания педагогов,
- профессиональной рефлексивной позиции деятельности учителя,
- развитие умения не стандартного мышления.

Целью программы является развитие профессиональной рефлексивной позиции деятельности учителя, саморегуляции, преодоление психологических барьеров в педагогической деятельности педагога, развитие креативного мышления.

Задачи:

1. сформировать благоприятный эмоционально-психологический климат в коллективе;
2. снизить уровень тревоги у педагогов;
3. повысить психологическую культуру и грамотность;
4. развить профессиональную рефлексивную позицию деятельности педагога;

5. развитие креативного мышления педагога в целях умения видеть разные варианты постановки неординарных задач для детей.

Задание:

1. *Какие задачи психологической службы образования помогает решить данная программа?*

2. *Перечислите законодательные акты, которые станут нормативно-правовым основанием реализации программы.*

3. *Напишите теоретико-методологические основания разработки и реализации программы.*

15. Ситуационная задача.

Ознакомьтесь с описанием, целью и задачами практико-ориентированной программы сопровождения родителей детей групп комбинированной направленности «Песочная страна».

Основная задача программы состоит в том, чтобы способствовать расширению объема психолого-педагогических знаний родителей, формированию гуманистически направленной психологической культуры и углублению психологической компетентности родителей (законных представителей) с целью упрочения и гармонизации детско-родительских отношений.

Оказание психолого-педагогической поддержки семье и повышение компетентности родителей (законных представителей) в вопросах развития и образования, охраны и укрепления здоровья детей – одно из ключевых направлений государственной образовательной политики в сфере дошкольного образования.

Обеспечение мам экспертными знаниями в области детской психологии одна из главных задач программы «Песочная страна», но не единственная. Современное материнство – это не только радость и счастье от близкого и родного человека рядом, но и психоэмоциональная истощенность, одиночество, высокий уровень ответственности, а также социально навязываемая гиперзначимость роли матери.

Поэтому, при выборе практико-теоретической базы, в центре внимания специалистов стоит не столько ребёнок, сколько фигура ресурсной матери, как основного необходимого условия для воспитания здорового, психологически устойчивого и счастливого ребенка.

Цель проекта: создание основы для гармоничного общения родителей с детьми через повышение уровня психолого-педагогической компетентности и инклюзивной культуры родителей, а также психоэмоциональная поддержка матерей воспитанников ДОУ.

Задачи семейного клуба «Песочная страна»:

- уточнять и формировать у родителей (лиц их заменяющих) представления о психолого-педагогических особенностях развития дошкольника и становлении личности ребенка;

- способствовать преодолению затруднений в детско-родительских отношениях;

- повышать уровень личностной комфортности детей и взрослых в семье и ДООУ в условиях инклюзивной практики;
- формировать открытые, партнерские и конструктивные отношения между родителями и специалистами ДООУ;
- способствовать нахождению и построению баланса между интересами и потребностями ребенка, семьи и своими личными.

Задание:

- 1. Какие задачи психологической службы образования помогает решить данная программа?*
- 2. Перечислите законодательные акты, которые станут нормативно-правовым основанием реализации программы.*
- 3. Напишите теоретико-методологические основания разработки и реализации программы.*

16. Ситуационная задача

Ознакомьтесь с актуальностью программы «Развитие эмоционально-личностной и коммуникативной сфер подростков, обучающихся в интернациональной образовательной среде “Калейдоскоп успеха”»

Для России, пожалуй, нет проблемы более актуальной, более животрепещущей, чем проблема межнациональных отношений. И это понятно: ведь страна, в которой проживает более 150 наций и народностей, не может нормально жить и развиваться, если не будет достигнуто межнациональное согласие, основанное на равноправии народов, независимо от их численности, вероисповедания, особенностей культуры, быта.

Волна насилия и преступности среди молодежи не спадает. Возрастает количество межличностных, межэтнических и межконфессиональных конфликтов. Укрепление такой черты характера подростка, как агрессивность, является одной из серьезных опасностей, которые возникают на пути личностного развития ребёнка в современном обществе, чреваты человеческими конфликтами. Жестокость, нетерпимость к сверстникам, людям иных национальностей, убеждений, социального положения чаще всего являются недостатком воспитания.

В настоящее время национальной доктриной является воспитание человека культуры, приверженного общечеловеческим ценностям, впитавшего в себя богатство культурного наследия прошлого своего народа и народов других стран, стремящегося к взаимопониманию с ними, способного и готового осуществлять межличностное и межкультурное общение.

Подростковый и юношеский возраст – это начало осознанного восприятия мира, когда в человеке закладываются критерии добра и зла, порядочности и лживости, смелости и трусости. Поэтому эти возраста являются одним из

основных этапов воспитания, в котором воспитываются основные принципы гуманной жизни.

У подрастающего поколения необходимо формировать уважение к другим народам и культурам, готовность к деловому сотрудничеству и взаимодействию, совместному решению общечеловеческих проблем; нужно научить уважать любого человека, представителя иной социокультурной группы; стимулировать желание познавать разные культуры; формировать толерантность к этническим культурам, учить предотвращать или творчески преодолевать конфликты.

В период взросления подросток остро ощущает потребность в совместной общественной деятельности, во вхождении в сообщества. В реальности межличностных отношений он предстает как целое, как живой уникальный субъект во всем многообразии своих индивидуально-неповторимых проявлений и свойств, как социальный индивид, как участник культурной жизни общества, как субъект творческой и сознательной деятельности. Вместе с тем, в современном образовании практически отсутствуют методики для формирования культуры межнациональных отношений в рамках школьного образования.

Этика общения — неотъемлемый компонент культуры общения детей школьного возраста. В ее основе — выработанные человечеством в ходе своего исторического развития этические нормы и правила, предписывающие проявление приветливости, внимательности, доброжелательности, учтивости. Культура межнационального общения зависит от общего уровня обучающихся, от их умения воспринимать и соблюдать общечеловеческие нормы и мораль.

Таким образом, проблема формирования культуры межнациональных отношений в практической работе в образовании остаётся всё еще мало разработанной.

В силу возрастных особенностей подростки не имеют необходимых знаний, позволяющих с достаточной глубиной понимать современные этнические проблемы. Современные дети живут в новом мире, где в условиях этноса, к которому они принадлежат, поневоле включаются в ситуации пересечения многих культур (контакты со сверстниками других национальностей), в ситуации не двуязычия, а многоязычия. Это не всегда может регулироваться родителями, школой, обществом.

Задания:

- 1. Обоснуйте значимость данной программы как условия формирования психически устойчивой личности.*
- 2. Перечислите законодательные акты, которые станут нормативно-правовым основанием реализации программы.*
- 3. Напишите теоретико-методологические основания разработки и реализации программы.*

17. Ситуационная задача

Прочитайте актуальность, цель и задачи программы лекционно-практических занятий «Она», направленной на формирование ролевой идентичности у девочек подросткового возраста .

Подростковый возраст – время нового осмысления себя, мира и своих отношений с окружающими. Развивающаяся личность подростка на данном этапе взросления переживает глубокие изменения, которые делают его нетерпимым, непредсказуемым, идеалистичным и т. п. В процессе активного поиска своей идентичности внутри него борются множество ролей, персонажей, противоречивых убеждений и чувств: он больше не знает, кто он на самом деле. Идентичность в подростковом и юношеском возрасте находится на этапе формирования, и протекает с учетом двух факторов: прошел ли индивидуум через период принятия на себя обязательств относительно своей системы ценностей, установок, своего ролевого поведения и персонального будущего или нет. В связи с этим, для достижения идентичности, перед подростком ставится важная задача - объединить все то, что он знает о себе как о школьнике, друге, брате, сыне или дочери, соединить воедино, определяя образ собственного «Я», связать этот образ с прошлым и спроецировать его в будущее.

У девочек подростков в связи с более ранним развитием самосознания и вообще рефлексивно-созерцательным стилем их жизни, раньше, чем у мальчиков ровесников, проявляется интерес к проблемно-психологическим темам. Девочки гораздо чаще сверстников противоположного пола озабочены тем, что о них думают другие, значительно более ранимы, чувствительны и самокритичны. Современные девушки чаще подвержены влиянию моды и склонны отождествлять с ней себя сиюминутно.

Понятие «идентичность» в научной литературе имеет различные интерпретации.

Согласно Э. Эриксону идентичность связана с образом «Я», с осознанием собственной индивидуальности и неповторимости индивидуальных физических и психологических черт, которые обуславливают систему способов ролевого поведения.

Целью программы является развитие ролевой идентичности у девочек подросткового возраста.

Для реализации цели были поставлены следующие **задачи**:

- способствовать формированию положительного образа Я;
- обогатить представления о полоролевом поведении и функциях женщины в обществе;
- развивать умения оценивать себя, свое ролевое поведение со стороны, с точки зрения других людей;
- научить осознавать и экологично выражать собственные чувства;
- содействовать развитию ролевой эмпатии;
- активизировать процесс стремления девушек-подростков к самопознанию;

- воспитывать ответственность за принятие решений, личный выбор, действия и поступки.

Задания:

- 1. Обоснуйте значимость данной программы как условия формирования психически устойчивой личности.*
- 2. Перечислите законодательные акты, которые станут нормативно-правовым основанием реализации программы.*
- 3. Напишите теоретико-методологические основания разработки и реализации программы.*

18. Ситуационная задача

Ознакомьтесь с целью и задачами развивающей программы для родителей, воспитывающих детей в замещающих семьях «Стратегия роста»

Цели программы:

- психолого-педагогическое сопровождение приемных родителей, опекунов и усыновителей, воспитывающих в своих семьях детей, оставшихся без попечения родителей;
- выявление и формирование воспитательных компетенций, а также родительских навыков для содержания и воспитания ребенка, в том числе, для охраны его прав и здоровья, создания безопасной среды, успешной социализации, образования и развития.

Задачи:

- ознакомление опекунов, усыновителей и приемных родителей с основами законодательства в сфере защиты прав детей, а также их правами и обязанностями как замещающих родителей;
- формирование у опекунов, усыновителей и приемных родителей знаний в области детской психологии, развития ребенка и влияния его прошлого опыта на его психофизическое развитие и поведение;
- формирование у опекунов, усыновителей и приемных родителей представлений о семье как о системе и ее изменениях после появления ребенка;
- ознакомление опекунов, усыновителей и приемных родителей с особенностями протекания периода адаптации ребенка в семье, а также с причинами "трудного" поведения ребенка и способами преодолеть такое поведение;
- оказание профессиональной помощи, поддержки и сопровождения замещающей семье.

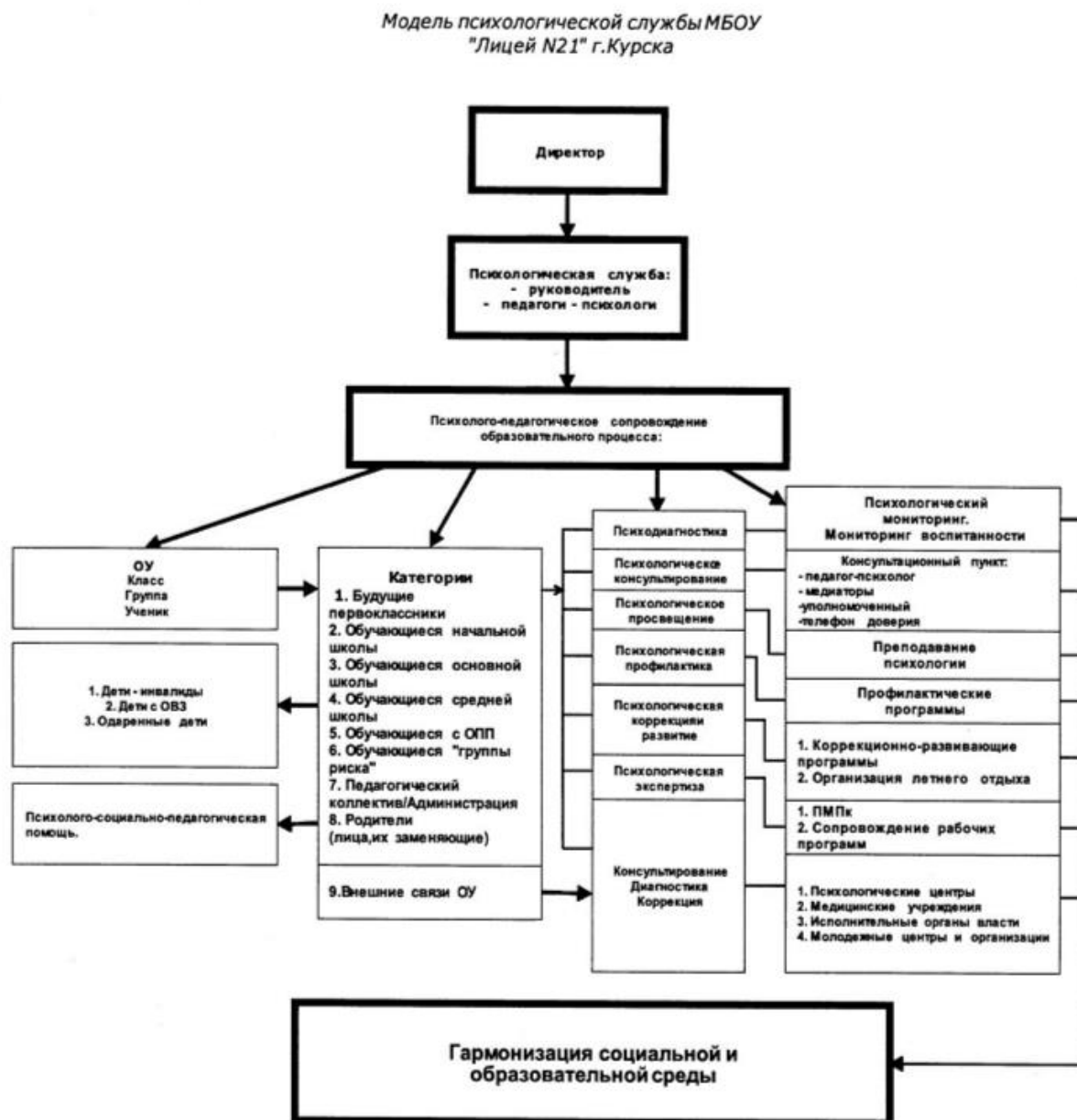
Задания:

- 1. Обоснуйте значимость данной программы как условия формирования психически устойчивой личности.*
- 2. Перечислите законодательные акты, которые станут нормативно-правовым основанием реализации программы.*

3. Напишите теоретико-методологические основания разработки и реализации программы.

19. Ситуационная задача

Ознакомьтесь с моделью организации работы психологической службы в системе образования МБОУ «Лицей №21 г. Курска».



Задания:

1. Назовите уникальность и достоинства данной модели психологической службы.

2. Перечислите ресурсы, необходимые для эффективного функционирования данной модели психологической службы.

3. Напишите научно-методические основания реализации данной модели психологической службы.

20. Ситуационная задача

Ознакомьтесь с актуальностью и целью развивающей программы «Мир вокруг меня», направленной на формирование ценностных ориентаций и личностное развитие подростков.

Программа «Мир вокруг меня» разработана в рамках системы профилактики наркотической, алкогольной, табачной и иных зависимостей, пропаганды здорового образа жизни представляет собой комплекс психолого-педагогических и социальных мероприятий, направленных на развитие жизненных ценностей, формирование у обучающихся положительных личностных установок на здоровый образ жизни и формирование навыков социальной адаптации, необходимых им в повседневной жизни.

Существенной частью системы профилактики является организация досуга и занятости детей во внеурочное время. Сюда включаются различные мероприятия спортивного, трудового, развлекательного, информационно-познавательного и эмоционального характера, имеющие целью развивать и формировать различные виды положительно-активной социальной деятельности и обеспечение успеха в ней.

Свободное время, оптимально организованное, связанное с учетом интересов подростка, удовлетворением его потребностей в общении, познании окружающего мира - это залог того, что подросток найдет для себя сферу реализации, будет приобщен к культурным основам, созданным человечеством. Таким образом, подросток окажется вовлеченным в активную жизнь с возможностью самореализации и целенаправленного дальнейшего развития.

Цель: формирование позитивных жизненных ценностей и развитие у обучающихся, участвующих в проекте, личностных и поведенческих характеристик, снижающих риск формирования разного рода зависимостей.

Задания:

- 1. Обоснуйте значимость данной программы как условия формирования психически устойчивой личности.*
- 2. Перечислите законодательные акты, которые станут нормативно-правовым основанием реализации программы.*
- 3. Напишите теоретико-методологические основания разработки и реализации программы.*

21. Ситуационная задача

Ознакомьтесь с целью и задачами коррекционно-развивающей программы «Я рисую на стекле», направленной на развитие эмоционально-личностной сферы дошкольников средствами песочной графики

Основная цель: Развитие эмоционально-личностной сферы дошкольников средствами песочной графики.

Задачи

1. Развивать умения детей выражать свои мысли, чувства, настроение в изобразительной деятельности; позитивное отношение к своему «Я», к сверстникам; стремление начатое дело доводить до конца.

2. Совершенствовать умения практического общения. Поддержка эмоционального комфорта и благополучия ребёнка.
3. Помогать детям в овладении техническими умениями рисования на световом стекле, умения использовать базовые приёмы создания песочных картин на стекле с подсветкой, работать пальцами обеих рук одновременно, координировать движение руки и глаза.
4. Развивать у детей интерес к искусству рисования песком на световом стекле
5. Воспитывать усидчивость, аккуратность при рисовании песочных картин.

Задания:

1. *Обоснуйте значимость данной программы как условия формирования психически устойчивой личности.*
2. *Перечислите законодательные акты, которые станут нормативно-правовым основанием реализации программы.*
3. *Напишите теоретико-методологические основания разработки и реализации программы.*

22. Ситуационная задача

Познакомьтесь с целями и задачами профилактической тренинговой психолого-педагогической программы для родителей, воспитывающих детей с ограниченными возможностями здоровья «Мы вместе»

Цели и задачи программы

Цель программы:

психологическая работа с родителями, фокусом которой становятся сепарационные процессы в семье;

повышение психолого-педагогической компетентности родителей в вопросах воспитания, развития и социальной адаптации детей с психофизическими нарушениями посредством психолого-педагогического просвещения, привлечение родителей к сотрудничеству в плане единых подходов к воспитанию и обучению ребенка.

Задачи программы:

сформировать у родителей позитивное восприятие личности собственного ребенка с нарушениями развития, стимулировать их включению ребенка в жизнь семьи;

снизить уровень тревоги у родителей;

повысить информированность родителей об основных закономерностях функционирования семей, особенностях дисфункциональных семей, особенностях и структуре семьи с особым ребенком;

повысить компетентность родителей, расширить видение родителями своих воспитательных функций в отношении ребенка с ограниченными возможностями здоровья, познакомить родителей с эффективными методами родительно-детского взаимодействия, воспитательными приемами,

необходимыми для коррекции личности ребенка, расширить репертуар ролей матери в семье;

способствовать расширению контактов с социумом, обеспечить возможность общения родителей, имеющих детей со схожими проблемами.

Задания:

1. Обоснуйте значимость данной программы как условия формирования психически здоровой личности.

2. Перечислите законодательные акты, которые станут нормативно-правовым основанием реализации программы.

3. Напишите теоретико-методологические основания разработки и реализации программы.

23. Ситуационная задача

Ознакомьтесь с актуальностью, целью и задачами профилактической программы психолого-педагогического сопровождения педагогов «Действуй!»

Психолого-педагогическая программа является профилактической и направлена на оказание психолого – педагогической помощи педагогам по решению проблем связанных с их профессиональным здоровьем. А именно – сохранением и укреплением их психологического здоровья, обучения навыкам саморегуляции, способам восстановления психоэмоционального равновесия, разрешения и безконфликтного выхода из сложных педагогических ситуаций и пр.

В настоящее время особое внимание уделяется вопросам повышения качества образования, ответственности за формирование тех основ, которые являются основополагающими в развитии и формировании личности ребенка. Деятельность в этой сфере организуется в определенных условиях, которые требуют от педагога колоссальных затрат времени, энергии и резервов здоровья личности. Огромная нагрузка ложится на педагогов, как в физическом, так и в психологическом плане. Осознается необходимость осуществления специалистами помогающих профессий профилактических мероприятий с педагогами по предупреждению нарушений и сохранению их профессионального здоровья.

В данной связи разработка и реализация психолого-педагогических программ по предупреждению нарушений и сохранению их профессионального здоровья педагогов специалистами школьных служб сопровождения имеет высокую практическую значимость.

Профессиональное здоровье учителя – это способность организма сохранять и активизировать компенсаторные, защитные, регуляторные механизмы, обеспечивающие работоспособность, эффективность и развитие личности учителя во всех условиях протекания профессиональной деятельности.

Психическое здоровье учителя – это мера способности учителя выступать активным и автономным субъектом собственной жизнедеятельности в изменяющемся мире.

Цель - создание психолого-педагогических условий для сохранения и укрепления пси-хологического здоровья педагогов.

Задачи:

1. Повышение личностного и профессионального роста учителей, в частности через повышение уровня социально-коммуникативной компетентности.
2. Повышение уровня психологического микроклимата в педагогическом коллективе.
3. Обучение педагогов методам снятия стрессового состояния, навыкам бесконфликтного общения, саморегуляции, способам и средствам немедикаментозного восстановления психоэмоционального и физического состояния
4. Активизация стремление педагогов к пониманию, осознанию и использованию внутренних ресурсов для личностного роста и сохранения собственного здоровья.

Задания:

1. *Обоснуйте значимость данной программы как условия формирования психически здоровой личности.*
2. *Перечислите законодательные акты, которые станут нормативно-правовым основание реализации программы.*
3. *Напишите теоретико-методологические основания разработки и реализации программы.*

24. Ситуационная задача

Ознакомьтесь с обоснованием актуальности и новизны профилактической программы «Круг сообщества».

В образовательных организациях периодически случаются конфликты и ситуации с причинением вреда (или сильной обиды) между учащимися, в том числе с участием их родителей, порой в конфликт втянуто большинство учеников класса, есть ситуация травли, класс поделился на враждующие группировки. Случаются правонарушения несовершеннолетних (в том числе при заведении уголовного дела либо ситуация будет рассматриваться в КДНиЗП). Предлагаемая программа направлена на конструктивное урегулирование последствий школьных конфликтов, в том числе нарушений дисциплины и правонарушений, групповых конфликтов. Типичная реакция на подобное зачастую опирается на наказание или удаление нарушителя. Программа основывается на концепции восстановительного правосудия (восстановительного подхода), ориентированного на примирение и принятие ответственности, недопущение повторения подобного и т.д. Это укрепляет взаимоотношения учеников, их родителей и педагогов в школе, что улучшает

психологический климат, взаимное уважение и доверие, что, в свою очередь, положительно влияет на образовательный процесс.

Актуальность данной программы определяется риском эскалации неурегулированных конфликтов и правонарушений для учащихся, нарушением образовательного процесса в организации в случае жалоб, втягиванием внешних структур (прокуратуры, органов управления образованием и других), а также возможными юридическими последствиями в рамках уголовного дела несовершеннолетнего (суд или КДНиЗП), работа с которыми входит в профессиональный стандарт педагога-психолога, но зачастую вызывает сложность на практике,

Новизна программы заключается в применении инновационного восстановительного подхода к реагированию на конфликты и правонарушения несовершеннолетних, направленного на передачу ответственности самим участникам конфликтной ситуации, в том числе в групповых конфликтах, правонарушениях и преступлениях несовершеннолетних. Данный подход развивается в разных странах, но в России он больше связан с традиционными общинными практиками примирения и урегулирования конфликтов.

Педагогическая целесообразность программы обусловлена применением на практике подхода, позволяющего несовершеннолетним выйти из ситуации конфликта без формирования «образа врага» и желания мести, создать круг поддерживающих людей, принятию на себя ответственности за исправление ситуации.

Задание:

- 1. Какие задачи психологической службы образования помогает решить данная программа?*
- 2. Перечислите законодательные акты, которые станут нормативно-правовым основанием реализации программы.*
- 3. Напишите теоретико-методологические основания разработки и реализации программы.*

25. Ситуационная задача

Ознакомьтесь с обоснованием новизны программы по формированию у детей младшего школьного возраста позитивной «Я-концепции» и эмоционально-позитивного, структурированного образа будущего «Волшебство каждого дня».

Программа «Волшебство каждого дня» реализует *позитивный подход* к профилактике девиантного поведения, когда в фокусе внимания оказывается не сама проблема и её последствия, а защищающий от возникновения этой проблемы личностный потенциал обучающегося. Работа по данной программе направлена на создание оптимальных условий для изменения ценностного отношения ребёнка к себе и своей жизни, формирования его личностной ответственности за своё поведение, поддержку (восстановление)

личностного и социального статуса обучающегося, а также стимулирование продуктивных моделей поведения. У детей младшего школьного возраста уже есть определенно сложившийся «образ Я» и менять его достаточно сложно. Ребёнок пытается сохранить уже сложившиеся представления о себе, ведь так привычнее, понятнее, даже если не очень приемлемо и принято. У ребенка вырабатываются своеобразные защитные механизмы. При помощи этих механизмов он старается поддержать и сохранить определенное постоянство взглядов на себя и в своём роде стремится сохранить своё лицо. Таких защитных форм поведения, на самом деле, достаточно много. Например, ученик избегает общения с учителем, оценивающим его негативно или демонстрирует ложное безразличие к порицанию окружающих, совершает необдуманные поступки, лишь бы сохранить сложившееся представление о себе. Поэтому основным методом работы была выбрана игра. Игра воспринимается детьми как привычный вид деятельности, а значит, безопасна, что позволяет быстро наладить контакт с детьми, а самое главное, обойти те защитные механизмы, которые были сформированы ранее, и обеспечить более эффективную реализацию поставленных задач. Само использование игры как метода работы с детьми младшего школьного возраста не ново, но сейчас в арсенале педагога психолога появились новые инструменты в рамках этого метода: социально-психологические настольные игры, трансформационные психологические игры, а так же инновационная реабилитационная технология «Мозартика» и другие. Эффективным инструментом работы являются и авторские игры, созданные и апробированные в ходе работы по данной программе и с успехом используемые в ходе реализации других профилактических и коррекционных программ. Так же в работе используются игры, обремененные психологическим компонентом и игры, модифицированные под решение определённых психолого-педагогических задач.

Ещё одним инструментом, который позволяет решить комплекс задач, является сторителлинг. Он способствует развитию коммуникативной культуры, расширяет познавательные возможности учащихся, а синтез сторителлинга и «Кубиков историй» позволяет тренировать у детей способность быстро адаптироваться к изменяющимся условиям, продиктованным извне и находить оптимальное решение.

Сказочная имидж-терапия - «волшебный» метод (автор А.В. Гнездилов), позволяющий «вытащить» из ребёнка то, что в нём есть, но глубоко спрятано, позволяет ему открыть в себе новые ресурсы, а значит эффективно работать над формированием позитивной «Я-концепции». Ведь сказка – это наиболее доступный материал для психической деятельности ребёнка.

Анализируя свой опыт работы с детьми данного возраста и подростками, я пришла к выводу, что для наибольшей эффективности работы и предупреждения девиантного поведения, а так же возникновения некоторых трудных жизненных ситуаций, связанных с ними в старшем возрасте, необходимо «работать с будущим в настоящем». Поэтому работа с

позитивной «Я-концепцией» ребёнка должна идти параллельно с формированием у него эмоционально-позитивного, структурированного образа будущего. Умение владеть ситуацией и выйти из непосредственной зависимости от нее в подростковом возрасте, очень ценное для жизни подростка качества. Важно и то, что понятие перспектива будущего непосредственно связано и с понятием мотивация: «Чтобы создать будущее, мы должны желать, мы должны хотеть, мы должны протянуть руки и двигаться. Будущее — это не то, что приходит к нам, а то, что мы собираемся осуществить. Нет будущего без стремления к чему-то еще и осознания возможности реализовать это» - эти слова Ж. Гюйо как нельзя лучше иллюстрируют это.

Также новизна данной программы состоит в том, что формирование позитивной «Я-концепции», позитивного образа будущего, а как следствие профилактика девиантного поведения, происходит за счёт работы эффективными технологиями, комфортными для ребёнка, которые позволяют обойти психологические защиты, а значит, максимально эффективно и результативно решать поставленные задачи.

Задание:

- 1. Какие задачи психологической службы образования помогает решить данная программа?*
- 2. Перечислите законодательные акты, которые станут нормативно-правовым основанием реализации программы.*
- 3. Напишите теоретико-методологические основания разработки и реализации программы.*

26. Ситуационная задача

Ознакомьтесь с целью и задачами комплексной программы профилактики девиантного поведения студентов «Ладонь в ладони»

Цель программы:

Создание условий для эффективной профилактики девиантного поведения обучающихся через реализацию комплексно-профилактических мероприятий.

Задачи программы:

- Формирование культуры здоровья студентов на основе осознания здоровья как ценности, формирование мотивации на здоровый образ жизни.
- Создание ситуации нетерпимого отношения ко всем видам психоактивных веществ (ПАВ).
- Создание воспитательной среды, направленной на творческое саморазвитие и самореализацию личности.
- Формирование умения сопереживать окружающим и понимать их, понимать мотивы и перспективы их поведения (формирование навыков эмпатии, аффилиации, слушания, диалога, разрешения конфликтных ситуаций, выражения чувств, принятия решений).

- Помощь в осознании своих этнических, политических, религиозных стереотипов и их влияние на поведение.

- Формирование самопринятия, позитивного отношения к себе, критической самооценки и позитивного отношения к возможностям своего развития, возможностям совершать ошибки, но и исправлять их.

Задание:

1. Какие задачи психологической службы образования помогает решить данная программа?

2. Перечислите законодательные акты, которые станут нормативно-правовым основанием реализации программы.

3. Напишите теоретико-методологические основания разработки и реализации программы.

27. Ситуационная задача

Ознакомьтесь с целью и задачами программы по профилактике буллинга среди детей подросткового возраста «Дорога добра».

Цель: профилактика буллинга среди учащихся подросткового возраста в условиях общеобразовательной школы.

Задачи:

1. Расширять способы конструктивного взаимодействия в конфликтных ситуациях;

2. Оптимизировать межличностные и межгрупповые отношения в классном коллективе;

3. Обучать навыкам самоконтроля;

4. Развивать способность понимать и принимать особенности другого человека;

5. Способствовать развитию позитивного восприятия себя и другого человека.

Задание:

1. Какие задачи психологической службы образования помогает решить данная программа?

2. Перечислите законодательные акты, которые станут нормативно-правовым основанием реализации программы.

3. Напишите теоретико-методологические основания разработки и реализации программы.

28. Ситуационная задача

Профилактическая психолого-педагогическая программа «Я выбираю жизнь в гармонии с собой» (профилактика раннего употребления подростками ПАВ).

Проблема злоупотребления психоактивными веществами остается чрезвычайно актуальной для России и требует пристального внимания. В употребление психоактивных веществ вовлекаются все новые граждане России, в первую очередь, подростки и молодежь.

Самое ценное у человека – это жизнь, а самое ценное в его жизни – здоровье, за которое бороться всеми силами становится не только актуально, но и экономически, практически, жизненно необходимо. Условия, когда болеть было выгоднее, чем работать, ушли в прошлое. Невежество в вопросах здорового образа жизни будет дорого обходиться тем, кто своевременно не позаботится о своем здоровье, здоровье своих детей и близких.

Здоровье и образование признаются приоритетами государства.

В «Национальной доктрине образования в РФ до 2025г.», «Концепции Федеральной целевой программы развития образования на 2011-2015 гг.», Законе РФ «Об образовании» и других государственных документах в качестве ведущих выделяются задачи сохранения здоровья детей, оптимизации учебного процесса, разработки здоровьесберегающих технологий обучения и формирования ответственного отношения к своему здоровью и здоровому образу жизни.

В соответствии с требованиями ФГОС основного общего образования формирование культуры здорового и безопасного образа жизни обучающихся является приоритетом деятельности образовательного учреждения, поэтому более продуктивным является представление этого направления в формате специальной программы. Состояние здоровья подрастающего поколения является важнейшим показателем эффективности государства, благополучия общества, условием выполнения педагогическим коллективом основной образовательной программы основного общего образования.

Программа основана на комплексном подходе, ориентированном не только на личность, но и на потребности человека, внутреннюю переработку, усвоение и присвоение информации. Обучение таким навыкам, как умение заводить знакомства, выбирать себе друзей и правильно общаться с ними, совместно принимать компромиссные и одновременно положительные решения; конструктивному и уверенному поведению в конфликтных и стрессовых ситуациях; правильному построению взаимоотношений с родителями способствует формированию личности с неприязнью или равнодушием к любым психоактивным веществам и развитию навыков противостояния началу употребления психоактивных веществ.

Профилактика злоупотребления ПАВ направлена в первую очередь на формирование у детей навыков эффективной социальной адаптации. Очень важно сформировать у учащихся культуру здоровья, понимание ценности здорового образа жизни. Только осознание личностной ценности здоровья, его значимости позволяет ребенку понять, почему для него опасно знакомство с психоактивными веществами.

Целенаправленная и систематически спланированная работа с учащимися по формированию культуры здоровья, способствует становлению устойчивого интереса к правилам и нормам здорового образа жизни, здоровьесберегающего и безопасного поведения.

Задания:

- 1. Обоснуйте значимость данной программы как условия формирования психически здоровой личности.*
- 2. Перечислите законодательные акты, которые станут нормативно-правовым основанием реализации программы.*
- 3. Напишите теоретико-методологические основания разработки и реализации программы.*

29. Ситуационная задача

Психолого-педагогическая краткосрочная профилактическая программа для девочек подросткового возраста по предупреждению ранней беременности и абортов.

Цели: формирование у девочек-подростков мировоззренческой компоненты, связанной с ролью женщины, её биологической функцией вынашивания и рождения ребёнка, формирование ценностных ориентаций на материнство и осознанного отношения к репродуктивному здоровью.

Задачи Программы:

- Познакомить девочек с особенностями репродуктивной сферы: строение и физиология женской репродуктивной сферы, изменения, происходящие в подростковом возрасте.
- Развивать умения и навыки осознавать и отстаивать свою позицию относительно полоролевых особенностей, аргументировать свои взгляды.
- Сформировать представления о роли женщины, о навыках материнского поведения, о женственности, о материнстве в целом.
- Сформировать положительные установки на сознательное, счастливое материнство.

Задания:

- 1. Обоснуйте значимость данной программы как условия формирования психически здоровой личности.*
- 2. Перечислите законодательные акты, которые станут нормативно-правовым основанием реализации программы.*
- 3. Напишите теоретико-методологические основания разработки и реализации программы.*

30. Ситуационная задача

Ознакомьтесь с целью и задачами программы по профилактике насилия в отношении детей и подростков «Песчинка. А если мы поговорим об этом?»

Цель программы: в целом целью программы «Песчинка» является создание эффективной системы предотвращения насилия в отношении детей и подростков. Выявление опасных ситуаций, преодоления одиночества молодых людей, оставшихся один на один со своей проблемой, повышение их способности к самостоятельным активным действиям и выявление в окружении каждого молодого человека «референтных» взрослых.

В нашей программе мы уточняем **цель:** профилактика насилия в отношении подростков, средством проведения занятий программы «Песчинка», а также

формирование у психологов или социальных педагогов образовательных учреждений навыков «референтного взрослого», но при этом каждый взрослый может стать для детей и подростков таким взрослым.

Задачи программы:

- 1) Формирование у подростков адекватной оценочной деятельности, направленной на анализ собственного поведения и поступков окружающих людей.
- 2) Информирование подростков о существующих службах оказания помощи и правилах обращения.
- 3) Привлечение внимания к данной проблеме сотрудников образовательных учреждений, обучение их распознавать опасность, которая может грозить ребенку, чтобы прийти ему на помощь и, в случае необходимости, направить в соответствующую службу и оказывать непосредственную поддержку пострадавшим детям.
- 4) Снятие психоэмоционального напряжения в подростковой группе.
- 5) Формирование у подростков положительных социально-личностных качеств, способствующих лучшему взаимопониманию при общении.

Задания:

1. *Обоснуйте значимость данной программы как условия формирования психически здоровой личности.*
2. *Перечислите законодательные акты, которые станут нормативно-правовым основанием реализации программы.*
3. *Напишите теоретико-методологические основания разработки и реализации программы.*

Шкала оценивания решения компетентностно-ориентированной задачи: в соответствии с действующей в университете балльно-рейтинговой системой оценивание результатов промежуточной аттестации обучающихся осуществляется в рамках 100-балльной шкалы, при этом максимальный балл по промежуточной аттестации обучающихся по очной форме обучения составляет 36 баллов (установлено положением П 02.016).

Максимальное количество баллов за решение компетентностно-ориентированной задачи – 6.

При необходимости выполнения обучающимся на промежуточной аттестации дополнительного задания (если обучающийся на ассессменте продемонстрировал уровень сформированности профессиональных компетенций будущего «Не соответствует ожиданиям») максимальное количество баллов для указанного обучающегося за решение компетентностно-ориентированной задачи – 3 балла.

Балл, полученный обучающимся за решение компетентностно-ориентированной задачи, суммируется с баллом, выставленным ему за тестирование.

При необходимости выполнения обучающимся на промежуточной аттестации дополнительного задания (если обучающийся на ассессменте продемонстрировал уровень сформированности профессиональных компетенций будущего «Не соответствует ожиданиям») балл, полученный обучающимся за решение компетентностно-ориентированной задачи, суммируется с баллами, выставленными ему за тестирование и выполнение дополнительного задания.

Общий балл промежуточной аттестации суммируется с баллами, полученными обучающимся по результатам текущего контроля успеваемости в течение семестра; сумма баллов переводится в оценку по дихотомической шкале в соответствии с таблицей 3.2:

Таблица 3.2 – Соответствие 100-балльной и дихотомической шкал

<i>Сумма баллов по 100-балльной шкале</i>	<i>Оценка по 5-балльной шкале</i>
100-50	зачтено
49 и менее	не зачтено

Критерии оценивания решения компетентностно-ориентированной задачи:

6-5 баллов выставляется обучающемуся, если решение задачи демонстрирует глубокое понимание обучающимся предложенной проблемы и разностороннее ее рассмотрение; свободно конструируемая работа представляет собой логичное, ясное и при этом краткое, точное описание хода решения задачи (последовательности (или выполнения) необходимых трудовых действий) и формулировку доказанного, правильного вывода (ответа); при этом обучающимся предложено несколько вариантов решения или оригинальное, нестандартное решение (или наиболее эффективное, или наиболее рациональное, или оптимальное, или единственно правильное решение); задача решена в установленное преподавателем время или с опережением времени.

4-3 балла выставляется обучающемуся, если решение задачи демонстрирует понимание обучающимся предложенной проблемы; задача решена типовым способом в установленное преподавателем время; имеют место общие фразы и (или) несущественные недочеты в описании хода решения и (или) вывода (ответа).

2-1 балла выставляется обучающемуся, если решение задачи демонстрирует поверхностное понимание обучающимся предложенной проблемы; осуществлена попытка шаблонного решения задачи, но при ее решении допущены ошибки и (или) превышено установленное преподавателем время.

0 баллов выставляется обучающемуся, если решение задачи демонстрирует непонимание обучающимся предложенной проблемы, и (или) значительное место занимают общие фразы и голословные рассуждения, и (или) задача не решена.

