

Документ подписан простой электронной подписью
Информация о владельце:
ФИО: Локтионова Оксана Геннадьевна
Должность: проректор по учебной работе
Дата подписания: 20.09.2024 13:49:55
Уникальный программный ключ:
0b817ca911e6668abb13a5d426d39e5f1c11eabbf73e943df4a4851fda56d089

МИНОБРНАУКИ РОССИИ

Федеральное государственное бюджетное образовательное
учреждение высшего образования
«Юго-Западный государственный университет»
(ЮЗГУ)

Кафедра механики, мехатроники и робототехники

УТВЕРЖДАЮ

Проректор по учебной работе

О. Г. Локтионова

« 15 » 2017 г.



ПАТЕНТНЫЙ ПОИСК В ПОИСКОВОЙ СИСТЕМЕ ФЕДЕРАЛЬНОГО ИНСТИТУТА ПРОМЫШЛЕННОЙ СОБСТВЕННОСТИ

Методические указания по выполнению практической работы по
курсу «Основы эргономики и дизайна бытовых мехатронных
приборов» для студентов направления 15.03.06 «Мехатроника и
робототехника»

Курск 2017

УДК 621

Составители: С.И. Савин, Е.Н. Политов, Л.Ю. Ворочаева

Рецензент

Кандидат технических наук, доцент *В.Я. Мищенко*

Патентный поиск в поисковой системе Федерального института промышленной собственности: методические указания к выполнению практической работы по курсу «Основы эргономики и дизайна бытовых мехатронных приборов» / Юго-Зап. гос. ун-т; сост. С.И. Савин, Е.Н. Политов, Л.Ю. Ворочаева. Курск, 2017. 14 с.

Методические указания содержат сведения о методах патентного поиска с использованием поисковой системы Федерального института промышленной собственности, а также описание и порядок выполнения практической работы.

Методические указания соответствуют требованиям программы, утверждённой учебно-методическим объединением (УМО).

Текст печатается в авторской редакции

Подписано в печать _____ . Формат 60x84 1/16
Усл.печ.л. ____ . Уч.-изд.л. ____ Тираж 10 экз. Заказ. Бесплатно.
Юго-Западный государственный университет.
305040 Курск, ул. 50 лет Октября, 94

Содержание

Краткие теоретические сведения	4
Методика выполнения практической работы	5
Задание на выполнение практической работы	13
Контрольные вопросы	14
Рекомендуемая литература	15

Методические указания направлены на формирование следующих компетенций:

ПК-4 - способность осуществлять анализ научно-технической информации, обобщать отечественный и зарубежный опыт в области средств автоматизации и управления, проводить патентный поиск.

Цель работы: изучение методов проведения патентного поиска с использованием поисковой системы Федерального института промышленной собственности.

Краткие теоретические сведения

Базы данных Федерального института промышленной собственности является удобным средством получения информации о патентах Российской Федерации. Используя открытые реестры и поисковую систему можно осуществлять поиск патентных документов по авторству, по правообладателю, по названию документа, году выпуска или номеру документа.

Федеральное государственное бюджетное учреждение «Федеральный институт промышленной собственности» создано в результате реорганизации Федерального государственного учреждения «Федеральный институт промышленной собственности Федеральной службы по интеллектуальной собственности, патентам и товарным знакам» и Федерального государственного учреждения «Палата по патентным спорам Федеральной службы по интеллектуальной собственности, патентам и товарным знакам» в форме присоединения второго учреждения к первому в соответствии с распоряжением Правительства Российской Федерации от 1 декабря 2008 г. № 1791-р.

Полное официальное наименование Института на русском языке: Федеральное государственное бюджетное учреждение «Федеральный институт промышленной собственности»; сокращенные наименования – Федеральный институт промышленной собственности, ФИПС; наименование на английском языке – Federal Institute of Industrial Property.

Методика выполнения практической работы

Для того чтобы начать работу с поисковой системой Федерального института промышленной собственности откройте сайт института (www.fips.ru) в окне браузера. Внешний вид сайта показан на рисунке 1.

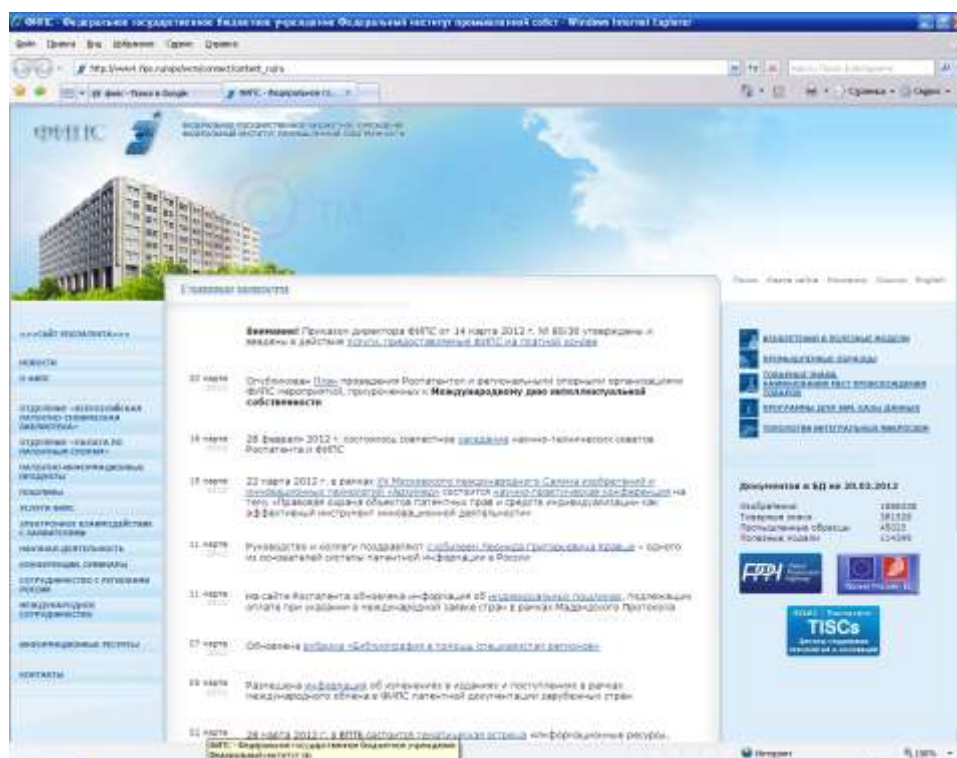


Рис. 1. Сайт Федерального института промышленной собственности

В левой части сайта расположена навигационная панель, на которой можно выбрать раздел сайта, к которому вы хотите перейти. Для перехода к поисковой системе следует выбрать строку «Информационные ресурсы» (см. рисунок 2).

>>>САЙТ РОСПАТЕНТА>>>
НОВОСТИ
О ФИПС
ОТДЕЛЕНИЕ «ВСЕРОССИЙСКАЯ ПАТЕНТНО-ТЕХНИЧЕСКАЯ БИБЛИОТЕКА»
ОТДЕЛЕНИЕ «ПАЛАТА ПО ПАТЕНТНЫМ СПОРАМ»
ПАТЕНТНО-ИНФОРМАЦИОННЫЕ ПРОДУКТЫ
ПОШЛИНЫ
УСЛУГИ ФИПС
ЭЛЕКТРОННОЕ ВЗАИМОДЕЙСТВИЕ С ЗАЯВИТЕЛЯМИ
НАУЧНАЯ ДЕЯТЕЛЬНОСТЬ
КОНФЕРЕНЦИИ, СЕМИНАРЫ
СОТРУДНИЧЕСТВО С РЕГИОНАМИ РОССИИ
МЕЖДУНАРОДНОЕ СОТРУДНИЧЕСТВО
ИНФОРМАЦИОННЫЕ РЕСУРСЫ
КОНТАКТЫ

Рис. 2. Навигационная панель на сайте Федерального института промышленной собственности

После того, как вы перешли к разделу «Информационные ресурсы» вы можете выбрать один из предложенных ресурсов. Для доступа к поисковой системе нажмите «Информационно-поисковая система». Изображение окна сайта приведено на рисунке 3.

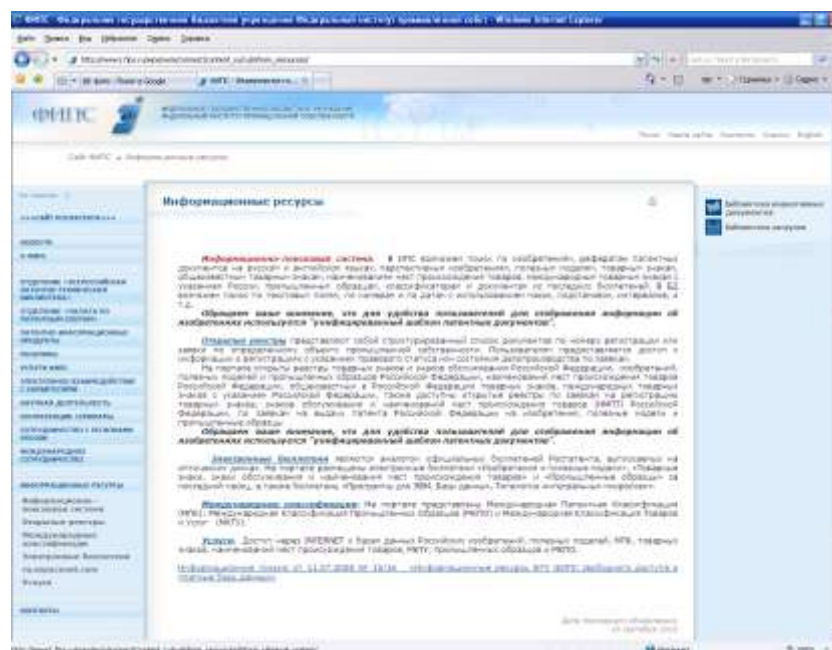


Рис. 3. Информационные ресурсы на сайте Федерального института промышленной собственности

После перехода по ссылке откроется окно «Вход в ИПК» Для того, чтобы получить доступ к базе данных вы должны ввести свой логин и пароль. Для получения доступа к бесплатным базам данных следует использовать логин **guest** и пароль **guest**. После того, как вы ввели логин и пароль, нажмите кнопку «Войти». Изображение окна входа в систему показано на рисунке 4.

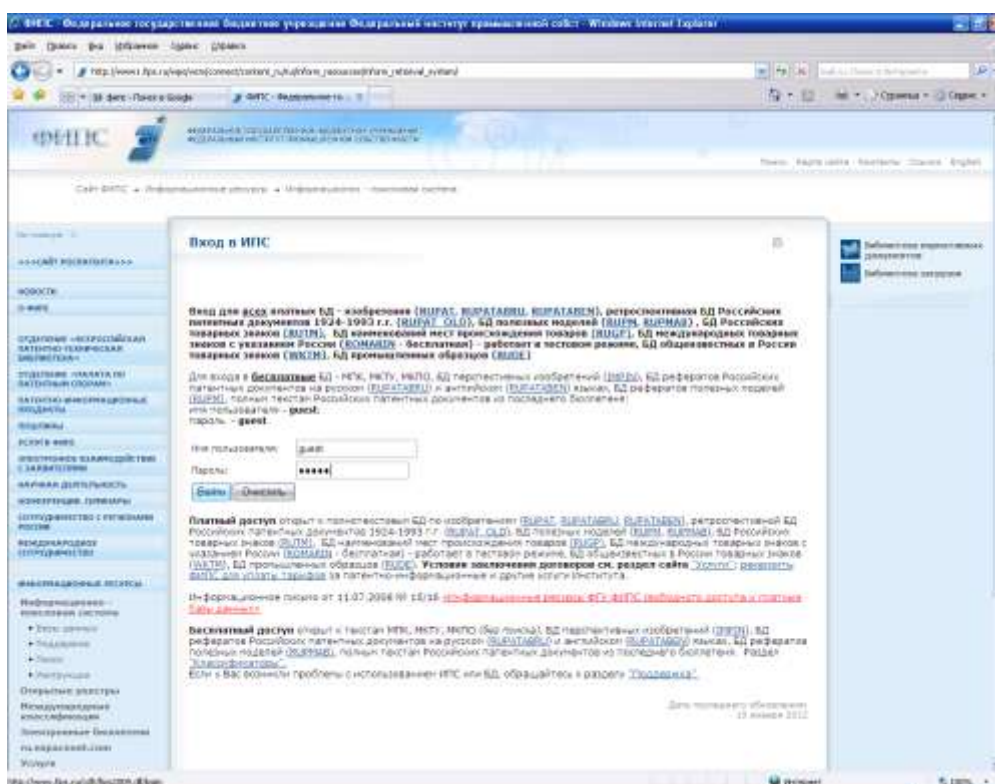


Рис. 4. Вход в информационно-поисковую систему на сайте Федерального института промышленной собственности

После входа в информационно-поисковую систему потребуется выбрать базу данных для поиска. Вам будет предложено выбрать одну из бесплатных баз данных, доступных на сайте. Изображение окна выбора базы данных показано на рисунке 5.

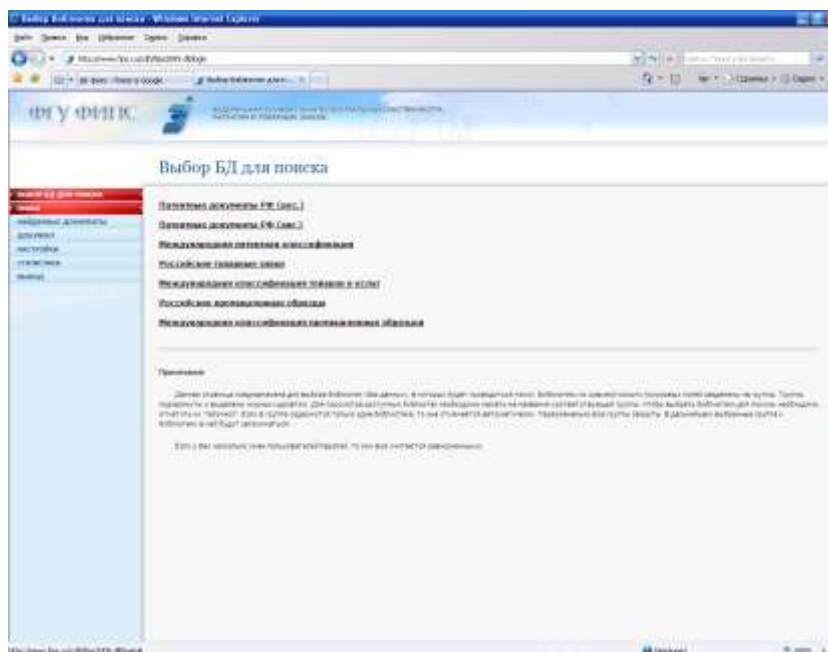


Рис. 5. Выбор баз данных для поиска в информационно-поисковую систему на сайте Федерального института промышленной собственности

В рамках данной практической работы рекомендуется производить поиск по патентным документам Российской Федерации – рефератам российских изобретений и рефератам российских полезных моделей. Для выбора указанных баз данных следует расставить галочки как это показано на рисунке 6.

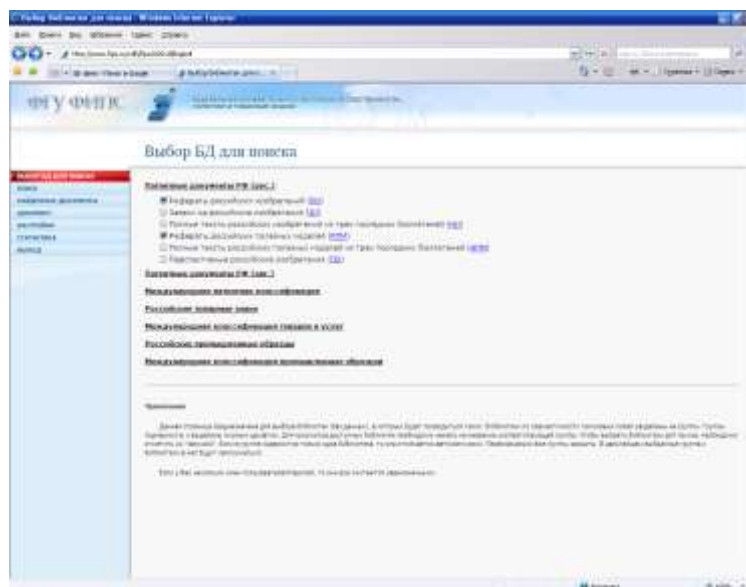


Рис. 6. Выбранные базы данных для поиска в информационно-поисковую систему на сайте Федерального института промышленной собственности

После выбора баз данных для поиска следует заполнить форму, представленную на окне «Поисковый запрос». В поле «Основная область запроса» введите слово или фразу, которую необходимо найти. В качестве результатов будут выданы все патентные документы, содержащие упоминание слова или фразы. Пример показан на рисунке 7.

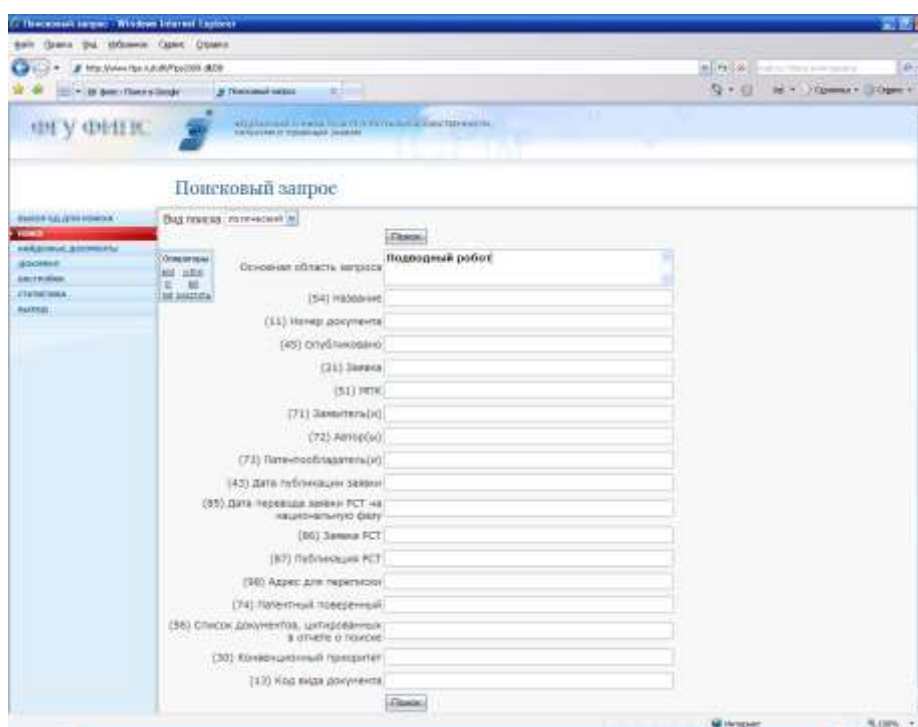


Рис. 7. Заполнение поля «Основная область запроса»

После заполнения поля «Основная область запроса» можно нажать на кнопку «Поиск», чтобы получить результаты поиска по выбранным базам данных. Результаты поиска по запросу, показанному в примере приведены на рисунке 8.

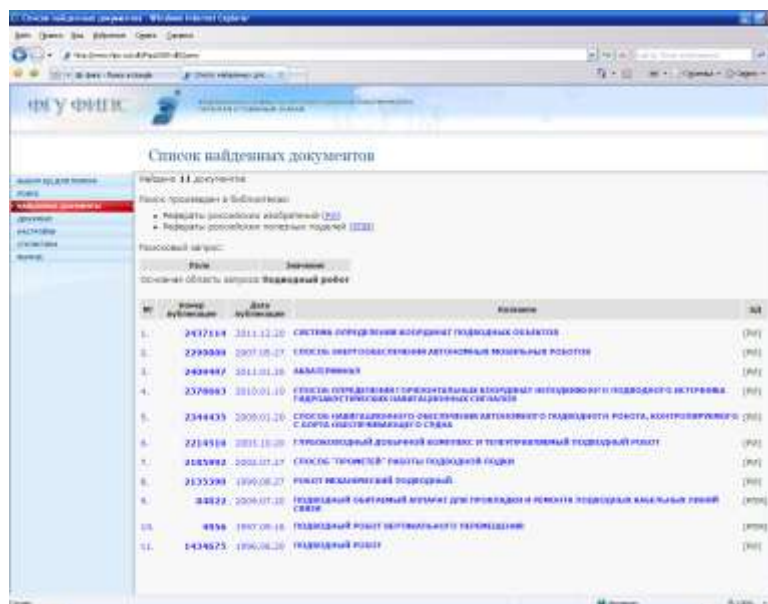


Рис. 7. Результаты поиска по запросу «Подводный робот» (основная область запроса)

Существует также возможность производить поиск по патентообладателю. Для этого следует заполнить поле «(73) Патентообладатель(и)». Пример заполнения поля показан на рисунке 8.

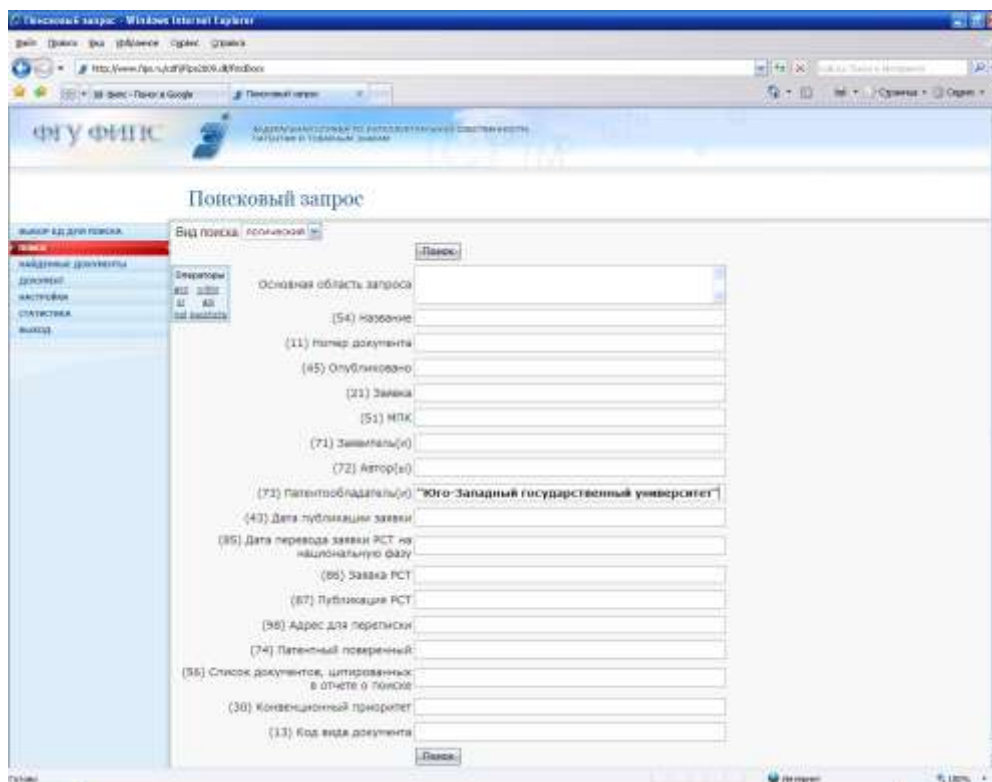


Рис. 8. Заполнение поля «(73) Патентообладатель(и)»

После заполнения поля «(73) Патентообладатель(и)» можно нажать на кнопку «Поиск», чтобы получить результаты поиска по выбранным базам данных. Результаты поиска по запросу, показанному в примере приведены на рисунке 9.

№	Номер публикации	Дата публикации	Название	Кл.
1.	2445565	2012.03.10	ИЗНАКОВАТЕЛЬНАЯ ТЕПЛОСВЯЩАЯ ПЕРЕТВОРЩИЦА	(F01)
2.	2445793	2012.03.20	УСТРОЙСТВО ДЛЯ ВЕНТИЛЯЦИИ ПОМЕЩЕНИЯ	(F01)
3.	2445276	2012.03.20	УСТРОЙСТВО ДЛЯ ВЫРАБОТКИ НЕПРЕРЫВНОГО ПОТОКА ИЗ ВАКУУМНОГО СЫРЬЯ	(F01)
4.	2444721	2012.03.10	СПОСОБ ОТДЕЛЕНИЯ КОМПЛЕКСА ЖИРНЫХ ИОННЫХ ПАРИК В ПОТОК ЖИДКОСТИ НЕИОНГА И УСТРОЙСТВО ЕГО ОСУЩЕСТВЛЕНИЯ	(F01)
5.	2443983	2012.02.27	СПОСОБ ДРУГОГО ПЕРЕКЛАДА СИСТЕМНОЙ ТРЕПЕВЫХ СЕМЕЙ ПО ДИФФЕРЕНЦИАЛЬНОМУ ДОМУ	(F01)
6.	2443048	2012.02.16	СИСТЕМА ОБОРОТНОГО ВОЗДУШООБМЕНА	(F01)
7.	2441318	2012.01.27	УСТРОЙСТВО ДВОИТРИВАЛИВНОГО КОСОВОЙ РЕЖИМА	(F01)
8.	2438644	2012.01.10	АВТОМАТИЗИРОВАННАЯ СИСТЕМА ДЛЯ ДИСТАНЦИОННОГО КОНТРОЛЯ И УПРАВЛЕНИЯ АВТОМОБИЛЕМ В НЕКОТОРЫХ СЛУЧАЯХ	(F01)
9.	2438448	2012.01.10	МУЛЬТИПОТОКОВАЯ ПАРОСИЛОВАЯ ХОЛОДИЛЬНАЯ МАШИНА	(F01)
10.	2438427	2012.01.10	УСТРОЙСТВО ДЛЯ ПРЕДОТВРАЖДЕНИЯ ОБРАЗОВАНИЯ КОНДЕНСАТНЫХ ПЛОТОВ В ГАЗОВОМ ПОТОКЕ	(F01)
11.	2437795	2012.12.27	УСТРОЙСТВО ДЛЯ УДАЛЕНИЯ КОНДЕНСАТА ИЗ СВЯЗНОГО РЕЗЕРВУАРА ЛОКОМОТИВА	(F01)
12.	2437541	2012.12.27	ПЕЧАТОВАТЕЛЬ	(F01)
13.	2437083	2012.12.20	РАСПРЕДЕЛИТЕЛЬ СЖИЖЕННОГО ПОТОКА	(F01)
14.	2435106	2012.11.27	ИЗНАКОВАТЕЛЬНЫЙ ПАРОСИЛОВАТОР-ХОЛОДИЛЬНИК	(F01)
15.	2434998	2012.11.27	ПОЛНОМОЩНАЯ МАШИНА	(F01)
16.	2434234	2012.11.10	СПОСОБ ОПРЕДЕЛЕНИЯ ПАРАМЕТРОВ МНОГОЭЛЕМЕНТНЫХ ДВУХТОПЛИВНЫХ И УСТРОЙСТВО ДЛЯ ЕГО РЕАЛИЗАЦИИ	(F01)
17.	2433588	2012.11.10	МИКРОПРОЦЕССОРНЫЙ СИМБИОТИЧЕСКИЙ АККУМУЛЯТОР	(F01)
18.	2433586	2012.11.10	СПОСОБ ИЗМЕНЕНИЯ ПАРАМЕТРОВ ВОЗДУШНОГО ПЕРЕКЛАДА ЖИДКОСТЬ - ЖИДКОСТЬ В ПОТОКЕ РАСТВОРА	(F01)
19.	2433366	2012.11.10	СИСТЕМА ОБОРОТНОГО ВОЗДУШООБМЕНА	(F01)
20.	2433093	2012.11.10	УСТРОЙСТВО ДЛЯ ВЫРАБОТКИ НЕПРЕРЫВНОГО ПОТОКА ИЗ ВАКУУМНОГО СЫРЬЯ	(F01)

Рис. 9. Результаты поиска по запросу «Юго-Западный государственный университет» ((73) Патентообладатель(и))

Для того, чтобы произвести поиск по патентам конкретного патентообладателя, необходимо одновременно заполнить два поля – «Основная область запроса» и «(73) Патентообладатель(и)». Пример показан на рисунке 10.

Рис. 10. Заполнение полей «Основная область запроса» и «(73) Патентообладатель(и)»

После заполнения поле «(73) Патентообладатель(и)» и «Основная область запроса» можно нажать на кнопку «Поиск», чтобы получить результаты поиска по выбранным базам данных. Результаты поиска по запросу, показанному в примере, приведены на рисунке 11.

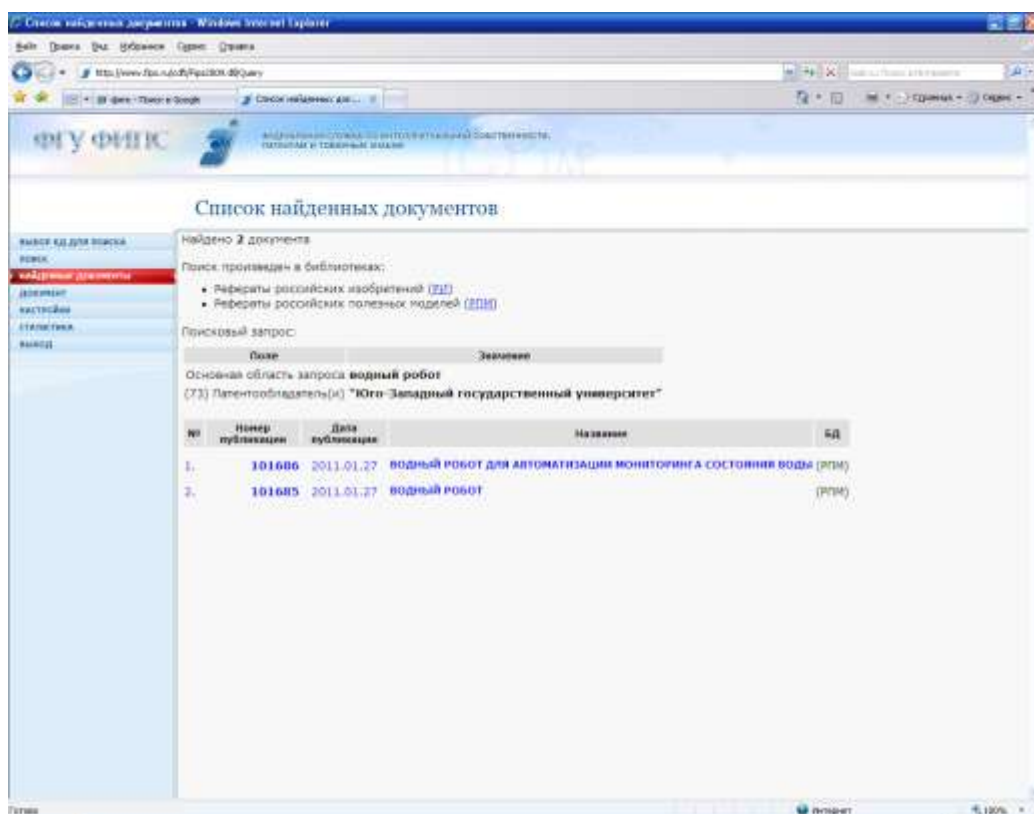


Рис. 11. Результаты поиска по запросу «Водный робот» (основная область запроса) и «Юго-Западный государственный университет» ((73) Патентообладатель(и))

Задание на выполнение практической работы

Задание на выполнение практической работы следует выбирать из таблицы 1 в соответствии с номером студента в списке группы. Каждый студент должен произвести семь запросов к поисковой системе.

Таблица 1 Задания на выполнение практической работы

Вариант	Запрос №1 (основная область запроса)	Запрос №2	Запрос №3
1	Трансформатор	Произвести три запроса по патентообладателю	Произвести три запроса по патентообладателю в сочетании с запросом по основной области запроса
2	Подъемный кран	Произвести три запроса по автору	Произвести три запроса по автору в сочетании с запросом по основной области запроса
3	Сверло	Произвести три запроса по номеру документа	Произвести три запроса по патентообладателю в сочетании с запросом по основной области запроса
4	Колесный робот	Произвести три запроса по автору	Произвести три запроса по автору в сочетании с запросом по основной области запроса
5	Ковш	Произвести три запроса по номеру документа	Произвести три запроса по патентообладателю в сочетании с запросом по основной области запроса
6	Трубопровод	Произвести три запроса по номеру документа	Произвести три запроса по автору в сочетании с запросом по основной области запроса
7	Холодильная камера	Произвести три запроса по патентообладателю	Произвести три запроса по патентообладателю в сочетании с запросом по

		тею	основной области запроса
8	Микроволновая печь	Произвести три запроса по номеру документа	Произвести три запроса по автору в сочетании с запросом по основной области запроса
9	Конвейер	Произвести три запроса по автору	Произвести три запроса по патентообладателю в сочетании с запросом по основной области запроса
10	Гусеницы	Произвести три запроса по патентообладателю	Произвести три запроса по автору в сочетании с запросом по основной области запроса

В отчёте о выполнении практической работы должны быть показаны результаты каждого запроса и заполненная форма поиска.

Контрольные вопросы

1. Что такое Федеральный институт промышленной собственности?
2. Какого рода охранные документы можно искать с помощью поисковой системы Федерального института промышленной собственности?
3. Какие базы данных, из предоставляемых Федеральным институтом промышленной собственности, являются бесплатными?
4. Каким образом можно воспользоваться поисковой системой, предоставляемой Федеральным институтом промышленной собственности?
5. По каким параметрам можно искать патентные документы с помощью поисковой системы Федерального института промышленной собственности?
6. Можно ли искать с помощью поисковой системы Федерального института промышленной собственности патентные документы по двум и более признакам? Каким образом?
7. Каким образом можно производить поиск патентных документов конкретного автора?

Рекомендуемая литература

1. Сергеев А. П. Право интеллектуальной собственности в Российской Федерации [Текст]: учебник. - 2-е изд., перераб. и доп. - М.: Проспект, 2006. - 752 с.
2. Земляничин М. А. Изобретательский уровень-условие патентоспособности изобретения. - М.: ИНИЦ Роспатента, 2002. - 121 с.
3. Дозорцев В. А. Интеллектуальные права. Понятие, система, задачи кодификации [Текст]: сборник статей. - М.: Статут, 2005. - 416 с.
4. Китайский В. Е. Объекты патентного права: получение охраны [Текст]. - М.: Патент, 2008. - 285 с.: ил.
5. Рузакова О. А. Право интеллектуальной собственности [Текст]: учебно-практическое пособие. - М.: Элит, 2005. - 335 с.
6. Сайт Федерального института промышленной собственности [Электронный ресурс]: www.fips.ru.