

Документ подписан простой электронной подписью
Информация о владельце:
ФИО: Емельянов Сергей Геннадьевич
Должность: ректор
Дата подписания: 06.06.2024 13:55:07
Уникальный программный ключ:
9ba7d3e34c012eba476ffd2d064cf2781953be730df2374d16f3c0ce536f01c6

ЮЗГУ

МИНОБРНАУКИ РОССИИ
Федеральное государственное бюджетное
образовательное учреждение высшего образования
«Юго-Западный государственный университет»

Система менеджмента качества

Утверждаю

Ректор университета

(должность)



С.Г. Емельянов

«13» 05 2021 г.

ПОЛОЖЕНИЕ О СТРУКТУРНОМ ПОДРАЗДЕЛЕНИИ

Кафедра региональной экономики и менеджмента

(наименование структурного подразделения)

ПСП 07-64.181–2021

(Издание 5)

Введено: взамен ПСП 07-64.181-2018 «Кафедра региональной экономики и менеджмента» *(Издание 4)*

Содержание

1 Общие положения	3
2 Организационная структура	4
3 Цели и задачи	4
4 Функции	5
4.1 Функции в области образовательной деятельности	5
4.2 Функции в области воспитательной деятельности	6
4.3 Функции в области научной деятельности	7
4.4 Функции научно-образовательного центра «Системные исследования экономики, менеджмента и публичного управления»	7
4.5 Функции научно-исследовательской лаборатории «Аксиологические основы управления бизнес-процессами социально-экономических систем»	8
4.6 Функции в области менеджмента	8
5 Ответственность	10
6 Полномочия	11
7 Взаимодействие с другими подразделениями университета и сторонними организациями	12
Приложение А (обязательное) Схема организационной структуры кафедры	13
Приложение Б (обязательное) Перечень направлений подготовки специальностей), закреплённых за кафедрой	14
Приложение В (обязательное) Сведения о реализации программ высшего образования – программ подготовки научно-педагогических кадров в аспирантуре	15
Лист согласования	18
Лист ознакомления	19
Лист регистрации изменений	20

1 Общие положения

1.1 Кафедра региональной экономики и менеджмента (далее – кафедра) (сокращенное наименование – кафедра РЭМ) создана приказом ректора университета от 15.12.2008 г. №642, путем переименования кафедры менеджмента, созданной приказом ректора университета от 18.11.2008 г. №562 на основании решения ученого совета от 31.10.2008 г. №3.

1.2 Кафедра является основным структурным подразделением университета, обеспечивающим осуществление образовательного процесса, воспитательной, методической, научно-исследовательской работы и других видов деятельности в соответствии с настоящим положением.

1.3 Кафедра не является юридическим лицом, все договоренности и соглашения кафедры с другими организациями носят характер предварительных и вступают в действие после подписания соответствующего соглашения или договора ректором университета, действующим от имени университета на основании Устава университета.

1.4 Основанием для изменения структуры, реорганизации (ликвидации) кафедры является приказ ректора университета, изданный на основании решения ученого совета университета.

1.5 Кафедра региональной экономики и менеджмента является выпускающей кафедрой в составе факультета экономики и менеджмента и непосредственно подчиняется декану факультета. Кафедра также подчиняется проректорам университета по направлениям деятельности.

1.6 Кафедру возглавляет заведующий кафедрой. Должность заведующего кафедрой относится к должностям профессорско-преподавательского состава и является выборной. Заведующий кафедрой избирается в соответствии с Федеральным законом от 29.12.2012 г. № 273-ФЗ «Об образовании в Российской Федерации», Уставом университета и положением П 08.031 «О выборах заведующего кафедрой».

1.7 В период временного отсутствия (командировка, отпуск, болезнь и т.п.) заведующего кафедрой его обязанности исполняет должностное лицо, назначенное приказом ректора университета или один из заместителей, назначенный распоряжением заведующего кафедрой.

1.8 Назначение на должности педагогических работников, относящихся к профессорско-преподавательскому составу, производится на основании избрания по конкурсу в соответствии с трудовым законодательством Российской Федерации и соответствующим положением Минобрнауки России.

1.9 Назначение на должности работников кафедры, относящихся к перечню должностей научных работников, подлежащих замещению по конкурсу, утвержденному распорядительным документом Минобрнауки России, производится приказом ректора университета на основании избрания по конкурсу в соответствии с действующим трудовым законодательством. Избрание по конкурсу осуществляется в соответствии с положением П 08.139 «О конкурсной комиссии».

1.10 Назначение на должности работников кафедры, относящихся к категории вспомогательного персонала, осуществляется приказом ректора

университета в соответствии с трудовым законодательством Российской Федерации по представлению заведующего кафедрой, согласованному с деканом факультета.

1.11 Освобождение от занимаемых должностей работников кафедры осуществляется приказом ректора университета в соответствии с действующим трудовым законодательством Российской Федерации.

1.12 Вопросы деятельности кафедры обсуждаются на заседании кафедры. Ведет заседание кафедры ее заведующий. Заседание кафедры считается правомочным, если в нем участвует не менее 2/3 списочного состава кафедры. Решение кафедры считается принятым, если за него проголосовало более 50% присутствующих на заседании кафедры.

При принятии решений по кадровым вопросам и вопросам научно-технической экспертизы в голосовании принимают участие профессор, преподаватели и научные работники кафедры.

Заседание кафедры оформляется протоколом, который подписывают секретарь заседания кафедры и заведующий кафедрой.

1.13 В повседневной деятельности кафедра руководствуется следующими документами:

- законами Российской Федерации;
- распорядительными и нормативными документами Минобрнауки России;
- Уставом университета;
- коллективным договором;
- организационными, распорядительными, и нормативными документами университета;
- положением о структурном подразделении факультета;
- настоящим положением.

2 Организационная структура

2.1 Структуру и штатную численность кафедры утверждает ректор университета, исходя из условий и особенностей деятельности подразделения, по представлению заведующего кафедрой, согласованную с деканом.

2.2 Организационная структура кафедры приведена в приложении А.

2.3 Состав должностей работников кафедры определен приказом ректора университета и отражен в штатном расписании университета.

3 Цели и задачи

3.1 Цель кафедры – удовлетворение потребностей личности и общества в интеллектуальном, культурном и нравственном развитии посредством подготовки квалифицированных кадров с высшим образованием и проведения научных исследований и разработок по профилю кафедры, постоянного повышения эффективности и совершенствования процессов и видов деятельности.

3.2 Задачи кафедры:

3.2.1 Совершенствование организации и реализации образовательного процесса по закрепленным дисциплинам (модулям) и практикам,

воспитательной, методической, научно-исследовательской и опытно-конструкторской работы, подготовки и повышения квалификации научно-педагогических кадров по профилю кафедры.

3.2.2 Формирование у обучающихся гражданской позиции, способности к труду и жизни в современных условиях.

3.2.3 Сохранение и приумножение нравственных, культурных и научных ценностей общества. Распространение знаний по профилю кафедры среди населения, повышение его образовательного и культурного уровня.

3.2.4 Анализ, оценка и совершенствование процессов и видов деятельности.

4 Функции

4.1 Функции в области образовательной деятельности

4.1.1 Реализация образовательных программ в соответствии с требованиями федеральных государственных образовательных стандартов высшего образования по направлениям подготовки (специальностям) в соответствии с приложением Б на основании имеющейся у университета лицензии на образовательную деятельность.

4.1.2 Организация и осуществление образовательного процесса по дисциплинам (модулям) и практикам в соответствии с приказом о закреплении дисциплин на высоком научном, методическом и организационном уровне в соответствии с требованиями федеральных государственных образовательных стандартов высшего образования и учетом требований потребителей.

Проведение на кафедре учебных и (или) производственных практик (в том числе в форме практической подготовки обучающихся) по образовательным программам высшего образования – программам бакалавриата, программам специалитета, программам магистратуры по направлениям подготовки (специальностям) в соответствии с приложением Б (при наличии на кафедре условий, оборудования и ресурсов, указанных в соответствующих рабочих программах практик).

4.1.3 Подготовка для участников образовательного процесса рекомендаций, учитывающих особенности и приоритетные направления подготовки обучающихся, контроль и оценка их реализации. Определение и реализация требований (рекомендаций) потребителей и участников образовательного процесса, учитывающих особенности и приоритетные направления подготовки обучающихся.

4.1.4 Организация и осуществление образовательной деятельности по образовательным программам высшего образования – программам подготовки научно-педагогических кадров в аспирантуре в соответствии с приложением В.

4.1.5 Подготовка и обсуждение программ кандидатских экзаменов, а также обеспечение представительства в экзаменационных комиссиях по приему кандидатских экзаменов.

4.1.6 Участие в разработке и реализации программ дополнительного образования.

4.1.7 Организация, подготовка и участие через представителей кафедры в проведении государственной итоговой (итоговой) аттестации.

4.1.8 Подготовка графиков выполнения обучающимися самостоятельных работ.

4.1.9 Подготовка предложений редакционно-издательскому отделу по формированию плана внутривузовских изданий.

4.1.10 Регулярный анализ результатов экзаменационных сессий, текущей успеваемости и качества подготовки обучающихся по программам бакалавриата, программам специалитета, программам магистратуры, программам подготовки научно-педагогических кадров в аспирантуре по профилю кафедры, в том числе с целью выявления резерва повышения качества обучения.

4.1.11 Оказание помощи обучающимся в организации самостоятельной работы.

4.1.12 Комплексное методическое обеспечение дисциплин, практик кафедры, включая подготовку учебников, учебных пособий, конспектов лекций, разработку учебно-методических материалов по проведению всех видов учебных занятий и контролю знаний обучающихся.

4.1.13 Участие в формировании фонда учебной, научной и методической литературы по профилю кафедры.

4.1.14 Разработка и внедрение новых, прогрессивных технологий обучения, контроля и анализа его результатов с использованием информационных технологий.

4.1.15 Использование наиболее целесообразных форм и методов преподавания, рациональное сочетание различных методических приемов, эффективное использование имеющейся современной учебной техники и лабораторного оборудования.

4.2 Функции в области воспитательной деятельности

4.2.1 Выдвижение по согласованию с деканом факультета кандидатур кураторов учебных групп, планирование, обеспечение и контроль их деятельности.

4.2.2 Реализация возможностей образовательного процесса по воспитанию нравственных, культурных и деловых качеств, обучающихся в учебно-воспитательной работе в учебное и внеучебное время.

4.2.3 Формирование у обучающихся современного научного мировоззрения и системы базовых ценностей.

4.2.4 Духовно-нравственное и военно-патриотическое воспитание у обучающихся.

4.2.5 Расширение влияния на различные категории населения посредством просвещения и пропаганды научных знаний.

4.2.6 Участие в работе по профессиональной ориентации школьников и абитуриентов, повышение их мотивации к получению качественного образования.

4.2.7 Работа по адаптации студентов-первокурсников, общественная работа.

4.2.8 Культурно-массовая и спортивно-оздоровительная деятельность.

4.2.9 Участие в проведении творческих конкурсов, олимпиад и других мероприятий, направленных на поиск и привлечение в университет одаренной, талантливой, склонной к творчеству молодежи.

4.2.10 Организация встреч руководителей, ведущих специалистов, ученых с обучающимися и профессорско-преподавательским составом кафедры.

4.2.11 Вовлечение обучающихся и работников кафедры в общественную жизнь университета, оказание содействия обучающимся в самостоятельной работе.

4.2.12 Проведение воспитательной работы с обучающимися, проживающими в студенческом городке университета.

4.2.13 Профилактика идеологии терроризма и экстремизма и антитеррористической защищенности. Организация работы по обеспечению условий для формирования у обучающихся гражданской позиции стойкого неприятия идей экстремистской и террористической направленности.

4.3 Функции в области научной деятельности

4.3.1 Организация участия работников кафедры и обучающихся в конкурсах грантов, научных программах различного уровня и других научных исследованиях и инновационных работах по профилю кафедры.

4.3.2 Организация руководства и проведения научных исследований и работ сотрудниками кафедры, студентами и аспирантами в соответствии с утвержденными планами.

4.3.3 Проведение теоретических и экспериментальных исследований на современном уровне.

4.3.4 Оценка результатов и качества проведенных научных исследований и работ.

4.3.5 Участие совместно с заинтересованными организациями во внедрении результатов научно-исследовательских и опытно-конструкторских работ в сферу реальной экономики.

4.3.6 Рассмотрение диссертаций, представленных к защите членами кафедры или, по поручению руководства университета, другими соискателями.

4.3.7 Подготовка и проведение научных (научно-практических) конференций (форумов, симпозиумов, деловых встреч и т.п.). Организация участия работников кафедры и обучающихся в научных (научно-практических) конференциях (форумах, симпозиумах, деловых встречах, олимпиадах и т.п.) и информирование работников кафедры и обучающихся о результатах.

4.3.8 Привлечение обучающихся к участию в научной, научно-исследовательской и инновационной работе.

4.3.9 Организация работы научно-образовательного центра «Системные исследования экономики, менеджмента и публичного управления».

4.3.10 Организация работы научно-исследовательской лаборатории «Аксиологические основы управления бизнес-процессами социально-экономических систем».

4.4 Функции научно-образовательного центра «Системные исследования экономики, менеджмента и публичного управления»

Функции научно-образовательного центра «Системные исследования экономики, менеджмента и публичного управления» (НОЦ СИЭМиПУ) описаны в положении ПСП 07-64-01.211–2017 «Системные исследования экономики, менеджмента и публичного управления» (Издание 1).

4.5 Функции научно-исследовательской лаборатории «Аксиологические основы управления бизнес-процессами социально-экономических систем»

Функции научно-исследовательской лаборатории «Аксиологические основы управления бизнес-процессами социально-экономических систем» (НИЛ АоУпрБП) заключаются в:

- проведении научно-исследовательских работ в области разработки и экспертизы стратегий и программ развития территорий, бизнес-планов организаций и предприятий;
- развития практических навыков у научных кадров высшей квалификации;
- реализации исследовательских проектов, выполнении НИР;
- участии в подготовке обучающихся университета по научному профилю лаборатории;
- поддержке научной инициативы обучающихся по тематике лаборатории, а также координации направлений научных исследований и методическая помощь в подготовке и написанию выпускных квалификационных работ по направлениям «Менеджмент», «Бизнес-информатика».

4.6 Функции в области менеджмента

4.6.1 Проведение маркетинговых исследований отечественного и зарубежных рынков в областях образования и науки по профилю кафедры.

4.6.2 Разработка и освоение перспективных образовательных программ и планирование научных исследований по результатам маркетинговых исследований.

4.6.3 Проведение корректирующих мероприятий по непрерывному совершенствованию качества образовательной, научной, методической, воспитательной деятельности на основе всестороннего анализа ее результатов.

4.6.4 Обеспечение обучающихся полной, достоверной и своевременной информацией по всем вопросам образовательной и научной деятельности в части, касающейся деятельности кафедры.

4.6.5 Разработка учебных планов по направлениям подготовки и специальностям согласно приложениям Б, В их согласование, утверждение и актуализация в установленном порядке.

4.6.6 Разработка рабочих программ дисциплин и программ практик, их согласование, утверждение и актуализация в установленном порядке.

4.6.7 Рассмотрение и утверждение индивидуальных планов работы преподавателей.

4.6.8 Разработка и утверждение индивидуальных учебных планов в пределах нормативного срока обучения обучающихся, контроль их выполнения.

4.6.9 Составление, обсуждение на заседании кафедры годового плана работы кафедры по форме Ф 04.020; годового отчета о работе кафедры по форме Ф 05.019; плана повышения квалификации персонала на 3 года и других планов, и отчетов, предусмотренных нормативной и распорядительной документацией университета, с оценкой результативности и эффективности их выполнения.

4.6.10 Регулярный анализ результатов экзаменационных сессий, текущей успеваемости и качества подготовки обучающихся по программам бакалавриата, программам специалитета, программам магистратуры, программам аспирантуры по профилю кафедры, в том числе с целью выявления резерва повышения качества обучения.

4.6.11 Участие в организации, руководство, контроль и анализ результатов прохождения всех видов практик обучающихся.

4.6.12 Организация и оценка результативности повышения квалификации работников кафедры.

4.6.13 Изучение, обобщение и распространение опыта работы лучших преподавателей.

4.6.14 Решение вопросов перспективного планирования подготовки кадров и конкурсного отбора кандидатов на замещение вакантных должностей.

4.6.15 Подготовка, проведение мероприятий и принятие мер по обеспечению безопасности жизни, здоровья обучающихся и работников в соответствии с инструкциями по охране труда и пожарной безопасности.

4.6.16 Контроль состояния учебных, производственных и служебных помещений, закрепленных за кафедрой.

4.6.17 Участие в мероприятиях университета по линии ГО и ЧС.

4.6.18 Проведение экспертизы диссертационных работ, научных проектов, научных статей, монографий, учебников и учебных пособий, подготовленных к опубликованию по профилю кафедры.

4.6.19 Организация учета и ведения документации в установленном порядке.

4.6.20 Контроль учебной успеваемости обучающихся, предоставление сведений в деканат факультета.

4.6.21 Подготовка (согласование) характеристик на работников и обучающихся кафедры.

4.6.22 Учет и хранение записей образовательного процесса в части, касающейся кафедры.

4.6.23 Подготовка предложений по формированию государственной экзаменационной комиссии.

4.6.24 Подготовка, оформление и верификация документации по присвоению выпускникам по результатам государственной итоговой (итоговой) аттестации, соответствующей квалификации.

4.6.25 Подготовка сведений для участия в конкурсах (рейтингах).

4.6.26 Своевременное и достоверное представление структурным подразделениям и должностным лицам отчетов (сведений) в соответствии с нормативной и распорядительной документацией университета

4.6.27 Организация взаимодействия с потребителями работ и услуг.

4.6.28 Сбор и анализ информации о требованиях потребителей и их удовлетворенности.

4.6.29 Проведение мониторинга востребованности выпускников кафедры организациями различных форм собственности.

4.6.30 Участие в содействии выпускникам в трудоустройстве, учет и анализ трудоустройства выпускников по специальностям и направлениям подготовки, закрепленным за кафедрой.

5 Ответственность

Кафедра в лице заведующего кафедрой несет ответственность за:

5.1 Качество планирования, организации и контроля образовательного, методического, научно-исследовательского, воспитательного процессов, соответствие этих видов деятельности установленным требованиям.

5.2 Своевременное и качественное выполнение функций, возложенных на кафедру.

5.3 Соответствие предоставляемых образовательных услуг и результатов научной деятельности установленным требованиям, постоянное совершенствование и повышение качества услуг и работ на основе всестороннего анализа своей деятельности и изучения требований (пожеланий) потребителей и заинтересованных сторон.

5.4 Соблюдение трудовой дисциплины, учета и отчетности.

5.5 Полноту, правильность и своевременность ведения установленной документации кафедры.

5.6 Нарушение прав и свобод обучающихся и работников кафедры.

5.7 Соответствие квалификации работников установленным требованиям, постоянное ее совершенствование.

5.8 Обеспечение соблюдения работниками и обучающимися требований техники безопасности, своевременное представление вышестоящим руководителям информации о чрезвычайных происшествиях на кафедре.

5.9 Состояние, сохранность и совершенствование материально-технической базы кафедры.

5.10 Эффективность использования материальных средств, выделенных на развитие материально-технической базы кафедры.

5.11 Нарушения действующего законодательства Российской Федерации, требований распорядительной, организационной и нормативной документации университета.

Ответственность работников кафедры определена в должностных инструкциях. Вид и степень ответственности работников кафедры определяется вышестоящим руководством университета в соответствии с действующим законодательством Российской Федерации.

6 Полномочия

Кафедра имеет право:

- 6.1 Использовать наиболее целесообразные и эффективные формы и методы обучения и воспитания.
- 6.2 Осуществлять подбор и расстановку кадров с соблюдением требований и процедур, установленных в университете.
- 6.3 Издавать распоряжения заведующего кафедрой по вопросам организации работы кафедры.
- 6.4 Принимать участие в работе приемной комиссии и вносить предложения по улучшению ее работы.
- 6.5 Принимать участие в работе советов и комиссий университета.
- 6.6 Осуществлять отбор и выдвигать наиболее одаренных обучающихся на соискание государственных, муниципальных и именных стипендий.
- 6.7 Разрабатывать и вносить предложения по совершенствованию учебной, научно-педагогической, научно-исследовательской и воспитательной деятельности.
- 6.8 Определять тематику курсовых, выпускных квалификационных работ в соответствии с требованиями федеральных государственных образовательных стандартов высшего образования.
- 6.9 Выбирать тематику, методы и средства проведения научных исследований, разрабатывать новые научные направления, принимать участие в государственных и международных научных программах, в межкафедральных, межвузовских научных исследованиях.
- 6.10 Выбирать наиболее эффективные формы и методы контроля учебной работы обучающихся.
- 6.11 В установленном порядке обжаловать приказы, распоряжения и другие организационно-распорядительные акты администрации университета.
- 6.12 С согласия ректора университета и руководства предприятия (организации, учреждения) кафедра может открывать (создавать) базовые кафедры, центры (лаборатории, научно-производственные площадки и т.п.) кафедры с размещением их на территории данных предприятий и оформлением созданных структурных подразделений в порядке, установленном законодательством Российской Федерации.
- 6.13 Оказывать консультационную и учебно-методическую помощь преподавателям и научным работникам других образовательных и научных учреждений.
- 6.14 Разрабатывать и реализовывать образовательные программы высшего образования, программы дополнительного образования, а также оказывать дополнительные образовательные услуги, в том числе и платные, в соответствии с действующим законодательством Российской Федерации, Уставом университета и положением П 65.003 «Об оказании платных образовательных услуг».
- 6.15 Осуществлять межвузовские связи с российскими и зарубежными вузами и научными центрами по вопросам, связанным с учебной и научной работой кафедры.

7 Взаимодействие с другими подразделениями университета и сторонними организациями

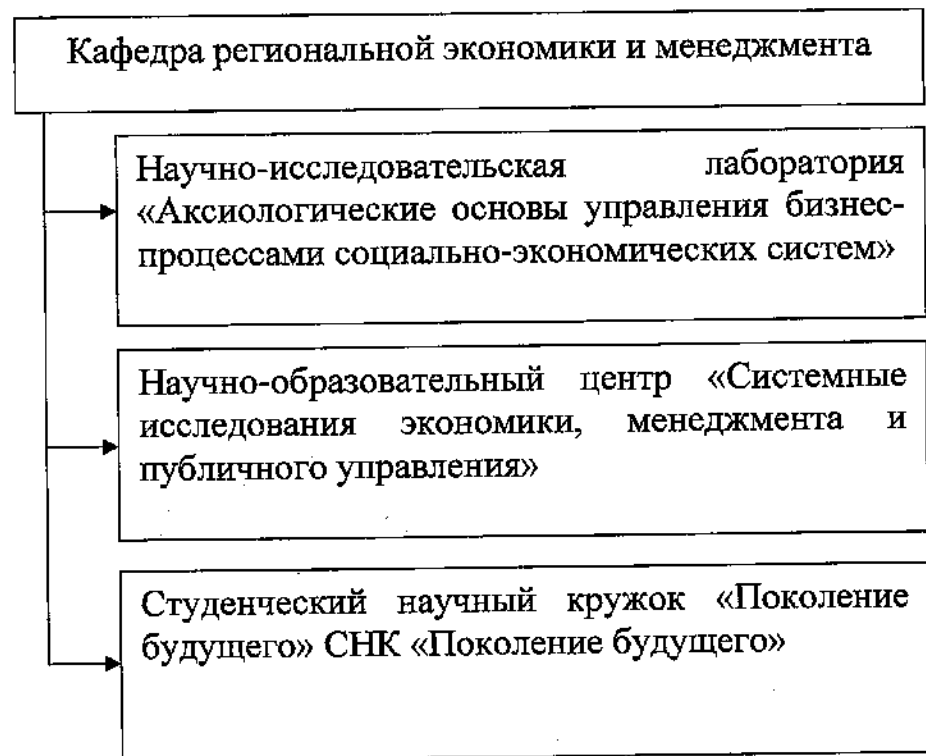
7.1 Кафедра взаимодействует и регулирует свои отношения по вопросам деятельности кафедры со всеми подразделениями университета в соответствии со структурой университета, Уставом университета, организационно-распорядительными и нормативными документами университета.

7.2 Кафедра в лице заведующего или лиц, уполномоченных заведующим кафедрой, взаимодействует со сторонними организациями по всем вопросам реализации ее функций в пределах полномочий, определенных данным положением.

Приложение А

(обязательное)

Схема организационной структуры кафедры



1

ПриложениеБ

(обязательное)

Перечень направлений подготовки (специальностей), закрепленных за кафедрой

№ п/п	Код направления подготовки (специальности)	Наименование направления подготовки (специальности)	Квалификация выпускника
1.	38.03.02	Менеджмент	Бакалавр
2.	38.04.02	Менеджмент	Магистр
3.	38.03.05	Бизнес-информатика	Бакалавр
4.	38.04.05	Бизнес-информатика	Магистр

Приложение В

(обязательное)

**Сведения о реализации программ высшего образования –
программ подготовки научно-педагогических кадров в аспирантуре**

**Перечень образовательных программ высшего образования – программ
подготовки научно-педагогических кадров в аспирантуре**

№ п/п	Код направления подготовки	Наименование направления подготовки	Наименование профиля образовательной программы	Квалификация (степень) выпускника
1.	38.06.01	Экономика	Экономика и управление народным хозяйством (менеджмент).	Исследователь. Преподаватель-исследователь
2.	38.06.01	Экономика	Экономика и управление народным хозяйством (региональная экономика).	Исследователь. Преподаватель-исследователь

**Перечень дисциплин по программам подготовки
научно-педагогических кадров в аспирантуре, закрепленных за кафедрой**

№ п/п	Индекс дисциплины	Наименование дисциплины	Наименование образовательной программы подготовки научно-педагогических кадров	Семестр
1.	Б1.Б.1	История и философия науки	38.06.01 Экономика направленность «Экономика и управление народным хозяйством (менеджмент)»	2
2.	Б1.Б.2	Иностранный язык	38.06.01 Экономика направленность «Экономика и управление народным хозяйством (менеджмент)»	2
3.	Б1.В.ОД.1	Методология науки и образовательной деятельности	38.06.01 Экономика направленность «Экономика и управление народным хозяйством (менеджмент)»	1
4.	Б1.В.ОД.2	Профессиональный иностранный язык	38.06.01 Экономика направленность «Экономика и управление народным хозяйством (менеджмент)»	1
5.	Б1.В.ОД.3	Психология педагогика и	38.06.01 Экономика направленность «Экономика и управление народным хозяйством (менеджмент)»	2
6.	Б1.В.ОД.4	Методология научных исследований при подготовке диссертации	38.06.01 Экономика направленность «Экономика и управление народным хозяйством (менеджмент)»	4
7.	Б1.В.ОД.5	Управление организацией реинжиниринг бизнес-процессов и	38.06.01 Экономика направленность «Экономика и управление народным хозяйством (менеджмент)»	3

8.	Б1.В.ОД.6	Экономика и управление народным хозяйством (менеджмент)	38.06.01 Экономика направленность «Экономика и управление народным хозяйством (менеджмент)»	6
9.	Б1.В.ДВ.1	Стратегический менеджмент	38.06.01 Экономика направленность «Экономика и управление народным хозяйством (менеджмент)»	3
10.	Б1.В.ДВ.1	Развитие форм стратегического партнерства	38.06.01 Экономика направленность «Экономика и управление народным хозяйством (менеджмент)»	3
11.	Б1.В.ДВ.2	Управление человеческими ресурсами	38.06.01 Экономика направленность «Экономика и управление народным хозяйством (менеджмент)»	4
12.	Б1.В.ДВ.2	Кадровая политика: выработка и реализация	38.06.01 Экономика направленность «Экономика и управление народным хозяйством (менеджмент)»	4
13.	Б1.Б.1	История и философия науки	38.06.01 Экономика направленность «Экономика и управление народным хозяйством (региональная экономика)»	2
14.	Б1.Б.2	Иностранный язык	38.06.01 Экономика направленность «Экономика и управление народным хозяйством (региональная экономика)»	2
15.	Б1.В.ОД.1	Методология науки и образовательной деятельности	38.06.01 Экономика направленность «Экономика и управление народным хозяйством (региональная экономика)»	1
16.	Б1.В.ОД.2	Профессиональный иностранный язык	38.06.01 Экономика направленность «Экономика и управление народным хозяйством (региональная экономика)»	1
17.	Б1.В.ОД.3	Психология и педагогика	38.06.01 Экономика направленность «Экономика и управление народным хозяйством (региональная экономика)»	2
18.	Б1.В.ОД.4	Методология научных исследований при подготовке диссертация	38.06.01 Экономика направленность «Экономика и управление народным хозяйством (региональная экономика)»	4
19.	Б1.В.ОД.5	Управление организацией и реинжиниринг бизнес-процессов	38.06.01 Экономика направленность «Экономика и управление народным хозяйством (региональная экономика)»	3
20.	Б1.В.ОД.6	Экономика и управление народным хозяйством (менеджмент)	38.06.01 Экономика направленность «Экономика и управление народным хозяйством (региональная экономика)»	6

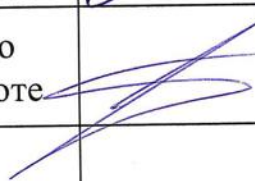

№ Индекс дисциплины	Наименование практики	Наименование образовательной программы подготовки	Семестр
1.	B2.1 Педагогическая практика	38.06.01 Экономика и управление народным хозяйством (менеджмент)	5
2.	B2.2 Научно-исследовательская практика	38.06.01 Экономика и управление народным хозяйством (менеджмент)	6
3.	B3.1 Научно-исследовательская деятельность и подготовка научно-квалификационной работы (диссертации) на соискание ученой степени кандидата наук	38.06.01 Экономика и управление народным хозяйством (менеджмент)	
4.	B2.1 Педагогическая практика	38.06.01 Экономика и управление народным хозяйством (региональная экономика)	5
5.	B2.2 Научно-исследовательская практика	38.06.01 Экономика и управление народным хозяйством (региональная экономика)	6
6.	B3.1 Научно-исследовательская деятельность и подготовка научно-квалификационной работы (диссертации) на соискание ученой степени кандидата наук	38.06.01 Экономика и управление народным хозяйством (региональная экономика)	

Перечень практик по программам подготовки научно-педагогических кадров в аспирантуре, закрепленных за кафедрой

21.	B1.B, ДВ.1 Стратегический менеджмент	38.06.01 Экономика и управление народным хозяйством (региональная экономика)	3
22.	B1.B, ДВ.1 Развитие стратегического партнерства	38.06.01 Экономика и управление народным хозяйством (региональная экономика)	3
23.	B1.B, ДВ.2 Управление человеческими ресурсами	38.06.01 Экономика и управление народным хозяйством (региональная экономика)	4
24.	B1.B, ДВ.2 Кадровая политика и реализация	38.06.01 Экономика и управление народным хозяйством (региональная экономика)	4

Лист согласования

Основание для разработки: п. 4.2.5 СТУ 02.02.003– 2012

	Должность	Подпись	Фамилия, инициалы	Дата
Разработан:	И.о. заведующе-го кафедрой		Вертакова Ю.В.	26.04.21
Проверен:	Декан факультета экономики и менеджмента		Ткачева Т.Ю.	26.04.21
Согласован:	Проректор по учебной работе		Локтионова О.Г.	28.04.21
	Начальник отдела подготовки и аттестации кадров высшей квалификации		Милостная Н.А.	27.04.21
	Начальник отдела менеджмента качества		Дмитракова Т.В.	27.04.21
	Юрисконсульт II категории		Бондарева В.В.	27.04.21

Лист ознакомления

С положением ознакомлен:

Фамилия, инициалы	Дата ознакомления	Подпись
Федорова Г.В.	19.05.2021	
Леончев С.Д.	19.05.2021	
Согалева О.В.	19.05.2021	
Симошенко С.С.	20.05.2021	
Тихотинкова М.А.	20.05.2021	
Живцова И.Р.	20.05.2021	
Половинецкая Ю.С.	21.05.2021	
Величкова Ю.В.	21.05.2021	
Бабич Т.И.	21.05.2021	
Лувинилова Д.С.	21.05.2021	
Кривошеина О.А.	21.05.2021	
Дирева М.С.	21.05.2021	
Васильева Н.Ю.	21.05.2021	
Черокина С.Ю.	21.05.21	

Лист регистрации изменений

Номер изменения	Номера страниц				Всего страниц	Дата	Основание для изменения и подпись лица, проводившего изменения
	изме- ненных	замене- нных	аннулиро- ванных	новых			
1	12	—	—	—	1	01.10.2019	Приказ от 01.10.2019 Маслов Александр #10