

Документ подписан простой электронной подписью  
Информация о владельце:  
ФИО: Локтионова Оксана Геннадьевна  
Должность: проректор по учебной работе  
Дата подписания: 08.09.2024 23:30:37  
Уникальный программный ключ:  
0b817ca911e6668abb13asd426d39e5f1c11eabbf73e943df4a4851fda56d089

**МИНОБРНАУКИ РОССИИ**  
Федеральное государственное бюджетное образовательное  
учреждение высшего образования  
«Юго-Западный государственный университет»  
(ЮЗГУ)

Кафедра финансов и кредита

УТВЕРЖДАЮ  
Проректор по учебной работе

« 08 » / 09



**МИКРОЭКОНОМИЧЕСКИЕ ТЕОРИИ И СИСТЕМЫ**

Методические рекомендации по проведению практических занятий  
для бакалавров по направлению подготовки 38.03.01 Экономика

Курск 2021

УДК 330.8

Составитель И.Г. Ершова

Рецензент

доктор экономических наук, профессор *Т.С. Колмыкова*

**Микроэкономические теории и системы:** методические рекомендации по проведению практических занятий для бакалавров по направлению подготовки 38.03.01 Экономика / Юго-Зап. гос. ун-т; сост. И.Г. Ершова.- Курск, 2021. - 65 с.: Библиогр.: с. 65.

Методические рекомендации определяют порядок проведения практических занятий. Содержат необходимые задания и критерии оценки практических занятий бакалавров, которая играет особую роль в подготовке бакалавров.

Методические рекомендации помогают сформировать студентам знания и навыки в области экономики, развить у студентов перспективное мышление и творческие способности к исследовательской деятельности, усвоить необходимые компетенции, формируемые в результате изучения учебной дисциплины.

Предназначены для студентов направления 38.03.01 Экономика.

Текст печатается в авторской редакции

Подписано в печать ..... Формат 60x84 1/16.

Усл. печ. л. 4,99. Уч.-изд. л. 4,53. Тираж 100 экз. Заказ *14481*

Бесплатно.

Юго-Западный государственный университет  
305040, г. Курск, ул. 50 лет Октября, 94.

## Тема 1. Формирование и эволюция современных микроэкономических теорий и систем

### Ключевые понятия

*Эволюция экономических взглядов в период становления микроэкономических теорий и систем (капитализм, маржиналистская революция, австрийская школа, неоклассическое направление, кейнсианство, монетаризм, институционализм).*

*Вклад российских ученых в развитие мировой микроэкономической мысли: особенности развития экономической науки в России. Традиции экономико-математической школы в России и СССР (В.К. Дмитриев, Е.Е. Слуцкий, Г.А. Фельдман, В.В. Новожилов, Л.В. Канторович).*

### Тестовые задания

1. Определите, какая теория относится к современному либерализму:

- а) посткейнсианство;
- б) традиционный институционализм;
- в) неоинституционализм;
- г) ортодоксальный марксизм.

2. Проблема, которая не является предметом изучения современного «экономикса»:

- а) социальная справедливость в распределении доходов;
- б) соответствие хозяйственной деятельности религиозным принципам;
- в) преимущества и недостатки различных социально-экономических систем;
- г) все эти проблемы.

3. Создатель первой экономико-математической модели – это:

- а) Ф. Кенэ;
- б) А. Смит;
- в) К. Маркс;
- г) Е. Бем-Баверк.

4. Проблема редкости может быть решена, если:

- а) люди смогут отказаться от конкуренции в пользу сотрудничества;

б) будут открыты новые, практически неисчерпаемые источники энергии;

в) все страны мира станут постиндустриальными обществами;

г) все сказанное неверно.

5. В какой из нижеследующих ниже троек экономических ресурсов представлены примеры только факторов производства?

а) счет в банке, хозяин магазина, сера;

б) банкир, нефть, трактор;

в) геолог, станок, деньги;

г) облигации, уголь, бригадир.

6. Кривая производственных возможностей иллюстрирует:

а) влияние дефицита и альтернативной стоимости на общество;

б) преимущества производства одного товара вместо другого;

в) изменение в цене различных продуктов;

г) альтернативную стоимость производства одного и другого товара.

7. Страна производит:

Телефоны, шт.	4	3	2	1	0
Компьютеры, шт.	0	5	10	15	20
Альтернативные издержки производства одного					

дополнительного компьютера составляют:

а)  $1/5$  телефона;

б) 1 телефон;

в)  $3/5$  телефона;

г) 4 телефона.

8. Альтернативная стоимость производства 5 табуретов равна 2 стульям при максимальном производстве табуретов 20 шт. Столяру необходимо изготовить 4 стула, при этом максимально возможный объем производства табуретов равен:

а) 10 шт.;

б) 20 шт.;

в) 8 шт.;

г) 5 шт.

9. Студент за первый год обучения заплатил 20 тыс. руб. Бросив ВУЗ, он может зарабатывать 80 тыс. руб. в год.

Одновременно работать и учиться у него не хватает времени. Величина упущенной выгоды в первый год обучения в ВУЗе равна:

- а) 100 тыс. руб.;
- б) 80 тыс. руб.;
- в) 20 тыс. руб.;
- г) 60 тыс. руб.

10. Дана графическая модель производственных возможностей экономики (рис. 1).

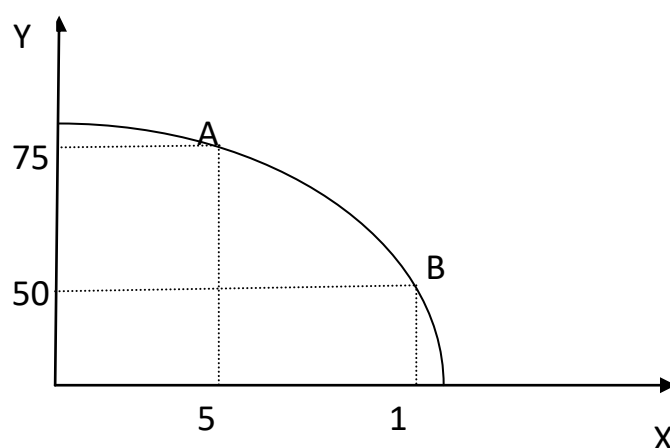


Рис. 1

Альтернативные издержки производства единицы продукции X составят:

- а) 5 ед. продукции Y;
- б) 10 ед. продукции Y;
- в) 1/5 ед. продукции Y;
- г) 50 ед. продукции Y.

11. Дана графическая модель производственных возможностей экономики (рис. 2).

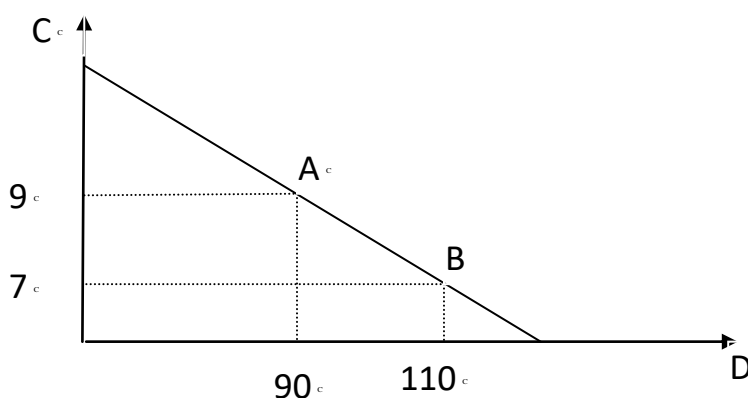


Рис. 2

Альтернативные издержки производства единицы товара С составят:

- а) 10 ед. товара D;
- б) 20 ед. товара D;
- в) 5 ед. товара D;
- г) 0,1 ед. товара D.

12. Фермер выращивает картофель и пшеницу на двух полях. Дана кривая производственных возможностей фермера (рис. 3).

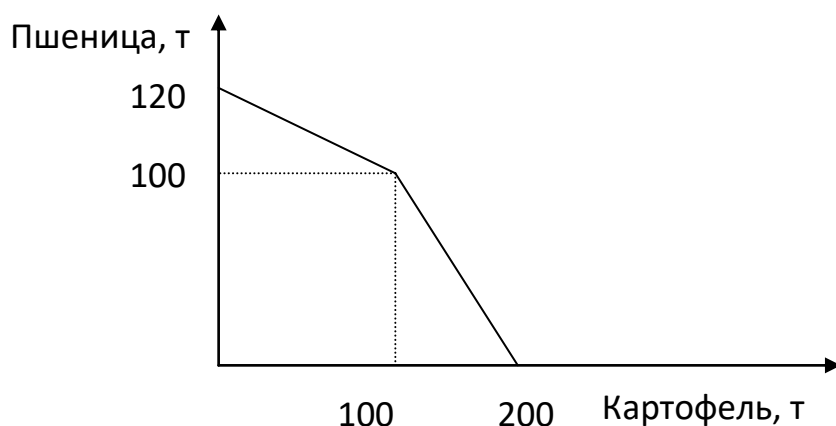


Рис. 3

Альтернативная стоимость производства 1 т картофеля, если его выращивается 150 т, составляет:

- а) 1 т пшеницы;
- б) 0,5 т пшеницы;
- в) 2 т пшеницы;
- г) 0,1 т пшеницы.

## **Тема 2. Предмет и методы микроэкономических теорий и систем**

### **Ключевые понятия**

Основные этапы в развитии представлений о предмете микроэкономических теорий и систем. Микроэкономика и макроэкономика. Метод микроэкономических теорий и систем.

Позитивная и нормативная экономическая наука. Экономическая политика.

## Тестовые задания

1. Классическая политическая экономия считает, что богатство создается:

- а) государственным регулированием экономики;
- б) при ограниченном вмешательстве государства в экономику;
- в) разделением труда;
- г) трудом в сфере материального производства.

2. В результате политики дешевых денег происходит:

- а) рост занятости;
- б) рост процентной ставки;
- в) рост объемов производства;
- г) сокращение объема инвестиций.

3. К закономерностям перехода к рыночной экономике относятся:

а) формирование разных типов рынка и рыночной инфраструктуры;

б) устранение государства от контроля над социальными процессами;

в) абсолютизация частной собственности;

г) разгосударствление экономики.

4. Спрос – это:

а) потребности населения в данном благе;

б) потребности, подкрепленные платежеспособностью покупателей;

в) доход, связанный со сбережением населения;

г) желание людей обладать одними определенными благами.

5. Увеличение предложения товаров и услуг приведет к:

а) росту цен;

б) падению цен;

в) сокращению их производства;

г) росту спроса на них.

6. Законы спроса и предложения действуют на:

а) товарном рынке;

б) финансовом рынке;

в) рынке ресурсов;

г) любом рынке.

7. При рыночной цене выше равновесной:

- а) величина спроса больше величины предложения;
- б) спрос меньше предложения;
- в) величина предложения больше величины спроса;
- г) предложение меньше спроса.

8. Возникновение избыточного спроса на товар объясняется тем, что:

- а) величина предложения превышает величину спроса;
- б) равновесная цена ниже цены товара;
- в) величина спроса превышает величину предложения;
- г) равновесная цена выше цены товара.

9. Фиксированное, неизменное количество предлагаемого товара характерно для:

- а) краткосрочного периода;
- б) долгосрочного периода;
- в) мгновенного состояния рынка;
- г) общего равновесия.

10. Если цена молока, используемого в производстве сметаны, снизится, то:

- а) увеличится объем продаж и равновесная цена;
- б) снизится равновесная цена и увеличится объем продаж;
- в) снизятся издержки производства, и кривая предложения сдвинется вправо;
- г) увеличатся доходы потребителей и кривая спроса сдвинется вправо.

11. Если потребители ожидают в будущем повышение цены на товар, то:

- а) кривая спроса сдвинется вправо;
- б) объем продаж и равновесная цена повысятся;
- в) объем продаж уменьшится, а равновесная цена повысится;
- г) кривая предложения сдвинется влево.

12. Если сократится количество производителей товара, то:

- а) кривая предложения сдвинется вправо;
- б) равновесная цена повысится, а объем продаж уменьшится;



- в) кривая спроса сдвинется влево;
- г) равновесная цена и объем продаж снизятся.

13. Увеличение спроса и сокращение предложения приведут к:

- а) увеличению равновесной цены и увеличению равновесного количества;
- б) уменьшению равновесной цены и уменьшению равновесного количества;
- в) увеличению равновесной цены и неопределенному эффекту в отношении равновесного количества;
- г) уменьшению равновесной цены и неопределенному эффекту в отношении равновесного количества.

14. Если кривая предложения перемещается на графике вправо, то это означает, что произошло:

- а) увеличение предложения;
- б) сокращение спроса;
- в) увеличение величины предложения;
- г) уменьшение величины предложения.

15. Сдвиг кривой спроса влево при прочих равных условиях ведет к:

- а) понижению цены равновесия;
- б) повышению цены равновесия;
- в) сохранению прежней цены равновесия;
- г) повышению величины предложения.

16. Функция рыночного спроса имеет вид  $Q_d = 3 - p$ , где  $p$  – рыночная цена. Функция предложения  $Q_s = 2p$ . Равновесная рыночная цена будет равна:

- а) 1;
- б) 2;
- в) 3;
- г) 1,5.

## Тема 3. Основные проблемы микроэкономической организации систем

### Ключевые понятия

Три проблемы экономической организации. Затраты и результаты. Рыночная, командная и смешанная экономики.

Кривая производственных возможностей (КПВ). Эффективность. Альтернативные издержки. Закон возрастающих вмененных издержек.

### Тестовые задания

1. Эффект дохода гласит о том, что:

а) при постоянном доходе снижение цены увеличивает покупательную способность;

б) при постоянном доходе снижение цены вызовет уменьшение покупательной способности;

в) в определенных ситуациях закон спроса нарушается, а кривая спроса получает положительный наклон;

г) с ростом дохода потребитель начинает приобретать только «престижные» товары.

2. Эффект замещения – это:

а) изменение объема и структуры потребления вследствие изменения относительной цены и перемещения из одной точки кривой безразличия в другую;

б) изменение объема и структуры потребления вследствие перемещения на более высокую или низкую кривую безразличия;

в) вытеснение из потребления низкокачественных товаров более качественными и дорогостоящими;

г) демонстрационное потребление с положительной зависимостью между ценой и количеством спроса на товар.

3. Под эффектом Веблена понимается:

а) демонстрационное потребление, то есть увеличение потребительского спроса, связанное с тем, что товар имеет более высокую цену;

б) спонтанный спрос, управляемый сиюминутным желанием;

в) изменение спроса группы людей из-за того, что другие люди потребляют данный товар;

г) изменение спроса на товар, обусловленное качествами, присущими самому товару.

4. Кардиналистская теория полезности отличается от ординалистской тем, что:

- а) считает возможным количественное измерение полезности;
- б) не применяет моделирования;
- в) не рассматривает субъективные предпочтения;
- г) ничем не отличается.

5. Кривая, показывающая зависимость изменения величины потребления товара от изменения дохода потребителя называется кривой:

- а) Энгеля;
- б) Лоренца;
- в) Лаффера;
- г) Филипса.

6. Условная единица полезности, введенная сторонниками количественного подхода для измерения удовлетворения от потребления блага – это:

- а) ютиль;
- б) экю;
- в) тратта;
- г) сеньораж.

7. Прирост общей полезности блага при увеличении потребления блага на одну единицу – это:

- а) предельная полезность;
- б) положительная полезность;
- в) единичная полезность;
- г) нарастающая полезность.

8. Ситуация, когда снижение цены приводит к уменьшению спроса, а увеличение цены – повышению спроса на некачественный или низший товар, который занимает значительное место в структуре потребления, называется эффектом:

- а) Гиффена;
- б) Веблена;
- в) сноба;

г) дохода.

9. Ситуация, в которой увеличение потребительского спроса на эксклюзивные дорогостоящие товары связано с ростом их цены, называется эффектом:

- а) Веблена;
- б) Гиффена;
- в) сноба;
- г) замещения.

10. Изменение объема и структуры потребления вследствие изменения относительной цены и перемещения из одной точки кривой безразличия в другую описывается эффектом:

- а) замещения;
- б) дохода;
- в) сноба;
- г) Веблена.

11. Кардиналистская теория полезности характеризуется тем, что:

- а) считает возможным количественное измерение полезности;
- б) не применяет моделирования;
- в) не рассматривает субъективные факторы;
- г) считает невозможным количественное измерение полезности.

12. Линия, соединяющая все точки наборов двух благ, имеющих для потребителя одинаковую общую полезность, называется кривой:

- а) безразличия;
- б) бюджетных ограничений;
- в) Энгеля;
- г) Лоренца.

13. Линия, показывающая различные комбинации двух продуктов, которые могут быть приобретены при фиксированной величине денежного дохода при данном уровне цен, называется кривой:

- а) бюджетных ограничений;
- б) безразличия;
- в) Энгеля;
- г) Лаффера.

14. Изменение потребления товаров, вызванное ростом покупательной способности при постоянных ценах, представляется как эффект:

- а) дохода;
- б) замещения;
- в) Гиффена;
- г) Веблена.

15. Закон предельной полезности гласит, что:

- а) полезность, которую приносит каждая последующая единица данного блага, не больше полезности предыдущей единицы блага;
- б) рост дохода потребителей ведет к сокращению полезности покупательных товаров;
- в) полезность, которую приносит каждая последующая единица данного блага, во много больше полезности предыдущей единицы блага;
- г) отношения предельных полезностей товаров к их ценам одинаковы.

16. Если предельная норма замещения одного блага другим равна  $1/2$  независимо от уровня потребления данного блага, то:

- а) эти блага абсолютно дополняют друг друга в потреблении;
- б) блага являются абсолютными субститутами;
- в) кривая безразличия для данных благ характеризуется снижающейся предельной нормой замещения;
- г) кривая безразличия выпукла относительно начала координат.

#### **Тема 4. Рынки и государство в современных микроэкономических теориях и системах**

##### **Ключевые понятия**

Понятие рынка и его роль в экономике. Классификация рынков по объектам купли-продажи, типу конкуренции, территориальному признаку. Рыночный механизм. Как рынок решает три основные проблемы экономической организации? Модель кругового потока экономической деятельности.

"Невидимая рука" и совершенная конкуренция. Модель свободного рынка. Условия, необходимые для эффективного функционирования рынка. Конъюнктура рынка.

Методы государственного регулирования экономики. Общественные товары. Внешние эффекты. Разгосударствление и его формы.

### Тестовые задания

1. Какое из утверждений относится к характеристике неэластичного спроса?

- а) имеется большое количество товаров-заменителей;
- б) потребители расходуют на товар значительную долю своего бюджета;
- в) рассматривается продолжительный период времени;
- г) товар является предметом первой необходимости.

2. Налог на продажу в большей мере ложится на потребителя, если:

- а) спрос неэластичен;
- б) спрос эластичен;
- в) спрос совершенно эластичен;
- г) предложение эластично.

3. Коэффициент перекрестной эластичности спроса на товар X по цене товара Y имеет отрицательное значение. Это означает, что:

- а) X и Y являются товарами-субститутами;
- б) X и Y являются взаимодополняющими товарами;
- в) X и Y являются независимыми товарами;
- г) спрос на товар X неэластичен по цене.

4. Выберите фактор, не влияющий на ценовую эластичность спроса на товар X:

- а) доля расходов на товар X в доходах потребителей;
- б) наличие или отсутствие субститутов;
- в) вкусы потребителей;
- г) технология производства товара X.

5. В долгосрочном периоде спрос на роликовые коньки является \_\_\_\_\_ эластичным, чем в коротком периоде. (Вставьте пропущенное слово.)

6. Если известно, что при цене на товар 3500 ден. ед. объем спроса составит 500 шт., а при цене 4000 ден. ед. – всего 440 шт., то спрос на данный товар будет:

- а) неэластичным по цене;
- б) эластичным по цене;
- в) абсолютно эластичным по цене;
- г) абсолютно неэластичным по цене.

7. Снижение цены на товар на 5% привело к сокращению выручки на 2%. Точечная эластичность спроса на товар равна:

- а) -0,63;
- б) -2,5;
- в) 2,5;
- г) 1.

8. При росте цены с 4 до 10 ден. ед. величина предложения увеличилась с 12 до 16 шт. Коэффициент дуговой эластичности предложения равен:

- а)  $1/3$ ;
- б) 1;
- в) 3;
- г)  $2/3$ .

9. Если рост дохода в 1,2 раза привел к увеличению спроса на пылесосы на 5%, то эластичность спроса по доходу на этот товар равна:

- а)  $1/4$ ;
- б) 4;
- в)  $1/2$ ;
- г) 2.

10. Цена товара Y выросла на 3% при значении коэффициента перекрестной эластичности спроса на товар X по цене товара Y, равном (-1). Тогда величина спроса на товар X:

- а) сократится на 3%;
- б) увеличится на 3%;
- в) не изменится;
- г) сократится на 1%.

11. После увеличения цены товара С на 25% товара М стали покупать на 10% больше. Перекрестная эластичность спроса товара М по цене товара С равна:

- а) 0,4;
- б) 2,5;
- в) 4;

г) 1.

12. Если при росте цены на товар со 100 до 200 ден. ед. объем спроса сократится с 30 до 20 шт., то данный товар является:

- а) неэластичным по цене;
- б) эластичным по цене;
- в) абсолютно эластичным по цене;
- г) абсолютно неэластичным по цене.

13. Если при росте цены на товар с 10 до 20 ден. ед. объем спроса сократился с 400 до 100 шт., то данный товар является:

- а) эластичным по цене;
- б) неэластичным по цене;
- в) абсолютно эластичным по цене;
- г) абсолютно неэластичным по цене.

## **Тема 5. Основные микроэкономические теории спроса и предложения**

### **Ключевые понятия**

*Понятие спроса, объема спроса, цены спроса. Функция спроса. Функция спроса от цены. Изменение объема спроса и изменение спроса. Закон спроса. Парадокс Гиффена. Эффект Веблена. Эффект ожидаемой динамики цен.*

*Понятие предложения, объема предложения, цены предложения. Функция предложения. Функция предложения от цены. Основные факторы, определяющие сдвиг линии предложения.*

*Понятие рыночного равновесия. Равновесный объем и равновесная цена. Равновесие по Вальрасу и равновесие по Маршаллу.*

*Государственное регулирование рынка. Государственное воздействие на рыночное равновесие путем установления потоварных дотаций и фиксированных цен.*

### **Тестовые задания**

1. Закон, показывающий, что увеличение затрат одного ресурса при неизменности использования других ресурсов и технологий приносит меньший предельный доход, называется законом:



- а) убывающей предельной производительности;
- б) спроса;
- в) предложения;
- г) убывающей предельной полезности.

2. Взаимосвязь между изменением масштаба производства и соответствующим изменением в объеме выпуска продукции называется:

- а) эффектом масштаба;
- б) отдачей от фактора;
- в) производственной функцией;
- г) производительностью труда.

3. Если при пропорциональном увеличении количества факторов в 5 раз объем производства также возрастает в 5 раз, то имеет место:

- а) постоянная отдача от масштаба;
- б) возрастающая отдача от масштаба;
- в) уменьшающаяся отдача от масштаба;
- г) геометрическая отдача от масштаба.

4. Соотношение между производственным объемом выпуска и количеством используемого фактора производства при данном уровне развития технологии называется:

- а) производственной функцией;
- б) функцией потребления;
- в) функцией издержек;
- г) производительностью труда.

5. Суммарный объем производственной продукции, выраженный в физических единицах, называется:

- а) общим продуктом;
- б) средним продуктом;
- в) предельным продуктом;
- г) промежуточным продуктом.

6. Стоимость продукта, используемого в течение периода времени в процессе производства, называется:

- а) промежуточным продуктом;
- б) общим продуктом;
- в) средним продуктом;

г) предельным продуктом.

7. Дополнительный объем выпуска, полученный в результате использования в процессе производства еще одной единицы этого ресурса при постоянстве других ресурсов, называется:

- а) предельным продуктом;
- б) общим продуктом;
- в) промежуточным продуктом;
- г) средним продуктом.

8. Кривая, представляющая множество комбинаций факторов производства, обеспечивающих одинаковый выпуск продукции, называется:

- а) изоквантой;
- б) изокостой;
- в) изоклиналию;
- г) изохорой.

9. Если при выпуске 10 ед. продукции валовой доход составил 1540 руб., а при выпуске 12 ед. – 1580 руб., то предельный доход будет равен:

- а) 20 руб.;
- б) 40 руб.;
- в) 154 руб.;
- г) 131,7 руб.

10. Совокупный доход предприятия – 1 100 тыс. руб., заработная плата работников составила 300 тыс. руб., затраты на сырье и материалы – 350 тыс. руб., стоимость использованного оборудования – 200 тыс. руб., неявные затраты – 150 тыс. руб. Тогда бухгалтерская прибыль составит:

- а) 250 тыс. руб.;
- б) 100 тыс. руб.;
- в) 450 тыс. руб.;
- г) 150 тыс. руб.

11. Величина общих издержек предприятия представлена функцией  $ТС=30+20Q$ , где  $Q$  – объём произведённой продукции. Для этого предприятия величина предельных издержек:

- а) равна 20;

- б) равна 30;
- в) меньше 20;
- г) меньше 30.

12. Величина общих издержек предприятия представлена функцией  $TC=30+20Q-2Q^2$ , где  $Q$  – объём произведённой продукции. Величина постоянных издержек равна:

- а) 30;
- б) 20;
- в) 46;
- г) данных недостаточно.

13. В краткосрочном периоде фирма производит 2000 ед. товара, при средних постоянных издержках – 20 ден. ед., средних переменных издержках – 100 ден. ед. Величина общих издержек равна:

- а) 240 тыс. ден. ед.;
- б) 120 тыс. ден. ед.;
- в) 100 тыс. ден. ед.;
- г) 80 тыс. ден. ед.

14. Если при выпуске 100 ед. товара валовые издержки предприятия составили 1620 ден. ед., а при выпуске 120 ед. товара – 1680 ден. ед., то предельные издержки равны:

- а) 3 ден.ед.
- б) 6 ден.ед.
- в) 16,2 ден.ед.
- г) 14 ден.ед.

15. Предприятие за неделю выпускает и реализует 100 наборов посуды. Если затраты на сырьё и материалы составляют 12000 ден. ед., затраты на электроэнергию для обслуживания производства – 3000 ден. ед., заработная плата работников – 5000 ден. ед., постоянные издержки – 3000 ден. ед., тогда средние переменные издержки производства равны:

- а) 200 ден. ед.;
- б) 150 ден. ед.;
- в) 230 ден. ед.;
- г) 170 ден. ед.

16. Предприятие за неделю выпускает и реализует 100 наборов посуды по цене 280 ден. ед. Если затраты на сырьё и материалы составляют 12000 ден. ед., затраты на электроэнергию для обслуживания производства – 3000 ден. ед., заработная плата работников – 5000 ден. ед., постоянные издержки – 3000 ден. ед., тогда величина средней прибыли равна:

- а) 50 ден. ед.;
- б) 80 ден. ед.;
- в) 280 ден. ед.;
- г) 230 ден. ед.

17. Предприятие за неделю выпускает и реализует 100 наборов посуды. Если затраты на сырьё и материалы составляют 12000 ден. ед., затраты на электроэнергию для обслуживания производства – 3000 ден. ед., заработная плата работников – 5000 ден. ед., постоянные издержки – 3000 ден. ед., тогда средние валовые издержки производства равны:

- а) 230 ден. ед.;
- б) 280 ден. ед.;
- в) 170 ден. ед.;
- г) 150 ден. ед.

18. Фирма получит положительную бухгалтерскую прибыль, если:

- а) выручка от продажи продукции окажется больше явных издержек;
- б) выручка от продажи продукции окажется равной величине явных издержек;
- в) бухгалтерские издержки окажутся больше валового дохода;
- г) экономические издержки окажутся больше валового дохода.

19. Экономическая прибыль будет нулевой, если:

- а) выручка от продажи продукции окажется равной величине экономических издержек;
- б) выручка от продажи продукции окажется равной величине бухгалтерских издержек;
- в) выручка от продажи продукции окажется равной величине неявных издержек;
- г) явные издержки окажутся равными неявным издержкам.

20. Известно, что  $Q = 100$ ,  $FC = 250$ ,  $AVC = 35$ . Средние общие издержки равны:

- а) 3750;
- б) 28,5;
- в) 37,5;
- г) 285.

## **Тема 6. Теория рационального поведения потребителя как микроэкономическая теория**

### Ключевые понятия

*Методология маржинализма. Полезность, предпочтение и рациональный выбор. Проблема максимизации полезности. Источники и содержание предпочтений.*

*Понятие предельной полезности. Кривые безразличия. Проблема потребительского выбора.*

*Нормальные, качественные, высококачественные и некачественные товары. Эффект замены и эффект дохода.*

### Тестовые задания

1. Найдите верное утверждение:

- а) конкуренция между производителями способствует сокращению числа неэффективных производителей;
- б) конкуренция – это соперничество, при котором покупатели соревнуются с продавцами;
- в) конкуренция между продавцами всегда приводит к повышению качества продаваемой продукции;
- г) непременным следствием увеличения степени конкуренции между покупателями товара является снижение равновесной цены этого товара.

2. Понятие «совершенная конкуренция» характеризуется:

- а) свободным входом на данный рынок и выходом с него;
- б) неполной информацией о рынке продавцов и покупателей;
- в) возможностью продавцов и покупателей воздействовать на общие условия обращения товаров на товарном рынке;
- г) наличием нескольких фирм, выпускающих однородные товары.

3. Методом неценовой конкуренции не является:

- а) применение системы скидок к цене товара;
- б) проведение агрессивной рекламной кампании;
- в) совершенствование внешнего вида продукции;
- г) внедрение системы послепродажного обслуживания.

4. Совершенная конкуренция более эффективна по сравнению с рыночными структурами несовершенной конкуренции, потому что:

- а) объём производства монополизированных фирм меньше общественной потребности;
- б) объём производства монополизированных фирм превышает общественную потребность;
- в) в условиях несовершенной конкуренции качество товара ниже;
- г) в условиях несовершенной конкуренции ниже цена товара.

5. Монопсония как вид несовершенной конкуренции:

- а) оказывает влияние на цену товара за счёт изменения объёма закупок;
- б) оказывает влияние на цену товара за счёт изменения объёма производства;
- в) характеризуется сговором покупателей относительно цены и объёмов закупок;
- г) характеризуется сговором продавцов относительно цены и объёмов производства.

6. В небольшом городе функционирует одно предприятие по добыче угля. На рынке труда шахтёров оно является:

- а) монополистом;
- б) монополистом;
- в) олигополистом;
- г) олигополистом.

7. Найдите неверное утверждение:

- а) только в условиях совершенной конкуренции фирмы могут контролировать цены на свою продукцию;
- б) в условиях монополистического рынка потребности покупателей удовлетворяются наиболее полно;
- в) чем меньше возможностей у фирм воздействовать на рынок товара, тем более конкурентным является этот рынок;

г) в условиях несовершенной конкуренции фирмы получают сверхприбыли.

8. Совершенно конкурентная фирма в долгосрочном периоде получает:

- а) нормальную прибыль;
- б) экономическую прибыль;
- в) положительную прибыль;
- г) сверхприбыль.

9. Обязательной характеристикой рынка в модели олигополии не является:

- а) однородный продукт;
- б) возможность отдельных продавцов влиять на рыночные цены;
- в) наличие барьеров на вход и на выход с рынка;
- г) стремление каждой фирмы на рынке к получению максимально возможной прибыли.

10. Если стратегия каждого предприятия заключается в выборе им уровня цены, по которой он намерен реализовать свой выпуск, то такая ситуация называется:

- а) равновесием Бертрана;
- б) равновесием Курно;
- в) общим случаем равновесия Нэша;
- г) моделью асимметричной дуополии (Штакельберга).

11. Если цена на непродовольственные товары сезонного спроса в конце сезона ниже, чем в начале, это характеризует:

- а) совершенную ценовую дискриминацию;
- б) ценовую дискриминацию второй степени;
- в) ценовую дискриминацию третьей степени;
- г) ценовая дискриминация отсутствует.

12. Организационная форма монополий, предусматривающая объединение предприятий для совместной продажи продукции и закупки сырья, – это:

- а) синдикат;
- б) картель;
- в) концерн;
- г) трест.

13. При монополистической конкуренции:

- а) фирмы, действующие на рынке, выпускают дифференцированную продукцию;
- б) на рынке действует ограниченное число фирм;
- в) фирмы не могут свободно входить и выходить с рынка;
- г) фирмы, действующие на рынке, обладают полной информацией о рыночных условиях.

14. Долгосрочное равновесие на рынке монополистической конкуренции ведет к:

- а) исчезновению экономической прибыли;
- б) превышению цен над средними издержками;
- в) снижению индекса Херфинделя-Хиршмена;
- г) превышению предельных издержек над рыночными ценами.

15. Естественные монополии не характеризует то, что они:

- а) подлежат регулированию только тогда, когда есть уверенность в том, что они получают монопольную прибыль;
- б) производят продукты, удовлетворяющие общественные потребности;
- в) дают существенную экономию в производстве и распределении товаров;
- г) не могут обеспечивать оптимальный для общества уровень производства, если в отрасли есть конкуренты.

16. Отличительной чертой модели монополистической конкуренции является:

- а) наличие на рынке дифференцированного продукта;
- б) присутствие на рынке большого множества фирм;
- в) отсутствие возможности влияния отдельной фирмы на цену товара посредством изменения объемов предложения продукции;
- г) отсутствие барьеров для притока других капиталов.

17. Монополистически конкурентная фирма в краткосрочном периоде может:

- а) повысить цену на продукт, не потеряв при этом спроса на него;
- б) повысить цену на продукт, значительно теряя спрос на него;
- в) повысить цену на продукт, увеличив спрос на него;
- г) снизить цену на продукт, не увеличивая спрос на него.



18. Отличием модели монополистической конкуренции от совершенной конкуренции является:

- а) менее эластичная кривая спроса на продукцию;
- б) присутствие на рынке большого множества фирм;
- в) отсутствие возможности влияния отдельной фирмы на цену товара при помощи объемов предложения продукции;
- г) отсутствие барьеров для притока других капиталов.

19. В долгосрочном периоде для рынка монополистической конкуренции характерно:

- а) устранение экономической прибыли;
- б) максимизация экономической прибыли;
- в) постоянное увеличение притока нового капитала в отрасль;
- г) введение барьеров на вхождение в отрасль.

20. Отличительным признаком олигополии является:

- а) крайне ограниченный различными барьерами вход в отрасль;
- б) большое количество конкурирующих фирм с однородным товаром;
- в) большое количество конкурирующих фирм с дифференцированным товаром;
- г) свободный приток в отрасль новых капиталов.

21. Группа фирм, осуществляющие раздел отраслевого рынка и совместно принимающие решения о ценах и объеме производства, называется:

- а) картелем;
- б) синдикатом;
- в) трестом;
- г) концерном.

22. Классификационный признак, который не свойствен рыночной ситуации в модели чистой монополии:

- а) кривая спроса на продукт фирмы имеет вид горизонтальной линии;
- б) в отрасли функционирует только одна фирма;
- в) фирма обладает полным контролем над ценами;
- г) доступ в отрасль прочих фирм блокирован.

23. Обязательной характеристикой рынка в ситуации чистой монополии не является то, что:

- а) продукт фирмы имеет несколько субститутов;
- б) фирма владеет редким сырьевым ресурсом;
- в) понятия фирма и отрасль равнозначны;
- г) фирма может поднять цены на продукт и не потерять спроса на него.

24. К методам ценовой конкуренции не относятся:

- а) внедрение системы послепродажного обслуживания;
- б) проведение рекламной кампании;
- в) использование системы скидок к цене товара;
- г) снижение издержек производства товара.

25. Пусть функция издержек фирмы-монополиста равна  $ТС(Q) = Q^2 + 60$ . Функция спроса на товар фирмы  $Q_D = 30 - 2P$ . ТС, P – в долл., Q – в тыс. шт.

Степень ее монопольной власти равна:

- а) 0,2;
- б) 0,25;
- в) 1,2;
- г) все ответы неверны.

## Тема 7. Эластичность спроса и предложения

### Ключевые понятия

*Зависимость функции рыночного спроса от дифференциации доходов в обществе. Форма кривых индивидуального и рыночного спроса. Непрерывный характер функций рыночного спроса. Графическое изображение функции рыночного спроса.*

*Прямая эластичность спроса по цене. Коэффициент прямой эластичности спроса по цене. Факторы, от которых зависит прямая эластичность спроса по цене.*

*Перекрестная эластичность спроса по цене. Коэффициент перекрестной эластичности спроса. Использование коэффициента перекрестной эластичности для характеристики взаимозаменяемости и взаимодополняемости товаров.*

*Эластичность спроса по доходу. Коэффициент эластичности спроса по доходу. Связь между эластичностью спроса, изменением цены и выручкой продавца.*

### Тестовые задания

1. При монополии на рынке труда вмешательство профсоюзов в процесс заключения коллективных трудовых договоров приводит к установлению \_\_\_\_\_ по сравнению с условиями равновесия:

- а) более высокого уровня оплаты труда и уровня занятости;
- б) более высокого уровня оплаты труда и более низкого уровня занятости;
- в) более низкого уровня оплаты труда и более высокого уровня занятости;
- г) более высокого уровня оплаты труда при таком же уровне занятости.

2. Градообразующее предприятие столкнулось со снижением спроса на свою продукцию. В этой ситуации, скорее всего, при прочих равных условиях:

- а) спрос на труд работников основного производства сократится;
- б) предложение труда работников основного производства сократится;
- в) спрос на труд работников основного производства возрастёт;
- г) предложение труда работников основного производства возрастёт.

3. Обычно снижение рождаемости с одновременным ростом смертности населения при прочих равных условиях становится фактором:

- а) сокращения предложения труда;
- б) сокращения спроса на труд;
- в) увеличения предложения труда;
- г) увеличения спроса на труд.

4. Если государство установит уровень минимальной заработной платы на конкурентном рынке труда выше равновесной ставки заработной платы, то:

- а) возникнет избыток рабочей силы в отрасли;
- б) спрос на труд уменьшится;
- в) возникнет дефицит рабочей силы в отрасли;
- г) предложение труда увеличится.

5. Отпускная цена на легковые автомобили, использующиеся в качестве такси, снижена монопольным производителем. Это событие при прочих равных условиях, скорее всего, станет фактором:

- а) увеличения спроса на труд водителей такси;
- б) увеличения предложения труда водителей такси;
- в) сокращения предложения труда водителей такси;
- г) сокращения спроса на труд водителей такси.

6. Градообразующее предприятие – монополист на рынке труда, собираясь значительно увеличить выпуск продукции, нанимает дополнительных работников. После осуществления найма уровень заработной платы:

- а) повысится для всех работников;
- б) будет выше для вновь нанятых работников;
- в) останется неизменным;
- г) снизится для всех работников.

7. Три года назад коллекционер приобрел картину известного мастера. Он рассчитал, что ее сегодняшняя стоимость составляет 172 800 долл. Зная, что ежегодно картина дорожала на 20%, определите цену приобретения картины:

- а) 100 000 долл.;
- б) 90 000 долл.;
- в) 110 000 долл.;
- г) 120 000 долл.

8. Инвестор вложил в проект 30 тыс. ден. ед., рассчитывая через 3 года окупить его. Ожидается, что ежегодный доход будет постоянным, а средний банковский процент будет равен 10%. Какой уровень ежегодного дохода по проекту является минимально приемлемым для инвестора?

- а) 14 тыс. ден.ед.;
- б) 16 тыс. ден.ед.;
- в) 10 тыс. ден.ед.;

г) 12 тыс. ден.ед.

9. Если Вам предлагают участвовать в проекте, который через 2 года принесет 300 тыс. ден. ед. дохода, а процентная ставка равна 20% годовых, то выгодно вложить сейчас в этот проект не больше:

- а) 200 тыс. ден. ед.;
- б) 210 тыс. ден. ед.;
- в) 220 тыс. ден. ед.;
- г) 230 тыс. ден. ед.

10. Если Вам предлагают участвовать в проекте, который через 2 года принесет 1500 тыс. ден. ед. дохода, а процентная ставка равна 15% годовых, то выгодно вложить сейчас в этот проект не больше:

- а) 1100 тыс. ден. ед.;
- б) 1200 тыс. ден. ед.;
- в) 1300 тыс. ден. ед.;
- г) 1400 тыс. ден. ед.

11. Инвестор вложил в проект 100 тыс. ден. ед., рассчитывая через 2 года окупить его. Ожидается, что ежегодный доход будет постоянным, а средний банковский процент будет равен 20%. Тогда минимально приемлемый для инвестора уровень ежегодного дохода составит:

- а) 70 тыс. ден. ед.;
- б) 65 тыс. ден. ед.;
- в) 60 тыс. ден. ед.;
- г) 55 тыс. ден. ед.

12. Вам предлагают сдать участок земли в аренду на 3 года с различными вариантами оплаты. Выберите выгодный вариант оплаты, если ставка составляет 5%:

- а) получить в начале срока аренды 30 тыс. ден. ед.;
- б) получить в конце последнего года 30 тыс. ден. ед.;
- в) получить в конце каждого года по 10 тыс. ден. ед.;
- г) получить в конце второго и третьего года по 15 тыс. ден. ед.

13. Вам предлагают сдать участок земли в аренду на 3 года с различными вариантами оплаты. Если ставка процента составляет 10% годовых, то выгодный вариант оплаты – это:

а) выплата в начале срока аренды 20 тыс. ден. ед. и в конце первого года 10 тыс. ден. ед.;

б) выплата в конце второго года 20 тыс. ден. ед. и в конце третьего года 10 тыс. ден. ед.;

в) выплаты в конце каждого года аренды по 10 тыс. ден. ед.;

г) выплата в конце последнего года 30 тыс. ден. ед.

14. Вам предлагают взять в аренду участок земли на 4 года с различными вариантами оплаты. Если ставка процента составляет 10% годовых, то выгодный для Вас вариант оплаты – это:

а) заплатить в конце второго и четвертого годов по 20 тыс. ден. ед.;

б) платить в конце каждого года аренды по 10 тыс. ден. ед.;

в) заплатить в начале срока аренды 40 тыс. ден. ед.;

г) заплатить в конце последнего года 52 тыс. ден. ед.

15. Номинальная заработная плата увеличилась в 1,2 раза, рост цен в экономике за тот же период составил 5%, тогда реальная заработная плата:

а) увеличится на 15%;

б) сократится на 15%;

в) увеличится на 25%;

г) сократится на 25%.

16. За 8-часовой рабочий день работник при повременной заработной плате получал 64 ден. ед. Если при норме выработки 16 изделий в день работник будет переведён на сдельную оплату труда, то расценка за 1 изделие будет равна:

а) 4 ден. ед.;

б) 0,5 ден. ед.;

в) 8 ден. ед.;

г) 2 ден. ед.

17. Отраслевой спрос на труд описывается как  $L = 4750 - 1,25w$ , где  $L$  – количество нанимаемых работников;  $w$  – месячная ставка заработной платы. Если государство повысит минимальный уровень заработной платы с 600 руб. в месяц до 1000 руб. в месяц, то на предприятиях отрасли:

а) спрос на труд сократится на 500 чел.;

б) спрос на труд вырастет на 500 чел.;

в) изменений спроса не последует;

г) спрос на труд сократится на 450 чел.

18. Предложение труда в отрасли описывается как  $L = 1500 + 2,5w$ , где  $L$  – количество нанимаемых работников,  $w$  – месячная ставка заработной платы, минимальный уровень заработной платы – 600 руб. в месяц. Если предложение труда в отрасли стало больше на 1000 работников, то минимальный уровень заработной платы будет равен:

- а) 1000 руб.;
- б) 400 руб.;
- в) 800 руб.;
- г) 1200 руб.

19. Если соотношение предельного продукта основного и вспомогательного персонала равно 3:2, а заработная плата основного персонала – 9000 ден. ед., то максимальная заработная плата вспомогательного персонала равна:

- а) 6000 ден. ед.;
- б) 3000 ден. ед.;
- в) 4500 ден. ед.;
- г) 7500 ден. ед.

## **Тема 8. Производство и технические характеристики микроэкономических систем**

### **Ключевые понятия**

*Производственная функция. Предельная норма технического замещения. Интенсивность применения различных ресурсов в определенном производственном процессе.*

*Расширение производства. Отдача от масштаба. Длительный период.*

*Убывающая отдача переменного ресурса. Короткий период. Средний и предельный продукт переменного ресурса. Закон убывающей производительности.*

*Стадии производства в длительном периоде. Технически эффективная область. Производственная функция и технический прогресс. Три типа технического прогресса.*

*Оптимальная комбинация ресурсов и оптимальный путь роста. Изменение цены ресурса. Эффект замены и эффект выпуска...*

### Краткие тематические пояснения

Категория транзакционных издержек была введена в экономическую науку в 1930-е годы Р.Коузом. Обычно выделяют пять основных форм транзакционных издержек: издержки поиска информации; издержки ведения переговоров и заключения контрактов; издержки измерения; издержки спецификации и защиты прав собственности; издержки оппортунистического поведения.

Внешние эффекты (экстерналии) – это издержки или выгоды от рыночных сделок, не получившие отражение в ценах. Они называются внешними, так как касаются не только участвующих в данной операции экономических агентов, но и третьих лиц. Внешние эффекты показывают разность между социальными издержками и частными издержками.

Трансформация внешних эффектов во внутренние может быть достигнута путем приближения предельных частных издержек к предельным социальным издержкам. Пигу А.С. в качестве решения данной проблемы предложил использовать корректирующие налоги и субсидии.

«Провалы» (фиаско) рынка – это случаи, когда рынок оказывается не в состоянии обеспечить эффективное использование ресурсов. Выделяют следующие ситуации, свидетельствующие о «провале» рынка: монополия; несовершенная информация; внешние эффекты; общественные блага.

### Тестовые задания

1. Отрицательный внешний эффект проявляется, когда предельные общественные издержки:

- а) превышают предельные частные издержки;
- б) становятся меньше предельных частных издержек;
- в) превышают предельные частные выгоды;
- г) равны предельным частным выгодам.

2. Провалы рынка не связаны с:

- а) действием условий совершенной конкуренции;
- б) нарушением условий совершенной конкуренции;



- в) наличием внешних эффектов;
- г) неопределенностью имущественных отношений.

3. Условием превращения общественного блага в частный товар является:

- а) устранение условий свободного доступа к благу и установление платы за его использование;
- б) принятие коллективного договора о пользовании данным благом;
- в) установление платы за пользование благом;
- г) только установление очереди среди потребителей данного блага.

4. Внешние эффекты возникают потому, что:

- а) рыночные цены не отражают издержки и выгоды третьих лиц;
- б) предприятия учитывают постоянные издержки, не входящие в предельные;
- в) государство выплачивает субсидии производителям;
- г) качество товаров не удовлетворяет требованиям потребителей.

5. При решении проблемы отрицательных внешних эффектов одним из последствий введения «налогов Пигу» будет:

- а) более низкий объем производства блага и более высокая цена на него для потребителей;
- б) более высокий объем производства блага и более высокая цена на него для потребителей;
- в) более низкий объем производства блага и более низкая цена на него для потребителей;
- г) более высокий объем производства блага и более низкая цена на него для потребителей.

6. Производство и потребление частных благ может сопровождаться проявлением:

- а) как положительных, так и отрицательных внешних эффектов;
- б) только положительных внешних эффектов;
- в) только отрицательных внешних эффектов;
- г) только внутренних эффектов.

7. Что сопровождается проявлением положительного внешнего эффекта производства?

- а) повышение квалификации работников;
- б) получение очного высшего образования;
- в) потребление табака (курение);
- г) производство лекарственных средств.

8. Что сопровождается проявлением положительного внешнего эффекта потребления?

- а) получение очного высшего образования;
- б) повышение квалификации работников;
- в) потребление табака (курение);
- г) производство лекарственных средств.

9. Что сопровождается проявлением отрицательного внешнего эффекта производства?

- а) производство лекарственных средств;
- б) получение очного высшего образования;
- в) потребление табака (курение);
- г) повышение квалификации работников.

10. По рекомендации А.С. Пигу решением проблемы положительных внешних эффектов будет введение:

- а) корректирующих субсидий;
- б) корректирующих налогов;
- в) рынка прав на загрязнение;
- г) лицензирования хозяйственной деятельности.

11. Решение проблемы внешних эффектов, предложенное Р. Коузом, предполагает, кроме всего прочего, что величина \_\_\_\_\_ издержек незначительна или они отсутствуют. (Вставьте пропущенное слово.)

12. Чисто общественным благом не является:
- а) высшее образование;
  - б) охрана общественного порядка;
  - в) национальная оборона;
  - г) единая энергетическая система.

13. Международный пример решения проблемы загрязнения окружающей среды как проблемы внешних эффектов под названием «Киотский протокол» предусматривает:

- а) создание рынка прав на загрязнение;
- б) введение платы за выбросы;
- в) введение корректирующих налогов;

г) запрет на применение отходных технологий.

14. Общественные блага характеризуются в потреблении:

- а) неисключаемостью и неконкурентностью;
- б) неисключаемостью и конкурентностью;
- в) неконкурентностью и исключаемостью;
- г) исключаемостью и конкурентностью.

15. Чисто общественные блага – это блага:

- а) производство и потребление которых не связано с криминальной деятельностью;
- б) производство и потребление которых не связано с загрязнением окружающей среды;
- в) которые потребляются без загрязнения окружающей среды;
- г) которые потребляются людьми независимо от того, платили они за них или нет.

16. Какие из перечисленных ниже общественных благ являются чистыми?

- а) поддержание чистоты в центре Москвы;
- б) национальная оборона;
- в) пенсионное обеспечение;
- г) кабельное телевидение.

17. Выберите свойство чисто общественных благ:

- а) неизбирательность в потреблении;
- б) бесплатность;
- в) исключительность в потреблении;
- г) максимальная информированность общества об этом благе.

18. Разница между кривыми спроса на чисто общественное и чисто частное благо:

- а) в большей эластичности кривой спроса на чисто частное благо;
- б) потребители чисто частного блага могут контролировать объем спроса;
- в) потребители чисто общественного блага могут контролировать объем спроса;
- г) разницы между ними нет.

19. Перегружаемым общественным благом называется такое общественное благо:

- а) которое в обязательном порядке предлагается к потреблению государством;
- б) предложение средств на производство которого превышает стоимость его производства;
- в) потребление которого неизбежно только до некоторого уровня потребления;
- г) уровень потребления которого очень низок.

20. Определите тип такого блага, как знания:

- а) чисто общественное благо;
- б) исключаемое общественное благо;
- в) перегружаемое общественное благо;
- г) чисто частное благо.

## **Тема 9. Условия функционирования и ценообразование на конкурентных рынках**

### **Ключевые понятия**

*Поведение предложения в конкурентной фирме. Равенство предельных затрат и цен в условиях конкурентного предложения. Цена безубыточности. Общие затраты и условие прекращения производства. Точка прекращения производства. Поведение предложения в конкурентных отраслях промышленности. Рыночное предложение как результат суммирования кривых предложения всех фирм. Условие равновесия для конкурирующей промышленности в долгосрочной перспективе. Снижающиеся затраты и нарушение механизма совершенной конкуренции. Эффективность конкурентных рынков. Выигрыш производителя и выигрыш потребителя. Совокупный выигрыш производителя и потребителя. Центральная роль предельных издержек в рыночной экономике.*

### **Тестовые задания 1**

1. Достижение предела снижения уровня деловой активности и объема инвестиций, роста уровня безработицы, сокращения реального ВВП до минимального уровня характерно для:
- а) депрессии;
  - б) оживления;
  - в) кризиса;
  - г) спада;

2. Фазе экономического кризиса, сопровождающегося стагфляцией, соответствует:

- а) рост уровня цен;
- б) падение процентной ставки;
- в) рост курса акций;
- г) сокращение объема выплат пособий по безработице.

3. Укажите правильную последовательность фаз экономического цикла:

- а) кризис, депрессия, оживление, подъем;
- б) подъем, оживление, кризис, депрессия;
- в) кризис, оживление, подъем, депрессия;
- г) подъем, оживление, депрессия, кризис.

4. В действии каких факторов представители эндогенных теорий видят причину возникновения циклов?

- а) экономических;
- б) политических;
- в) демографических;
- г) психологических.

5. Для характеристики экономического цикла не могут быть использованы:

- а) дефицит бюджета, величина госдолга, темп инфляции;
- б) объем производства и продаж, объем товарных запасов, объем инвестиций;
- в) объем потребительского спроса;
- г) уровень занятости и средняя продолжительность рабочей недели.

6. Перепроизводство товаров, следующее за ним снижение объёмов производства, рост банкротств предприятий наблюдается в фазе \_\_\_\_\_ экономического цикла. (Вставьте пропущенное слово.)

7. Превышение докризисного уровня валового национального дохода (ВНД) происходит в фазе \_\_\_\_\_ экономического цикла. (Вставьте пропущенное слово.)

8. В основе промышленного цикла лежат колебания величины:
- а) инвестиций;
  - б) дохода;

- в) запасов;
- г) экономически активного населения.

9. Динамика национального дохода и миграционных процессов лежит в основе циклов:

- а) Кузнеца;
- б) Кондратьева;
- в) Китчина;
- г) Жугляра.

10. Подъём последней (пятой) длинной волны связывают с развитием:

- а) электроники;
- б) электроэнергетики;
- в) автомобилестроения;
- г) авиастроения.

11. Рост потребительского спроса, спроса на денежный капитал, сокращение уровня безработицы характерны для фазы \_\_\_\_\_ экономического цикла. (Вставьте пропущенное слово.)

12. Укажите верный порядок перечисления типов циклов в порядке возрастания длительности цикла:

- а) Китчина, Кузнеца, Форрестера, Тоффлера;
- б) Китчина, Кондратьева, Жугляра, Кузнеца;
- в) Форрестера, Кондратьева, Кузнеца, Жугляра;
- г) Кондратьева, Тоффлера, Китчина, Жугляра.

13. Представители монетарной теории в качестве причины цикличности экономического развития выделяют изменения:

- а) денежного потока;
- б) общего уровня цен;
- в) объёмов торговли;
- г) величины бюджетного дефицита.

14. Циклы Китчина – это циклы, связанные с:

- а) жизненным циклом товаров;
- б) колебаниями объёмов инвестиций;
- в) объёмом жилищного строительства;
- г) циклом солнечной активности.

15. Из перечисленных ниже экономических явлений к фазе подъема среднесрочного цикла не относится рост:

- а) цен;
- б) безработицы;
- в) уровня производства;
- г) заработной платы.

16. Проциклические перемещения в фазе спада:

- а) растут;
- б) снижаются;
- в) не меняются;
- г) хаотично меняются.

17. Государство в фазе спада должно осуществить:

- а) жесткую кредитно-денежную политику;
- б) повышение налоговых ставок;
- в) увеличение государственных расходов;
- г) увеличение сроков амортизации.

18. Какой из перечисленных ниже процессов не относится к фазе подъема?

- а) повышение уровня цен;
- б) рост выплат из различных социальных фондов;
- в) рост инвестиций в частном секторе;
- г) рост налоговых поступлений.

19. Предположим, что экономика находится в состоянии депрессии. В этом случае, используя модель AD-AS, можно утверждать, что:

- а) кривая AS вертикальна;
- б) кривая AD горизонтальна;
- в) кривая AD сдвигается вправо;
- г) ничего из указанного не происходит.

#### Тестовые задания 2

1. Рост государственных трансфертов отразится:

- а) сдвигом вправо кривой совокупного спроса;
- б) сдвигом влево кривой совокупного спроса;
- в) сдвигом вверх краткосрочной кривой совокупного предложения;

г) сдвигом вправо краткосрочной кривой совокупного предложения.

2. Одновременное снижение равновесного ВВП и уровня цен в долгосрочном периоде может быть обусловлено:

а) снижением совокупного спроса и уменьшением потенциального объема выпуска;

б) увеличением потенциального объема выпуска и снижением совокупного спроса;

в) увеличением совокупного спроса и падением потенциального объема выпуска;

г) снижением потенциального объема выпуска.

3. Кривая совокупного спроса сдвигается:

а) вправо, если возрастает предложение денег в экономике;

б) вправо, если государственные расходы сокращаются;

в) влево, если возрастает уровень занятости в экономике;

г) влево, если сокращаются подоходные налоги.

4. Если первоначально экономика находится в состоянии долгосрочного равновесия, то негативный шок предложения, вызванный ростом цен на нефть, может привести в краткосрочном периоде:

а) к росту уровня цен и снижению объема выпуска в экономике;

б) к росту уровня цен и объема выпуска в экономике;

в) только к росту уровня цен при неизменном объеме выпуска в экономике;

г) к снижению уровня цен и объема выпуска в экономике.

5. В долгосрочном периоде рост потребительских расходов при изначальном соответствии совокупного объема выпуска потенциальному приведет:

а) только к увеличению уровня цен;

б) к увеличению объема выпуска в экономике при снижении уровня цен;

в) только к снижению уровня цен;

г) к уменьшению объема выпуска в экономике при росте уровня цен.



6. Если состояние экономики характеризуется классическим отрезком кривой совокупного предложения, то рост совокупного спроса приведет:

- а) только к повышению общего уровня цен;
- б) только к увеличению объема выпуска национальной экономики;
- в) к росту и уровня цен, и объема выпуска в экономике;
- г) к увеличению уровня цен и сокращению объема выпуска.

7. Если состояние экономики характеризуется классическим отрезком кривой совокупного предложения, то усиление конкуренции приведет к:

- а) инфляции;
- б) дефляции;
- в) стагнации;
- г) стагфляции.

8. Если состояние экономики характеризуется кейнсианским отрезком кривой совокупного предложения, то желательно:

- а) стимулировать совокупный спрос;
- б) ограничивать совокупный спрос;
- в) повышать уровень цен;
- г) снижать уровень цен.

9. Рост потребительских расходов при прочих равных условиях отразится сдвигом:

- а) вправо кривой совокупного спроса;
- б) влево кривой совокупного спроса;
- в) вправо кривой совокупного предложения;
- г) влево кривой совокупного предложения.

10. Рост инвестиционных расходов при прочих равных условиях отразится сдвигом:

- а) вправо кривой совокупного спроса;
- б) влево кривой совокупного спроса;
- в) вправо кривой совокупного предложения;
- г) влево кривой совокупного предложения.

11. Если уровень цен растет, а объем выпуска в экономике падает, то это может быть проиллюстрировано смещением кривой совокупного:

- а) предложения влево;

- б) предложения вправо;
- в) спроса влево;
- г) спроса вправо.

12. Увеличение совокупного спроса, иллюстрируемое перемещением кривой вправо, происходит вследствие:

- а) падения курса национальной валюты;
- б) роста избыточных производственных мощностей;
- в) роста общего уровня цен;
- г) падения объемов национального производства.

13. Располагаемый доход равен 5 ден. ед., на текущее потребление в этом случае приходится 4 ден. ед. При доходе в 8 ден. ед. величина потребления составляет 6 ден. ед. Тогда величины предельной склонности к потреблению и предельной склонности к сбережению соответственно равны:

- а)  $2/3$ ,  $1/3$ ;
- б)  $3/4$ ,  $1/4$ ;
- в)  $1/2$ ,  $1/2$ ;
- г)  $1/5$ ,  $4/5$ .

14. Если известно, что потребление увеличилось с 2500 усл. ед. до 2750 усл. ед., а доход – с 5500 усл. ед. до 6500 условных единиц, тогда предельная склонность к сбережению равна:

- а) 0,25;
- б) 0,75;
- в) 2,2;
- г) 4.

15. При изменении реального национального дохода с 500 до 560 млрд ден. ед. сбережения выросли на 12 млрд ден. ед. Значение предельной склонности к потреблению равно:

- а) 0,3;
- б) 1,25;
- в) 0,25;
- г) 0,2;

16. При изменении реального национального дохода с 500 до 560 млрд ден. ед. сбережения выросли на 12 млрд ден. ед. Значение мультипликатора потребительских расходов равно:

- а) 1,25;
- б) 4;

- в) 5;
- г) 0,8.

17. Реальный национальный доход увеличился с 580 до 640 млрд ден. ед., при этом потребительские расходы выросли с 245 до 295 млрд ден. ед. Средняя склонность к потреблению равна:

- а) 0,46;
- б) 0,42;
- в) 0,85;
- г) 0,15.

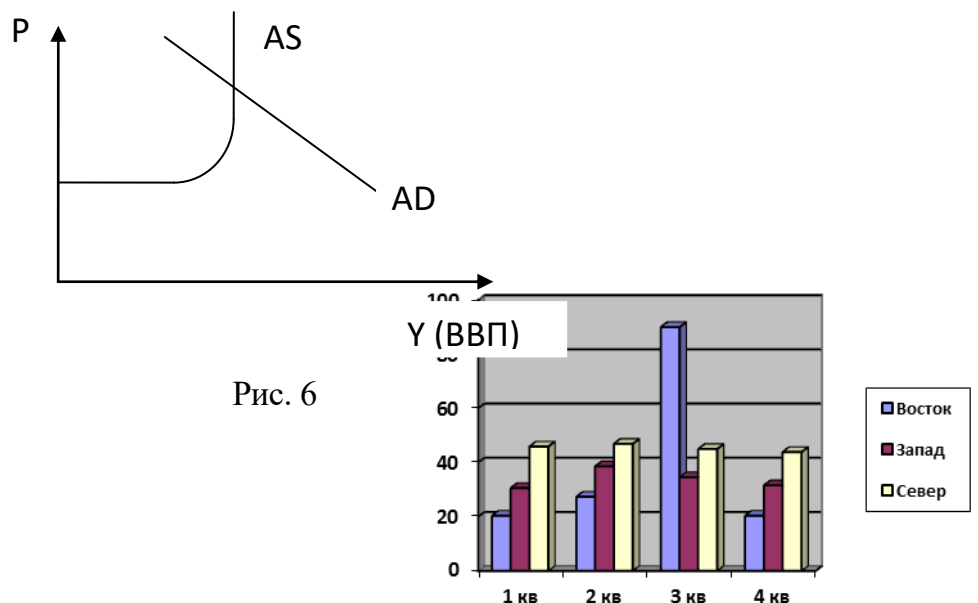
18. Реальный национальный доход увеличился с 580 до 640 млрд ден. ед., при этом сбережения выросли с 336 до 345 млрд ден. ед. Средняя склонность к сбережению равна:

- а) 0,54;
- б) 0,58;
- в) 0,15;
- г) 0,85.

19. Если предельная склонность к сбережению равна 0,3, средняя склонность к сбережению в базовом периоде равна 0,4, потребительские расходы изменились с 400 до 470 млрд ден. ед., то реальный национальный доход равен:

- а) 767;
- б) 900;
- в) 783;
- г) 667.

20. Равновесие совокупного спроса (AD) и совокупного предложения (AS) соответствует классическому отрезку совокупного предложения (рис. 6).



Установите правильную последовательность результатов решения фирм увеличить инвестиции: совокупный спрос увеличится; реальный объем национального производства не изменится; уровень цен повысится; кривая AD сдвинется вправо и вверх.

21. Равновесие совокупного спроса (AD) и совокупного предложения (AS) соответствует классическому отрезку совокупного предложения (рис. 7)

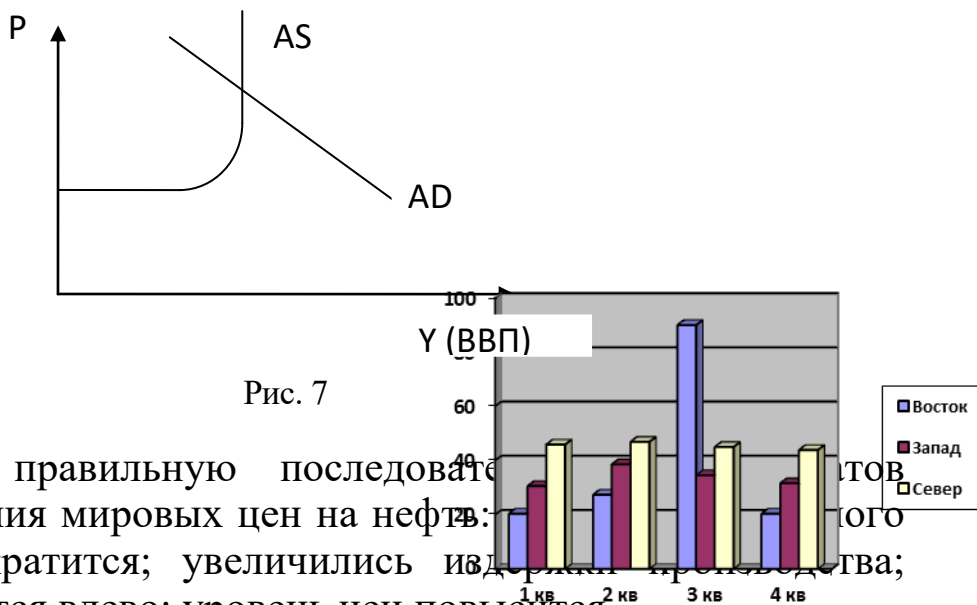


Рис. 7

Установите правильную последовательность результатов решения повышения мировых цен на нефть: реальный объем национального производства сократится; увеличились инвестиции; кривая AS сдвинется влево; уровень цен повысится.

22. На рисунке 8 показаны кривые совокупного спроса (AD) и совокупного предложения (AS).

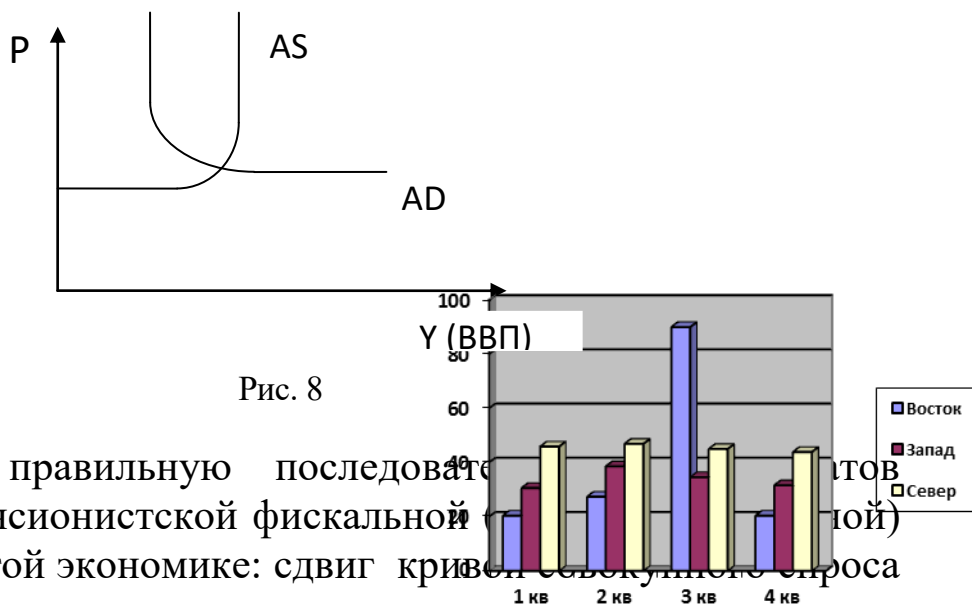


Рис. 8

Установите правильную последовательность результатов проведения экспансионистской фискальной политики в закрытой экономике: сдвиг кривой совокупного спроса вправо; увеличение государственных расходов; увеличение объемов национального производства; увеличение совокупного спроса.

### Тестовые задания 3

1. Экономический рост может быть проиллюстрирован:
  - а) сдвигом КПВ вправо;
  - б) движением КПВ сверху вниз;
  - в) движением от одной точки к другой внутри пространства КПВ;
  - г) правосторонним движением от одной точки к другой за пределами КПВ.
2. Какой из приведенных ниже показателей больше всего подходит для измерения экономического потенциала государства?
  - а) номинальный объем ВВП;
  - б) реальный объем ВВП;
  - в) номинальный объем ВВП в расчете на душу населения;
  - г) реальный объем ВВП в расчете на душу населения.
3. Наиболее существенной причиной экономического роста развитых стран является:
  - а) увеличение количества рабочей силы;
  - б) технологические изменения в производстве;
  - в) увеличение объема применяемого капитала;
  - г) использование государством стимулирующей денежно-кредитной и фискальной политики.
4. Если производственная функция имеет постоянную отдачу от масштаба, то имеет место:
  - а) экстенсивный рост;
  - б) интенсивный рост;
  - в) отсутствие роста;
  - г) неопределенность, так как отсутствует информация о ценах на факторы производства.
5. Если производственная функция имеет убывающую отдачу от масштаба, то это:
  - а) экстенсивный рост;
  - б) интенсивный рост;
  - в) спад производства;
  - г) не экстенсивный, не интенсивный рост и не спад производства.
6. Если производственная функция имеет возрастающую отдачу от масштаба, то наблюдается:

- а) интенсивный рост;
- б) экстенсивный рост;
- в) смешанный рост;
- г) все ответы неверны.

7. Неокейнсианские модели роста отличаются от неоклассических тем, что в них:

- а) экономический рост обеспечивается лишь полной занятостью ресурсов;
- б) коэффициент капиталовооруженности труда является постоянным;
- в) экономический рост характеризуется неустойчивостью;
- г) коэффициент капиталовооруженности труда постоянен и экономический рост неустойчив.

8. В модели Е. Домара главная роль в обеспечении роста отводится:

- а) инвестициям как фактору спроса;
- б) инвестициям как фактору предложения;
- в) сбалансированному росту национального дохода;
- г) организации производства как фактору роста.

9. В модели Р. Харрода в отличие от модели Е. Домара:

- а) величина капиталовооруженности постоянна;
- б) темп роста дохода имеет устойчивую равновесную траекторию;
- в) объем инвестиций определяется в зависимости от уровня национального дохода;
- г) используется стабильный уровень цен.

10. В неоклассических моделях роста главный упор делается на:

- а) труд как фактор производства;
- б) капитал как фактор производства;
- в) эффективное сочетание труда и капитала;
- г) экономии факторов производства.

11. В модели Р. Солоу устойчивый рост объема выпуска в расчете на одного занятого объясняется:

- а) техническим прогрессом;
- б) ростом нормы сбережения;
- в) ростом населения;
- г) техническим прогрессом и ростом населения.

12. В модели экономического роста А. Льюиса главный упор делается на:

- а) импорт технологии развивающимися странами;
- б) мероприятия по ограничению рождаемости населения;
- в) перераспределение части трудовых ресурсов из сельскохозяйственного сектора в промышленности;
- г) б) и в).

13. Инвестировав сегодня 5 млн долл., можно построить завод, который в течение 10 лет будет приносить ежегодно 600 тыс. долл. Проект экономически эффективен при ставке дисконтирования, равной:

- а) 8%;
- б) 6%;
- в) 2%;
- г) 4%.

14. Сто тысяч рублей, полученных через два года (ставка процента равна 10%), стоят сегодня:

- а) 83 тыс. руб.;
- б) 80 тыс. руб.;
- в) 100 тыс. руб.;
- г) 84 тыс. руб.

15. Если реальный ВНД увеличился с 466 до 490 млрд ден. ед.; доходы домашних хозяйств возросли на 10 млрд ден. ед. и инвестиционные расходы возросли на 6 млрд ден. ед., то величина мультипликатора инвестиционных расходов равна:

- а) 4;
- б) 2,4;
- в) 0,25;
- г) 0,6.

#### Тестовые задания 4

1. По данным, приведенным ниже, определите тип системы налогообложения:

Уровень доходов, тыс. ден. ед.	Размер налога, ден. ед.
0	0
400	20

600	72
800	176
1000	350

- а) прогрессивная;
- б) регрессивная;
- в) фиксированная;
- г) пропорциональная.

2. По данным, приведенным ниже, определите тип системы налогообложения:

Уровень доходов, тыс. ден. ед.	Размер налога, ден. ед.
0	0
400	60
600	150
800	240
1000	320

- а) прогрессивная;
- б) регрессивная;
- в) фиксированная;
- г) пропорциональная.

3. Если известно, что ВВП составляет 100 млн ден. ед., сумма налогов равна 60 млн ден. ед., а платежеспособность населения находится на уровне 2 тыс. ден. ед., то уровень налогового бремени ( $K_{\text{нал. бремени}}$ ) равен:

- а) 0,6;
- б) 0,00002;
- в) 50000;
- г) 1,67.

4. Если известно, что платежеспособность населения составляет 2 тыс. ден. ед., средняя сумма налогов на душу населения

1 тыс. ден. ед., а доход после уплаты налогов находится на уровне 1 тыс. ден. ед., то уровень налогового бремени ( $K_{\text{нал. бремени}}$ ) равен:

- а) 0,5;
- б) 1;
- в) 2;
- г) 0,33.



5. Известны следующие данные о налогово-бюджетной политике страны: действует пропорциональная система налогообложения; ставка подоходного налога – 20%, государственные расходы равны 300 млрд ден. ед., действительные доходы населения – 800 млрд ден. ед.; возможные доходы в условиях полной занятости 1600 млрд ден. ед. Фактическое состояние бюджета – это:

- а) дефицит 140 млрд ден. ед.;
- б) профицит 20 млрд ден. ед.;
- в) дефицит 160 млрд ден. ед.;
- г) профицит 500 млрд ден. ед.

6. Если фактический дефицит государственного бюджета меньше автоматического, то дискреционная политика имеет:

- а) экспансионистский характер;
- б) рестрикционный характер;
- в) жесткий характер;
- г) нейтральный характер.

7. Воздействие бюджетного излишка на равновесный уровень дохода оказывается таким же, как:

- а) сокращение сбережений;
- б) увеличение инвестиций;
- в) увеличение потребления;
- г) увеличение сбережений.

8. Укажите правильный вариант фактического бюджетного дефицита:

- а) структурный-циклический;
- б) циклический-структурный;
- в) циклический+структурный;
- г) циклический/структурный.

9. Пример встроенной стабильности – это:

- а) увеличение государством налогов в период напряженности экономики;
- б) снижение государством налогов в период спада;
- в) существование прогрессивной системы налогообложения;
- г) манипулирование статьями государственного бюджета.

10. Кривая Лаффера отражает связь между величинами:

- а) налоговой ставки и финансирования общественных расходов;
- б) налоговой ставки и налоговых поступлений в бюджет;
- в) налоговой ставки и государственных расходов;
- г) налоговой ставки и неналоговых поступлений.

11. Легче всего перекладывать налоги на потребителей в отношении товаров, которые:

- а) имеют много субституттов;
- б) не составляют основную долю в потреблении;
- в) не имеют комплиментов;
- г) отличаются низкой ценовой эластичностью спроса.

12. Государственный бюджет становится дефицитным, если:

- а) налоги растут;
- б) налоги уменьшаются;
- в) государственные расходы превышают доходы;
- г) растет стоимость государственных ценных бумаг.

13. К неналоговым доходам госбюджета не относятся:

- а) доходы от приватизации;
- б) платежи за пользование природными ресурсам;
- в) доходы от имущества, находящегося в федеральной собственности;
- г) доходы от внешнеэкономической деятельности.

14. Регрессивный принцип построения налогов характерен для:

- а) прямых налогов;
- б) налогов с физических лиц;
- в) косвенных налогов;
- г) целевых сборов.

15. К встроенным стабилизаторам относится:

- а) учетная ставка;
- б) норма амортизации;
- в) норма обязательных резервов;
- г) тарифы, налоги.

#### Примеры решений тестовых заданий

1. По данным, приведенным ниже, определите тип системы налогообложения:

Уровень доходов, тыс. ден. ед.	Размер налога, ден. ед.
0	0
400	80
600	90
800	96
1000	100

- а) регрессивная;
- б) прогрессивная;
- в) фиксированная;
- г) пропорциональная.

**Решение:**

Соотношение налога и уровня дохода при наименьшем доходе составляет:  $\min = 80 \cdot 100\% / 400 = 20\%$ . При максимальном доходе:  $\max = 100 \cdot 100\% / 1000 = 10\%$ , т.е. шкала регрессивная.

2. Макроэкономическая ситуация в стране может быть охарактеризована следующими показателями: ставка подоходного налога, взимаемого пропорционально, равна 20%; государственные расходы – 200 млрд ден. ед.; действительные доходы населения – 600 млрд ден. ед.; возможные доходы при полной занятости – 1200 млрд ден. ед. Тогда фактическое состояние бюджета – это:

- а) дефицит 80 млрд ден. ед.;
- б) профицит 40 млрд ден. ед.;
- в) дефицит 120 млрд ден. ед.;
- г) профицит 400 млрд ден. ед.

**Решение**

Бюджетный дефицит = расходы-доходы (например, налоговые поступления) =  $200 - 600 \cdot 0,2 = 80$  млрд ден. ед (дефицит).

Тестовые задания 5

1. Банковские резервы:

- а) являются элементом регулирования банковской системы, защищая вкладчиков от потерь при банкротстве банков;
- б) защищают коммерческие банки от снижения спроса на кредиты;
- в) это максимальное количество денег, которое коммерческие банки могут получить займы у Центрального банка;

г) это отношение заемных средств банка к его собственным средствам.

2. В функции Центрального банка не входит:

- а) прием вкладов населения;
- б) эмиссия денег;
- в) регулирование денежного обращения;
- г) прием вкладов банков.

3. В категорию «банковских активов» коммерческих банков не входят:

- а) вклады, размещенные в банке;
- б) наличные деньги, имеющиеся у банка;
- в) ссуды предприятиям и населению;
- г) финансовые средства, приобретенные банком.

4. Банковская прибыль – это:

- а) разница между ставками процента по кредитам и депозитам;
- б) разница между всеми расходами и доходами банка;
- в) процент по банковским кредитам;
- г) процент по банковским депозитам.

5. К функциям Центрального банка не относится:

- а) расчетно-кассовое обслуживание предприятий;
- б) обеспечение необходимой степени ликвидности банковской системы;
- в) установление минимальных норм обязательных резервов;
- г) установление ставки рефинансирования.

6. Коммерческие банки находятся на \_\_\_\_\_ уровне кредитной системы. (Вставьте пропущенное слово.)

7. Инвестиционные банки находятся на \_\_\_\_\_ уровне кредитной системы. (Вставьте пропущенное слово.)

8. К пассивам банка следует отнести:

- а) привлечённые средства вкладчиков;
- б) выданные предприятиям и населению кредиты;
- в) приобретённые банком финансовые средства;
- г) накопленные наличные деньги.

9. Депозитно-чековую эмиссию осуществляют:

- а) коммерческие и центральные банки

- б) коммерческие банки;
- в) центральные банки;
- г) инвестиционные банки;
- д) страховые фонды.

10. Депозиты:

- а) составляют основную часть ресурсов коммерческих банков;
- б) представляют собой отношение суммы вкладов к сумме выданных кредитов;
- в) являются основной сферой приложения капитала пенсионных фондов;
- г) являются элементом регулирования банковской системы, защищая вкладчиков от потерь при банкротстве банков.

11. К банковским услугам не относятся:

- а) эмиссия облигаций;
- б) кредитные операции;
- в) доверительные операции;
- г) инкассовые операции.

12. К пассивным операциям относится:

- а) эмиссия облигаций;
- б) операции с ценными бумагами;
- в) кредитные операции;
- г) факторинг.

13. Коммерческие банки не осуществляют:

- а) приём вкладов банков;
- б) приём вкладов населения;
- в) депозитно-чековую эмиссию;
- г) операции с ценными бумагами

14. Роль учётной (дисконтной) ставки в Российской Федерации выполняет:

- а) ставка рефинансирования;
- б) норматив обязательных резервов;
- в) ставка процента по депозитам коммерческих банков в Центральном банке;
- г) ставка банковской комиссии.

Тестовые задания 6

1. Функцию средства обращения деньги выполняют в момент:

- а) непосредственной оплаты покупаемого товара;
- б) торга, согласования цены на товар;
- в) оплаты ранее купленного товара в кредит;
- г) принятия решения о приобретении товара.

2. Из перечисленных активов наименее ликвидным средством являются:

- а) недвижимость;
- б) наличные деньги;
- в) депозиты и вклады;
- г) государственные ценные бумаги.

3. В России денежный агрегат  $M_0$  представляет собой:

- а) наличные деньги в обращении;
- б) чековые вклады до востребования;
- в) срочные вклады;
- г) средства Госстраха.

4. Бумажные деньги отличаются от кредитных тем, что:

- а) они – наличные, а кредитные деньги существуют в форме записей на банковских счетах;
- б) не подлежат вывозу за пределы страны;
- в) имеют принудительную покупательную способность, а кредитные деньги – это векселя эмиссионного банка;
- г) предназначены для оплаты недорогих товаров, а кредитные используются при оплате дорогостоящих товаров и услуг.

5. Автором уравнения, имеющего вид  $M \cdot V = P \cdot Q$ , где  $M$  – количество денег в обращении;  $V$  – скорость их обращения;  $P$  – средневзвешенный уровень цен;  $Q$  – количество всех товаров и услуг, является:

- а) И. Фишер;
- б) А. Пигу;
- в) Дж. М. Кейнс;
- г) М. Фридман.

6. Автором формулы  $M = K \cdot P \cdot T$ , где  $M$  – количество денег;  $K$  – доля годовых доходов, которую желают иметь в денежной форме;  $P$  – уровень цен;  $T$  – физический объем производства, является:

- а) А. Пигу;

- б) И. Фишер;
- в) М. Фридман;
- г) Дж. М. Кейнс.

7. Согласно доктрины «предпочтения ликвидности» Дж. М. Кейнса, потребность в денежных средствах не связана с:

- а) планируемым объемом их предложения;
- б) необходимостью осуществления текущих сделок;
- в) неопределенностью будущих изменений нормы процента;
- г) риском потерь.

8. Денежная система, имеющая фидуциарный характер, – это система, построенная на:

- а) доверии правительству;
- б) золото-валютных резервах;
- в) использовании золота и серебра в качестве денег;
- г) использовании кредитных денег.

9. К основным функциям денег не относится функция:

- а) перераспределения доходов;
- б) средства платежа;
- в) средства обмена;
- г) счетной единицы.

10. Компонентами квазиденег не являются:

- а) наличные средства;
- б) средства на срочных счетах;
- в) государственные облигации;
- г) сберегательные вклады.

11. Деньги на срочных и сберегательных счетах включаются в состав агрегата:

- а)  $M_2$ ;
- б)  $M_0$ ;
- в)  $M_1$ ;
- г)  $M_0$  и  $M_3$ .

12. Если Центральный банк страны проводит политику «дорогих» денег, то:

- а) увеличивается объём импорта;
- б) увеличивается объём национального экспорта;

- в) сокращается объём импорта;
- г) сокращается объём национального экспорта.

13. Если Центральный банк страны продаёт большое количество государственных ценных бумаг, то это приводит к:

- а) сокращению объёма ссуд, предоставляемых коммерческими банками;
- б) сокращению общей суммы личных накоплений;
- в) увеличению общей суммы депозитов коммерческих банков;
- г) увеличению налогового бремени.

14. Если Центральный банк страны проводит политику «дешёвых» денег, то:

- а) увеличивается объём национального экспорта;
- б) увеличивается объём импорта;
- в) сокращается объём импорта;
- г) сокращается объём национального экспорта.

15. Если Центральный банк покупает на открытом рынке ценные бумаги на 10 млрд ден. ед. при денежном мультипликаторе, равном 2, то с большой долей вероятности объём денежной массы в стране:

- а) возрастет на 20 млрд ден. ед.;
- б) сократится на 20 млрд ден. ед.;
- в) возрастет до 20 млрд ден. ед.;
- г) сократится до 5 млрд ден. ед.

16. Для устранения «перегрева» экономики Центральный банк может использовать такой инструмент денежно-кредитной политики, как:

- а) увеличение нормы обязательных резервов;
- б) снижение учетной ставки процента;
- в) покупка государственных долговых ценных бумаг у населения;
- г) снижение нормы обязательных резервов.

17. К увеличению денег в обращении приведет:

- а) внесение населением наличных средств на текущие счета;
- б) продажа Центробанком ценных бумаг населению;
- в) увеличение Центробанком ставки рефинансирования;
- г) взаимное кредитование коммерческих банков.



18. Согласно монетарному правилу, в долгосрочном периоде прирост массы денег в обращении должен быть равен темпу прироста:

- а) реального ВВП;
- б) инфляции;
- в) номинального ВВП;
- г) скорости обращения денег.

19. В результате проведения Центральным банком гибкой денежно-кредитной политики и снижения налогов Правительством РФ объем частных инвестиций в краткосрочном периоде:

- а) практически не изменится;
- б) увеличится вдвое;
- в) уменьшится;
- г) увеличится.

20. В условиях увеличения государственных расходов и проведения Центробанком гибкой монетарной политики эффект мультипликатора государственных расходов будет:

- а) больше, чем при жесткой монетарной политике;
- б) меньше, чем при жесткой монетарной политике;
- в) такой же, как при жесткой монетарной политике;
- г) вдвое меньше, чем при жесткой монетарной политике.

21. Если Центральный банк снизит учетную ставку процента, макроэкономические последствия этого решения могут быть представлены с помощью модели IS-LM:

- а) смещением кривой LM вправо и вниз;
- б) смещением кривой LM влево и вверх;
- в) смещением кривой IS вправо и вверх;
- г) смещением кривой IS влево и вниз.

22. Продажа государственных ценных бумаг вызывает:

- а) рост уровня цен;
- б) сокращение денежного предложения;
- в) рост процентной ставки;
- г) уменьшение резервной нормы.

#### Тестовые задания 7

1. К мерам государственного протекционизма относится:

- а) введение таможенных пошлин на импортируемые товары;
- б) введение налоговых льгот для филиалов зарубежных компаний;
- в) отмена любых ограничений на экспорт товаров;
- г) полная отмена таможенных пошлин на импортируемые товары.

2. Взаимное двухстороннее согласованное введение экспортных ограничений:

- а) приносит выигрыш как стране-экспортеру, так и стране-импортеру;
- б) может принести выигрыш только стране-экспортеру;
- в) приводит к потерям благосостояния обеих стран;
- г) увеличивает благосостояние только страны-импортера.

3. Если производительность труда по производству экспортируемого товара на предприятиях данной страны выше, чем в стране-импортере, то данная страна имеет:

- а) абсолютное преимущество;
- б) положительное преимущество;
- в) сравнительное преимущество;
- г) отрицательный торговый баланс.

4. Тарифы:

- а) выгодны некоторым группам за счет других;
- б) расширяют рынок для экспорта;
- в) сокращают занятость в защищаемых отраслях;
- г) способствуют росту наиболее эффективных отраслей.

5. Сторонники протекционизма утверждают, что введение торговых барьеров приводит к:

- а) защите отраслей национальной экономики;
- б) сокращению занятости в отраслях национальной экономики;
- в) образованию внутренних монополий;
- г) ослаблению экологической безопасности страны.

6. К нетарифным методам регулирования внешнеэкономической деятельности относятся:

- а) национальные транспортные тарифы;
- б) экспортные пошлины;
- в) импортные пошлины;
- г) таможенные тарифы.

7. Введение импортной квоты гарантированно приводит к:

- а) сокращению объема импорта;
- б) увеличению сумм платежей в государственный бюджет;
- в) снижению цен на внутреннем рынке в стране-экспортере;
- г) росту конкурентоспособности предприятий в импортозамещающих отраслях.

8. Протекционизм не приводит к:

- а) снижению цен на внутреннем рынке;
- б) застою в экономике;
- в) защите отдельных национальных производителей;
- г) сокращению потребления.

9. Если страна А имеет сравнительное преимущество в производстве пшеницы перед страной В, то:

- а) альтернативная стоимость производства пшеницы в стране А ниже, чем в стране В;
- б) торговля пшеницей между странами А и В невыгодна;
- в) альтернативная стоимость производства пшеницы в стране А выше, чем в стране В;
- г) в стране А следует снижать спрос на пшеницу.

10. Снижение таможенных тарифов приводит к:

- а) сокращению рабочих мест в защищаемых отраслях;
- б) сокращению рабочих мест в экспортно ориентированных отраслях;
- в) снижению среднего уровня жизни;
- г) повышению потребительских цен.

11. Специфическая пошлина взимается:

- а) в виде твердой ставки с единицы товара;
- б) в процентах от таможенной стоимости товара;
- в) с разницы стоимости ввозимой продукции и стоимости национальных товаров в оптовых ценах;
- г) в процентах от стоимости ввозимой продукции, выраженной в стоимости национальных товаров.

12. Повышение импортных пошлин однозначно приводит к выигрышу:

- а) государственного бюджета;
- б) покупателей импортных товаров;
- в) производителей импортозамещающих отраслей;

г) импортеров облагаемых пошлиной товаров.

13. Режим, при котором хозяйствующие субъекты договаривающихся стран пользуются налоговыми и другими привилегиями в стране-партнере, – это:

- а) режим наибольшего благоприятствования;
- б) национальный режим внешней торговли;
- в) импортно ориентированный режим внешней торговли;
- г) режим свободной экономической зоны.

14. Адвалорная пошлина взимается:

- а) в процентах от таможенной стоимости товара;
- б) в виде твердой ставки с единицы товара;
- в) с разницы стоимости ввозимой продукции и стоимости национальных товаров в оптовых ценах;
- г) в процентах от стоимости ввозимой продукции, выраженной в стоимости национальных товаров.

15. Закон сравнительных преимуществ означает, что торгующая страна выиграет, продавая товары:

- а) с низкой альтернативной стоимостью производства и покупая товары с высокой альтернативной стоимостью;
- б) от которых население получает меньшее удовольствие, и покупая те, от которых население получает большее удовольствие;
- в) альтернативная стоимость производства которых высокая, и покупая товары, альтернативная стоимость которых низкая;
- г) большей стоимости и покупая товары меньшей стоимости.

16. Основной поток мигрирующих работников направлен из:

- а) развивающихся стран в развитые;
- б) развитых стран в развивающиеся;
- в) капиталистических стран в социалистические;
- г) стран со смешанным типом экономической системы в страны с традиционным типом.

## Тестовые задания 8

1. Если импорт превышает экспорт, счет движения капитала данной страны будет положительным, поскольку:

- а) положительное сальдо счета движения капитала означает, что сбережения превышают инвестиции;
- б) страна берет займы за рубежом, что позволяет ей импортировать больше, чем экспортировать, а также инвестировать больше, чем сберегать;
- в) иностранные экспортеры увеличивают сбережения за счет средств, получаемых от экспорта своей продукции в данную страну;
- г) инвестиции должны быть всегда равны сбережениям, а значит, и счет движения капитала должен всегда иметь положительное сальдо.

2. Какая из перечисленных сделок увеличит положительное сальдо баланса текущих операций России?

- а) компания «Газпром» заключила бартерную сделку с Беларуссией на поставку газа на сумму 1 млн долл. Она получит трубы на ту же сумму;
- б) Россия получает заем у Германии на покупку оборудования для реконструкции автомобильного завода в Самарской области на сумму 500 млн долл.;
- в) Россия продает военный самолет Индии стоимостью 1 млн долл. за банковский депозит на ту же сумму.

3. Если ЦБ России принимает меры по защите национальной валюты от обесценивания, то при прочих равных условиях:

- а) уровень процентных ставок и уровень безработицы относительно снижаются;
- б) уровень процентных ставок относительно повышается, а уровень безработицы относительно снижается;
- в) уровень процентных ставок относительно повышается, а уровень занятости относительно снижается;
- г) уровень процентных ставок относительно повышается при неизменном уровне совокупного спроса.

4. Систему регулируемых связанных валютных курсов называют:

- а) Генуэзской системой;
- б) Парижской системой;
- в) Бреттон-Вудской системой;
- г) Ямайской системой.

5. К основным факторам, определяющим валютный курс, не относится:

- а) изменение структуры населения;
- б) относительное изменение в доходах;
- в) относительное изменение цен;
- г) изменение относительных реальных процентных ставок.

6. Номинальный обменный курс составляет 2 долл. за 1 фунт стерлингов, волейбольный мяч стоит в США 8 долл. и 5 фунтов в Великобритании. Каков реальный курс американского долл. за 1 фунт стерлингов?

- а) 1,6 долл.;
- б) 0,5 долл.;
- в) 4 долл.;
- г) 2 долл.

7. Исходя из паритета покупательной способности, если телефон продается за 400 долл. в США и за 10000 руб. в РФ, номинальный обменный курс, выраженный в количестве рублей, приходящихся на 1 долл., составит:

- а) 25;
- б) 1;
- в) 40;
- г) 0,4.

8. При изменении номинального курса с 1,1 до 1,3 долл. США за 1 евро цена продаваемой во Франции за 1200 евро путевки в долларах:

- а) увеличится на 240 долл.;
- б) уменьшится на 240 долл.;
- в) увеличится на 168 долл.;
- г) уменьшится на 168 долл.

9. Если стоимость медицинской процедуры в США – 10 долл., а номинальный обменный курс валют – 2,5 цента за 1 руб., то цена подобной услуги в России составит:

- а) 400 руб.;
- б) 250 руб.;
- в) 2500 руб.;
- г) 500 руб.

10. В 2008 г. в Республике Альфа индекс цен по сравнению с 1994 г. составил 200%, а в Республике Бета, торговом партнере Альфа, – 150%. В 1994 г. равновесный обменный курс был на

уровне 3 песо Республики Альфа к 1 реалу Республики Бета, тогда в 2008 г. при паритете покупательной способности обменный курс составит:

- а) 4 песо = 1 реалу;
- б) 6 песо = 1 реалу;
- в) 1 песо = 6 реалов;
- г) 1 песо = 4 реалам.

11. В 2008 г. в Республике Альфа индекс цен по сравнению с 1998 г. составил 10%, а в Республике Бета, торговом партнере Альфа, – 120%. В 1998 г. равновесный обменный курс был на уровне 1 песо Республики Альфа к 5 реалам Республики Бета, тогда в 2008 г. при паритете покупательной способности обменный курс составит:

- а) 1 песо = 4 реалам;
- б) 1 песо = 6 реалов;
- в) 1 песо = 3,33 реала;
- г) 1 песо = 2,5 реала.

12. Если номинальный обменный курс составляет 30 руб. за 1 долл. США, а стоимость сравнимой по составу потребительской корзины равна 2400 руб. и 120 долл. США, то реальный курс за 1 долл. США составит:

- а) 20 руб.;
- б) 30 руб.;
- в) 80 руб.;
- г) 40 руб.

13. Если номинальный обменный курс составляет 35 руб. за 1 евро, а стоимость сравнимой по составу потребительской корзины равна 2100 руб. и 70 евро, то реальный курс за 1 евро составит:

- а) 30 руб.;
- б) 20 руб.;
- в) 60 руб.;
- г) 35 руб.

14. Исходя из паритета покупательной способности, если цена яблочного пирога в Германии 0,4 евро, а в Великобритании 0,6 фунтов стерлингов, то номинальный обменный курс, выраженный в количестве фунтов стерлингов, приходящихся на 1 евро, составит:

- а) 1,5;
- б) 0,67;
- в) 3;

г) 2.

15. Исходя из паритета покупательной способности, если мотоцикл продается за 12000 руб. в РФ и за 400 евро в Германии, то номинальный обменный курс, выраженный в количестве рублей, приходящихся на 1 евро, составит:

- а) 30;
- б) 25;
- в) 35;
- г) 40.

16. При изменении номинального курса с 0,9 до 0,75 евро за 1 долл. США цена продаваемой в США за 1500 долл. путевки в евро:

- а) уменьшится на 225 евро;
- б) уменьшится на 333 евро;
- в) вырастет на 225 евро;
- г) вырастет на 333 евро.

17. При изменении номинального курса с 36 до 32 руб. за 1 евро цена машины европейского производства, продаваемой в России за 400 000 руб., изменится в евро следующим образом:

- а) увеличится на 1389 евро;
- б) сократится на 1389 евро;
- в) увеличится на 1600 евро;
- г) сократится на 1600 евро.

18. При изменении номинального курса с 0,75 до 0,8 евро за 1 доллар США цена продаваемой в Италии за 1200 евро путевки изменится в долларах США следующим образом:

- а) уменьшится на 100 долл.;
- б) увеличится на 100 долл.;
- в) уменьшится на 60 долл.;
- г) увеличится на 60 долл.

19. При изменении номинального курса с 2 до 1,75 долл. США за 1 фунт стерлингов цена пакета программного обеспечения, продаваемого в США за 80 долл., изменится в фунтах стерлингов следующим образом:

- а) увеличится на 5,7 фунтов стерлингов;
- б) увеличится на 20 фунтов стерлингов;
- в) упадет на 5,7 фунтов стерлингов;
- г) упадет на 20 фунтов стерлингов.



## Библиографический список

### Основная учебная литература

1. Экономическая теория: учебник / В. М. Агеев, А. А. Кочетков, В. И. Новичков [и др.] ; под общ. ред. А. А. Кочеткова. – 6-е изд, стер. – Москва: Дашков и К°, 2020. – 696 с. – URL: <https://biblioclub.ru/index.php?page=book&id=573175> (дата обращения: 22.09.2021). – Режим доступа: по подписке. – Текст : электронный.

2. Экономическая теория: микроэкономика : учебник / под ред. В. Б. Мантусова; Российская таможенная академия. – Москва : Юнити, 2020. – 193 с. – URL: <https://biblioclub.ru/index.php?page=book&id=573111> (дата обращения: 22.09.2021). – Режим доступа: по подписке. – Текст : электронный.

3. Максимова, В. Ф. Микроэкономика : учебник / В. Ф. Максимова. – 8-е изд., перераб. и доп. – Москва : Университет Синергия, 2020. – 468 с. – URL: <https://biblioclub.ru/index.php?page=book&id=571516> (дата обращения: 22.09.2021). – Режим доступа: по подписке. – Текст : электронный.

### Дополнительная учебная литература

1 Экономическая теория: микроэкономика-1, 2, мезоэкономика : учебник / Г. П. Журавлева, В. В. Громыко, М. И. Забелина [и др.] ; под общ. ред. Г. П. Журавлевой ; Российский экономический университет им. Г.В. Плеханова. – 9-е изд., стер. – Москва : Дашков и К°, 2019. – 934 с. – URL: <https://biblioclub.ru/index.php?page=book&id=573380> (дата обращения: 22.09.2021). – Режим доступа: по подписке. – Текст : электронный.

2 Экономическая теория: экономические системы: формирование и развитие : учебник / И. К. Ларионов, С. Н. Сильвестров, А. Н. Герасин [и др.] ; под ред. И. К. Ларионова, С. Н. Сильвестрова. – 2-е изд., стер. – Москва : Дашков и К°, 2019. – 874 с. – URL: <https://biblioclub.ru/index.php?page=book&id=112217> (дата обращения: 22.09.2021). – Режим доступа: по подписке. – Текст : электронный.

3 Микроэкономика : учебное пособие / сост. А. В. Глотко, Р. Т. Адарина, О. Н. Третьякова ; под общ. ред. А. В. Глотко [и др.]. – Новосибирск : Золотой колос, 2019. – 133 с. – URL: <https://biblioclub.ru/index.php?page=book&id=616067> (дата обращения: 22.09.2021). – Режим доступа: по подписке. – Текст : электронный.