

Документ подписан простой электронной подписью
Информация о владельце:
ФИО: Емельянов Сергей Геннадьевич
Должность: ректор
Дата подписания: 26.03.2025 11:19:13
Уникальный программный ключ:
9ba7d3e34c012eba476ffd2d064cf101953b770df2774d16f7c0ce57c605c6

Минобрнауки РОССИИ
Юго-Западный государственный университет

УТВЕРЖДАЮ:

Зав. кафедрой финансов и кредита

(наименование кафедры полностью)

Т.С. Колмыкова

(подпись, инициалы, фамилия)

« 01 » июля 2024 г.

ОЦЕНОЧНЫЕ СРЕДСТВА
для текущего контроля успеваемости
и промежуточной аттестации обучающихся
по учебной дисциплине

Микроэкономические теории и системы

(наименование дисциплины)

38.03.01 Экономика

(код и наименование ОПОП ВО)

направленность (профиль, специализация) «Бухгалтерский учет, анализ и аудит»

1 ОЦЕНОЧНЫЕ СРЕДСТВА ДЛЯ ТЕКУЩЕГО КОНТРОЛЯ УСПЕВАЕМОСТИ

1.1 ВОПРОСЫ ДЛЯ СОБЕСЕДОВАНИЯ

Тема 1 «Формирование и эволюция современных микроэкономических теорий и систем»

1. Эволюция экономических взглядов в период становления микроэкономических теорий и систем.
2. Капитализм.
3. Маржиналистская революция.
4. Австрийская школа.
5. Неоклассическое направление.
6. Кейнсианство.
7. Монетаризм.
8. Институционализм.
9. Вклад российских ученых в развитие мировой микроэкономической мысли.
10. Особенности развития экономической науки в России.
11. Традиции экономико-математической школы в России и СССР.
12. В.К. Дмитриев.
13. Е.Е. Слуцкий.
14. Г.А. Фельдман.
15. В.В. Новожилов.
16. Л.В. Канторович.

Тема 2 «Предмет и методы микроэкономических теорий и систем»

1. Основные этапы в развитии представлений о предмете микроэкономических теорий и систем.
2. Микроэкономика и макроэкономика.
3. Предмет микроэкономических теорий и систем.
4. Методы микроэкономических теорий и систем.
5. Позитивная и нормативная экономическая наука.
6. Экономическая политика.

Тема 3 «Основные проблемы микроэкономической организации систем»

1. Три проблемы экономической организации.
2. Затраты и результаты.
3. Рыночная, командная и смешанная экономики.
4. Кривая производственных возможностей (КПВ).
5. Эффективность.
6. Альтернативные издержки.
7. Закон возрастающих вмененных издержек.

Тема 4 «Рынки и государство в современных микроэкономических теориях и системах»

1. Понятие рынка и его роль в экономике.
2. Классификация рынков по объектам купли-продажи, типу конкуренции, территориальному признаку.
3. Рыночный механизм.
4. Как рынок решает три основные проблемы экономической организации?
5. Модель кругового потока экономической деятельности.
6. "Невидимая рука" и совершенная конкуренция.
7. Модель свободного рынка.
8. Условия, необходимые для эффективного функционирования рынка.
9. Конъюнктура рынка.
10. Методы государственного регулирования экономики.
11. Общественные товары.
12. Внешние эффекты.
13. Разгосударствление и его формы.

Тема 5 «Основные микроэкономические теории спроса и предложения»

1. Понятие спроса, объема спроса, цены спроса.
2. Функция спроса.
3. Функция спроса от цены.
4. Изменение объема спроса и изменение спроса.
5. Закон спроса.
6. Парадокс Гиффена.
7. Эффект Веблена.
8. Эффект ожидаемой динамики цен.
9. Понятие предложения, объема предложения, цены предложения.
10. Функция предложения.
11. Функция предложения от цены.
12. Основные факторы, определяющие сдвиг линии предложения.
13. Понятие рыночного равновесия.
14. Равновесный объем и равновесная цена.
15. Равновесие по Вальрасу и равновесие по Маршаллу.
16. Государственное регулирование рынка.
17. Государственное воздействие на рыночное равновесие путем установления потоварных дотаций и фиксированных цен.

Тема 6 «Теория рационального поведения потребителя как микроэкономическая теория»

1. Методология маржинализма.
2. Полезность, предпочтение и рациональный выбор.

3. Проблема максимизации полезности.
4. Источники и содержание предпочтений.
5. Понятие предельной полезности.
6. Кривые безразличия.
7. Проблема потребительского выбора.
8. Нормальные, качественные, высококачественные и некачественные товары.
9. Эффект замены и эффект дохода.

Тема 7 «Эластичность спроса и предложения»

1. Зависимость функции рыночного спроса от дифференциации доходов в обществе.
2. Форма кривых индивидуального и рыночного спроса.
3. Непрерывный характер функций рыночного спроса.
4. Графическое изображение функции рыночного спроса.
5. Прямая эластичность спроса по цене.
6. Коэффициент прямой эластичности спроса по цене.
7. Факторы, от которых зависит прямая эластичность спроса по цене.
8. Перекрестная эластичность спроса по цене.
9. Коэффициент перекрестной эластичности спроса.
10. Использование коэффициента перекрестной эластичности для характеристики взаимозаменяемости и взаимодополняемости товаров.
11. Эластичность спроса по доходу.
12. Коэффициент эластичности спроса по доходу.
13. Связь между эластичностью спроса, изменением цены и выручкой продавца.

Тема 8 «Производство и технические характеристики микроэкономических систем»

1. Производственная функция.
2. Предельная норма технического замещения.
3. Интенсивность применения различных ресурсов в определенном производственном процессе.
4. Расширение производства.
5. Отдача от масштаба.
6. Длительный период.
7. Убывающая отдача переменного ресурса.
8. Короткий период.
9. Средний и предельный продукт переменного ресурса.
10. Закон убывающей производительности.
11. Стадии производства в длительном периоде.
12. Технически эффективная область.
13. Производственная функция и технический прогресс.

14. Три типа технического прогресса.
15. Оптимальная комбинация ресурсов и оптимальный путь роста.
16. Изменение цены ресурса.
17. Эффект замены и эффект выпуска.

Тема 9 «Условия функционирования и ценообразование на конкурентных рынках»

1. Поведение предложения в конкурентной фирме.
2. Равенство предельных затрат и цен в условиях конкурентного предложения.
3. Цена безубыточности.
4. Общие затраты и условие прекращения производства.
5. Точка прекращения производства.
6. Поведение предложения в конкурентных отраслях промышленности.
7. Рыночное предложение как результат суммирования кривых предложения всех фирм.
8. Условие равновесия для конкурирующей промышленности в долгосрочной перспективе.
9. Снижающиеся затраты и нарушение механизма совершенной конкуренции.
10. Эффективность конкурентных рынков.
11. Выигрыш производителя и выигрыш потребителя.
12. Совокупный выигрыш производителя и потребителя.
13. Центральная роль предельных издержек в рыночной экономике.

Шкала оценивания: 3 балльная.

Критерии оценивания:

3 балла (или оценка «отлично») выставляется обучающемуся, если он демонстрирует глубокое знание содержания вопроса; дает точные определения основных понятий; аргументированно и логически стройно излагает учебный материал; иллюстрирует свой ответ актуальными примерами (типовыми и нестандартными), в том числе самостоятельно найденными; не нуждается в уточняющих и (или) дополнительных вопросах преподавателя.

2 балла (или оценка «хорошо») выставляется обучающемуся, если он владеет содержанием вопроса, но допускает некоторые недочеты при ответе; допускает незначительные неточности при определении основных понятий; недостаточно аргументированно и (или) логически стройно излагает учебный материал; иллюстрирует свой ответ типовыми примерами.

1 балл (или оценка «удовлетворительно») выставляется обучающемуся, если он освоил основные положения контролируемой темы, но недостаточно четко дает определение основных понятий и дефиниций; затрудняется при ответах на дополнительные вопросы; приводит недостаточное количество

примеров для иллюстрирования своего ответа; нуждается в уточняющих и (или) дополнительных вопросах преподавателя.

0 баллов (или оценка «**неудовлетворительно**») выставляется обучающемуся, если он не владеет содержанием вопроса или допускает грубые ошибки; затрудняется дать основные определения; не может привести или приводит неправильные примеры; не отвечает на уточняющие и (или) дополнительные вопросы преподавателя или допускает при ответе на них грубые ошибки.

1.2 ПРОИЗВОДСТВЕННЫЕ ЗАДАЧИ

Тема 1 «Формирование и эволюция современных микроэкономических теорий и систем»

Производственная задача № 1. Функция рыночного спроса имеет вид $Q_d = 3 - p$, где p – рыночная цена. Функция предложения $Q_s = 2p$. Равновесная рыночная цена будет равна?

Производственная задача № 2. Кривая рыночного спроса на жидкокристаллические мониторы описывается уравнением $Q_d = 300 - 6P$, а предложение задано уравнением $Q_s = 14P - 180$. Если величина спроса при любом уровне цен увеличится на 60 тыс. мониторов, то рыночная цена?

Производственная задача № 3. Спрос и предложение на услуги копировальной техники в университете описываются уравнением $Q_d = 2400 - 100P$ и $Q_s = 1000 + 250P$, где Q – количество копий страниц в день, P – цена копии одной страницы в рублях. Идя навстречу пожеланиям студентов, администрация установила цену за одну копию в размере 2-х руб. В результате образуется?

Производственная задача № 4. Определите предельную полезность благ x и y , если функция полезности имеет вид $U(x,y) = 2x^2 + y$

Производственная задача № 5. Индивид потребляет 2 ед. определенного блага. Предельная полезность второй единицы равна 5. Об общей величине полезности блага можно сказать, что она

Тема 2 «Предмет и методы микроэкономических теорий и систем»

Производственная задача № 1. Если известно, что при цене на товар 3500 ден. ед. объем спроса составит 500 шт., а при цене 4000 ден. ед. – всего 440 шт., то спрос на данный товар будет

Производственная задача № 2. При росте цены с 4 до 10 ден. ед. величина предложения увеличилась с 12 до 16 шт. Коэффициент дуговой эластичности предложения равен

Производственная задача № 3. Если рост дохода в 1,2 раза привел к увеличению спроса на пылесосы на 5%, то эластичность спроса по доходу на этот товар равна

Производственная задача № 4. Цена товара Y выросла на 3% при значении коэффициента перекрестной эластичности спроса на товар X по цене товара Y , равном (-1). Тогда величина спроса на товар X

Производственная задача № 5. После увеличения цены товара C на 25% товара M стали покупать на 10% больше. Перекрестная эластичность спроса товара M по цене товара C равна

Производственная задача № 6. Если при росте цены на товар со 100 до 200 ден. ед. объем спроса сократится с 30 до 20 шт., то данный товар является

Производственная задача № 7. Если при росте цены на товар с 10 до 20 ден. ед. объем спроса сократился с 400 до 100 шт., то данный товар является

Производственная задача № 8. Если величина предложения увеличивается со 120 до 160 шт. при приросте цены с 4 до 10 ден. ед., то дуговая эластичность предложения равна

Производственная задача № 9. Если рост дохода в 1,1 раза привел к увеличению спроса на утюги на 5%, то эластичность спроса по доходу на этот товар равна

Производственная задача № 10. Перекрестная эластичность товара А по цене товара В равна (-2). Если произойдет рост цены товара В на 2%, то величина спроса на товар А

Тема 3 «Основные проблемы микроэкономической организации систем»

Производственная задача № 1. Предприятие за неделю выпускает и реализует 100 наборов посуды. Если затраты на сырьё и материалы составляют 12000 ден. ед., затраты на электроэнергию для обслуживания производства – 3000 ден. ед., заработная плата работников – 5000 ден. ед., постоянные издержки – 3000 ден. ед., тогда средние валовые издержки производства равны?

Производственная задача № 2. Предприятие за неделю выпускает и реализует 100 наборов посуды по цене 280 ден. ед. Если затраты на сырьё и материалы составляют 12000 ден. ед., затраты на электроэнергию для обслуживания производства – 3000 ден. ед., заработная плата работников – 5000 ден. ед., постоянные издержки – 3000 ден. ед., тогда величина средней прибыли равна?

Производственная задача № 3. Предприятие за неделю выпускает и реализует 100 наборов посуды. Если затраты на сырьё и материалы составляют 12000 ден. ед., затраты на электроэнергию для обслуживания производства – 3000 ден. ед., заработная плата работников – 5000 ден. ед., постоянные издержки – 3000 ден. ед., тогда средние переменные издержки производства равны?

Производственная задача № 4. Если при выпуске 100 ед. товара валовые издержки предприятия составили 1620 ден. ед., а при выпуске 120 ед. товара – 1680 ден. ед., то предельные издержки равны?

Производственная задача № 5. В краткосрочном периоде фирма производит 2000 ед. товара, при средних постоянных издержках – 20 ден. ед., средних переменных издержках – 100 ден. ед. Величина общих издержек равна?

Производственная задача № 6. Совокупный доход предприятия – 1 100 тыс. руб., заработная плата работников составила 300 тыс. руб., затраты на сырье и материалы – 350 тыс. руб., стоимость использованного оборудования – 200 тыс. руб., неявные затраты – 150 тыс. руб. Тогда бухгалтерская прибыль составит?

Производственная задача № 7. Если при выпуске 10 ед. продукции валовой доход составил 1540 руб., а при выпуске 12 ед. – 1580 руб., то предельный доход будет равен?

Производственная задача № 8. Совокупный доход предприятия – 800 тыс. руб., заработная плата работников составила 300 тыс. руб., затраты на сырье и материалы – 350 тыс. руб., неявные издержки – 50 тыс. руб. Тогда экономическая прибыль составит

Производственная задача № 9. В краткосрочном периоде фирма производит 500 ед. товара, при этом средние переменные издержки равны 20 тыс. руб., средние постоянные издержки – 5 тыс.руб., тогда общие издержки составят

Производственная задача № 10. Если при выпуске 10 ед. продукции валовые издержки составили 1430 руб., а при выпуске 11 ед. – 1470 руб., то предельные издержки равны

Тема 4 «Рынки и государство в современных микроэкономических теориях и системах»

Производственная задача № 1. В отрасли действуют пять фирм с объемами выпуска 2, 3, 5, 10 и 20% от общего выпуска отрасли. Остальной выпуск производится мелкими фирмами, каждая из которых имеет не более 1% продаж. Сделайте вывод относительно степени монополизации отрасли (используя индекс Херфинделя-Хиршмена)?

Производственная задача № 2. Пусть функция издержек фирмы-монополиста равна $TC(Q) = Q^2 + 60$. Функция спроса на товар фирмы $Q_D = 30 - 2P$. TC , P – в долл., Q – в тыс. шт. Степень ее монопольной власти равна?

Производственная задача № 3. Функция спроса монополиста $P = 50 - 10Q$, а функция совокупных издержек $TC = 5 + 20Q - 5Q^2$. Каков объем производства, обеспечивающий фирме максимальную прибыль?

Тема 5 «Основные микроэкономические теории спроса и предложения»

Производственная задача № 1. Если соотношение предельного продукта основного и вспомогательного персонала равно 3:2, а заработная плата основного персонала – 9000 ден. ед., то максимальная заработная плата вспомогательного персонала равна?

Производственная задача № 2. Сколько средств Вы согласились бы вложить сейчас в проект, который через 2 года принесет 240 тыс. ден. ед. дохода, если процентная ставка равна 10%?

Производственная задача № 3. Инвестор вложил в проект 50 тыс. ден.ед., рассчитывая через 3 года окупить его. Ожидается, что ежегодный доход будет постоянным, а средний банковский процент будет равен 10%. Тогда минимально приемлемый для инвестора уровень ежегодного дохода составит

Производственная задача № 4. Если уровень цен за год возрос на 12%, а реальная заработная плата возросла на 4%, то номинальная заработная плата?

Производственная задача № 5. Предложение труда в отрасли описывается как $L = 1500 + 2,5w$, где L – количество нанимаемых работников, w – месячная ставка заработной платы, минимальный уровень заработной платы – 600 руб. в месяц. Если предложение труда в отрасли стало больше на 1000 работников, то минимальный уровень заработной платы будет равен?

Производственная задача № 6. Отраслевой спрос на труд описывается как $L = 4750 - 1,25w$, где L – количество нанимаемых работников; w – месячная ставка заработной платы. Если государство повысит минимальный уровень заработной платы с 600 руб. в месяц до 1000 руб. в месяц, то на предприятиях отрасли?

Производственная задача № 7. За 8-часовой рабочий день работник при повременной заработной плате получал 64 ден. ед. Если при норме выработки

16 изделий в день работник будет переведён на сдельную оплату труда, то расценка за 1 изделие будет равна?

Производственная задача № 8. Номинальная заработная плата увеличилась в 1,2 раза, рост цен в экономике за тот же период составил 5%, тогда реальная заработная плата?

Производственная задача № 9. Инвестор вложил в проект 100 тыс. ден. ед., рассчитывая через 2 года окупить его. Ожидается, что ежегодный доход будет постоянным, а средний банковский процент будет равен 20%. Тогда минимально приемлемый для инвестора уровень ежегодного дохода составит

Производственная задача № 10. Если Вам предлагают участвовать в проекте, который через 2 года принесет 1500 тыс. ден. ед. дохода, а процентная ставка равна 15% годовых, то выгодно вложить сейчас в этот проект не больше?

Тема 6 «Теория рационального поведения потребителя как микроэкономическая теория»

Производственная задача № 1. Допустим, что номинальный ВВП уменьшился с 600 млрд руб. до 550 млрд руб., а дефлятор ВВП – с 150% до 110%. При таких условиях величина реального ВВП

Производственная задача № 2. Если прирост дохода на 1000 ден. ед. привел к росту расходов на потребление на 900 ден. ед., то предельная склонность к сбережению составит

Производственная задача № 3. Потребительские расходы $C=100+0,8Y$, национальный доход $Y=1000$, объем сбережений будет

Производственная задача № 4. Если функция потребления $C=170+0,6Y_d$. При уровне дохода $Y = 1000$ предельная и средняя склонности к потреблению в данной экономике равны

Производственная задача № 5. За определенный год было произведено 120 ед. товара А (предмет потребления) по цене 8 руб. за единицу и 50 ед. товара Б (средство производства) по цене 30 руб. В конце данного года 12 ед. товара Б должны быть заменены новыми. Найти ЧНП

Производственная задача № 6. Если предельная склонность к потреблению равна 0,6, то предельная склонность к сбережению составит

Производственная задача № 7. Если функция потребления $C=100+0,7Y_d$, то предельная склонность к сбережению будет

Тема 7 «Эластичность спроса и предложения»

Производственная задача № 1. Если ожидаемая годовая инфляция равна 7%, то для того, чтобы получить реальные 6%, Вам следует одолжить деньги под номинальный процент, равный Экономика описана следующими данными:

Год	Номинальная ставка процента, %	Уровень инфляции, %
1	8	4
2	9	6

Производственная задача № 2. Реальная ставка процента во втором году по сравнению с первым Экономика описана следующими данными:

Год	Номинальная ставка процента, %	Уровень инфляции, %
1	11	8
2	11	6

Производственная задача № 3. Реальная ставка процента во втором году по сравнению с первым Если уровень инфляции по годам составил 8% и 6,5%, то уровень инфляции за два года равен

Производственная задача № 4. Реальный ВВП в текущем году равен 920 млрд у.е., а потенциальный ВВП 1000 млрд у.е. Найти фактический уровень безработицы, если естественная норма 6%, а $\gamma=2,5$

Производственная задача № 5. Вы положили на год 100 000 руб. при номинальной ставке 17% и уровне инфляции 12%, но за год инфляция выросла до 14%. Потери дохода от роста цен составят

Производственная задача № 6. Определите номинальную процентную ставку ($i_{\text{номинал}}$), если $I_{\text{реальн}} = 20\%$, а π (уровень инфляции) = 5%

Производственная задача № 7. Экономика описана следующими данными:

Год	Номинальная ставка процента, %	Уровень инфляции, %
1	7	3
2	9	5

Реальная ставка процента во втором году по сравнению с первым?

Производственная задача № 8. Сокращение инфляции на 1% ведет к падению реального ВВП на 3% в год. Определить уровень циклической безработицы, если $\gamma = 2,5$, а темпы инфляции удалось снизить на 5%?

Производственная задача № 9. Вы предоставили ссуду 12000 руб. и ожидали получить 7% прибыли. Вам вернули 14280 руб., уровень инфляции составит?

Тема 8 «Производство и технические характеристики микроэкономических систем»

Производственная задача № 1. Если соотношение предельного продукта основного и вспомогательного персонала равно 3:2, а заработная плата основного персонала – 9000 ден. ед., то максимальная заработная плата вспомогательного персонала равна?

Производственная задача № 2. Сколько средств Вы согласились бы вложить сейчас в проект, который через 2 года принесет 240 тыс. ден. ед. дохода, если процентная ставка равна 10%?

Производственная задача № 3. Инвестор вложил в проект 50 тыс. ден.ед., рассчитывая через 3 года окупить его. Ожидается, что ежегодный доход будет постоянным, а средний банковский процент будет равен 10%. Тогда минимально приемлемый для инвестора уровень ежегодного дохода составит

Производственная задача № 4. Если уровень цен за год возрос на 12%, а реальная заработная плата возросла на 4%, то номинальная заработная плата?

Производственная задача № 5. Предложение труда в отрасли описывается как $L = 1500 + 2,5w$, где L – количество нанимаемых работников, w – месячная ставка заработной платы, минимальный уровень заработной платы – 600 руб. в месяц. Если предложение труда в отрасли стало больше на 1000 работников, то минимальный уровень заработной платы будет равен?

Производственная задача № 6. Отраслевой спрос на труд описывается как $L = 4750 - 1,25w$, где L – количество нанимаемых работников; w – месячная ставка заработной платы. Если государство повысит минимальный уровень заработной платы с 600 руб. в месяц до 1000 руб. в месяц, то на предприятиях отрасли?

Производственная задача № 7. За 8-часовой рабочий день работник при повременной заработной плате получал 64 ден. ед. Если при норме выработки

16 изделий в день работник будет переведён на сдельную оплату труда, то расценка за 1 изделие будет равна?

Производственная задача № 8. Номинальная заработная плата увеличилась в 1,2 раза, рост цен в экономике за тот же период составил 5%, тогда реальная заработная плата?

Производственная задача № 9. Инвестор вложил в проект 100 тыс. ден. ед., рассчитывая через 2 года окупить его. Ожидается, что ежегодный доход будет постоянным, а средний банковский процент будет равен 20%. Тогда минимально приемлемый для инвестора уровень ежегодного дохода составит?

Производственная задача № 10. Если Вам предлагают участвовать в проекте, который через 2 года принесет 1500 тыс. ден. ед. дохода, а процентная ставка равна 15% годовых, то выгодно вложить сейчас в этот проект не больше?

Тема 9 «Условия функционирования и ценообразование на конкурентных рынках»

Производственная задача № 1. Допустим, что номинальный ВВП уменьшился с 600 млрд руб. до 550 млрд руб., а дефлятор ВВП – с 150% до 110%. При таких условиях величина реального ВВП

Производственная задача № 2. Если прирост дохода на 1000 ден. ед. привел к росту расходов на потребление на 900 ден. ед., то предельная склонность к сбережению составит

Производственная задача № 3. Потребительские расходы $C = 100 + 0,8Y$, национальный доход $Y = 1000$, объем сбережений будет?

Производственная задача № 4. Если функция потребления $C = 170 + 0,6Y_d$. При уровне дохода $Y = 1000$ предельная и средняя склонности к потреблению в данной экономике равны?

Производственная задача № 5. За определенный год было произведено 120 ед. товара А (предмет потребления) по цене 8 руб. за единицу и 50 ед. товара Б (средство производства) по цене 30 руб. В конце данного года 12 ед. товара Б должны быть заменены новыми. Найти ЧНП

Производственная задача № 6. Если предельная склонность к потреблению равна 0,6, то предельная склонность к сбережению составит?

Производственная задача № 7. Если функция потребления $C=100+0,7Yd$, то предельная склонность к сбережению будет?

Шкала оценивания: 3 балльная.

Критерии оценивания:

3 балла (или оценка «отлично») выставляется обучающемуся, если производственная задача решена правильно, в установленное преподавателем время или с опережением времени, при этом обучающимся предложено оригинальное (нестандартное) решение, или наиболее эффективное решение, или наиболее рациональное решение, или оптимальное решение.

2 балла (или оценка «хорошо») выставляется обучающемуся, если производственная задача решена правильно, в установленное преподавателем время, типовым способом; допускается наличие несущественных недочетов.

1 балл (или оценка «удовлетворительно») выставляется обучающемуся, если при решении производственной задачи допущены ошибки некритического характера и (или) превышено установленное преподавателем время.

0 баллов (или оценка «неудовлетворительно») выставляется обучающемуся, если производственная задача не решена или при ее решении допущены грубые ошибки.

1.3. КЕЙС-ЗАДАЧИ

Тема 1 «Формирование и эволюция современных микроэкономических теорий и систем»

Кейс-задача 1. Спрос и предложение фирмы на рынке описываются следующими уравнениями: $Q_d = 200 - 5P$; $Q_s = 50 + P$. Является ли равновесие на рынке устойчиво?

Кейс-задача 2. Спрос и предложение на рынке описываются следующими уравнениями: $Q_d = 100 - 2P$; $Q_s = -20 + 2P$. Каковы потери общества от введения налога в 5 ден. ед. за штуку?

Кейс-задача 3. При каком значении параметров α и β потребитель будет находиться в положении равновесия?

Благо	A	Б	В
MU	α	247	16
P	7	3	β

Кейс-задача 4. Кузнецов В.Т. свой совокупный доход в размере 240 руб. тратит на приобретение хлеба и других продуктов питания. Определите оптимальный набор потребителя В.Т. Кузнецова, если цена хлеба $P_{хл}=2$ руб. за единицу, а стоимость условной единицы других благ – 6 руб. за единицу. Функция полезности В.Т. Кузнецова имеет вид $U(x_{хл}, x_{др}) = x_{хл}^{1/2} \cdot x_{др}^{1/4}$.

Тема 2 «Предмет и методы микроэкономических теорий и систем»

Кейс-задача 1. Снижение цены на товар на 5% привело к сокращению выручки на 2%. Точечная эластичность спроса на товар равна?

Кейс-задача 2. Снижение цены на 10% привело к увеличению выручки на 8%. Значение коэффициента точечной эластичности спроса на товар равно?

Тема 3 «Основные проблемы микроэкономической организации систем»

Кейс-задача 1. Величина общих издержек предприятия представлена функцией $ТС = 30 + 20Q$, где Q – объём произведённой продукции. Для этого предприятия величина предельных издержек?

Кейс-задача 2. Величина общих издержек предприятия представлена функцией $ТС = 30 + 20Q - 2Q^2$, где Q – объём произведённой продукции. Величина постоянных издержек равна?

Кейс-задача 3. Если фирма производит и продает 20 тыс. телефонов в год при средних переменных издержках в 1750 руб. и постоянных издержках производства в 8 млн руб., то при рыночной цене одного телефона 2500 руб. прибыль фирмы составит?

Кейс-задача 4. Представим зависимость издержек производства от объема продукции:

Q	FC	VC	TC	MC
0	20	-	20	-
4	...	40

При $Q = 4$ значения FC, TC, MC составят соответственно

Кейс-задача 5. Величина общих издержек предприятия представлена функцией $TC = 5Q + 30$, где Q – объём произведённой продукции. Для этого предприятия величина предельных издержек?

Тема 4 «Рынки и государство в современных микроэкономических теориях и системах»

Кейс-задача 1. Функция издержек фирмы-монополиста $TC = 0,5Q^2 + 2Q$. Функция спроса на продукцию фирмы $P = 10 - 0,5Q$. Степень ее монопольной власти равна?

Кейс-задача 2. Функция издержек конкурентной фирмы $TC = Q^2 + 4Q + 16$. Определите, при какой рыночной цене эта фирма получает нормальную прибыль в долгосрочном периоде?

Тема 5 «Основные микроэкономические теории спроса и предложения»

Кейс-задача 1. Вам предлагают сдать участок земли в аренду на 3 года с различными вариантами оплаты. Выберите выгодный вариант оплаты, если ставка составляет 5%.

Кейс-задача 2. Если Вам предлагают участвовать в проекте, который через 2 года принесет 300 тыс. ден. ед. дохода, а процентная ставка равна 20% годовых, то выгодно вложить сейчас в этот проект не больше

Кейс-задача 3. Вам предлагают сдать участок земли в аренду на 3 года с различными вариантами оплаты. Если ставка процента составляет 10% годовых, то выгодный вариант оплаты – это:

а) выплата в начале срока аренды 20 тыс. ден. ед. и в конце первого года 10 тыс. ден. ед.;

б) выплата в конце второго года 20 тыс. ден. ед. и в конце третьего года 10 тыс. ден. ед.;

в) выплаты в конце каждого года аренды по 10 тыс. ден. ед.;

г) выплата в конце последнего года 30 тыс. ден. ед.

Кейс-задача 4. Вам предлагают взять в аренду участок земли на 4 года с различными вариантами оплаты. Если ставка процента составляет 10% годовых, то выгодный для Вас вариант оплаты – это:

а) заплатить в конце второго и четвертого годов по 20 тыс. ден. ед.;

б) платить в конце каждого года аренды по 10 тыс. ден. ед.;

в) заплатить в начале срока аренды 40 тыс. ден. ед.;

г) заплатить в конце последнего года 52 тыс. ден. ед.

Кейс-задача 5. Вы берете в аренду оборудование на 3 года с различными вариантами оплаты. Если ставка процента составляет 10%, то Вам наиболее выгодно:

- а) заплатить в конце последнего года 30 тыс. ден. ед.;
- б) платить в конце каждого года по 10 тыс. ден. ед.;
- в) заплатить в конце второго и третьего года по 15 тыс. ден. ед.;
- г) заплатить в начале срока аренды 30 тыс. ден. ед.

Тема 6 «Теория рационального поведения потребителя как микроэкономическая теория»

Кейс-задача 1. Если увеличение располагаемых доходов домохозяйств с 200 до 220 млрд ден. ед. сопровождалось увеличением потребительских расходов на 15 млрд ден. ед., тогда предельная склонность к сбережению равна

Кейс-задача 2. При изменении реального национального дохода с 500 до 560 млрд ден. ед. потребительские расходы выросли на 48 млрд ден. ед. Значение мультипликатора автономных расходов равно

Кейс-задача 3. Реальный национальный доход изменился с 600 до 760 млрд ден. ед., предельная склонность к потреблению равна 0,7:

	Базовый год	Отчетный год
Реальный национальный	600	760
Потребительские расходы	360	

Средняя склонность к потреблению отчетного года равна?

Тема 7 «Эластичность спроса и предложения»

Кейс-задача 1. Если по кварталам n-го года рост цен составил 10% и 5%, то уровень инфляции в первом полугодии равен

Кейс-задача 2. Уровень безработицы в текущем году – 8%, естественный уровень безработицы – 6%. Рассчитать реальный ВВП (фактический), если потенциальный ВВП равен 5000 млрд у.е., а коэффициент Оукена – 3

Кейс-задача 3. Если по кварталам n-го года рост цен составил 6% и 3%, то уровень инфляции в первом полугодии равен?

Кейс-задача 4. В начале периода экономика характеризуется следующими показателями: денежная масса в обращении – 100 млрд руб.; уровень цен – 10 руб. за единицу продукта; скорость обращения денег – 0,6. К концу года аналогичные показатели приняли следующие значения соответственно: 120 млрд руб.; 15 руб.; 0,8. Каково изменение динамики (спада или роста) в процентах?

Тема 8 «Производство и технические характеристики микроэкономических систем»

Кейс-задача 1. Вам предлагают сдать участок земли в аренду на 3 года с различными вариантами оплаты. Выберите выгодный вариант оплаты, если ставка составляет 5%.

Кейс-задача 2. Если Вам предлагают участвовать в проекте, который через 2 года принесет 300 тыс. ден. ед. дохода, а процентная ставка равна 20% годовых, то выгодно вложить сейчас в этот проект не больше

Кейс-задача 3. Вам предлагают сдать участок земли в аренду на 3 года с различными вариантами оплаты. Если ставка процента составляет 10% годовых, то выгодный вариант оплаты – это:

д) выплата в начале срока аренды 20 тыс. ден. ед. и в конце первого года 10 тыс. ден. ед.;

е) выплата в конце второго года 20 тыс. ден. ед. и в конце третьего года 10 тыс. ден. ед.;

ж) выплаты в конце каждого года аренды по 10 тыс. ден. ед.;

з) выплата в конце последнего года 30 тыс. ден. ед.

Кейс-задача 4. Вам предлагают взять в аренду участок земли на 4 года с различными вариантами оплаты. Если ставка процента составляет 10% годовых, то выгодный для Вас вариант оплаты – это:

д) заплатить в конце второго и четвертого годов по 20 тыс. ден. ед.;

е) платить в конце каждого года аренды по 10 тыс. ден. ед.;

ж) заплатить в начале срока аренды 40 тыс. ден. ед.;

з) заплатить в конце последнего года 52 тыс. ден. ед.

Кейс-задача 5. Вы берете в аренду оборудование на 3 года с различными вариантами оплаты. Если ставка процента составляет 10%, то Вам наиболее выгодно:

д) заплатить в конце последнего года 30 тыс. ден. ед.;

е) платить в конце каждого года по 10 тыс. ден. ед.;

ж) заплатить в конце второго и третьего года по 15 тыс. ден. ед.;

з) заплатить в начале срока аренды 30 тыс. ден. ед.

Тема 9 «Условия функционирования и ценообразование на конкурентных рынках»

Кейс-задача 1. Если увеличение располагаемых доходов домохозяйств с 200 до 220 млрд ден. ед. сопровождалось увеличением потребительских расходов на 15 млрд ден. ед., тогда предельная склонность к сбережению равна

Кейс-задача 2. При изменении реального национального дохода с 500 до 560 млрд ден. ед. потребительские расходы выросли на 48 млрд ден. ед. Значение мультипликатора автономных расходов равно

Кейс-задача 3. Реальный национальный доход изменился с 600 до 760 млрд ден. ед., предельная склонность к потреблению равна 0,7:

	Базовый год	Отчетный год
Реальный национальный	600	760
Потребительские расходы	360	

Средняя склонность к потреблению отчетного года равна?

Шкала оценивания: 3 бальная.

Критерии оценивания:

3 балла (или оценка «**отлично**») выставляется обучающемуся, если кейс-задача решена правильно, в установленное преподавателем время или с опережением времени, представлен наглядный материал, получены полные обоснованные ответы и представлено оригинальное (нестандартное) решение, результаты которого могут быть эффективными и реально применимыми в практике исследуемого кредитного учреждения.

2 балла (или оценка «**хорошо**») выставляется обучающемуся, если кейс-задача решена правильно, в установленное преподавателем время; но личные разработки и предложения недостаточно обоснованы.

1 балл (или оценка «**удовлетворительно**») выставляется обучающемуся, если при решении кейс-задачи допущены ошибки, отсутствуют конкретные рекомендации и (или) превышено установленное преподавателем время.

0 баллов (или оценка «**неудовлетворительно**») выставляется обучающемуся, если кейс-задача не решена или при ее решении допущены грубые ошибки.

1.2 ВОПРОСЫ И ЗАДАНИЯ В ТЕСТОВОЙ ФОРМЕ

Тема 1 «Формирование и эволюция современных микроэкономических теорий и систем»

1. Определите, какая теория относится к современному либерализму:
 - а) посткейнсианство;
 - б) традиционный институционализм;
 - в) неoinституционализм;
 - г) ортодоксальный марксизм.
2. Проблема, которая не является предметом изучения современного «экономикса»:
 - а) социальная справедливость в распределении доходов;
 - б) соответствие хозяйственной деятельности религиозным принципам;
 - в) преимущества и недостатки различных социально-экономических систем;
 - г) все эти проблемы.
3. Создатель первой экономико-математической модели – это:
 - а) Ф. Кенэ;
 - б) А. Смит;
 - в) К. Маркс;
 - г) Е. Бем-Баверк.
4. Проблема редкости может быть решена, если:
 - а) люди смогут отказаться от конкуренции в пользу сотрудничества;
 - б) будут открыты новые, практически неисчерпаемые источники энергии;
 - в) все страны мира станут постиндустриальными обществами;
 - г) все сказанное неверно.
5. В какой из нижеследующих ниже троек экономических ресурсов представлены примеры только факторов производства?
 - а) счет в банке, хозяин магазина, сера;
 - б) банкир, нефть, трактор;
 - в) геолог, станок, деньги;
 - г) облигации, уголь, бригадир.
6. Кривая производственных возможностей иллюстрирует:
 - а) влияние дефицита и альтернативной стоимости на общество;
 - б) преимущества производства одного товара вместо другого;
 - в) изменение в цене различных продуктов;
 - г) альтернативную стоимость производства одного и другого товара.
7. Страна производит:

Телефоны, шт.	4	3	2	1	0
Компьютеры, шт.	0	5	10	15	20

Альтернативные издержки производства одного дополнительного компьютера составляют:

- а) 1/5 телефона;
- б) 1 телефон;
- в) 3/5 телефона;
- г) 4 телефона.

8. Альтернативная стоимость производства 5 табуретов равна 2 стульям при максимальном производстве табуретов 20 шт. Столяру необходимо изготовить 4 стула, при этом максимально возможный объем производства табуретов равен:

- а) 10 шт.;
- б) 20 шт.;
- в) 8 шт.;
- г) 5 шт.

9. Студент за первый год обучения заплатил 20 тыс. руб. Бросив ВУЗ, он может зарабатывать 80 тыс. руб. в год. Одновременно работать и учиться у него не хватает времени. Величина упущенной выгоды в первый год обучения в ВУЗе равна:

- а) 100 тыс. руб.;
- б) 80 тыс. руб.;
- в) 20 тыс. руб.;
- г) 60 тыс. руб.

10. Дана графическая модель производственных возможностей экономики (рис. 1).

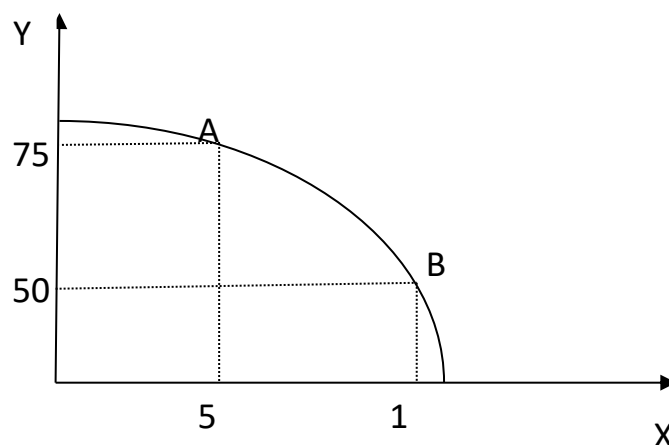


Рис. 1

Альтернативные издержки производства единицы продукции X составляют:

- а) 5 ед. продукции Y;
- б) 10 ед. продукции Y;
- в) 1/5 ед. продукции Y;
- г) 50 ед. продукции Y.

11. Дана графическая модель производственных возможностей экономики (рис. 2).

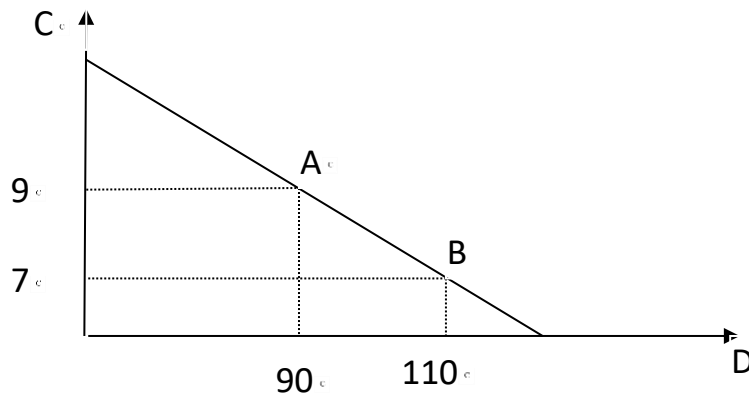


Рис. 2

Альтернативные издержки производства единицы товара С составят:

- а) 10 ед. товара D;
- б) 20 ед. товара D;
- в) 5 ед. товара D;
- г) 0,1 ед. товара D.

12. Фермер выращивает картофель и пшеницу на двух полях. Дана кривая производственных возможностей фермера (рис. 3).

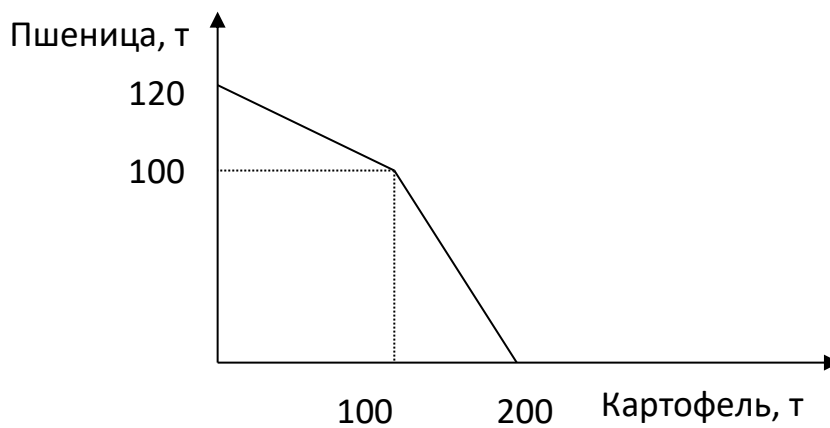


Рис. 3

Альтернативная стоимость производства 1 т картофеля, если его выращивается 150 т, составляет:

- а) 1 т пшеницы;
- б) 0,5 т пшеницы;

- в) 2 т пшеницы;
- г) 0,1 т пшеницы.

Тема 2 «Предмет и методы микроэкономических теорий и систем»

1. Классическая политическая экономия считает, что богатство создается:

- а) государственным регулированием экономики;
- б) при ограниченном вмешательстве государства в экономику;
- в) разделением труда;
- г) трудом в сфере материального производства.

2. В результате политики дешевых денег происходит:

- а) рост занятости;
- б) рост процентной ставки;
- в) рост объемов производства;
- г) сокращение объема инвестиций.

3. К закономерностям перехода к рыночной экономике относятся:

- а) формирование разных типов рынка и рыночной инфраструктуры;
- б) устранение государства от контроля над социальными процессами;
- в) абсолютизация частной собственности;
- г) разгосударствление экономики.

4. Спрос – это:

- а) потребности населения в данном благе;
- б) потребности, подкрепленные платежеспособностью покупателей;
- в) доход, связанный со сбережением населения;
- г) желание людей обладать одними определенными благами.

5. Увеличение предложения товаров и услуг приведет к:

- а) росту цен;
- б) падению цен;
- в) сокращению их производства;
- г) росту спроса на них.

6. Законы спроса и предложения действуют на:

- а) товарном рынке;
- б) финансовом рынке;
- в) рынке ресурсов;
- г) любом рынке.

7. При рыночной цене выше равновесной:

- а) величина спроса больше величины предложения;
- б) спрос меньше предложения;
- в) величина предложения больше величины спроса;
- г) предложение меньше спроса.

8. Возникновение избыточного спроса на товар объясняется тем, что:

- а) величина предложения превышает величину спроса;
- б) равновесная цена ниже цены товара;
- в) величина спроса превышает величину предложения;
- г) равновесная цена выше цены товара.

9. Фиксированное, неизменное количество предлагаемого товара характерно для:

- а) краткосрочного периода;
- б) долгосрочного периода;
- в) мгновенного состояния рынка;
- г) общего равновесия.

10. Если цена молока, используемого в производстве сметаны, снизится, то:

- а) увеличится объем продаж и равновесная цена;
- б) снизится равновесная цена и увеличится объем продаж;
- в) снизятся издержки производства, и кривая предложения сдвинется вправо;
- г) увеличатся доходы потребителей и кривая спроса сдвинется вправо.

11. Если потребители ожидают в будущем повышение цены на товар, то:

- а) кривая спроса сдвинется вправо;
- б) объем продаж и равновесная цена повысятся;
- в) объем продаж уменьшится, а равновесная цена повысится;
- г) кривая предложения сдвинется влево.

12. Если сократится количество производителей товара, то:

- а) кривая предложения сдвинется вправо;
- б) равновесная цена повысится, а объем продаж уменьшится;
- в) кривая спроса сдвинется влево;
- г) равновесная цена и объем продаж снизятся.

13. Увеличение спроса и сокращение предложения приведут к:

- а) увеличению равновесной цены и увеличению равновесного количества;
- б) уменьшению равновесной цены и уменьшению равновесного количества;
- в) увеличению равновесной цены и неопределенному эффекту в отношении равновесного количества;
- г) уменьшению равновесной цены и неопределенному эффекту в отношении равновесного количества.

14. Если кривая предложения перемещается на графике вправо, то это означает, что произошло:

- а) увеличение предложения;

- б) сокращение спроса;
- в) увеличение величины предложения;
- г) уменьшение величины предложения.

15. Сдвиг кривой спроса влево при прочих равных условиях ведет к:

- а) понижению цены равновесия;
- б) повышению цены равновесия;
- в) сохранению прежней цены равновесия;
- г) повышению величины предложения.

16. Функция рыночного спроса имеет вид $Q_d = 3 - p$, где p – рыночная цена. Функция предложения $Q_s = 2p$. Равновесная рыночная цена будет равна:

- а) 1;
- б) 2;
- в) 3;
- г) 1,5.

Тема 3 «Основные проблемы микроэкономической организации систем»

1. Эффект дохода гласит о том, что:

- а) при постоянном доходе снижение цены увеличивает покупательную способность;
- б) при постоянном доходе снижение цены вызовет уменьшение покупательной способности;
- в) в определенных ситуациях закон спроса нарушается, а кривая спроса получает положительный наклон;
- г) с ростом дохода потребитель начинает приобретать только «престижные» товары.

2. Эффект замещения – это:

- а) изменение объема и структуры потребления вследствие изменения относительной цены и перемещения из одной точки кривой безразличия в другую;
- б) изменение объема и структуры потребления вследствие перемещения на более высокую или низкую кривую безразличия;
- в) вытеснение из потребления низкокачественных товаров более качественными и дорогостоящими;
- г) демонстрационное потребление с положительной зависимостью между ценой и количеством спроса на товар.

3. Под эффектом Веблена понимается:

- а) демонстрационное потребление, то есть увеличение потребительского спроса, связанное с тем, что товар имеет более высокую цену;
- б) спонтанный спрос, управляемый сиюминутным желанием;

в) изменение спроса группы людей из-за того, что другие люди потребляют данный товар;

г) изменение спроса на товар, обусловленное качествами, присущими самому товару.

4. Кардиналистская теория полезности отличается от ординалистской тем, что:

а) считает возможным количественное измерение полезности;

б) не применяет моделирования;

в) не рассматривает субъективные предпочтения;

г) ничем не отличается.

5. Кривая, показывающая зависимость изменения величины потребления товара от изменения дохода потребителя называется кривой:

а) Энгеля;

б) Лоренца;

в) Лаффера;

г) Филиппса.

6. Условная единица полезности, введенная сторонниками количественного подхода для измерения удовлетворения от потребления блага – это:

а) ютиль;

б) экю;

в) тратта;

г) сеньораж.

7. Прирост общей полезности блага при увеличении потребления блага на одну единицу – это:

а) предельная полезность;

б) положительная полезность;

в) единичная полезность;

г) нарастающая полезность.

8. Ситуация, когда снижение цены приводит к уменьшению спроса, а увеличение цены – повышению спроса на некачественный или низший товар, который занимает значительное место в структуре потребления, называется эффектом:

а) Гиффена;

б) Веблена;

в) сноба;

г) дохода.

9. Ситуация, в которой увеличение потребительского спроса на эксклюзивные дорогостоящие товары связано с ростом их цены, называется эффектом:

- а) Веблена;
- б) Гиффена;
- в) сноба;
- г) замещения.

10. Изменение объема и структуры потребления вследствие изменения относительной цены и перемещения из одной точки кривой безразличия в другую описывается эффектом:

- а) замещения;
- б) дохода;
- в) сноба;
- г) Веблена.

11. Кардиналистская теория полезности характеризуется тем, что:

- а) считает возможным количественное измерение полезности;
- б) не применяет моделирования;
- в) не рассматривает субъективные факторы;
- г) считает невозможным количественное измерение полезности.

12. Линия, соединяющая все точки наборов двух благ, имеющих для потребителя одинаковую общую полезность, называется кривой:

- а) безразличия;
- б) бюджетных ограничений;
- в) Энгеля;
- г) Лоренца.

13. Линия, показывающая различные комбинации двух продуктов, которые могут быть приобретены при фиксированной величине денежного дохода при данном уровне цен, называется кривой:

- а) бюджетных ограничений;
- б) безразличия;
- в) Энгеля;
- г) Лаффера.

14. Изменение потребления товаров, вызванное ростом покупательной способности при постоянных ценах, представляется как эффект:

- а) дохода;
- б) замещения;
- в) Гиффена;
- г) Веблена.

15. Закон предельной полезности гласит, что:

- а) полезность, которую приносит каждая последующая единица данного блага, не больше полезности предыдущей единицы блага;
- б) рост дохода потребителей ведет к сокращению полезности покупательных товаров;

- в) полезность, которую приносит каждая последующая единица данного блага, во много больше полезности предыдущей единицы блага;
- г) отношения предельных полезностей товаров к их ценам одинаковы.

16. Если предельная норма замещения одного блага другим равна $1/2$ независимо от уровня потребления данного блага, то:

- а) эти блага абсолютно дополняют друг друга в потреблении;
- б) блага являются абсолютными субститутами;
- в) кривая безразличия для данных благ характеризуется снижающейся предельной нормой замещения;
- г) кривая безразличия выпукла относительно начала координат.

Тема 4 «Рынки и государство в современных микроэкономических теориях и системах»

1. Какое из утверждений относится к характеристике неэластичного спроса?

- а) имеется большое количество товаров-заменителей;
- б) потребители расходуют на товар значительную долю своего бюджета;
- в) рассматривается продолжительный период времени;
- г) товар является предметом первой необходимости.

2. Налог на продажу в большей мере ложится на потребителя, если:

- а) спрос неэластичен;
- б) спрос эластичен;
- в) спрос совершенно эластичен;
- г) предложение эластично.

3. Коэффициент перекрестной эластичности спроса на товар X по цене товара Y имеет отрицательное значение. Это означает, что:

- а) X и Y являются товарами-субститутами;
- б) X и Y являются взаимодополняющими товарами;
- в) X и Y являются независимыми товарами;
- г) спрос на товар X неэластичен по цене.

4. Выберите фактор, не влияющий на ценовую эластичность спроса на товар X:

- а) доля расходов на товар X в доходах потребителей;
- б) наличие или отсутствие субститутов;
- в) вкусы потребителей;
- г) технология производства товара X.

5. В долгосрочном периоде спрос на роликовые коньки является _____ эластичным, чем в коротком периоде. (Вставьте пропущенное слово.)

6. Если известно, что при цене на товар 3500 ден. ед. объем спроса составит 500 шт., а при цене 4000 ден. ед. – всего 440 шт., то спрос на данный товар будет:

- а) неэластичным по цене;
- б) эластичным по цене;
- в) абсолютно эластичным по цене;
- г) абсолютно неэластичным по цене.

7. Снижение цены на товар на 5% привело к сокращению выручки на 2%. Точечная эластичность спроса на товар равна:

- а) -0,63;
- б) -2,5;
- в) 2,5;
- г) 1.

8. При росте цены с 4 до 10 ден. ед. величина предложения увеличилась с 12 до 16 шт. Коэффициент дуговой эластичности предложения равен:

- а) $1/3$;
- б) 1;
- в) 3;
- г) $2/3$.

9. Если рост дохода в 1,2 раза привел к увеличению спроса на пылесосы на 5%, то эластичность спроса по доходу на этот товар равна:

- а) $1/4$;
- б) 4;
- в) $1/2$;
- г) 2.

10. Цена товара Y выросла на 3% при значении коэффициента перекрестной эластичности спроса на товар X по цене товара Y, равном (-1). Тогда величина спроса на товар X:

- а) сократится на 3%;
- б) увеличится на 3%;
- в) не изменится;
- г) сократится на 1%.

11. После увеличения цены товара С на 25% товара М стали покупать на 10% больше. Перекрестная эластичность спроса товара М по цене товара С равна:

- а) 0,4;
- б) 2,5;
- в) 4;
- г) 1.

12. Если при росте цены на товар со 100 до 200 ден. ед. объем спроса сократится с 30 до 20 шт., то данный товар является:

- а) неэластичным по цене;
- б) эластичным по цене;
- в) абсолютно эластичным по цене;
- г) абсолютно неэластичным по цене.

13. Если при росте цены на товар с 10 до 20 ден. ед. объем спроса сократился с 400 до 100 шт., то данный товар является:

- а) эластичным по цене;
- б) неэластичным по цене;
- в) абсолютно эластичным по цене;
- г) абсолютно неэластичным по цене.

Тема 5 «Основные микроэкономические теории спроса и предложения»

1. Закон, показывающий, что увеличение затрат одного ресурса при неизменности использования других ресурсов и технологий приносит меньший предельный доход, называется законом:

- а) убывающей предельной производительности;
- б) спроса;
- в) предложения;
- г) убывающей предельной полезности.

2. Взаимосвязь между изменением масштаба производства и соответствующим изменением в объеме выпуска продукции называется:

- а) эффектом масштаба;
- б) отдачей от фактора;
- в) производственной функцией;
- г) производительностью труда.

3. Если при пропорциональном увеличении количества факторов в 5 раз объем производства также возрастает в 5 раз, то имеет место:

- а) постоянная отдача от масштаба;
- б) возрастающая отдача от масштаба;
- в) уменьшающаяся отдача от масштаба;
- г) геометрическая отдача от масштаба.

4. Соотношение между производственным объемом выпуска и количеством используемого фактора производства при данном уровне развития технологии называется:

- а) производственной функцией;
- б) функцией потребления;
- в) функцией издержек;
- г) производительностью труда.

5. Суммарный объем производственной продукции, выраженный в физических единицах, называется:

- а) общим продуктом;
- б) средним продуктом;
- в) предельным продуктом;
- г) промежуточным продуктом.

6. Стоимость продукта, используемого в течение периода времени в процессе производства, называется:

- а) промежуточным продуктом;
- б) общим продуктом;
- в) средним продуктом;
- г) предельным продуктом.

7. Дополнительный объем выпуска, полученный в результате использования в процессе производства еще одной единицы этого ресурса при постоянстве других ресурсов, называется:

- а) предельным продуктом;
- б) общим продуктом;
- в) промежуточным продуктом;
- г) средним продуктом.

8. Кривая, представляющая множество комбинаций факторов производства, обеспечивающих одинаковый выпуск продукции, называется:

- а) изоквантой;
- б) изокостой;
- в) изоклиналию;
- г) изохорой.

9. Если при выпуске 10 ед. продукции валовой доход составил 1540 руб., а при выпуске 12 ед. – 1580 руб., то предельный доход будет равен:

- а) 20 руб.;
- б) 40 руб.;
- в) 154 руб.;
- г) 131,7 руб.

10. Совокупный доход предприятия – 1 100 тыс. руб., заработная плата работников составила 300 тыс. руб., затраты на сырье и материалы – 350 тыс. руб., стоимость использованного оборудования – 200 тыс. руб., неявные затраты – 150 тыс. руб. Тогда бухгалтерская прибыль составит:

- а) 250 тыс. руб.;
- б) 100 тыс. руб.;
- в) 450 тыс. руб.;
- г) 150 тыс. руб.

11. Величина общих издержек предприятия представлена функцией $TC=30+20Q$, где Q – объем произведённой продукции. Для этого предприятия величина предельных издержек:

- а) равна 20;
- б) равна 30;
- в) меньше 20;
- г) меньше 30.

12. Величина общих издержек предприятия представлена функцией $TC=30+20Q-2Q^2$, где Q – объём произведённой продукции. Величина постоянных издержек равна:

- а) 30;
- б) 20;
- в) 46;
- г) данных недостаточно.

13. В краткосрочном периоде фирма производит 2000 ед. товара, при средних постоянных издержках – 20 ден. ед., средних переменных издержках – 100 ден. ед. Величина общих издержек равна:

- а) 240 тыс. ден. ед.;
- б) 120 тыс. ден. ед.;
- в) 100 тыс. ден. ед.;
- г) 80 тыс. ден. ед.

14. Если при выпуске 100 ед. товара валовые издержки предприятия составили 1620 ден. ед., а при выпуске 120 ед. товара – 1680 ден. ед., то предельные издержки равны:

- а) 3 ден.ед.
- б) 6 ден.ед.
- в) 16,2 ден.ед.
- г) 14 ден.ед.

15. Предприятие за неделю выпускает и реализует 100 наборов посуды. Если затраты на сырьё и материалы составляют 12000 ден. ед., затраты на электроэнергию для обслуживания производства- 3000 ден. ед., заработная плата работников – 5000 ден. ед., постоянные издержки – 3000 ден. ед., тогда средние переменные издержки производства равны:

- а) 200 ден. ед.;
- б) 150 ден. ед.;
- в) 230 ден. ед.;
- г) 170 ден. ед.

16. Предприятие за неделю выпускает и реализует 100 наборов посуды по цене 280 ден. ед. Если затраты на сырьё и материалы составляют 12000 ден. ед., затраты на электроэнергию для обслуживания производства – 3000 ден. ед., заработная плата работников – 5000 ден. ед., постоянные издержки – 3000 ден. ед., тогда величина средней прибыли равна:

- а) 50 ден. ед.;
- б) 80 ден. ед.;
- в) 280 ден. ед.;
- г) 230 ден. ед.

17. Предприятие за неделю выпускает и реализует 100 наборов посуды. Если затраты на сырьё и материалы составляют 12000 ден. ед., затраты на электроэнергию для обслуживания производства – 3000 ден. ед., заработная

плата работников – 5000 ден.ед., постоянные издержки – 3000 ден. ед., тогда средние валовые издержки производства равны:

- а) 230 ден. ед.;
- б) 280 ден. ед.;
- в) 170 ден. ед.;
- г) 150 ден. ед.

18. Фирма получит положительную бухгалтерскую прибыль, если:

- а) выручка от продажи продукции окажется больше явных издержек;
- б) выручка от продажи продукции окажется равной величине явных издержек;
- в) бухгалтерские издержки окажутся больше валового дохода;
- г) экономические издержки окажутся больше валового дохода.

19. Экономическая прибыль будет нулевой, если:

- а) выручка от продажи продукции окажется равной величине экономических издержек;
- б) выручка от продажи продукции окажется равной величине бухгалтерских издержек;
- в) выручка от продажи продукции окажется равной величине неявных издержек;
- г) явные издержки окажутся равными неявным издержкам.

20. Известно, что $Q = 100$, $FC = 250$, $AVC = 35$. Средние общие издержки равны:

- а) 3750;
- б) 28,5;
- в) 37,5;
- г) 285.

Тема 6 «Теория рационального поведения потребителя как микроэкономическая теория»

1. Найдите верное утверждение:

- а) конкуренция между производителями способствует сокращению числа неэффективных производителей;
- б) конкуренция – это соперничество, при котором покупатели соревнуются с продавцами;
- в) конкуренция между продавцами всегда приводит к повышению качества продаваемой продукции;
- г) неизменным следствием увеличения степени конкуренции между покупателями товара является снижение равновесной цены этого товара.

2. Понятие «совершенная конкуренция» характеризуется:

- а) свободным входом на данный рынок и выходом с него;
- б) неполной информацией о рынке продавцов и покупателей;
- в) возможностью продавцов и покупателей воздействовать на общие условия обращения товаров на товарном рынке;

г) наличием нескольких фирм, выпускающих однородные товары.

3. Методом неценовой конкуренции не является:

- а) применение системы скидок к цене товара;
- б) проведение агрессивной рекламной кампании;
- в) совершенствование внешнего вида продукции;
- г) внедрение системы послепродажного обслуживания.

4. Совершенная конкуренция более эффективна по сравнению с рыночными структурами несовершенной конкуренции, потому что:

- а) объём производства монополизированных фирм меньше общественной потребности;
- б) объём производства монополизированных фирм превышает общественную потребность;
- в) в условиях несовершенной конкуренции качество товара ниже;
- г) в условиях несовершенной конкуренции ниже цена товара.

5. Монопсония как вид несовершенной конкуренции:

- а) оказывает влияние на цену товара за счёт изменения объёма закупок;
- б) оказывает влияние на цену товара за счёт изменения объёма производства;
- в) характеризуется сговором покупателей относительно цены и объёмов закупок;
- г) характеризуется сговором продавцов относительно цены и объёмов производства.

6. В небольшом городе функционирует одно предприятие по добыче угля. На рынке труда шахтёров оно является:

- а) монопсонистом;
- б) монополистом;
- в) олигополистом;
- г) олигопсонистом.

7. Найдите неверное утверждение:

- а) только в условиях совершенной конкуренции фирмы могут контролировать цены на свою продукцию;
- б) в условиях монополистического рынка потребности покупателей удовлетворяются наиболее полно;
- в) чем меньше возможностей у фирм воздействовать на рынок товара, тем более конкурентным является этот рынок;
- г) в условиях несовершенной конкуренции фирмы получают сверхприбыли.

8. Совершенно конкурентная фирма в долгосрочном периоде получает:

- а) нормальную прибыль;
- б) экономическую прибыль;
- в) положительную прибыль;

г) сверхприбыль.

9. Обязательной характеристикой рынка в модели олигополии не является:

- а) однородный продукт;
- б) возможность отдельных продавцов влиять на рыночные цены;
- в) наличие барьеров на вход и на выход с рынка;
- г) стремление каждой фирмы на рынке к получению максимально возможной прибыли.

10. Если стратегия каждого предприятия заключается в выборе им уровня цены, по которой он намерен реализовать свой выпуск, то такая ситуация называется:

- а) равновесием Бертрана;
- б) равновесием Курно;
- в) общим случаем равновесия Нэша;
- г) моделью асимметричной дуополии (Штакельберга).

11. Если цена на непродовольственные товары сезонного спроса в конце сезона ниже, чем в начале, это характеризует:

- а) совершенную ценовую дискриминацию;
- б) ценовую дискриминацию второй степени;
- в) ценовую дискриминацию третьей степени;
- г) ценовая дискриминация отсутствует.

12. Организационная форма монополий, предусматривающая объединение предприятий для совместной продажи продукции и закупки сырья, – это:

- а) синдикат;
- б) картель;
- в) концерн;
- г) трест.

13. При монополистической конкуренции:

- а) фирмы, действующие на рынке, выпускают дифференцированную продукцию;
- б) на рынке действует ограниченное число фирм;
- в) фирмы не могут свободно входить и выходить с рынка;
- г) фирмы, действующие на рынке, обладают полной информацией о рыночных условиях.

14. Долгосрочное равновесие на рынке монополистической конкуренции ведет к:

- а) исчезновению экономической прибыли;
- б) превышению цен над средними издержками;
- в) снижению индекса Херфинделя-Хиршмена;
- г) превышению предельных издержек над рыночными ценами.

15. Естественные монополии не характеризует то, что они:

- а) подлежат регулированию только тогда, когда есть уверенность в том, что они получают монопольную прибыль;
- б) производят продукты, удовлетворяющие общественные потребности;
- в) дают существенную экономию в производстве и распределении товаров;
- г) не могут обеспечивать оптимальный для общества уровень производства, если в отрасли есть конкуренты.

16. Отличительной чертой модели монополистической конкуренции является:

- а) наличие на рынке дифференцированного продукта;
- б) присутствие на рынке большого множества фирм;
- в) отсутствие возможности влияния отдельной фирмы на цену товара посредством изменения объемов предложения продукции;
- г) отсутствие барьеров для притока других капиталов.

17. Монополистически конкурентная фирма в краткосрочном периоде может:

- а) повысить цену на продукт, не потеряв при этом спроса на него;
- б) повысить цену на продукт, значительно теряя спрос на него;
- в) повысить цену на продукт, увеличив спрос на него;
- г) снизить цену на продукт, не увеличивая спрос на него.

18. Отличием модели монополистической конкуренции от совершенной конкуренции является:

- а) менее эластичная кривая спроса на продукцию;
- б) присутствие на рынке большого множества фирм;
- в) отсутствие возможности влияния отдельной фирмы на цену товара при помощи объемов предложения продукции;
- г) отсутствие барьеров для притока других капиталов.

19. В долгосрочном периоде для рынка монополистической конкуренции характерно:

- а) устранение экономической прибыли;
- б) максимизация экономической прибыли;
- в) постоянное увеличение притока нового капитала в отрасль;
- г) введение барьеров на вхождение в отрасль.

20. Отличительным признаком олигополии является:

- а) крайне ограниченный различными барьерами вход в отрасль;
- б) большое количество конкурирующих фирм с однородным товаром;
- в) большое количество конкурирующих фирм с дифференцированным товаром;
- г) свободный приток в отрасль новых капиталов.

21. Группа фирм, осуществляющие раздел отраслевого рынка и совместно принимающие решения о ценах и объеме производства, называется:

- а) картелем;
- б) синдикатом;
- в) трестом;
- г) концерном.

22. Классификационный признак, который не свойствен рыночной ситуации в модели чистой монополии:

- а) кривая спроса на продукт фирмы имеет вид горизонтальной линии;
- б) в отрасли функционирует только одна фирма;
- в) фирма обладает полным контролем над ценами;
- г) доступ в отрасль прочих фирм блокирован.

23. Обязательной характеристикой рынка в ситуации чистой монополии не является то, что:

- а) продукт фирмы имеет несколько субституттов;
- б) фирма владеет редким сырьевым ресурсом;
- в) понятия фирма и отрасль равнозначны;
- г) фирма может поднять цены на продукт и не потерять спроса на него.

24. К методам ценовой конкуренции не относятся:

- а) внедрение системы послепродажного обслуживания;
- б) проведение рекламной кампании;
- в) использование системы скидок к цене товара;
- г) снижение издержек производства товара.

25. Пусть функция издержек фирмы-монополиста равна $TC(Q) = Q^2 + 60$. Функция спроса на товар фирмы $Q_D = 30 - 2P$. TC, P – в долл., Q – в тыс. шт.

Степень ее монопольной власти равна:

- а) 0,2;
- б) 0,25;
- в) 1,2;
- г) все ответы неверны.

Тема 7 «Эластичность спроса и предложения»

1. При монополии на рынке труда вмешательство профсоюзов в процесс заключения коллективных трудовых договоров приводит к установлению _____ по сравнению с условиями равновесия:

- а) более высокого уровня оплаты труда и уровня занятости;
- б) более высокого уровня оплаты труда и более низкого уровня занятости;

- в) более низкого уровня оплаты труда и более высокого уровня занятости;
- г) более высокого уровня оплаты труда при таком же уровне занятости.

2. Градообразующее предприятие столкнулось со снижением спроса на свою продукцию. В этой ситуации, скорее всего, при прочих равных условиях:

- а) спрос на труд работников основного производства сократится;
- б) предложение труда работников основного производства сократится;
- в) спрос на труд работников основного производства возрастет;
- г) предложение труда работников основного производства возрастет.

3. Обычно снижение рождаемости с одновременным ростом смертности населения при прочих равных условиях становится фактором:

- а) сокращения предложения труда;
- б) сокращения спроса на труд;
- в) увеличения предложения труда;
- г) увеличения спроса на труд.

4. Если государство установит уровень минимальной заработной платы на конкурентном рынке труда выше равновесной ставки заработной платы, то:

- а) возникнет избыток рабочей силы в отрасли;
- б) спрос на труд уменьшится;
- в) возникнет дефицит рабочей силы в отрасли;
- г) предложение труда увеличится.

5. Отпускная цена на легковые автомобили, используемые в качестве такси, снижена монопольным производителем. Это событие при прочих равных условиях, скорее всего, станет фактором:

- а) увеличения спроса на труд водителей такси;
- б) увеличения предложения труда водителей такси;
- в) сокращения предложения труда водителей такси;
- г) сокращения спроса на труд водителей такси.

6. Градообразующее предприятие – монополист на рынке труда, собираясь значительно увеличить выпуск продукции, нанимает дополнительных работников. После осуществления найма уровень заработной платы:

- а) повысится для всех работников;
- б) будет выше для вновь нанятых работников;
- в) останется неизменным;
- г) снизится для всех работников.

7. Три года назад коллекционер приобрел картину известного мастера. Он рассчитал, что ее сегодняшняя стоимость составляет 172 800 долл. Зная,

что ежегодно картина дорожала на 20%, определите цену приобретения картины:

- а) 100 000 долл.;
- б) 90 000 долл.;
- в) 110 000 долл.;
- г) 120 000 долл.

8. Инвестор вложил в проект 30 тыс. ден. ед., рассчитывая через 3 года окупить его. Ожидается, что ежегодный доход будет постоянным, а средний банковский процент будет равен 10%. Какой уровень ежегодного дохода по проекту является минимально приемлемым для инвестора?

- а) 14 тыс. ден.ед.;
- б) 16 тыс. ден.ед.;
- в) 10 тыс. ден.ед.;
- г) 12 тыс. ден.ед.

9. Если Вам предлагают участвовать в проекте, который через 2 года принесет 300 тыс. ден. ед. дохода, а процентная ставка равна 20% годовых, то выгодно вложить сейчас в этот проект не больше:

- а) 200 тыс. ден. ед.;
- б) 210 тыс. ден. ед.;
- в) 220 тыс. ден. ед.;
- г) 230 тыс. ден. ед.

10. Если Вам предлагают участвовать в проекте, который через 2 года принесет 1500 тыс. ден. ед. дохода, а процентная ставка равна 15% годовых, то выгодно вложить сейчас в этот проект не больше:

- а) 1100 тыс. ден. ед.;
- б) 1200 тыс. ден. ед.;
- в) 1300 тыс. ден. ед.;
- г) 1400 тыс. ден. ед.

11. Инвестор вложил в проект 100 тыс. ден. ед., рассчитывая через 2 года окупить его. Ожидается, что ежегодный доход будет постоянным, а средний банковский процент будет равен 20%. Тогда минимально приемлемый для инвестора уровень ежегодного дохода составит:

- а) 70 тыс. ден. ед.;
- б) 65 тыс. ден. ед.;
- в) 60 тыс. ден. ед.;
- г) 55 тыс. ден. ед.

12. Вам предлагают сдать участок земли в аренду на 3 года с различными вариантами оплаты. Выберите выгодный вариант оплаты, если ставка составляет 5%:

- а) получить в начале срока аренды 30 тыс. ден. ед.;
- б) получить в конце последнего года 30 тыс. ден. ед.;

- в) получить в конце каждого года по 10 тыс. ден. ед.;
- г) получить в конце второго и третьего года по 15 тыс. ден. ед.

13. Вам предлагают сдать участок земли в аренду на 3 года с различными вариантами оплаты. Если ставка процента составляет 10% годовых, то выгодный вариант оплаты – это:

- и) выплата в начале срока аренды 20 тыс. ден. ед. и в конце первого года 10 тыс. ден. ед.;
- к) выплата в конце второго года 20 тыс. ден. ед. и в конце третьего года 10 тыс. ден. ед.;
- л) выплаты в конце каждого года аренды по 10 тыс. ден. ед.;
- м) выплата в конце последнего года 30 тыс. ден. ед.

14. Вам предлагают взять в аренду участок земли на 4 года с различными вариантами оплаты. Если ставка процента составляет 10% годовых, то выгодный для Вас вариант оплаты – это:

- и) заплатить в конце второго и четвертого годов по 20 тыс. ден. ед.;
- к) платить в конце каждого года аренды по 10 тыс. ден. ед.;
- л) заплатить в начале срока аренды 40 тыс. ден. ед.;
- м) заплатить в конце последнего года 52 тыс. ден. ед.

15. Номинальная заработная плата увеличилась в 1,2 раза, рост цен в экономике за тот же период составил 5%, тогда реальная заработная плата:

- а) увеличится на 15%;
- б) сократится на 15%;
- в) увеличится на 25%;
- г) сократится на 25%.

16. За 8-часовой рабочий день работник при повременной заработной плате получал 64 ден. ед. Если при норме выработки 16 изделий в день работник будет переведён на сдельную оплату труда, то расценка за 1 изделие будет равна:

- а) 4 ден. ед.;
- б) 0,5 ден. ед.;
- в) 8 ден. ед.;
- г) 2 ден. ед.

17. Отраслевой спрос на труд описывается как $L = 4750 - 1,25w$, где L – количество нанимаемых работников; w – месячная ставка заработной платы. Если государство повысит минимальный уровень заработной платы с 600 руб. в месяц до 1000 руб. в месяц, то на предприятиях отрасли:

- а) спрос на труд сократится на 500 чел.;
- б) спрос на труд вырастет на 500 чел.;
- в) изменений спроса не последует;
- г) спрос на труд сократится на 450 чел.

18. Предложение труда в отрасли описывается как $L = 1500 + 2,5w$, где L – количество нанимаемых работников, w -месячная ставка заработной платы, минимальный уровень заработной платы – 600 руб. в месяц. Если предложение труда в отрасли стало больше на 1000 работников, то минимальный уровень заработной платы будет равен:

- а) 1000 руб.;
- б) 400 руб.;
- в) 800 руб.;
- г) 1200 руб.

19. Если соотношение предельного продукта основного и вспомогательного персонала равно 3:2, а заработная плата основного персонала – 9000 ден. ед., то максимальная заработная плата вспомогательного персонала равна:

- а) 6000 ден. ед.;
- б) 3000 ден. ед.;
- в) 4500 ден. ед.;
- г) 7500 ден. ед.

Тема 8 «Производство и технические характеристики микроэкономических систем»

1. Отрицательный внешний эффект проявляется, когда предельные общественные издержки:

- а) превышают предельные частные издержки;
- б) становятся меньше предельных частных издержек;
- в) превышают предельные частные выгоды;
- г) равны предельным частным выгодам.

2. Провалы рынка не связаны с:

- а) действием условий совершенной конкуренции;
- б) нарушением условий совершенной конкуренции;
- в) наличием внешних эффектов;
- г) неопределенностью имущественных отношений.

3. Условием превращения общественного блага в частный товар является:

а) устранение условий свободного доступа к благу и установление платы за его использование;

- б) принятие коллективного договора о пользовании данным благом;
- в) установление платы за пользование благом;
- г) только установление очереди среди потребителей данного блага.

4. Внешние эффекты возникают потому, что:

а) рыночные цены не отражают издержки и выгоды третьих лиц;

б) предприятия учитывают постоянные издержки, не входящие в предельные;

в) государство выплачивает субсидии производителям;

г) качество товаров не удовлетворяет требованиям потребителей.

5. При решении проблемы отрицательных внешних эффектов одним из последствий введения «налогов Пигу» будет:

а) более низкий объем производства блага и более высокая цена на него для потребителей;

б) более высокий объем производства блага и более высокая цена на него для потребителей;

в) более низкий объем производства блага и более низкая цена на него для потребителей;

г) более высокий объем производства блага и более низкая цена на него для потребителей.

6. Производство и потребление частных благ может сопровождаться проявлением:

а) как положительных, так и отрицательных внешних эффектов;

б) только положительных внешних эффектов;

в) только отрицательных внешних эффектов;

г) только внутренних эффектов.

7. Что сопровождается проявлением положительного внешнего эффекта производства?

- а) повышение квалификации работников;
- б) получение очного высшего образования;
- в) потребление табака (курение);
- г) производство лекарственных средств.

8. Что сопровождается проявлением положительного внешнего эффекта потребления?

- а) получение очного высшего образования;
- б) повышение квалификации работников;
- в) потребление табака (курение);
- г) производство лекарственных средств.

9. Что сопровождается проявлением отрицательного внешнего эффекта производства?

- а) производство лекарственных средств;
- б) получение очного высшего образования;
- в) потребление табака (курение);
- г) повышение квалификации работников.

10. По рекомендации А.С. Пигу решением проблемы положительных внешних эффектов будет введение:

- а) корректирующих субсидий;
- б) корректирующих налогов;
- в) рынка прав на загрязнение;
- г) лицензирования хозяйственной деятельности.

11. Решение проблемы внешних эффектов, предложенное Р. Коузом, предполагает, кроме всего прочего, что величина _____ издержек незначительна или они отсутствуют. (Вставьте пропущенное слово.)

12. Чисто общественным благом не является:

- а) высшее образование;
- б) охрана общественного порядка;
- в) национальная оборона;
- г) единая энергетическая система.

13. Международный пример решения проблемы загрязнения окружающей среды как проблемы внешних эффектов под названием «Киотский протокол» предусматривает:

- а) создание рынка прав на загрязнение;
- б) введение платы за выбросы;
- в) введение корректирующих налогов;
- г) запрет на применение отходных технологий.

14. Общественные блага характеризуются в потреблении:

- а) неисключаемостью и неконкурентностью;
- б) неисключаемостью и конкурентностью;

- в) неконкуретностью и исключаемостью;
- г) исключаемостью и конкурентностью.

15. Чисто общественные блага – это блага:

- а) производство и потребление которых не связано с криминальной деятельностью;
- б) производство и потребление которых не связано с загрязнением окружающей среды;
- в) которые потребляются без загрязнения окружающей среды;
- г) которые потребляются людьми независимо от того, платили они за них или нет.

16. Какие из перечисленных ниже общественных благ являются чистыми?

- а) поддержание чистоты в центре Москвы;
- б) национальная оборона;
- в) пенсионное обеспечение;
- г) кабельное телевидение.

17. Выберите свойство чисто общественных благ:

- а) неизбирательность в потреблении;
- б) бесплатность;
- в) исключительность в потреблении;
- г) максимальная информированность общества об этом благе.

18. Разница между кривыми спроса на чисто общественное и чисто частное благо:

- а) в большей эластичности кривой спроса на чисто частное благо;
- б) потребители чисто частного блага могут контролировать объем спроса;
- в) потребители чисто общественного блага могут контролировать объем спроса;
- г) разницы между ними нет.

19. Перегружаемым общественным благом называется такое общественное благо:

- а) которое в обязательном порядке предлагается к потреблению государством;
- б) предложение средств на производство которого превышает стоимость его производства;
- в) потребление которого неизбирательно только до некоторого уровня потребления;
- г) уровень потребления которого очень низок.

20. Определите тип такого блага, как знания:

- а) чисто общественное благо;
- б) исключаемое общественное благо;
- в) перегружаемое общественное благо;

г) чисто частное благо.

Тема 9 «Условия функционирования и ценообразование на конкурентных рынках»

1. Достижение предела снижения уровня деловой активности и объема инвестиций, роста уровня безработицы, сокращения реального ВВП до минимального уровня характерно для:

- а) депрессии;
- б) оживления;
- в) кризиса;
- г) спада;

2. Фазе экономического кризиса, сопровождающегося стагфляцией, соответствует:

- а) рост уровня цен;
- б) падение процентной ставки;
- в) рост курса акций;
- г) сокращение объема выплат пособий по безработице.

3. Укажите правильную последовательность фаз экономического цикла:

- а) кризис, депрессия, оживление, подъем;
- б) подъем, оживление, кризис, депрессия;
- в) кризис, оживление, подъем, депрессия;
- г) подъем, оживление, депрессия, кризис.

4. В действии каких факторов представители эндогенных теорий видят причину возникновения циклов?

- а) экономических;
- б) политических;
- в) демографических;
- г) психологических.

5. Для характеристики экономического цикла не могут быть использованы:

- а) дефицит бюджета, величина госдолга, темп инфляции;
- б) объем производства и продаж, объем товарных запасов, объем инвестиций;
- в) объем потребительского спроса;
- г) уровень занятости и средняя продолжительность рабочей недели.

6. Перепроизводство товаров, следующее за ним снижение объёмов производства, рост банкротств предприятий наблюдается в фазе _____ экономического цикла. (Вставьте пропущенное слово.)

7. Превышение докризисного уровня валового национального дохода (ВНД) происходит в фазе _____ экономического цикла. (Вставьте пропущенное слово.)

8. В основе промышленного цикла лежат колебания величины:

- а) инвестиций;
- б) дохода;
- в) запасов;
- г) экономически активного населения.

9. Динамика национального дохода и миграционных процессов лежит в основе циклов:

- а) Кузнеца;
- б) Кондратьева;
- в) Китчина;
- г) Жугляра.

10. Подъём последней (пятой) длинной волны связывают с развитием:

- а) электроники;
- б) электроэнергетики;
- в) автомобилестроения;
- г) авиастроения.

11. Рост потребительского спроса, спроса на денежный капитал, сокращение уровня безработицы характерны для фазы _____ экономического цикла. (Вставьте пропущенное слово.)

12. Укажите верный порядок перечисления типов циклов в порядке возрастания длительности цикла:

- а) Китчина, Кузнеца, Форрестера, Тоффлера;
- б) Китчина, Кондратьева, Жугляра, Кузнеца;
- в) Форрестера, Кондратьева, Кузнеца, Жугляра;
- г) Кондратьева, Тоффлера, Китчина, Жугляра.

13. Представители монетарной теории в качестве причины цикличности экономического развития выделяют изменения:

- а) денежного потока;
- б) общего уровня цен;
- в) объёмов торговли;
- г) величины бюджетного дефицита.

14. Циклы Китчина – это циклы, связанные с:

- а) жизненным циклом товаров;
- б) колебаниями объёмов инвестиций;
- в) объёмом жилищного строительства;
- г) циклом солнечной активности.

15. Из перечисленных ниже экономических явлений к фазе подъема среднесрочного цикла не относится рост:

- а) цен;
- б) безработицы;
- в) уровня производства;
- г) заработной платы.

16. Проциклические перемещения в фазе спада:

- а) растут;
- б) снижаются;
- в) не меняются;
- г) хаотично меняются.

17. Государство в фазе спада должно осуществить:

- а) жесткую кредитно-денежную политику;
- б) повышение налоговых ставок;
- в) увеличение государственных расходов;
- г) увеличение сроков амортизации.

18. Какой из перечисленных ниже процессов не относится к фазе подъема?

- а) повышение уровня цен;
- б) рост выплат из различных социальных фондов;
- в) рост инвестиций в частном секторе;
- г) рост налоговых поступлений.

19. Предположим, что экономика находится в состоянии депрессии. В этом случае, используя модель AD-AS, можно утверждать, что:

- а) кривая AS вертикальна;
- б) кривая AD горизонтальна;
- в) кривая AD сдвигается вправо;
- г) ничего из указанного не происходит.

Шкала оценивания: 10 балльная.

Критерии оценивания:

Каждый вопрос (задание) в тестовой форме оценивается по дихотомической шкале:

выполнено – 1 балл, не выполнено – 0 баллов.

Применяется следующая шкала перевода баллов в оценку по 5-балльной шкале:

10-9 баллов соответствуют оценке «отлично»;

8-7 баллов – оценке «хорошо»;

6-5 баллов – оценке «удовлетворительно»;

4 баллов и менее – оценке «неудовлетворительно».

2 ОЦЕНОЧНЫЕ СРЕДСТВА ДЛЯ ПРОМЕЖУТОЧНОЙ АТТЕСТАЦИИ ОБУЧАЮЩИХСЯ

2.2 БАНК ВОПРОСОВ И ЗАДАНИЙ В ТЕСТОВОЙ ФОРМЕ

1 Вопросы в закрытой форме.

1.1. Определите, какая теория относится к современному либерализму:

- д) посткейнсианство;
- е) традиционный институционализм;
- ж) неoinституционализм;
- з) ортодоксальный марксизм.

1.2. Проблема, которая не является предметом изучения современного «экономикса»:

- д) социальная справедливость в распределении доходов;
- е) соответствие хозяйственной деятельности религиозным принципам;
- ж) преимущества и недостатки различных социально-экономических систем;
- з) все эти проблемы.

1.3. Создатель первой экономико-математической модели – это:

- д) Ф. Кенэ;
- е) А. Смит;
- ж) К. Маркс;
- з) Е. Бем-Баверк.

1.4. Проблема редкости может быть решена, если:

- д) люди смогут отказаться от конкуренции в пользу сотрудничества;
- е) будут открыты новые, практически неисчерпаемые источники энергии;
- ж) все страны мира станут постиндустриальными обществами;
- з) все сказанное неверно.

1.5. В какой из нижеследующих ниже троек экономических ресурсов представлены примеры только факторов производства?

- д) счет в банке, хозяин магазина, сера;
- е) банкир, нефть, трактор;

- ж) геолог, станок, деньги;
- з) облигации, уголь, бригадир.

1.6. Кривая производственных возможностей иллюстрирует:

- д) влияние дефицита и альтернативной стоимости на общество;
- е) преимущества производства одного товара вместо другого;
- ж) изменение в цене различных продуктов;
- з) альтернативную стоимость производства одного и другого товара.

1.7. Страна производит:

Телефоны, шт.	4	3	2	1	0
Компьютеры, шт.	0	5	10	15	20

Альтернативные издержки производства одного дополнительного компьютера составляют:

- д) 1/5 телефона;
- е) 1 телефон;
- ж) 3/5 телефона;
- з) 4 телефона.

1.8. Альтернативная стоимость производства 5 табуретов равна 2 стульям при максимальном производстве табуретов 20 шт. Столяру необходимо изготовить 4 стула, при этом максимально возможный объем производства табуретов равен:

- д) 10 шт.;
- е) 20 шт.;
- ж) 8 шт.;
- з) 5 шт.

1.9. Студент за первый год обучения заплатил 20 тыс. руб. Бросив ВУЗ, он может зарабатывать 80 тыс. руб. в год. Одновременно работать и учиться у него не хватает времени. Величина упущенной выгоды в первый год обучения в ВУЗе равна:

- д) 100 тыс. руб.;
- е) 80 тыс. руб.;
- ж) 20 тыс. руб.;
- з) 60 тыс. руб.

1.10. Дана графическая модель производственных возможностей экономики (рис. 1).

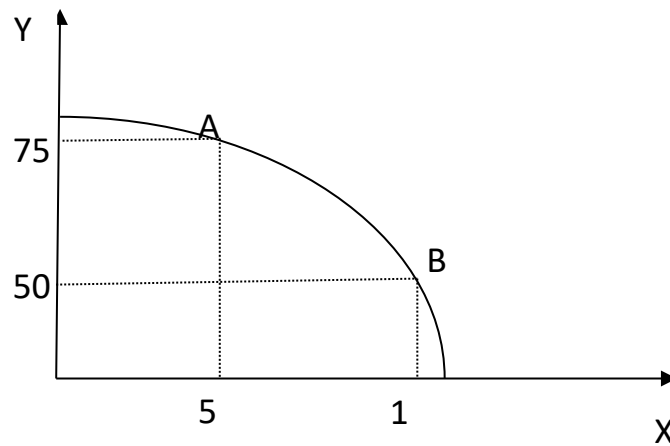


Рис. 1

Альтернативные издержки производства единицы продукции X составят:

- д) 5 ед. продукции Y;
- е) 10 ед. продукции Y;
- ж) 1/5 ед. продукции Y;
- з) 50 ед. продукции Y.

1.11. Дана графическая модель производственных возможностей экономики (рис. 2).

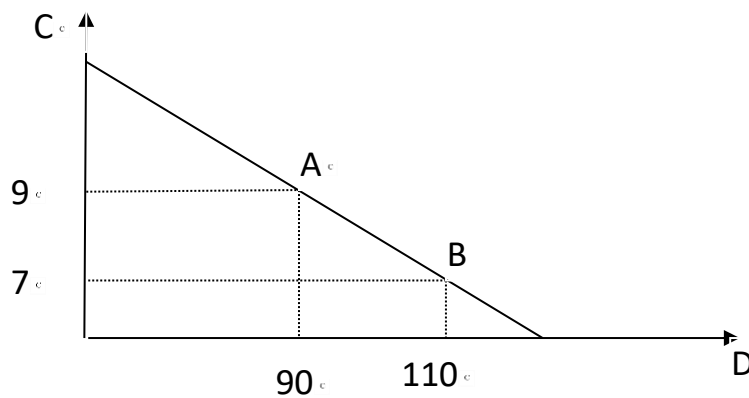


Рис. 2

Альтернативные издержки производства единицы товара C составят:

- д) 10 ед. товара D;
- е) 20 ед. товара D;
- ж) 5 ед. товара D;
- з) 0,1 ед. товара D.

1.12. Фермер выращивает картофель и пшеницу на двух полях. Дана кривая производственных возможностей фермера (рис. 3).

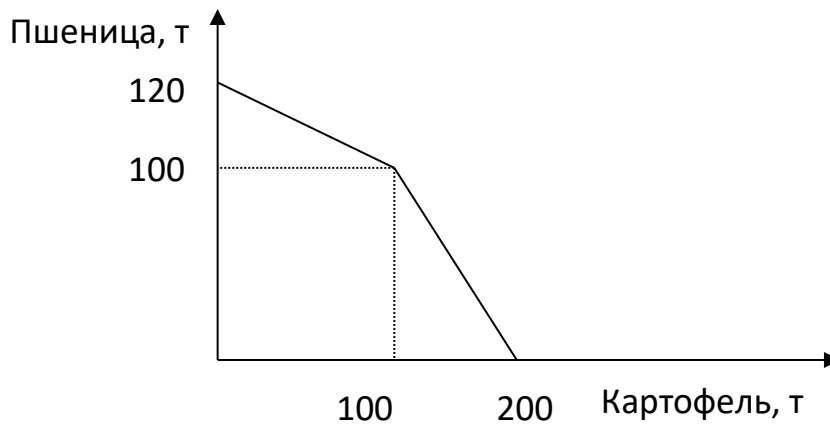


Рис. 3

Альтернативная стоимость производства 1 т картофеля, если его выращивается 150 т, составляет:

- д) 1 т пшеницы;
- е) 0,5 т пшеницы;
- ж) 2 т пшеницы;
- з) 0,1 т пшеницы.

1.13. Классическая политическая экономия считает, что богатство создается:

- д) государственным регулированием экономики;
- е) при ограниченном вмешательстве государства в экономику;
- ж) разделением труда;
- з) трудом в сфере материального производства.

1.14. В результате политики дешевых денег происходит:

- д) рост занятости;
- е) рост процентной ставки;
- ж) рост объемов производства;
- з) сокращение объема инвестиций.

1.15. К закономерностям перехода к рыночной экономике относятся:

- д) формирование разных типов рынка и рыночной инфраструктуры;
- е) устранение государства от контроля над социальными процессами;

- ж) абсолютизация частной собственности;
- з) разгосударствление экономики.

1.16. Спрос – это:

- д) потребности населения в данном благе;
- е) потребности, подкрепленные платежеспособностью покупателей;
- ж) доход, связанный со сбережением населения;
- з) желание людей обладать одними определенными благами.

1.17. Увеличение предложения товаров и услуг приведет к:

- д) росту цен;
- е) падению цен;
- ж) сокращению их производства;
- з) росту спроса на них.

1.18. Законы спроса и предложения действуют на:

- д) товарном рынке;
- е) финансовом рынке;
- ж) рынке ресурсов;
- з) любом рынке.

1.19. При рыночной цене выше равновесной:

- д) величина спроса больше величины предложения;
- е) спрос меньше предложения;
- ж) величина предложения больше величины спроса;
- з) предложение меньше спроса.

1.20. Возникновение избыточного спроса на товар объясняется тем, что:

- д) величина предложения превышает величину спроса;
- е) равновесная цена ниже цены товара;
- ж) величина спроса превышает величину предложения;
- з) равновесная цена выше цены товара.

1.21. Фиксированное, неизменное количество предлагаемого товара характерно для:

- д) краткосрочного периода;
- е) долгосрочного периода;
- ж) мгновенного состояния рынка;
- з) общего равновесия.

1.22. Если цена молока, используемого в производстве сметаны, снизится, то:

- д) увеличится объем продаж и равновесная цена;
- е) снизится равновесная цена и увеличится объем продаж;
- ж) снизятся издержки производства, и кривая предложения сдвинется вправо;
- з) увеличатся доходы потребителей и кривая спроса сдвинется вправо.

1.23. Если потребители ожидают в будущем повышение цены на товар, то:

- д) кривая спроса сдвинется вправо;
- е) объем продаж и равновесная цена повысятся;
- ж) объем продаж уменьшится, а равновесная цена повысится;
- з) кривая предложения сдвинется влево.

1.24. Если сократится количество производителей товара, то:

- д) кривая предложения сдвинется вправо;
- е) равновесная цена повысится, а объем продаж уменьшится;
- ж) кривая спроса сдвинется влево;
- з) равновесная цена и объем продаж снизятся.

1.25. Увеличение спроса и сокращение предложения приведут к:

- д) увеличению равновесной цены и увеличению равновесного количества;
- е) уменьшению равновесной цены и уменьшению равновесного количества;
- ж) увеличению равновесной цены и неопределенному эффекту в отношении равновесного количества;
- з) уменьшению равновесной цены и неопределенному эффекту в отношении равновесного количества.

1.26. Если кривая предложения перемещается на графике вправо, то это означает, что произошло:

- д) увеличение предложения;
- е) сокращение спроса;
- ж) увеличение величины предложения;
- з) уменьшение величины предложения.

1.27. Сдвиг кривой спроса влево при прочих равных условиях ведет к:

- д) понижению цены равновесия;
- е) повышению цены равновесия;
- ж) сохранению прежней цены равновесия;
- з) повышению величины предложения.

1.28. Функция рыночного спроса имеет вид $Q_d = 3 - p$, где p – рыночная цена. Функция предложения $Q_s = 2p$. Равновесная рыночная цена будет равна:

- д) 1;
- е) 2;
- ж) 3;
- з) 1,5.

1.29. Эффект дохода гласит о том, что:

- д) при постоянном доходе снижение цены увеличивает покупательную способность;
- е) при постоянном доходе снижение цены вызовет уменьшение покупательной способности;
- ж) в определенных ситуациях закон спроса нарушается, а кривая спроса получает положительный наклон;
- з) с ростом дохода потребитель начинает приобретать только «престижные» товары.

1.30. Эффект замещения – это:

- д) изменение объема и структуры потребления вследствие изменения относительной цены и перемещения из одной точки кривой безразличия в другую;
- е) изменение объема и структуры потребления вследствие перемещения на более высокую или низкую кривую безразличия;
- ж) вытеснение из потребления низкокачественных товаров более качественными и дорогостоящими;
- з) демонстрационное потребление с положительной зависимостью между ценой и количеством спроса на товар.

1.31. Под эффектом Веблена понимается:

- д) демонстрационное потребление, то есть увеличение потребительского спроса, связанное с тем, что товар имеет более высокую цену;

- е) спонтанный спрос, управляемый сиюминутным желанием;
- ж) изменение спроса группы людей из-за того, что другие люди потребляют данный товар;
- з) изменение спроса на товар, обусловленное качествами, присущими самому товару.

1.32. Кардиналистская теория полезности отличается от ординалистской тем, что:

- д) считает возможным количественное измерение полезности;
- е) не применяет моделирования;
- ж) не рассматривает субъективные предпочтения;
- з) ничем не отличается.

1.33. Кривая, показывающая зависимость изменения величины потребления товара от изменения дохода потребителя называется кривой:

- д) Энгеля;
- е) Лоренца;
- ж) Лаффера;
- з) Филиппса.

1.34. Условная единица полезности, введенная сторонниками количественного подхода для измерения удовлетворения от потребления блага – это:

- д) ютиль;
- е) экю;
- ж) тратта;
- з) сеньораж.

1.35. Прирост общей полезности блага при увеличении потребления блага на одну единицу – это:

- д) предельная полезность;
- е) положительная полезность;
- ж) единичная полезность;
- з) нарастающая полезность.

1.36. Ситуация, когда снижение цены приводит к уменьшению спроса, а увеличение цены – повышению спроса на некачественный или низший товар, который занимает значительное место в структуре потребления, называется эффектом:

- д) Гиффена;

- е) Веблена;
- ж) сноба;
- з) дохода.

1.37. Ситуация, в которой увеличение потребительского спроса на эксклюзивные дорогостоящие товары связано с ростом их цены, называется эффектом:

- д) Веблена;
- е) Гиффена;
- ж) сноба;
- з) замещения.

1.38. Изменение объема и структуры потребления вследствие изменения относительной цены и перемещения из одной точки кривой безразличия в другую описывается эффектом:

- д) замещения;
- е) дохода;
- ж) сноба;
- з) Веблена.

1.39. Кардиналистская теория полезности характеризуется тем, что:

- д) считает возможным количественное измерение полезности;
- е) не применяет моделирования;
- ж) не рассматривает субъективные факторы;
- з) считает невозможным количественное измерение полезности.

1.40. Линия, соединяющая все точки наборов двух благ, имеющих для потребителя одинаковую общую полезность, называется кривой:

- д) безразличия;
- е) бюджетных ограничений;
- ж) Энгеля;
- з) Лоренца.

1.41. Линия, показывающая различные комбинации двух продуктов, которые могут быть приобретены при фиксированной величине денежного дохода при данном уровне цен, называется кривой:

- д) бюджетных ограничений;
- е) безразличия;
- ж) Энгеля;

з) Лаффера.

1.42. Изменение потребления товаров, вызванное ростом покупательной способности при постоянных ценах, представляется как эффект:

- д) дохода;
- е) замещения;
- ж) Гиффена;
- з) Веблена.

1.43. Закон предельной полезности гласит, что:

- д) полезность, которую приносит каждая последующая единица данного блага, не больше полезности предыдущей единицы блага;
- е) рост дохода потребителей ведет к сокращению полезности покупательных товаров;
- ж) полезность, которую приносит каждая последующая единица данного блага, во много больше полезности предыдущей единицы блага;
- з) отношения предельных полезностей товаров к их ценам одинаковы.

1.44. Если предельная норма замещения одного блага другим равна $1/2$ независимо от уровня потребления данного блага, то:

- д) эти блага абсолютно дополняют друг друга в потреблении;
- е) блага являются абсолютными субститутами;
- ж) кривая безразличия для данных благ характеризуется снижающейся предельной нормой замещения;
- з) кривая безразличия выпукла относительно начала координат.

1.45. Какое из утверждений относится к характеристике неэластичного спроса?

- д) имеется большое количество товаров-заменителей;
- е) потребители расходуют на товар значительную долю своего бюджета;
- ж) рассматривается продолжительный период времени;
- з) товар является предметом первой необходимости.

1.46. Налог на продажу в большей мере ложится на потребителя, если:

- д) спрос неэластичен;

- е) спрос эластичен;
- ж) спрос совершенно эластичен;
- з) предложение эластично.

1.47. Коэффициент перекрестной эластичности спроса на товар X по цене товара Y имеет отрицательное значение. Это означает, что:

- д) X и Y являются товарами-субститутами;
- е) X и Y являются взаимодополняющими товарами;
- ж) X и Y являются независимыми товарами;
- з) спрос на товар X неэластичен по цене.

1.48. Выберите фактор, не влияющий на ценовую эластичность спроса на товар X:

- д) доля расходов на товар X в доходах потребителей;
- е) наличие или отсутствие субститутов;
- ж) вкусы потребителей;
- з) технология производства товара X.

1.49. В долгосрочном периоде спрос на роликовые коньки является _____ эластичным, чем в коротком периоде. (Вставьте пропущенное слово.)

1.50. Если известно, что при цене на товар 3500 ден. ед. объем спроса составит 500 шт., а при цене 4000 ден. ед. – всего 440 шт., то спрос на данный товар будет:

- д) неэластичным по цене;
- е) эластичным по цене;
- ж) абсолютно эластичным по цене;
- з) абсолютно неэластичным по цене.

1.51. Снижение цены на товар на 5% привело к сокращению выручки на 2%. Точечная эластичность спроса на товар равна:

- д) -0,63;
- е) -2,5;
- ж) 2,5;
- з) 1.

1.52. При росте цены с 4 до 10 ден. ед. величина предложения увеличилась с 12 до 16 шт. Коэффициент дуговой эластичности предложения равен:

- д) 1/3;
- е) 1;

- ж) 3;
- з) $2/3$.

1.53. Если рост дохода в 1,2 раза привел к увеличению спроса на пылесосы на 5%, то эластичность спроса по доходу на этот товар равна:

- д) $1/4$;
- е) 4;
- ж) $1/2$;
- з) 2.

1.54. Цена товара Y выросла на 3% при значении коэффициента перекрестной эластичности спроса на товар X по цене товара Y, равном (-1). Тогда величина спроса на товар X:

- д) сократится на 3%;
- е) увеличится на 3%;
- ж) не изменится;
- з) сократится на 1%.

1.55. После увеличения цены товара C на 25% товара M стали покупать на 10% больше. Перекрестная эластичность спроса товара M по цене товара C равна:

- д) 0,4;
- е) 2,5;
- ж) 4;
- з) 1.

1.56. Если при росте цены на товар со 100 до 200 ден. ед. объем спроса сократится с 30 до 20 шт., то данный товар является:

- д) неэластичным по цене;
- е) эластичным по цене;
- ж) абсолютно эластичным по цене;
- з) абсолютно неэластичным по цене.

1.57. Если при росте цены на товар с 10 до 20 ден. ед. объем спроса сократился с 400 до 100 шт., то данный товар является:

- д) эластичным по цене;
- е) неэластичным по цене;
- ж) абсолютно эластичным по цене;
- з) абсолютно неэластичным по цене.

1.58. Закон, показывающий, что увеличение затрат одного ресурса при неизменности использования других ресурсов и технологий приносит меньший предельный доход, называется законом:

- д) убывающей предельной производительности;
- е) спроса;
- ж) предложения;
- з) убывающей предельной полезности.

1.59. Взаимосвязь между изменением масштаба производства и соответствующим изменением в объеме выпуска продукции называется:

- д) эффектом масштаба;
- е) отдачей от фактора;
- ж) производственной функцией;
- з) производительностью труда.

1.60. Если при пропорциональном увеличении количества факторов в 5 раз объем производства также возрастает в 5 раз, то имеет место:

- д) постоянная отдача от масштаба;
- е) возрастающая отдача от масштаба;
- ж) уменьшающаяся отдача от масштаба;
- з) геометрическая отдача от масштаба.

1.61. Соотношение между производственным объемом выпуска и количеством используемого фактора производства при данном уровне развития технологии называется:

- д) производственной функцией;
- е) функцией потребления;
- ж) функцией издержек;
- з) производительностью труда.

1.62. Суммарный объем производственной продукции, выраженный в физических единицах, называется:

- д) общим продуктом;
- е) средним продуктом;
- ж) предельным продуктом;
- з) промежуточным продуктом.

1.63. Стоимость продукта, используемого в течение периода времени в процессе производства, называется:

- д) промежуточным продуктом;
- е) общим продуктом;
- ж) средним продуктом;
- з) предельным продуктом.

1.64. Дополнительный объем выпуска, полученный в результате использования в процессе производства еще одной единицы этого ресурса при постоянстве других ресурсов, называется:

- д) предельным продуктом;
- е) общим продуктом;
- ж) промежуточным продуктом;
- з) средним продуктом.

1.65. Кривая, представляющая множество комбинаций факторов производства, обеспечивающих одинаковый выпуск продукции, называется:

- д) изоквантой;
- е) изокостой;
- ж) изоклиналию;
- з) изохорой.

1.66. Если при выпуске 10 ед. продукции валовой доход составил 1540 руб., а при выпуске 12 ед. – 1580 руб., то предельный доход будет равен:

- д) 20 руб.;
- е) 40 руб.;
- ж) 154 руб.;
- з) 131,7 руб.

1.67. Совокупный доход предприятия – 1 100 тыс. руб., заработная плата работников составила 300 тыс. руб., затраты на сырье и материалы – 350 тыс. руб., стоимость использованного оборудования – 200 тыс. руб., неявные затраты – 150 тыс. руб. Тогда бухгалтерская прибыль составит:

- д) 250 тыс. руб.;
- е) 100 тыс. руб.;
- ж) 450 тыс. руб.;
- з) 150 тыс. руб.

1.68. Величина общих издержек предприятия представлена функцией $TC=30+20Q$, где Q – объём произведённой продукции. Для этого предприятия величина предельных издержек:

- д) равна 20;
- е) равна 30;
- ж) меньше 20;
- з) меньше 30.

1.69. Величина общих издержек предприятия представлена функцией $TC=30+20Q-2Q$, где Q – объём произведённой продукции. Величина постоянных издержек равна:

- д) 30;
- е) 20;
- ж) 46;
- з) данных недостаточно.

1.70. В краткосрочном периоде фирма производит 2000 ед. товара, при средних постоянных издержках – 20 ден. ед., средних переменных издержках – 100 ден. ед. Величина общих издержек равна:

- д) 240 тыс. ден. ед.;
- е) 120 тыс. ден. ед.;
- ж) 100 тыс. ден. ед.;
- з) 80 тыс. ден. ед.

1.71. Если при выпуске 100 ед. товара валовые издержки предприятия составили 1620 ден. ед., а при выпуске 120 ед. товара – 1680 ден. ед., то предельные издержки равны:

- д) 3 ден.ед.
- е) 6 ден.ед.
- ж) 16,2 ден.ед.
- з) 14 ден.ед.

1.72. Предприятие за неделю выпускает и реализует 100 наборов посуды. Если затраты на сырьё и материалы составляют 12000 ден. ед., затраты на электроэнергию для обслуживания производства – 3000 ден. ед., заработная плата работников – 5000 ден. ед., постоянные издержки – 3000 ден. ед., тогда средние переменные издержки производства равны:

- д) 200 ден. ед.;
- е) 150 ден. ед.;
- ж) 230 ден. ед.;

з) 170 ден. ед.

1.73. Предприятие за неделю выпускает и реализует 100 наборов посуды по цене 280 ден. ед. Если затраты на сырьё и материалы составляют 12000 ден. ед., затраты на электроэнергию для обслуживания производства – 3000 ден. ед., заработная плата работников – 5000 ден. ед., постоянные издержки – 3000 ден. ед., тогда величина средней прибыли равна:

- д) 50 ден. ед.;
- е) 80 ден. ед.;
- ж) 280 ден. ед.;
- з) 230 ден. ед.

1.74. Предприятие за неделю выпускает и реализует 100 наборов посуды. Если затраты на сырьё и материалы составляют 12000 ден. ед., затраты на электроэнергию для обслуживания производства – 3000 ден. ед., заработная плата работников – 5000 ден. ед., постоянные издержки – 3000 ден. ед., тогда средние валовые издержки производства равны:

- д) 230 ден. ед.;
- е) 280 ден. ед.;
- ж) 170 ден. ед.;
- з) 150 ден. ед.

1.75. Фирма получит положительную бухгалтерскую прибыль, если:

- д) выручка от продажи продукции окажется больше явных издержек;
- е) выручка от продажи продукции окажется равной величине явных издержек;
- ж) бухгалтерские издержки окажутся больше валового дохода;
- з) экономические издержки окажутся больше валового дохода.

1.76. Экономическая прибыль будет нулевой, если:

- д) выручка от продажи продукции окажется равной величине экономических издержек;
- е) выручка от продажи продукции окажется равной величине бухгалтерских издержек;
- ж) выручка от продажи продукции окажется равной величине неявных издержек;
- з) явные издержки окажутся равными неявным издержкам.

1.77. Известно, что $Q = 100$, $FC = 250$, $AVC = 35$. Средние общие издержки равны:

- д) 3750;
- е) 28,5;
- ж) 37,5;
- з) 285.

1.78. Отличительной чертой модели монополистической конкуренции является:

- д) наличие на рынке дифференцированного продукта;
- е) присутствие на рынке большого множества фирм;
- ж) отсутствие возможности влияния отдельной фирмы на цену товара посредством изменения объемов предложения продукции;
- з) отсутствие барьеров для притока других капиталов.

1.79. Монополистически конкурентная фирма в краткосрочном периоде может:

- д) повысить цену на продукт, не потеряв при этом спроса на него;
- е) повысить цену на продукт, значительно теряя спрос на него;
- ж) повысить цену на продукт, увеличив спрос на него;
- з) снизить цену на продукт, не увеличивая спрос на него.

1.80. Отличием модели монополистической конкуренции от совершенной конкуренции является:

- д) менее эластичная кривая спроса на продукцию;
- е) присутствие на рынке большого множества фирм;
- ж) отсутствие возможности влияния отдельной фирмы на цену товара при помощи объемов предложения продукции;
- з) отсутствие барьеров для притока других капиталов.

1.81. В долгосрочном периоде для рынка монополистической конкуренции характерно:

- д) устранение экономической прибыли;
- е) максимизация экономической прибыли;
- ж) постоянное увеличение притока нового капитала в отрасль;
- з) введение барьеров на вхождение в отрасль.

1.82. Отличительным признаком олигополии является:

- д) крайне ограниченный различными барьерами вход в отрасль;

е) большое количество конкурирующих фирм с однородным товаром;

ж) большое количество конкурирующих фирм с дифференцированным товаром;

з) свободный приток в отрасль новых капиталов.

1.83. Группа фирм, осуществляющие раздел отраслевого рынка и совместно принимающие решения о ценах и объеме производства, называется:

д) картелем;

е) синдикатом;

ж) трестом;

з) концерном.

1.84. Классификационный признак, который не свойствен рыночной ситуации в модели чистой монополии:

д) кривая спроса на продукт фирмы имеет вид горизонтальной линии;

е) в отрасли функционирует только одна фирма;

ж) фирма обладает полным контролем над ценами;

з) доступ в отрасль прочих фирм блокирован.

1.85. Обязательной характеристикой рынка в ситуации чистой монополии не является то, что:

д) продукт фирмы имеет несколько субститутов;

е) фирма владеет редким сырьевым ресурсом;

ж) понятия фирма и отрасль равнозначны;

з) фирма может поднять цены на продукт и не потерять спроса на него.

1.86. К методам ценовой конкуренции не относятся:

д) внедрение системы послепродажного обслуживания;

е) проведение рекламной кампании;

ж) использование системы скидок к цене товара;

з) снижение издержек производства товара.

1.87. Пусть функция издержек фирмы-монополиста равна $ТС(Q) = Q^2 + 60$. Функция спроса на товар фирмы $Q_D = 30 - 2P$. $ТС$, P – в долл., Q – в тыс. шт.

Степень ее монопольной власти равна:

- д) 0,2;
- е) 0,25;
- ж) 1,2;
- з) все ответы неверны.

1.88. При монополии на рынке труда вмешательство профсоюзов в процесс заключения коллективных трудовых договоров приводит к установлению _____ по сравнению с условиями равновесия:

- д) более высокого уровня оплаты труда и уровня занятости;
- е) более высокого уровня оплаты труда и более низкого уровня занятости;
- ж) более низкого уровня оплаты труда и более высокого уровня занятости;
- з) более высокого уровня оплаты труда при таком же уровне занятости.

1.89. Градообразующее предприятие столкнулось со снижением спроса на свою продукцию. В этой ситуации, скорее всего, при прочих равных условиях:

- д) спрос на труд работников основного производства сократится;
- е) предложение труда работников основного производства сократится;
- ж) спрос на труд работников основного производства возрастёт;
- з) предложение труда работников основного производства возрастёт.

1.90. Обычно снижение рождаемости с одновременным ростом смертности населения при прочих равных условиях становится фактором:

- д) сокращения предложения труда;
- е) сокращения спроса на труд;
- ж) увеличения предложения труда;
- з) увеличения спроса на труд.

1.91. Если государство установит уровень минимальной заработной платы на конкурентном рынке труда выше равновесной ставки заработной платы, то:

- д) возникнет избыток рабочей силы в отрасли;

- е) спрос на труд уменьшится;
- ж) возникнет дефицит рабочей силы в отрасли;
- з) предложение труда увеличится.

1.92. Отпускная цена на легковые автомобили, используемые в качестве такси, снижена монопольным производителем. Это событие при прочих равных условиях, скорее всего, станет фактором:

- д) увеличения спроса на труд водителей такси;
- е) увеличения предложения труда водителей такси;
- ж) сокращения предложения труда водителей такси;
- з) сокращения спроса на труд водителей такси.

1.93. Градообразующее предприятие – монополист на рынке труда, собираясь значительно увеличить выпуск продукции, нанимает дополнительных работников. После осуществления найма уровень заработной платы:

- д) повысится для всех работников;
- е) будет выше для вновь нанятых работников;
- ж) останется неизменным;
- з) снизится для всех работников.

1.94. Три года назад коллекционер приобрел картину известного мастера. Он рассчитал, что ее сегодняшняя стоимость составляет 172 800 долл. Зная, что ежегодно картина дорожала на 20%, определите цену приобретения картины:

- д) 100 000 долл.;
- е) 90 000 долл.;
- ж) 110 000 долл.;
- з) 120 000 долл.

1.95. Инвестор вложил в проект 30 тыс. ден. ед., рассчитывая через 3 года окупить его. Ожидается, что ежегодный доход будет постоянным, а средний банковский процент будет равен 10%. Какой уровень ежегодного дохода по проекту является минимально приемлемым для инвестора?

- д) 14 тыс. ден.ед.;
- е) 16 тыс. ден.ед.;
- ж) 10 тыс. ден.ед.;
- з) 12 тыс. ден.ед.

1.96. Если Вам предлагают участвовать в проекте, который через 2 года принесет 300 тыс. ден. ед. дохода, а процентная ставка равна 20% годовых, то выгодно вложить сейчас в этот проект не больше:

- д) 200 тыс. ден. ед.;
- е) 210 тыс. ден. ед.;
- ж) 220 тыс. ден. ед.;
- з) 230 тыс. ден. ед.

1.97. Если Вам предлагают участвовать в проекте, который через 2 года принесет 1500 тыс. ден. ед. дохода, а процентная ставка равна 15% годовых, то выгодно вложить сейчас в этот проект не больше:

- д) 1100 тыс. ден. ед.;
- е) 1200 тыс. ден. ед.;
- ж) 1300 тыс. ден. ед.;
- з) 1400 тыс. ден. ед.

1.98. Инвестор вложил в проект 100 тыс. ден. ед., рассчитывая через 2 года окупить его. Ожидается, что ежегодный доход будет постоянным, а средний банковский процент будет равен 20%. Тогда минимально приемлемый для инвестора уровень ежегодного дохода составит:

- д) 70 тыс. ден. ед.;
- е) 65 тыс. ден. ед.;
- ж) 60 тыс. ден. ед.;
- з) 55 тыс. ден. ед.

1.99. Вам предлагают сдать участок земли в аренду на 3 года с различными вариантами оплаты. Выберите выгодный вариант оплаты, если ставка составляет 5%:

- д) получить в начале срока аренды 30 тыс. ден. ед.;
- е) получить в конце последнего года 30 тыс. ден. ед.;
- ж) получить в конце каждого года по 10 тыс. ден. ед.;
- з) получить в конце второго и третьего года по 15 тыс. ден. ед.

1.100. Вам предлагают сдать участок земли в аренду на 3 года с различными вариантами оплаты. Если ставка процента составляет 10% годовых, то выгодный вариант оплаты – это:

н) выплата в начале срока аренды 20 тыс. ден. ед. и в конце первого года 10 тыс. ден. ед.;

о) выплата в конце второго года 20 тыс. ден. ед. и в конце третьего года 10 тыс. ден. ед.;

п) выплаты в конце каждого года аренды по 10 тыс. ден. ед.;

р) выплата в конце последнего года 30 тыс. ден. ед.

1.101. Вам предлагают взять в аренду участок земли на 4 года с различными вариантами оплаты. Если ставка процента составляет 10% годовых, то выгодный для Вас вариант оплаты – это:

н) заплатить в конце второго и четвертого годов по 20 тыс. ден. ед.;

о) платить в конце каждого года аренды по 10 тыс. ден. ед.;

п) заплатить в начале срока аренды 40 тыс. ден. ед.;

р) заплатить в конце последнего года 52 тыс. ден. ед.

1.102. Номинальная заработная плата увеличилась в 1,2 раза, рост цен в экономике за тот же период составил 5%, тогда реальная заработная плата:

д) увеличится на 15%;

е) сократится на 15%;

ж) увеличится на 25%;

з) сократится на 25%.

1.103. За 8-часовой рабочий день работник при повременной заработной плате получал 64 ден. ед. Если при норме выработки 16 изделий в день работник будет переведён на сдельную оплату труда, то расценка за 1 изделие будет равна:

д) 4 ден. ед.;

е) 0,5 ден. ед.;

ж) 8 ден. ед.;

з) 2 ден. ед.

1.104. Отраслевой спрос на труд описывается как $L = 4750 - 1,25w$, где L – количество нанимаемых работников; w -месячная ставка заработной платы. Если государство повысит минимальный уровень заработной платы с 600 руб. в месяц до 1000 руб. в месяц, то на предприятиях отрасли:

д) спрос на труд сократится на 500 чел.;

е) спрос на труд вырастет на 500 чел.;

ж) изменений спроса не последует;

з) спрос на труд сократится на 450 чел.

1.105. Предложение труда в отрасли описывается как $L = 1500 + 2,5w$, где L – количество нанимаемых работников, w -месячная ставка заработной платы, минимальный уровень заработной платы – 600 руб. в месяц. Если предложение труда в отрасли стало больше на 1000 работников, то минимальный уровень заработной платы будет равен:

д) 1000 руб.;

е) 400 руб.;

ж) 800 руб.;

з) 1200 руб.

1.106. Если соотношение предельного продукта основного и вспомогательного персонала равно 3:2, а заработная плата основного персонала – 9000 ден. ед., то максимальная заработная плата вспомогательного персонала равна:

д) 6000 ден. ед.;

е) 3000 ден. ед.;

ж) 4500 ден. ед.;

з) 7500 ден. ед.

1.107. Отрицательный внешний эффект проявляется, когда предельные общественные издержки:

- д) превышают предельные частные издержки;
- е) становятся меньше предельных частных издержек;
- ж) превышают предельные частные выгоды;
- з) равны предельным частным выгодам.

1.108. Провалы рынка не связаны с:

- д) действием условий совершенной конкуренции;
- е) нарушением условий совершенной конкуренции;
- ж) наличием внешних эффектов;
- з) неопределенностью имущественных отношений.

1.109. Условием превращения общественного блага в частный товар является:

- д) устранение условий свободного доступа к благу и установление платы за его использование;
- е) принятие коллективного договора о пользовании данным благом;
- ж) установление платы за пользование благом;
- з) только установление очереди среди потребителей данного блага.

1.110. Внешние эффекты возникают потому, что:

- д) рыночные цены не отражают издержки и выгоды третьих лиц;
- е) предприятия учитывают постоянные издержки, не входящие в предельные;
- ж) государство выплачивает субсидии производителям;
- з) качество товаров не удовлетворяет требованиям потребителей.

1.111. При решении проблемы отрицательных внешних эффектов одним из последствий введения «налогов Пигу» будет:

- д) более низкий объем производства блага и более высокая цена на него для потребителей;
- е) более высокий объем производства блага и более высокая цена на него для потребителей;
- ж) более низкий объем производства блага и более низкая цена на него для потребителей;
- з) более высокий объем производства блага и более низкая цена на него для потребителей.

1.112. Производство и потребление частных благ может сопровождаться проявлением:

- д) как положительных, так и отрицательных внешних эффектов;
- е) только положительных внешних эффектов;
- ж) только отрицательных внешних эффектов;
- з) только внутренних эффектов.

1.113. Что сопровождается проявлением положительного внешнего эффекта производства?

- д) повышение квалификации работников;
- е) получение очного высшего образования;
- ж) потребление табака (курение);
- з) производство лекарственных средств.

1.114. Что сопровождается проявлением положительного внешнего эффекта потребления?

- д) получение очного высшего образования;
- е) повышение квалификации работников;
- ж) потребление табака (курение);
- з) производство лекарственных средств.

1.115. Что сопровождается проявлением отрицательного внешнего эффекта производства?

- д) производство лекарственных средств;
- е) получение очного высшего образования;
- ж) потребление табака (курение);
- з) повышение квалификации работников.

1.116. По рекомендации А.С. Пигу решением проблемы положительных внешних эффектов будет введение:

- д) корректирующих субсидий;
- е) корректирующих налогов;
- ж) рынка прав на загрязнение;
- з) лицензирования хозяйственной деятельности.

1.117. Решение проблемы внешних эффектов, предложенное Р. Коузом, предполагает, кроме всего прочего, что величина _____ издержек незначительна или они отсутствуют. (Вставьте пропущенное слово.)

1.118. Чисто общественным благом не является:

- д) высшее образование;
- е) охрана общественного порядка;
- ж) национальная оборона;
- з) единая энергетическая система.

1.119. Международный пример решения проблемы загрязнения окружающей среды как проблемы внешних эффектов под названием «Киотский протокол» предусматривает:

- д) создание рынка прав на загрязнение;
- е) введение платы за выбросы;
- ж) введение корректирующих налогов;
- з) запрет на применение отходных технологий.

1.120. Общественные блага характеризуются в потреблении:

- д) неисключаемостью и неконкурентностью;
- е) неисключаемостью и конкурентностью;
- ж) неконкурентностью и исключаемостью;
- з) исключаемостью и конкурентностью.

1.121. Чисто общественные блага – это блага:

- д) производство и потребление которых не связано с криминальной деятельностью;
- е) производство и потребление которых не связано с загрязнением окружающей среды;
- ж) которые потребляются без загрязнения окружающей среды;
- з) которые потребляются людьми независимо от того, платили они за них или нет.

1.122. Какие из перечисленных ниже общественных благ являются чистыми?

- д) поддержание чистоты в центре Москвы;
- е) национальная оборона;
- ж) пенсионное обеспечение;
- з) кабельное телевидение.

1.123. Выберите свойство чисто общественных благ:

- д) неизбирательность в потреблении;
- е) бесплатность;
- ж) исключительность в потреблении;
- з) максимальная информированность общества об этом благе.

1.124. Разница между кривыми спроса на чисто общественное и чисто частное благо:

- д) в большей эластичности кривой спроса на чисто частное благо;
- е) потребители чисто частного блага могут контролировать объем спроса;
- ж) потребители чисто общественного блага могут контролировать объем спроса;

з) разницы между ними нет.

1.125. Перегружаемым общественным благом называется такое общественное благо:

а) которое в обязательном порядке предлагается к потреблению государством;

б) предложение средств на производство которого превышает стоимость его производства;

в) потребление которого неизбежно только до некоторого уровня потребления;

г) уровень потребления которого очень низок.

1.126. Определите тип такого блага, как знания:

а) чисто общественное благо;

б) исключаемое общественное благо;

в) перегружаемое общественное благо;

г) чисто частное благо.

1.127. Достижение предела снижения уровня деловой активности и объема инвестиций, роста уровня безработицы, сокращения реального ВВП до минимального уровня характерно для:

д) депрессии;

е) оживления;

ж) кризиса;

з) спада;

1.128. Фазе экономического кризиса, сопровождающегося стагнацией, соответствует:

д) рост уровня цен;

е) падение процентной ставки;

ж) рост курса акций;

з) сокращение объема выплат пособий по безработице.

1.129. Укажите правильную последовательность фаз экономического цикла:

д) кризис, депрессия, оживление, подъем;

е) подъем, оживление, кризис, депрессия;

ж) кризис, оживление, подъем, депрессия;

з) подъем, оживление, депрессия, кризис.

1.130. В действии каких факторов представители эндогенных теорий видят причину возникновения циклов?

д) экономических;

е) политических;

- ж) демографических;
- з) психологических.

1.131. Для характеристики экономического цикла не могут быть использованы:

- д) дефицит бюджета, величина госдолга, темп инфляции;
- е) объем производства и продаж, объем товарных запасов, объем инвестиций;
- ж) объем потребительского спроса;
- з) уровень занятости и средняя продолжительность рабочей недели.

1.132. Перепроизводство товаров, следующее за ним снижение объёмов производства, рост банкротств предприятий наблюдается в фазе _____ экономического цикла. (Вставьте пропущенное слово.)

1.133. Превышение докризисного уровня валового национального дохода (ВНД) происходит в фазе _____ экономического цикла. (Вставьте пропущенное слово.)

1.134. В основе промышленного цикла лежат колебания величины:

- д) инвестиций;
- е) дохода;
- ж) запасов;
- з) экономически активного населения.

1.135. Динамика национального дохода и миграционных процессов лежит в основе циклов:

- д) Кузнеца;
- е) Кондратьева;
- ж) Китчина;
- з) Жугляра.

1.136. Подъём последней (пятой) длинной волны связывают с развитием:

- д) электроники;
- е) электроэнергетики;
- ж) автомобилестроения;
- з) авиастроения.

1.137. Рост потребительского спроса, спроса на денежный капитал, сокращение уровня безработицы характерны для фазы _____ экономического цикла. (Вставьте пропущенное слово.)

1.138. Укажите верный порядок перечисления типов циклов в порядке возрастания длительности цикла:

- д) Китчина, Кузнеца, Форрестера, Тоффлера;
- е) Китчина, Кондратьева, Жугляра, Кузнеца;
- ж) Форрестера, Кондратьева, Кузнеца, Жугляра;
- з) Кондратьева, Тоффлера, Китчина, Жугляра.

1.139. Представители монетарной теории в качестве причины цикличности экономического развития выделяют изменения:

- д) денежного потока;
- е) общего уровня цен;
- ж) объёмов торговли;
- з) величины бюджетного дефицита.

1.140. Циклы Китчина – это циклы, связанные с:

- д) жизненным циклом товаров;
- е) колебаниями объёмов инвестиций;
- ж) объёмом жилищного строительства;
- з) циклом солнечной активности.

1.141. Из перечисленных ниже экономических явлений к фазе подъема среднесрочного цикла не относится рост:

- д) цен;
- е) безработицы;
- ж) уровня производства;
- з) заработной платы.

1.142. Проциклические перемещения в фазе спада:

- д) растут;
- е) снижаются;
- ж) не меняются;
- з) хаотично меняются.

1.143. Государство в фазе спада должно осуществить:

- д) жесткую кредитно-денежную политику;
- е) повышение налоговых ставок;
- ж) увеличение государственных расходов;
- з) увеличение сроков амортизации.

1.144. Какой из перечисленных ниже процессов не относится к фазе подъема?

- д) повышение уровня цен;
- е) рост выплат из различных социальных фондов;

- ж) рост инвестиций в частном секторе;
- з) рост налоговых поступлений.

1.145. Предположим, что экономика находится в состоянии депрессии. В этом случае, используя модель AD-AS, можно утверждать, что:

- д) кривая AS вертикальна;
- е) кривая AD горизонтальна;
- ж) кривая AD сдвигается вправо;
- з) ничего из указанного не происходит.

2. Вопросы в открытой форме

- 1.1 Микроэкономическая теория – это ...
- 1.2 Микроэкономическая система – это...
- 1.3 Рентабельность собственного капитала – это ...
- 1.4 Рентабельность активов – это ...
- 1.5 Собственные оборотные средства – это ...
- 1.6 Ликвидность активов – это ...
- 1.7 Цена капитала – это ...
- 1.8 Взвешенная цена капитала – это ...
- 1.9 Хеджирование – это ...
- 1.10 Дисконтирование – это ...
- 1.11 Наращение капитала – это ...
- 1.12 Денежный поток – это ...
- 1.13 Аннуитет – это ...
- 1.14 Оборотные активы – это ...
- 1.15 Внеоборотные активы – это ...
- 1.16 Собственный капитал – это ...
- 1.17 Заемный капитал – это ...
- 1.18 Акция – это ...
- 1.19 Облигация – это ...
- 1.20 Вексель – это ...
- 1.21 Дивиденды – это ...
- 1.22 Финансовый план – это ...
- 1.23 Чистая прибыль – это ...
- 1.24 Прибыль от продаж – это ...
- 1.25 Прибыль до налогообложения – это ...
- 1.26 Нераспределенная прибыль – это ...
- 1.27 Выручка – это ...
- 1.28 Себестоимость – это ...
- 1.29 Постоянные расходы – это ...
- 1.30 Переменные расходы – это ...
- 1.31 Операционный рычаг – это ...

- 1.32 Финансовый рычаг – это ...
- 1.33 Маржинальный доход – это ...
- 1.34 Чистая приведённая стоимость – это ...
- 1.35 Индекс рентабельности инвестиций – это ...
- 1.36 Срок окупаемости – это ...
- 1.37 Дисконтированный срок окупаемости – это ...
- 1.38 Финансовый цикл – это ...
- 1.39 Операционный цикл – это ...
- 1.40 Точка безубыточности – это ...
- 1.41 Дифференциал финансового рычага – это ...

3. Вопросы на установление последовательности

3.1. Установите последовательность активов предприятия по степени ликвидности от наиболее ликвидных к труднореализуемым:

- а) дебиторская задолженность;
- б) денежные средства;
- в) запасы;
- г) внеоборотные активы.

3.2. Установите последовательность этапов контроля и анализа дебиторской задолженности:

- а) проверяется реальность сумм дебиторской задолженности;
- б) оценивается существенность выявленных ошибок;
- в) делается контрольная выборка документов;
- г) задается критический уровень дебиторской задолженности.

3.3. Установите последовательность процедур методики прогнозирования денежных потоков:

- а) расчет чистого денежного потока (излишек/недостаток) по подпериодам;
- б) прогнозирование оттоков денежных средств по подпериодам;
- в) определение совокупной потребности в долгосрочном (краткосрочном) финансировании в разрезе подпериодов;
- г) прогнозирование денежных поступлений по подпериодам.

3.4. Установите последовательность этапов реализации модели оптимизации величины денежных средств Миллера – Орра:

- а) рассчитывают верхнюю границу денежных средств на расчетном счете;
- б) определяют расходы по хранению средств на расчетном счете;
- в) устанавливается минимальная величина денежных средств;
- г) по статистическим данным определяется вариация ежедневного поступления средств на расчетный счет;
- д) определяют точку возврата;
- е) рассчитывают размах вариации остатка денежных средств на расчетном счете.

3.5. Установите последовательность этапов цикла управления:

- а) анализ;
- б) учет;
- в) организация;
- г) регулирование;
- д) контроль.

3.6. Установите последовательность разделов стратегического плана:

- а) специализированные планы и прогнозы;
- б) прогнозы и ориентиры;
- в) содержание и целевые установки деятельности компании.

3.7. Установите последовательность этапов процесса финансового планирования:

- а) определение общей потребности компании в финансовых ресурсах;
- б) анализ финансового положения компании;
- в) прогнозирование структуры источников финансирования;
- г) составление прогнозных смет и бюджетов;
- д) разработка процедуры внесения изменений в систему планов;
- е) создание и поддержание действенной системы контроля и управления.

3.8. Установите последовательность разделов финансового плана:

- а) финансовые прогнозы;
- б) управление оборотным капиталом;
- в) дивидендная политика и структура источников финансирования;
- г) система управленческого контроля;
- д) инвестиционная политика;
- е) учетная политика.

4. Вопросы на установление соответствия

4.1 Установите соответствие

Концепции финансового менеджмента	Характеристика
1. Денежного потока 2. Компромисса между риском и доходностью 3. Упущенных возможностей	А. Принятие любого финансового решения связано с отказом от альтернативного варианта Б. Чем выше ожидаемая отдача на вложенный капитал, тем выше степень риска В. С любой финансовой операцией может быть ассоциирован денежный поток Г. Не существует бесплатных источников финансирования

4.2. Установите соответствие

Финансовая операция	Характеристика
1. Нарращение капитала 2. Дисконтирование капитала	А. Современная оценка ожидаемого к получению в будущем капитала Б. Оценка будущей стоимости капитала при заданных значениях процентной ставки и числа периодов В. Нахождение процентной ставки, на которую увеличится некоторая сумма в будущем Г. Определение нормы дисконта

4.3. Установите соответствие

Финансовая схема	Характеристика
1. Схема простых процентов 2. Схема сложных процентов	А. Кредитор получает доход с базовой стоимости капитала Б. Кредитор получает доход с базовой стоимости капитала за вычетом выплаченных ранее процентов В. Кредитор получает доход с базовой стоимости капитала, а также из накопленной в предыдущих периодах суммы процентных платежей

4.4. Установите соответствие

Вид денежного потока	Характеристика
1. Обыкновенный аннуитет 2. Обязательный аннуитет	А. Равные денежные потоки имеют место в начале отчетного периода Б. Денежные поступления неравномерны и имеют место в конце отчетного периода В. Равные денежные потоки имеют место в конце отчетного периода Г. Денежные поступления неравномерны и имеют место в начале отчетного периода

4.5. Установите соответствие

Вид капитала	Раздел баланса
1. Собственный капитал 2. Заемный капитал	А. третий раздел Б. первый раздел В. второй раздел Г. пятый раздел

4.6. Установите соответствие

Теории управления структурой капитала	Характеристика

1. Традиционная 2. Теория Модильяни-Миллера	А. Цена капитала зависит от его структуры Б. С ростом доли заемного капитала возрастает и стоимость собственного капитала В. Стоимость и структуру капитала нельзя оптимизировать Г. С ростом доли заемного капитала средневзвешенная стоимость капитала снижается
--	---

4.7. Установите соответствие

Вид леввериджа	Характеристика
1. Операционный 2. Финансовый	А. Возможность влиять на валовой доход путем изменения структуры себестоимости и объема выпуска Б. Возможность влиять на прибыль предприятия путем изменения выручки и объема краткосрочных обязательств В. Возможность влиять на прибыль предприятия путем изменения объема и структуры обязательств Г. Характеризует взаимосвязь между выручкой, расходами производственного и финансового характера и чистой прибылью

4.8. Установите соответствие

Показатель	Характеристика
1. Запас финансовой безопасности 2. Маржинальный доход	А. Отношение постоянных затрат к объему реализованной продукции Б. Разница между ценой продаж продукции и величиной переменных издержек на единицу продукции В. Разность между запланированным объемом реализации Q _{пл} и точкой безубыточности Г. Производство переменных затрат на объем производства

Шкала оценивания результатов тестирования: в соответствии с действующей в университете балльно-рейтинговой системой оценивание результатов промежуточной аттестации обучающихся осуществляется в рамках 100-балльной шкалы, при этом максимальный балл по промежуточной аттестации обучающихся по очной форме обучения составляет 36 баллов, по очно-заочной и заочной формам обучения – 60 баллов (установлено положением П 02.016).

Максимальный балл за тестирование представляет собой разность двух чисел: максимального балла по промежуточной аттестации для данной формы обучения (36 или 60) и максимального балла за решение компетентностно-ориентированной задачи (6).

Балл, полученный обучающимся за тестирование, суммируется с баллом, выставленным ему за решение компетентностно-ориентированной задачи.

Общий балл по промежуточной аттестации суммируется с баллами, полученными обучающимся по результатам текущего контроля успеваемости в течение семестра; сумма баллов переводится в оценку по дихотомической шкале следующим образом (привести одну из двух нижеследующих таблиц):

Соответствие 100-балльной и дихотомической шкал

Сумма баллов по 100-балльной шкале	Оценка по дихотомической шкале
85-100	отлично
70-84	хорошо
50-69	удовлетворительно
49 и менее	неудовлетворительно

Критерии оценивания результатов тестирования:

Каждый вопрос (задание) в тестовой форме оценивается по дихотомической шкале: выполнено – **2 балла**, не выполнено – **0 баллов**.

2.3 КОМПЕТЕНТНОСТНО-ОРИЕНТИРОВАННЫЕ ЗАДАЧИ (производственные (или ситуационные) задачи и (или) кейс-задачи)

Компетентностно-ориентированная задача 1. Функция рыночного спроса имеет вид $Q_d = 3 - p$, где p – рыночная цена. Функция предложения $Q_s = 2p$. Равновесная рыночная цена будет равна?

Компетентностно-ориентированная задача 2. Кривая рыночного спроса на жидкокристаллические мониторы описывается уравнением $Q_d = 300 - 6P$, а предложение задано уравнением $Q_s = 14P - 180$. Если величина спроса при любом уровне цен увеличится на 60 тыс. мониторов, то рыночная цена?

Компетентностно-ориентированная задача 3. Спрос и предложение на услуги копировальной техники в университете описываются уравнением $Q_d = 2400 - 100P$ и $Q_s = 1000 + 250P$, где Q – количество копий страниц в день, P – цена копии одной страницы в рублях. Идя навстречу пожеланию студентов, администрация установила цену за одну копию в размере 2-х руб. В результате образуется?

Компетентностно-ориентированная задача 4. Определите предельную полезность благ x и y , если функция полезности имеет вид $U(x,y) = 2x^2 + y$

Компетентностно-ориентированная задача 5. Индивид потребляет 2 ед. определенного блага. Предельная полезность второй единицы равна 5. Общей величине полезности блага можно сказать, что она

Компетентностно-ориентированная задача 6. Спрос и предложение фирмы на рынке описываются следующими уравнениями: $Q_d = 200 - 5P$; $Q_s = 50 + P$. Является ли равновесие на рынке устойчиво?

Компетентностно-ориентированная задача 7. Спрос и предложение на рынке описываются следующими уравнениями: $Q_d = 100 - 2P$; $Q_s = -20 + 2P$. Каковы потери общества от введения налога в 5 ден. ед. за штуку?

Компетентностно-ориентированная задача 8. При каком значении параметров α и β потребитель будет находиться в положении равновесия?

Благо	A	Б	В
MU	α	247	16
P	7	3	β

Компетентностно-ориентированная задача 9. Кузнецов В.Т. свой совокупный доход в размере 240 руб. тратит на приобретение хлеба и других продуктов питания. Определите оптимальный набор потребителя В.Т. Кузнецова, если цена хлеба $P_{хл}=2$ руб. за единицу, а стоимость условной единицы других благ – 6 руб. за единицу. Функция полезности В.Т. Кузнецова имеет вид $U(x_{хл}, x_{др}) = x_{хл}^{1/2} \cdot x_{др}^{1/4}$.

Компетентностно-ориентированная задача 10. Если известно, что при цене на товар 3500 ден. ед. объем спроса составит 500 шт., а при цене 4000 ден. ед. – всего 440 шт., то спрос на данный товар будет

Компетентностно-ориентированная задача 11. При росте цены с 4 до 10 ден. ед. величина предложения увеличилась с 12 до 16 шт. Коэффициент дуговой эластичности предложения равен

Компетентностно-ориентированная задача 12. Если рост дохода в 1,2 раза привел к увеличению спроса на пылесосы на 5%, то эластичность спроса по доходу на этот товар равна

Компетентностно-ориентированная задача 13. Цена товара Y выросла на 3% при значении коэффициента перекрестной эластичности спроса на товар X по цене товара Y, равном (-1). Тогда величина спроса на товар X

Компетентностно-ориентированная задача 14. После увеличения цены товара С на 25% товара М стали покупать на 10% больше. Перекрестная эластичность спроса товара М по цене товара С равна

Компетентностно-ориентированная задача 15. Если при росте цены на товар со 100 до 200 ден. ед. объем спроса сократится с 30 до 20 шт., то данный товар является

Компетентностно-ориентированная задача 16. Если при росте цены на товар с 10 до 20 ден. ед. объем спроса сократился с 400 до 100 шт., то данный товар является

Компетентностно-ориентированная задача 17. Если величина предложения увеличивается со 120 до 160 шт. при приросте цены с 4 до 10 ден. ед., то дуговая эластичность предложения равна

Компетентностно-ориентированная задача 18. Если рост дохода в 1,1 раза привел к увеличению спроса на утюги на 5%, то эластичность спроса по доходу на этот товар равна

Компетентностно-ориентированная задача 19. Перекрестная эластичность товара А по цене товара В равна (-2). Если произойдет рост цены товара В на 2%, то величина спроса на товар А

Компетентностно-ориентированная задача 20. Снижение цены на товар на 5% привело к сокращению выручки на 2%. Точечная эластичность спроса на товар равна?

Компетентностно-ориентированная задача 21. Снижение цены на 10% привело к увеличению выручки на 8%. Значение коэффициента точечной эластичности спроса на товар равно?

Компетентностно-ориентированная задача 22. Предприятие за неделю выпускает и реализует 100 наборов посуды. Если затраты на сырьё и материалы составляют 12000 ден. ед., затраты на электроэнергию для обслуживания производства – 3000 ден. ед., заработная плата работников – 5000 ден. ед., постоянные издержки – 3000 ден. ед., тогда средние валовые издержки производства равны?

Компетентностно-ориентированная задача 23. Предприятие за неделю выпускает и реализует 100 наборов посуды по цене 280 ден. ед. Если затраты на сырьё и материалы составляют 12000 ден. ед., затраты на электроэнергию для обслуживания производства – 3000 ден. ед., заработная плата работ-

ников – 5000 ден. ед., постоянные издержки – 3000 ден. ед., тогда величина средней прибыли равна?

Компетентностно-ориентированная задача 24. Предприятие за неделю выпускает и реализует 100 наборов посуды. Если затраты на сырьё и материалы составляют 12000 ден. ед., затраты на электроэнергию для обслуживания производства – 3000 ден. ед., заработная плата работников – 5000 ден. ед., постоянные издержки – 3000 ден. ед., тогда средние переменные издержки производства равны?

Компетентностно-ориентированная задача 25. Если при выпуске 100 ед. товара валовые издержки предприятия составили 1620 ден. ед., а при выпуске 120 ед. товара – 1680 ден. ед., то предельные издержки чему равны?

Компетентностно-ориентированная задача 26. В краткосрочном периоде фирма производит 2000 ед. товара, при средних постоянных издержках – 20 ден. ед., средних переменных издержках – 100 ден. ед. Величина общих издержек равна?

Компетентностно-ориентированная задача 27. Совокупный доход предприятия – 1 100 тыс. руб., заработная плата работников составила 300 тыс. руб., затраты на сырьё и материалы – 350 тыс. руб., стоимость использованного оборудования – 200 тыс. руб., неявные затраты – 150 тыс. руб. Тогда бухгалтерская прибыль составит?

Компетентностно-ориентированная задача 28. Если при выпуске 10 ед. продукции валовой доход составил 1540 руб., а при выпуске 12 ед. – 1580 руб., то предельный доход будет равен?

Компетентностно-ориентированная задача 29. Совокупный доход предприятия – 800 тыс. руб., заработная плата работников составила 300 тыс. руб., затраты на сырьё и материалы – 350 тыс. руб., неявные издержки – 50 тыс. руб. Тогда экономическая прибыль составит

Компетентностно-ориентированная задача 30. В краткосрочном периоде фирма производит 500 ед. товара, при этом средние переменные издержки равны 20 тыс. руб., средние постоянные издержки – 5 тыс.руб., тогда общие издержки составят

Компетентностно-ориентированная задача 31. Если при выпуске 10 ед. продукции валовые издержки составили 1430 руб., а при выпуске 11 ед. – 1470 руб., то предельные издержки равны

Компетентностно-ориентированная задача 32. Величина общих издержек предприятия представлена функцией $ТС=30+20Q$, где Q – объём произведённой продукции. Для этого предприятия величина предельных издержек

Компетентностно-ориентированная задача 33. Величина общих издержек предприятия представлена функцией $ТС=30+20Q-2Q$, где Q – объём произведённой продукции. Величина постоянных издержек равна

Компетентностно-ориентированная задача 34. Если фирма производит и продает 20 тыс. телефонов в год при средних переменных издержках в

1750 руб. и постоянных издержках производства в 8 млн руб., то при рыночной цене одного телефона 2500 руб. прибыль фирмы составит?

Компетентностно-ориентированная задача 35. Представим зависимость издержек производства от объема продукции:

Q	FC	VC	TC	MC
0	20	-	20	-
4	...	40

При $Q = 4$ значения FC, TC, MC составят соответственно

Компетентностно-ориентированная задача 36. Величина общих издержек предприятия представлена функцией $TC = 5Q + 30$, где Q – объем произведенной продукции. Для этого предприятия величина предельных издержек?

Компетентностно-ориентированная задача 37. В отрасли действуют пять фирм с объемами выпуска 2, 3, 5, 10 и 20% от общего выпуска отрасли. Остальной выпуск производится мелкими фирмами, каждая из которых имеет не более 1% продаж. Сделайте вывод относительно степени монополизации отрасли (используя индекс Херфинделя-Хиршмена)?

Компетентностно-ориентированная задача 38. Пусть функция издержек фирмы-монополиста равна $TC(Q) = Q^2 + 60$. Функция спроса на товар фирмы $Q_D = 30 - 2P$. TC, P – в долл., Q – в тыс. шт. Степень ее монопольной власти равна?

Компетентностно-ориентированная задача 39. Функция спроса монополиста $P = 50 - 10Q$, а функция совокупных издержек $TC = 5 + 20Q - 5Q^2$. Каков объем производства, обеспечивающий фирме максимальную прибыль?

Компетентностно-ориентированная задача 40. Функция издержек фирмы-монополиста $TC = 0,5Q^2 + 2Q$. Функция спроса на продукцию фирмы $P = 10 - 0,5Q$. Степень ее монопольной власти равна?

Компетентностно-ориентированная задача 41. Функция издержек конкурентной фирмы $TC = Q^2 + 4Q + 16$. Определите, при какой рыночной цене эта фирма получает нормальную прибыль в долгосрочном периоде?

Компетентностно-ориентированная задача 42. Если соотношение предельного продукта основного и вспомогательного персонала равно 3:2, а заработная плата основного персонала – 9000 ден. ед., то максимальная заработная плата вспомогательного персонала равна?

Компетентностно-ориентированная задача 43. Сколько средств Вы согласились бы вложить сейчас в проект, который через 2 года принесет 240 тыс. ден. ед. дохода, если процентная ставка равна 10%?

Компетентностно-ориентированная задача 44. Инвестор вложил в проект 50 тыс. ден. ед., рассчитывая через 3 года окупить его. Ожидается, что ежегодный доход будет постоянным, а средний банковский процент будет равен 10%. Тогда минимально приемлемый для инвестора уровень ежегодного дохода составит

Компетентностно-ориентированная задача 45. Если уровень цен за год возрос на 12%, а реальная заработная плата возросла на 4%, то номинальная заработная плата?

Компетентностно-ориентированная задача 46. Предложение труда в отрасли описывается как $L = 1500 + 2,5w$, где L – количество нанимаемых работников, w -месячная ставка заработной платы, минимальный уровень заработной платы – 600 руб. в месяц. Если предложение труда в отрасли стало больше на 1000 работников, то минимальный уровень заработной платы будет равен?

Компетентностно-ориентированная задача 47. Отраслевой спрос на труд описывается как $L = 4750 - 1,25w$, где L – количество нанимаемых работников; w -месячная ставка заработной платы. Если государство повысит минимальный уровень заработной платы с 600 руб. в месяц до 1000 руб. в месяц, то на предприятиях отрасли?

Компетентностно-ориентированная задача 48. За 8-часовой рабочий день работник при повременной заработной плате получал 64 ден. ед. Если при норме выработки 16 изделий в день работник будет переведён на сдельную оплату труда, то расценка за 1 изделие будет равна?

Компетентностно-ориентированная задача 49. Номинальная заработная плата увеличилась в 1,2 раза, рост цен в экономике за тот же период составил 5%, тогда реальная заработная плата?

Компетентностно-ориентированная задача 50. Инвестор вложил в проект 100 тыс. ден. ед., рассчитывая через 2 года окупить его. Ожидается, что ежегодный доход будет постоянным, а средний банковский процент будет равен 20%. Тогда минимально приемлемый для инвестора уровень ежегодного дохода составит

Компетентностно-ориентированная задача 51. Если Вам предлагают участвовать в проекте, который через 2 года принесет 1500 тыс. ден. ед. дохода, а процентная ставка равна 15% годовых, то выгодно вложить сейчас в этот проект не больше?

Компетентностно-ориентированная задача 52. Вам предлагают сдать участок земли в аренду на 3 года с различными вариантами оплаты. Выберите выгодный вариант оплаты, если ставка составляет 5%.

Компетентностно-ориентированная задача 53. Если Вам предлагают участвовать в проекте, который через 2 года принесет 300 тыс. ден. ед. дохода, а процентная ставка равна 20% годовых, то выгодно вложить сейчас в этот проект не больше

Компетентностно-ориентированная задача 54. Допустим, что номинальный ВВП уменьшился с 600 млрд руб. до 550 млрд руб., а дефлятор ВВП – с 150% до 110%. При таких условиях величина реального ВВП

Компетентностно-ориентированная задача 55. Если прирост дохода на 1000 ден. ед. привел к росту расходов на потребление на 900 ден. ед., то предельная склонность к сбережению составит

Компетентностно-ориентированная задача 56. Потребительские расходы $C=100+0,8Y$, национальный доход $Y=1000$, объем сбережений будет

Компетентностно-ориентированная задача 57. Если функция потребления $C=170+0,6Yd$. При уровне дохода $Y = 1000$ предельная и средняя склонности к потреблению в данной экономике равны

Компетентностно-ориентированная задача 58. За определенный год было произведено 120 ед. товара А (предмет потребления) по цене 8 руб. за единицу и 50 ед. товара Б (средство производства) по цене 30 руб. В конце данного года 12 ед. товара Б должны быть заменены новыми. Найти ЧНП

Компетентностно-ориентированная задача 59. Если предельная склонность к потреблению равна 0,6, то предельная склонность к сбережению составит

Компетентностно-ориентированная задача 60. Если функция потребления $C=100+0,7Yd$, то предельная склонность к сбережению будет

Компетентностно-ориентированная задача 61. Если увеличение располагаемых доходов домохозяйств с 200 до 220 млрд ден. ед. сопровождалось увеличением потребительских расходов на 15 млрд ден. ед., тогда предельная склонность к сбережению равна

Компетентностно-ориентированная задача 62. При изменении реального национального дохода с 500 до 560 млрд ден. ед. потребительские расходы выросли на 48 млрд ден. ед. Значение мультипликатора автономных расходов равно

Компетентностно-ориентированная задача 63. Реальный национальный доход изменился с 600 до 760 млрд ден. ед., предельная склонность к потреблению равна 0,7:

	Базовый год	Отчетный год
Реальный национальный	600	760
Потребительские расходы	360	

Средняя склонность к потреблению отчетного года равна?

Компетентностно-ориентированная задача 64. Если ожидаемая годовая инфляция равна 7%, то для того, чтобы получить реальные 6%, Вам следует одолжить деньги под номинальный процент, равный Экономика описана следующими данными:

Год	Номинальная ставка процента, %	Уровень инфляции, %
1	8	4
2	9	6

Компетентностно-ориентированная задача 65. Реальная ставка процента во втором году по сравнению с первым Экономика описана следующими данными:

Год	Номинальная ставка процента, %	Уровень инфляции, %
1	11	8
2	11	6

Компетентностно-ориентированная задача 66. Реальная ставка процента во втором году по сравнению с первым. Если уровень инфляции по годам составил 8% и 6,5%, то уровень инфляции за два года равен

Компетентностно-ориентированная задача 67. Реальный ВВП в текущем году равен 920 млрд у.е., а потенциальный ВВП 1000 млрд у.е. Найти фактический уровень безработицы, если естественная норма 6%, а $\gamma=2,5$

Компетентностно-ориентированная задача 68. Вы положили на год 100 000 руб. при номинальной ставке 17% и уровне инфляции 12%, но за год инфляция выросла до 14%. Потери дохода от роста цен составят

Компетентностно-ориентированная задача 69. Определите номинальную процентную ставку ($i_{\text{номинал}}$), если $I_{\text{реальн}} = 20\%$, а π (уровень инфляции) = 5%

Компетентностно-ориентированная задача 70. Экономика описана следующими данными:

Год	Номинальная ставка процента, %	Уровень инфляции, %
1	7	3
2	9	5

Реальная ставка процента во втором году по сравнению с первым?

Компетентностно-ориентированная задача 71. Сокращение инфляции на 1% ведет к падению реального ВВП на 3% в год. Определить уровень циклической безработицы, если $\gamma = 2,5$, а темпы инфляции удалось снизить на 5%?

Компетентностно-ориентированная задача 72. Вы предоставили ссуду 12000 руб. и ожидали получить 7% прибыли. Вам вернули 14280 руб., уровень инфляции составит?

Компетентностно-ориентированная задача 73. Если по кварталам n -го года рост цен составил 10% и 5%, то уровень инфляции в первом полугодии равен

Компетентностно-ориентированная задача 74. Уровень безработицы в текущем году – 8%, естественный уровень безработицы – 6%. Рассчитать реальный ВВП (фактический), если потенциальный ВВП равен 5000 млрд у.е., а коэффициент Оукена – 3

Компетентностно-ориентированная задача 75. Если по кварталам n -го года рост цен составил 6% и 3%, то уровень инфляции в первом полугодии равен?

Компетентностно-ориентированная задача 76. В начале периода экономика характеризуется следующими показателями: денежная масса в обращении – 100 млрд руб.; уровень цен – 10 руб. за единицу продукта; скорость обращения денег – 0,6. К концу года аналогичные показатели приняли следующие значения соответственно: 120 млрд руб.; 15 руб.; 0,8. Каково изменение динамики (спада или роста) в процентах?

Компетентностно-ориентированная задача 77. Если соотношение предельного продукта основного и вспомогательного персонала равно 3:2, а

заработная плата основного персонала – 9000 ден. ед., то максимальная заработная плата вспомогательного персонала равна?

Компетентностно-ориентированная задача 78. Сколько средств Вы согласились бы вложить сейчас в проект, который через 2 года принесет 240 тыс. ден. ед. дохода, если процентная ставка равна 10%?

Компетентностно-ориентированная задача 79. Инвестор вложил в проект 50 тыс. ден. ед., рассчитывая через 3 года окупить его. Ожидается, что ежегодный доход будет постоянным, а средний банковский процент будет равен 10%. Тогда минимально приемлемый для инвестора уровень ежегодного дохода составит

Компетентностно-ориентированная задача 80. Если уровень цен за год возрос на 12%, а реальная заработная плата возросла на 4%, то номинальная заработная плата?

Компетентностно-ориентированная задача 81. Предложение труда в отрасли описывается как $L = 1500 + 2,5w$, где L – количество нанимаемых работников, w – месячная ставка заработной платы, минимальный уровень заработной платы – 600 руб. в месяц. Если предложение труда в отрасли стало больше на 1000 работников, то минимальный уровень заработной платы будет равен?

Компетентностно-ориентированная задача 82. Отраслевой спрос на труд описывается как $L = 4750 - 1,25w$, где L – количество нанимаемых работников; w – месячная ставка заработной платы. Если государство повысит минимальный уровень заработной платы с 600 руб. в месяц до 1000 руб. в месяц, то на предприятиях отрасли?

Компетентностно-ориентированная задача 83. За 8-часовой рабочий день работник при повременной заработной плате получал 64 ден. ед. Если при $\quad\quad\quad$ норме $\quad\quad\quad$ выработки 16 изделий в день работник будет переведён на сдельную оплату труда, то расценка за 1 изделие будет равна?

Компетентностно-ориентированная задача 84. Номинальная заработная плата увеличилась в 1,2 раза, рост цен в экономике за тот же период составил 5%, тогда реальная заработная плата?

Компетентностно-ориентированная задача 85. Инвестор вложил в проект 100 тыс. ден. ед., рассчитывая через 2 года окупить его. Ожидается, что ежегодный доход будет постоянным, а средний банковский процент будет равен 20%. Тогда минимально приемлемый для инвестора уровень ежегодного дохода составит

Компетентностно-ориентированная задача 86. Если Вам предлагают участвовать в проекте, который через 2 года принесет 1500 тыс. ден. ед. дохода, а процентная ставка равна 15% годовых, то выгодно вложить сейчас в этот проект не больше?

Компетентностно-ориентированная задача 87. Вам предлагают сдать участок земли в аренду на 3 года с различными вариантами оплаты. Выберите выгодный вариант оплаты, если ставка составляет 5%.

Компетентностно-ориентированная задача 88. Если Вам предлагают участвовать в проекте, который через 2 года принесет 300 тыс. ден. ед. дохода, а процентная ставка равна 20% годовых, то выгодно вложить сейчас в этот проект не больше

Компетентностно-ориентированная задача 89. Допустим, что номинальный ВВП уменьшился с 600 млрд руб. до 550 млрд руб., а дефлятор ВВП – с 150% до 110%. При таких условиях величина реального ВВП

Компетентностно-ориентированная задача 90. Если прирост дохода на 1000 ден. ед. привел к росту расходов на потребление на 900 ден. ед., то предельная склонность к сбережению составит

Компетентностно-ориентированная задача 91. Потребительские расходы $C=100+0,8Y$, национальный доход $Y=1000$, объем сбережений будет

Компетентностно-ориентированная задача 92. Если функция потребления $C=170+0,6Y_d$. При уровне дохода $Y = 1000$ предельная и средняя склонности к потреблению в данной экономике равны

Компетентностно-ориентированная задача 93. За определенный год было произведено 120 ед. товара А (предмет потребления) по цене 8 руб. за единицу и 50 ед. товара Б (средство производства) по цене 30 руб. В конце данного года 12 ед. товара Б должны быть заменены новыми. Найти ЧНП

Компетентностно-ориентированная задача 94. Если предельная склонность к потреблению равна 0,6, то предельная склонность к сбережению составит

Компетентностно-ориентированная задача 95. Если функция потребления $C=100+0,7Y_d$, то предельная склонность к сбережению будет

Компетентностно-ориентированная задача 96. Если увеличение располагаемых доходов домохозяйств с 200 до 220 млрд ден. ед. сопровождалось увеличением потребительских расходов на 15 млрд ден. ед., тогда предельная склонность к сбережению равна

Компетентностно-ориентированная задача 97. При изменении реального национального дохода с 500 до 560 млрд ден. ед. потребительские расходы выросли на 48 млрд ден. ед. Значение мультипликатора автономных расходов равно

Компетентностно-ориентированная задача 98. Реальный национальный доход изменился с 600 до 760 млрд ден. ед., предельная склонность к потреблению равна 0,7:

	Базовый год	Отчетный год
Реальный национальный	600	760
Потребительские расходы	360	

Средняя склонность к потреблению отчетного года равна?

Компетентностно-ориентированная задача 99. Реальный ВВП в текущем году равен 900 млрд у.е., а потенциальный ВВП 1200 млрд у.е. Найти фактический уровень безработицы, если естественная норма 6%, а $\gamma=2,3$

Компетентностно-ориентированная задача 100. Вы положили на год 200 000 руб. при номинальной ставке 15% и уровне инфляции 11%, но за год инфляция выросла до 15%. Каковы потери дохода от роста цен?

Шкала оценивания решения компетентностно-ориентированной задачи: в соответствии с действующей в университете балльно-рейтинговой системой оценивание результатов промежуточной аттестации обучающихся осуществляется в рамках 100-балльной шкалы, при этом максимальный балл по промежуточной аттестации обучающихся по очной форме обучения составляет 36 баллов, по очно-заочной и заочной формам обучения – 60 баллов (установлено положением П 02.016).

Максимальный балл за тестирование представляет собой разность двух чисел: максимального балла по промежуточной аттестации для данной формы обучения (36 или 60) и максимального балла за решение компетентностно-ориентированной задачи (6).

Балл, полученный обучающимся за тестирование, суммируется с баллом, выставленным ему за решение компетентностно-ориентированной задачи.

Общий балл по промежуточной аттестации суммируется с баллами, полученными обучающимся по результатам текущего контроля успеваемости в течение семестра; сумма баллов переводится в оценку по дихотомической шкале следующим образом (привести одну из двух нижеследующих таблиц):

Соответствие 100-балльной и дихотомической шкал

Сумма баллов по 100-балльной шкале	Оценка по дихотомической шкале
100-50	зачтено
49 и менее	не зачтено

Критерии оценивания решения компетентностно-ориентированной задачи:

6-5 баллов выставляется обучающемуся, если решение задачи демонстрирует глубокое понимание обучающимся предложенной проблемы и разностороннее ее рассмотрение; свободно конструируемая работа представляет собой логичное, ясное и при этом краткое, точное описание хода решения задачи (последовательности (или выполнения) необходимых трудовых действий) и формулировку доказанного, правильного вывода (ответа); при этом обучающимся предложено несколько вариантов решения или оригинальное, нестандартное решение (или наиболее эффективное, или наиболее рациональное, или оптимальное, или единственно правильное решение); задача решена в установленное преподавателем время или с опережением времени.

4-3 балла выставляется обучающемуся, если решение задачи демонстрирует понимание обучающимся предложенной проблемы; задача решена типовым способом в установленное преподавателем время; имеют место общие фразы и (или) несущественные недочеты в описании хода решения и (или) вывода (ответа).

2-1 балла выставляется обучающемуся, если решение задачи демонстрирует поверхностное понимание обучающимся предложенной проблемы; осуществлена попытка шаблонного решения задачи, но при ее решении допущены ошибки и (или) превышено установленное преподавателем время.

0 баллов выставляется обучающемуся, если решение задачи демонстрирует непонимание обучающимся предложенной проблемы, и (или) значительное место занимают общие фразы и голословные рассуждения, и (или) задача не решена.

Инструкция по выполнению тестирования на промежуточной аттестации обучающихся

Необходимо выполнить 16 заданий. На выполнение отводится _____ акад. час.

Задания выполняются на отдельном листе (бланке ответов), который сдается преподавателю на проверку. На отдельном листе (бланке ответов) запишите свои фамилию, имя, отчество и номер группы, затем приступайте к выполнению заданий. Укажите номер задания и рядом с ним:

- при выполнении заданий в закрытой форме запишите букву (буквы), которой (которыми) промаркированы правильные ответы;
- при выполнении задания в открытой форме запишите пропущенное слово, словосочетание, цифру или формулу;
- при выполнении задания на установление последовательности рядом с буквами, которыми промаркированы варианты ответов, поставьте цифры так, чтобы они показывали правильное расположение ответов;
- при выполнении задания на установление соответствия укажите соответствия между буквами и цифрами, располагая их парами.

При решении компетентностно-ориентированной задачи (задания) запишите развернутый ответ. Ответ записывайте аккуратно, разборчивым почерком. Количество предложений в ответе не ограничивается.

Баллы, полученные Вами за выполнение заданий, суммируются. Каждый верный ответ оценивается следующим образом:

- задание в закрытой форме – 2 балла,
 - задание в открытой форме – 2 балла,
 - задание на установление последовательности – 2 балла;
 - задание на установление соответствия – 2 балла,
 - решение компетентностно-ориентированной задачи (задания) – 6 баллов.
- Максимальное количество баллов на промежуточной аттестации – 36 (для обучающихся по очно-заочной и заочной формам обучения – 60).

Федеральное государственное бюджетное образовательное учреждение
высшего образования
«ЮГО-ЗАПАДНЫЙ ГОСУДАРСТВЕННЫЙ УНИВЕРСИТЕТ»

Факультет экономики и менеджмента _____

Направление подготовки (специальность)

38.03.01 Экономика

Учебный предмет, курс, дисциплина (модуль)

«Микроэкономические теории и системы», 1 курс

Утверждено на заседании кафедры

финансов и кредита

от « » _____ 20__ г.

протокол № _____

Зав.кафедрой _____ Т.С. Колмыкова

Промежуточная аттестация (зачет)
ВАРИАНТ № 1 для бланкового тестирования

1. При монополии на рынке труда вмешательство профсоюзов в процесс заключения коллективных трудовых договоров приводит к установлению _____ по сравнению с условиями равновесия:

- и) более высокого уровня оплаты труда и уровня занятости;
- к) более высокого уровня оплаты труда и более низкого уровня занятости;
- л) более низкого уровня оплаты труда и более высокого уровня занятости;
- м) более высокого уровня оплаты труда при таком же уровне занятости.

2. Градообразующее предприятие столкнулось со снижением спроса на свою продукцию. В этой ситуации, скорее всего, при прочих равных условиях:

- и) спрос на труд работников основного производства сократится;
- к) предложение труда работников основного производства сократится;
- л) спрос на труд работников основного производства возрастет;
- м) предложение труда работников основного производства возрастет.

3. Обычно снижение рождаемости с одновременным ростом смертности населения при прочих равных условиях становится фактором:

- и) сокращения предложения труда;
- к) сокращения спроса на труд;
- л) увеличения предложения труда;
- м) увеличения спроса на труд.

4. Если государство установит уровень минимальной заработной платы на конкурентном рынке труда выше равновесной ставки заработной платы, то:

- и) возникнет избыток рабочей силы в отрасли;
- к) спрос на труд уменьшится;
- л) возникнет дефицит рабочей силы в отрасли;
- м) предложение труда увеличится.

5. Отпускная цена на легковые автомобили, использующиеся в качестве такси, снижена монопольным производителем. Это событие при прочих равных условиях, скорее всего, станет фактором:

- и) увеличения спроса на труд водителей такси;
- к) увеличения предложения труда водителей такси;
- л) сокращения предложения труда водителей такси;
- м) сокращения спроса на труд водителей такси.

6. Градообразующее предприятие – монополист на рынке труда, собираясь значительно увеличить выпуск продукции, нанимает дополнительных работников. После осуществления найма уровень заработной платы:

- и) повысится для всех работников;
- к) будет выше для вновь нанятых работников;
- л) останется неизменным;
- м) снизится для всех работников.

7. Три года назад коллекционер приобрел картину известного мастера. Он рассчитал, что ее сегодняшняя стоимость составляет 172 800 долл. Зная, что ежегодно картина дорожала на 20%, определите цену приобретения картины:

- и) 100 000 долл.;
- к) 90 000 долл.;
- л) 110 000 долл.;
- м) 120 000 долл.

8. Инвестор вложил в проект 30 тыс. ден. ед., рассчитывая через 3 года окупить его. Ожидается, что ежегодный доход будет постоянным, а средний банковский процент будет равен 10%. Какой уровень ежегодного дохода по проекту является минимально приемлемым для инвестора?

- и) 14 тыс. ден.ед.;
- к) 16 тыс. ден.ед.;
- л) 10 тыс. ден.ед.;
- м) 12 тыс. ден.ед.

9. Если Вам предлагают участвовать в проекте, который через 2 года принесет 300 тыс. ден. ед. дохода, а процентная ставка равна 20% годовых, то выгодно вложить сейчас в этот проект не больше:

- и) 200 тыс. ден. ед.;
- к) 210 тыс. ден. ед.;
- л) 220 тыс. ден. ед.;
- м) 230 тыс. ден. ед.

10. Если Вам предлагают участвовать в проекте, который через 2 года принесет 1500 тыс. ден. ед. дохода, а процентная ставка равна 15% годовых, то выгодно вложить сейчас в этот проект не больше:

- и) 1100 тыс. ден. ед.;
- к) 1200 тыс. ден. ед.;
- л) 1300 тыс. ден. ед.;
- м) 1400 тыс. ден. ед.

11. Инвестор вложил в проект 100 тыс. ден. ед., рассчитывая через 2 года окупить его. Ожидается, что ежегодный доход будет постоянным, а средний банковский процент будет равен 20%. Тогда минимально приемлемый для инвестора уровень ежегодного дохода составит:

- и) 70 тыс. ден. ед.;
- к) 65 тыс. ден. ед.;
- л) 60 тыс. ден. ед.;
- м) 55 тыс. ден. ед.

12. Вам предлагают сдать участок земли в аренду на 3 года с различными вариантами оплаты. Выберите выгодный вариант оплаты, если ставка составляет 5%:

- и) получить в начале срока аренды 30 тыс. ден. ед.;
- к) получить в конце последнего года 30 тыс. ден. ед.;
- л) получить в конце каждого года по 10 тыс. ден. ед.;
- м) получить в конце второго и третьего года по 15 тыс. ден. ед.

13. Собственный капитал – это ...

14. Установите последовательность активов предприятия по степени ликвидности от наиболее ликвидных к труднореализуемым:

- а) дебиторская задолженность;
- б) денежные средства;
- в) запасы;
- г) внеоборотные активы.

15. Установите соответствие

Финансовая операция	Характеристика
1. Нарращение капитала	А. Современная оценка ожидаемого к получению в будущем капитала
2. Дисконтирование капитала	Б. Оценка будущей стоимости капитала при заданных значениях процентной ставки и числа периодов В. Нахождение процентной ставки, на которую увеличится некоторая сумма в будущем Г. Определение нормы дисконта

16. Компетентностно-ориентированная задача (задание).

За определенный год было произведено 120 ед. товара А (предмет потребления) по цене 8 руб. за единицу и 50 ед. товара Б (средство производства) по цене 30 руб. В конце данного года 12 ед. товара Б должны быть заменены новыми. Найти ЧНП.

Преподаватель

Ершова И.Г.

Федеральное государственное бюджетное образовательное учреждение
высшего образования
«ЮГО-ЗАПАДНЫЙ ГОСУДАРСТВЕННЫЙ УНИВЕРСИТЕТ»

Факультет экономики и менеджмента
Направление подготовки (специальность)
38.03.01 Экономика

Учебный предмет, курс, дисциплина (модуль)
«Микроэкономические теории и системы», 1 курс

Утверждено на заседании кафедры
финансов и кредита
от « » _____ 20__ г.

протокол № _____
Зав.кафедрой _____ Т.С. Колмыкова

Промежуточная аттестация (зачет)
ВАРИАНТ №1

Компьютерное тестирование.

1. При монополии на рынке труда вмешательство профсоюзов в процесс заключения коллективных трудовых договоров приводит к установлению _____ по сравнению с условиями равновесия:

- н) более высокого уровня оплаты труда и уровня занятости;
- о) более высокого уровня оплаты труда и более низкого уровня занятости;
- п) более низкого уровня оплаты труда и более высокого уровня занятости;
- р) более высокого уровня оплаты труда при таком же уровне занятости.

2. Градообразующее предприятие столкнулось со снижением спроса на свою продукцию. В этой ситуации, скорее всего, при прочих равных условиях:

- н) спрос на труд работников основного производства сократится;
- о) предложение труда работников основного производства сократится;
- п) спрос на труд работников основного производства возрастет;
- р) предложение труда работников основного производства возрастет.

3. Обычно снижение рождаемости с одновременным ростом смертности населения при прочих равных условиях становится фактором:

- н) сокращения предложения труда;
- о) сокращения спроса на труд;
- п) увеличения предложения труда;
- р) увеличения спроса на труд.

4. Если государство установит уровень минимальной заработной платы на конкурентном рынке труда выше равновесной ставки заработной платы, то:

- н) возникнет избыток рабочей силы в отрасли;
- о) спрос на труд уменьшится;
- п) возникнет дефицит рабочей силы в отрасли;
- р) предложение труда увеличится.

5. Отпускная цена на легковые автомобили, использующиеся в качестве такси, снижена монопольным производителем. Это событие при прочих равных условиях, скорее всего, станет фактором:

- н) увеличения спроса на труд водителей такси;
- о) увеличения предложения труда водителей такси;

- п) сокращения предложения труда водителей такси;
- р) сокращения спроса на труд водителей такси.

6. Градообразующее предприятие – монополист на рынке труда, собираясь значительно увеличить выпуск продукции, нанимает дополнительных работников. После осуществления найма уровень заработной платы:

- н) повысится для всех работников;
- о) будет выше для вновь нанятых работников;
- п) останется неизменным;
- р) снизится для всех работников.

7. Три года назад коллекционер приобрел картину известного мастера. Он рассчитал, что ее сегодняшняя стоимость составляет 172 800 долл. Зная, что ежегодно картина дорожала на 20%, определите цену приобретения картины:

- н) 100 000 долл.;
- о) 90 000 долл.;
- п) 110 000 долл.;
- р) 120 000 долл.

8. Инвестор вложил в проект 30 тыс. ден. ед., рассчитывая через 3 года окупить его. Ожидается, что ежегодный доход будет постоянным, а средний банковский процент будет равен 10%. Какой уровень ежегодного дохода по проекту является минимально приемлемым для инвестора?

- н) 14 тыс. ден.ед.;
- о) 16 тыс. ден.ед.;
- п) 10 тыс. ден.ед.;
- р) 12 тыс. ден.ед.

9. Если Вам предлагают участвовать в проекте, который через 2 года принесет 300 тыс. ден. ед. дохода, а процентная ставка равна 20% годовых, то выгодно вложить сейчас в этот проект не больше:

- н) 200 тыс. ден. ед.;
- о) 210 тыс. ден. ед.;
- п) 220 тыс. ден. ед.;
- р) 230 тыс. ден. ед.

10. Если Вам предлагают участвовать в проекте, который через 2 года принесет 1500 тыс. ден. ед. дохода, а процентная ставка равна 15% годовых, то выгодно вложить сейчас в этот проект не больше:

- н) 1100 тыс. ден. ед.;
- о) 1200 тыс. ден. ед.;
- п) 1300 тыс. ден. ед.;
- р) 1400 тыс. ден. ед.

11. Инвестор вложил в проект 100 тыс. ден. ед., рассчитывая через 2 года окупить его. Ожидается, что ежегодный доход будет постоянным, а средний банковский процент будет равен 20%. Тогда минимально приемлемый для инвестора уровень ежегодного дохода составит:

- н) 70 тыс. ден. ед.;
- о) 65 тыс. ден. ед.;
- п) 60 тыс. ден. ед.;
- р) 55 тыс. ден. ед.

12. Вам предлагают сдать участок земли в аренду на 3 года с различными вариантами оплаты. Выберите выгодный вариант оплаты, если ставка составляет 5%:

- н) получить в начале срока аренды 30 тыс. ден. ед.;

- о) получить в конце последнего года 30 тыс. ден. ед.;
- п) получить в конце каждого года по 10 тыс. ден. ед.;
- р) получить в конце второго и третьего года по 15 тыс. ден. ед.

13. Собственный капитал – это ...

14. Установите последовательность активов предприятия по степени ликвидности от наиболее ликвидных к труднореализуемым:

- а) дебиторская задолженность;
- б) денежные средства;
- в) запасы;
- г) внеоборотные активы.

15. Установите соответствие

Финансовая операция	Характеристика
1. Нарращение капитала	А. Современная оценка ожидаемого к получению в будущем капитала
2. Дисконтирование капитала	Б. Оценка будущей стоимости капитала при заданных значениях процентной ставки и числа периодов В. Нахождение процентной ставки, на которую увеличится некоторая сумма в будущем Г. Определение нормы дисконта

16. Компетентностно-ориентированная задача (задание).

За определенный год было произведено 120 ед. товара А (предмет потребления) по цене 8 руб. за единицу и 50 ед. товара Б (средство производства) по цене 30 руб. В конце данного года 12 ед. товара Б должны быть заменены новыми. Найти ЧНП.

Преподаватель

Ершова И.Г.

Федеральное государственное бюджетное образовательное учреждение
высшего образования
«ЮГО-ЗАПАДНЫЙ ГОСУДАРСТВЕННЫЙ УНИВЕРСИТЕТ»

Факультет экономики и менеджмента
Направление подготовки (специальность)
38.03.01 Экономика

Учебный предмет, курс, дисциплина (модуль)
«Микроэкономические теории и системы», 1 курс

Утверждено на заседании кафедры
финансов и кредита
от « » _____ 20__ г.

протокол № _____
Зав.кафедрой _____ Т.С. Колмыкова

Промежуточная аттестация (экзамен)
ВАРИАНТ № 1 для бланкового тестирования

2. Понятие «совершенная конкуренция» характеризуется:
- д) свободным входом на данный рынок и выходом с него;
 - е) неполной информацией о рынке продавцов и покупателей;
 - ж) возможностью продавцов и покупателей воздействовать на общие условия обращения товаров на товарном рынке;
 - з) наличием нескольких фирм, выпускающих однородные товары.
3. Методом неценовой конкуренции не является:
- д) применение системы скидок к цене товара;
 - е) проведение агрессивной рекламной кампании;
 - ж) совершенствование внешнего вида продукции;
 - з) внедрение системы послепродажного обслуживания.
4. Совершенная конкуренция более эффективна по сравнению с рыночными структурами несовершенной конкуренции, потому что:
- д) объём производства монополизированных фирм меньше общественной потребности;
 - е) объём производства монополизированных фирм превышает общественную потребность;
 - ж) в условиях несовершенной конкуренции качество товара ниже;
 - з) в условиях несовершенной конкуренции ниже цена товара.
5. Монополия как вид несовершенной конкуренции:
- д) оказывает влияние на цену товара за счёт изменения объёма закупок;
 - е) оказывает влияние на цену товара за счёт изменения объёма производства;
 - ж) характеризуется сговором покупателей относительно цены и объёмов закупок;
 - з) характеризуется сговором продавцов относительно цены и объёмов производства.
6. В небольшом городе функционирует одно предприятие по добыче угля. На рынке труда шахтёров оно является:
- д) монополистом;
 - е) монополистом;
 - ж) олигополистом;
 - з) олигополистом.
7. Найдите неверное утверждение:

д) только в условиях совершенной конкуренции фирмы могут контролировать цены на свою продукцию;

е) в условиях монополистического рынка потребности покупателей удовлетворяются наиболее полно;

ж) чем меньше возможностей у фирм воздействовать на рынок товара, тем более конкурентным является этот рынок;

з) в условиях несовершенной конкуренции фирмы получают сверхприбыли.

8. Совершенно конкурентная фирма в долгосрочном периоде получает:

д) нормальную прибыль;

е) экономическую прибыль;

ж) положительную прибыль;

з) сверхприбыль.

9. Обязательной характеристикой рынка в модели олигополии не является:

д) однородный продукт;

е) возможность отдельных продавцов влиять на рыночные цены;

ж) наличие барьеров на вход и на выход с рынка;

з) стремление каждой фирмы на рынке к получению максимально возможной прибыли.

10. Если стратегия каждого предприятия заключается в выборе им уровня цены, по которой он намерен реализовать свой выпуск, то такая ситуация называется:

д) равновесием Бертрана;

е) равновесием Курно;

ж) общим случаем равновесия Нэша;

з) моделью асимметричной дуополии (Штакельберга).

11. Если цена на непродовольственные товары сезонного спроса в конце сезона ниже, чем в начале, это характеризует:

д) совершенную ценовую дискриминацию;

е) ценовую дискриминацию второй степени;

ж) ценовую дискриминацию третьей степени;

з) ценовая дискриминация отсутствует.

12. Организационная форма монополий, предусматривающая объединение предприятий для совместной продажи продукции и закупки сырья, – это:

д) синдикат;

е) картель;

ж) концерн;

з) трест.

13. При монополистической конкуренции:

д) фирмы, действующие на рынке, выпускают дифференцированную продукцию;

е) на рынке действует ограниченное число фирм;

ж) фирмы не могут свободно входить и выходить с рынка;

з) фирмы, действующие на рынке, обладают полной информацией о рыночных условиях.

14. Долгосрочное равновесие на рынке монополистической конкуренции ведет к:

д) исчезновению экономической прибыли;

е) превышению цен над средними издержками;

ж) снижению индекса Херфинделя-Хиршмена;

з) превышению предельных издержек над рыночными ценами.

15. Естественные монополии не характеризует то, что они:

д) подлежат регулированию только тогда, когда есть уверенность в том, что они получают монопольную прибыль;

- е) производят продукты, удовлетворяющие общественные потребности;
- ж) дают существенную экономию в производстве и распределении товаров;
- з) не могут обеспечивать оптимальный для общества уровень производства, если в отрасли есть конкуренты.

13. Акция – это ...

14. Установите последовательность процедур методики прогнозирования денежных потоков:

- а) расчет чистого денежного потока (излишек/недостаток) по подпериодам;
- б) прогнозирование оттоков денежных средств по подпериодам;
- в) определение совокупной потребности в долгосрочном (краткосрочном) финансировании в разрезе подпериодов;
- г) прогнозирование денежных поступлений по подпериодам.

15. Установите соответствие

Вид капитала	Раздел баланса
1. Собственный капитал	А. третий раздел
2. Заемный капитал	Б. первый раздел
	В. второй раздел
	Г. пятый раздел

16. Компетентностно-ориентированная задача (задание).

Если при выпуске 100 ед. товара валовые издержки предприятия составили 1620 ден. ед., а при выпуске 120 ед. товара – 1680 ден. ед., то предельные издержки чему равны?

Преподаватель

Ершова И.Г.

Федеральное государственное бюджетное образовательное учреждение
высшего образования
«ЮГО-ЗАПАДНЫЙ ГОСУДАРСТВЕННЫЙ УНИВЕРСИТЕТ»

Факультет экономики и менеджмента _____
Направление подготовки (специальность)
38.03.01 Экономика
Учебный предмет, курс, дисциплина (модуль)
«Финансовый менеджмент», 3 курс

Утверждено на заседании кафедры
финансов и кредита
от « » _____ 20__ г.
протокол № _____
Зав.кафедрой _____ Т.С. Колмыкова

Промежуточная аттестация (экзамен)
ВАРИАНТ № 1

Компьютерное тестирование.

1. Классическая политическая экономия считает, что богатство создается:

- и) государственным регулированием экономики;
- к) при ограниченном вмешательстве государства в экономику;
- л) разделением труда;
- м) трудом в сфере материального производства.

2. В результате политики дешевых денег происходит:

- и) рост занятости;
- к) рост процентной ставки;
- л) рост объемов производства;
- м) сокращение объема инвестиций.

3. К закономерностям перехода к рыночной экономике относятся:

- и) формирование разных типов рынка и рыночной инфраструктуры;
- к) устранение государства от контроля над социальными процессами;
- л) абсолютизация частной собственности;
- м) разгосударствление экономики.

4. Спрос – это:

- и) потребности населения в данном благе;
- к) потребности, подкрепленные платежеспособностью покупателей;
- л) доход, связанный со сбережением населения;
- м) желание людей обладать одними определенными благами.

5. Увеличение предложения товаров и услуг приведет к:

- и) росту цен;
- к) падению цен;
- л) сокращению их производства;
- м) росту спроса на них.

6. Законы спроса и предложения действуют на:

- и) товарном рынке;
- к) финансовом рынке;

л) рынке ресурсов;

м) любом рынке.

7. При рыночной цене выше равновесной:

и) величина спроса больше величины предложения;

к) спрос меньше предложения;

л) величина предложения больше величины спроса;

м) предложение меньше спроса.

8. Возникновение избыточного спроса на товар объясняется тем, что:

и) величина предложения превышает величину спроса;

к) равновесная цена ниже цены товара;

л) величина спроса превышает величину предложения;

м) равновесная цена выше цены товара.

9. Фиксированное, неизменное количество предлагаемого товара характерно для:

и) краткосрочного периода;

к) долгосрочного периода;

л) мгновенного состояния рынка;

м) общего равновесия.

10. Если цена молока, используемого в производстве сметаны, снизится, то:

и) увеличится объем продаж и равновесная цена;

к) снизится равновесная цена и увеличится объем продаж;

л) снизятся издержки производства, и кривая предложения сдвинется вправо;

м) увеличатся доходы потребителей и кривая спроса сдвинется вправо.

11. Если потребители ожидают в будущем повышение цены на товар, то:

и) кривая спроса сдвинется вправо;

к) объем продаж и равновесная цена повысятся;

л) объем продаж уменьшится, а равновесная цена повысится;

м) кривая предложения сдвинется влево.

12. Если сократится количество производителей товара, то:

и) кривая предложения сдвинется вправо;

к) равновесная цена повысится, а объем продаж уменьшится;

л) кривая спроса сдвинется влево;

м) равновесная цена и объем продаж снизятся.

13. Увеличение спроса и сокращение предложения приведут к:

и) увеличению равновесной цены и увеличению равновесного количества;

к) уменьшению равновесной цены и уменьшению равновесного количества;

л) увеличению равновесной цены и неопределенному эффекту в отношении равновесного количества;

м) уменьшению равновесной цены и неопределенному эффекту в отношении равновесного количества.

14. Если кривая предложения перемещается на графике вправо, то это означает, что произошло:

- и) увеличение предложения;
- к) сокращение спроса;
- л) увеличение величины предложения;
- м) уменьшение величины предложения.

13. Облигация – это ...

14. Установите последовательность разделов финансового плана:

- а) финансовые прогнозы;
- б) управление оборотным капиталом;
- в) дивидендная политика и структура источников финансирования;
- г) система управленческого контроля;
- д) инвестиционная политика;
- е) учетная политика.

15. Установите соответствие

Теории управления структурой капитала	Характеристика
1. Традиционная 2. Теория Модильяни-Миллера	А. Цена капитала зависит от его структуры Б. С ростом доли заемного капитала возрастает и стоимость собственного капитала В. Стоимость и структуру капитала нельзя оптимизировать Г. С ростом доли заемного капитала средневзвешенная стоимость капитала снижается

16. Компетентностно-ориентированная задача (задание).

Спрос и предложение на рынке описываются следующими уравнениями: $Q_d = 100 - 2P$; $Q_s = -20 + 2P$. Каковы потери общества от введения налога в 5 ден. ед. за штуку?

Преподаватель

Ершова И.Г.