

Документ подписан простой электронной подписью

Информация о владельце:

ФИО: Емельянов Сергей Геннадьевич

Должность: ректор

Дата подписания: 12.09.2021 12:50:36

Уникальный идентификатор документа

9ba7d3e34c012eba476ffd2d064cf2781953be730df2374d1850e368ba

ЮЗГУ

МИНОБРНАУКИ РОССИИ
Федеральное государственное бюджетное
образовательное учреждение высшего образования
«Юго-Западный государственный университет»

Система менеджмента качества

УТВЕРЖДАЮ

Ректор университета

(должность)



С.Г. Емельянов

(подпись)

14 » сентября 2021 г.

ПОЛОЖЕНИЕ О СТРУКТУРНОМ ПОДРАЗДЕЛЕНИИ

Строительно-производственное управление

(наименование структурного подразделения)

ПСП 21.139–2021

(Издание 1)

Введено: впервые

Содержание

1	Общие положения	3
2	Организационная структура	4
3	Цели и задачи	4
4	Функции	5
5	Ответственность	6
6	Полномочия	7
7	Взаимодействие с другими структурными подразделениями университета и сторонними организациями	7
	Приложение А (обязательное) Схема организационной структуры управления административно-эксплуатационного управления	8
	Лист согласования	9
	Лист ознакомления	10
	Лист регистрации изменений	11

1 Общие положения

1.1 Полное официальное наименование структурного подразделения – строительно-производственное управление (далее – управление). Сокращенное наименование – СПУ.

1.2 Строительно-производственное управление реорганизовано в форме преобразования из управления строительства и эксплуатации приказом ректора университета от 28.06.2021 №883 на основании решения ученого совета университета от 25.06.2021 г. (протокол №9).

1.3 Строительно-производственное управление является структурным подразделением первого уровня, создание, изменение структуры, реорганизация и ликвидация управления производится приказом ректора университета на основании решения ученого совета университета.

1.4 В соответствии со Структурой ЮЗГУ строительно-производственное управление относится к административно-хозяйственным подразделениям и подчиняется непосредственно проректору.

1.5 Основное направление – управление инфраструктурой и рабочей средой университета.

1.6 Строительно-производственное управление возглавляет начальник управления, назначаемый на должность приказом ректора университета по представлению проректора в установленном порядке в соответствии с действующим трудовым законодательством Российской Федерации.

1.7 В период временного отсутствия (командировка, отпуск, болезнь и т.д.) начальника управления его обязанности, не связанные с изменением структуры, реорганизацией (ликвидацией) управления, исполняет лицо, назначенное приказом ректора университета на основании служебной (докладной) записки начальника СПУ, согласованной с проректором.

1.8 Назначение на должности и освобождение от должностей работников строительно-производственного управления производится приказом ректора университета по представлению начальника СПУ и согласованию с проректором по развитию имущественного комплекса в установленном порядке в соответствии с действующим трудовым законодательством Российской Федерации.

1.9 СПУ зарегистрированных печатей и штампов не имеет.

1.10 В своей деятельности управление руководствуется:

- Конституцией Российской Федерации;
- Градостроительным кодексом Российской Федерации
- Трудовым кодексом Российской Федерации;
- Федеральным законом от 29.12.2012г.№273-ФЗ «Об образовании в Российской Федерации»;
- законодательными и иными нормативными правовыми актами Российской Федерации и субъектов Российской Федерации в сфере образования;
- законодательными и иными нормативными правовыми актами Российской Федерации и субъектов Российской Федерации в области строительства, реконструкции, капитального и текущего ремонта;

- нормативными актами, распорядительными документами и методическими материалами Минобрнауки России и других вышестоящих организаций;
- правилами производственной санитарии, экологической безопасности и требованиями охраны труда, пожарной безопасности и техники безопасности;
- уставом университета;
- нормативными, организационными и распорядительными документами университета;
- правилами внутреннего трудового распорядка работников университета;
- настоящим положением.

2 Организационная структура

2.1 Структура и штатная численность управления строительства и эксплуатации утверждаются приказами ректора университета, исходя из условий, особенностей деятельности и объема работ управления.

2.2 Состав должностей работников управления определен приказом ректора университета и отражен в штатном расписании университета.

2.3 Схема организационной структуры управления строительства и эксплуатации приведена в приложении А.

2.4 Должностные обязанности начальника управления и работников управления определяются должностными инструкциями.

3 Цели и задачи

3.1 Цели деятельности строительно-производственного управления:

- строительство (расширение, перевооружение) новых объектов, необходимых для деятельности университета;
- реконструкция, проведение капитального и текущего ремонта зданий и сооружений, закрепленных за университетом;

3.2 Основными задачами строительно-производственного управления являются:

- обеспечение (совместно с другими участниками инвестиционного процесса) выполнения заданий по вводу в действие подотчетных объектов в установленные сроки в соответствии с нормами продолжительности строительства и ремонтов;
- обеспечение своевременного ввода в эксплуатацию новых объектов;
- обеспечение эффективности проектных решений на основе широкого применения прогрессивных технологий, оборудования, материалов и конструкций, передовых методов организации производства, труда и управления, соответствующих новейшим достижениям науки и техники, а также соблюдение современных требований к качественному уровню архитектуры и градостроительства;
- экономия средств университета за счет эффективного использования капитальных вложений, сокращения объемов незавершенного строительства и рационализации работы всего структурного подразделения;

– обеспечение реализации политики и целей университета в области качества в рамках управления.

4 Функции

4.1 Общие функции строительного-производственного управления

4.1.1 Планирование проектных работ, капитального строительства и реконструкции объектов университета, разработка ежегодного плана.

4.1.2 Реализация плана проектных работ, капитального строительства и реконструкции объектов университета.

4.1.3 Управление капитальным строительством и ремонтом, выполняемым сторонними организациями-подрядчиками.

4.1.4 Контроль в области получения и оформления исходных данных для проектирования объектов строительства, подготовки задания на проектирование.

4.1.5 Контроль за техническим сопровождением проектной стадии, оформление разрешительной документации на строительство и реконструкцию.

4.1.6 Разработка технических заданий и согласование проектной документации при строительстве, модернизации и реконструкции зданий, сооружений, лабораторий, участков и других объектов университета.

4.1.7 Согласование бизнес-планов в части строительства и капитального ремонта, повышения их эффективности, в определении необходимых финансовых средств, в том числе привлечения средств инвесторов.

4.1.8 Координирование и контроль за деятельностью по проведению проектной подготовки, проектных работ, строительного-монтажных работ при проведении капитального строительства, реконструкции и капитального ремонта.

4.1.9 Разработка проектов локальных нормативных актов и информационных документов, регламентирующих процесс капитального строительства и ремонта.

4.1.10 Координация деятельности по проведению конкурсов по выбору подрядчиков на выполнение ремонтно-строительных работ, поставщиков на поставку материалов, изделий и конструкций для проведения строительных и ремонтных работ.

4.1.11 Осуществление контроля при приемке в эксплуатацию (объектов аудиторных, жилых фондов (общежитий) и других объектов), законченных капитальным строительством и ремонтом.

4.1.12 Разработка и согласование проектов приказов, инструкций и других организационных, нормативных и распорядительных документов по вопросам, входящим в компетенцию строительного-производственного управления.

4.1.13 Проведение аналитической работы, направленной на идентификацию, предотвращение и снижение тяжести последствий рисков в сфере капитального строительства и ремонта.

4.1.14 Подготовка и представление руководству информационно-аналитических материалов по итогам деятельности.

4.1.15 Ведение делопроизводства управления в установленном порядке.

4.2 Функции отдела капитального и текущего ремонта

Функции отдела капитального и текущего ремонта приведены в ПСП 12.015–2021 «Отдел капитального и текущего ремонта» (Издание 1).



5 Ответственность

5.1 Начальник управления несет ответственность за надлежащее и своевременное выполнение возложенных на управление задач, за качество и достоверность документов и информацию, представляемую управлением, за соблюдение правил и норм охраны труда и пожарной безопасности, состояние трудовой дисциплины.

5.2 Управление в лице начальника управления несет ответственность за:

- нарушение действующего законодательства Российской Федерации;
- невыполнение, несвоевременное и некачественное выполнение возложенных на управление функций и задач;
- несоблюдение правил внутреннего трудового распорядка работников университета;
- невыполнение приказов, распоряжений ректора и проректоров университета;
- невыполнение своих должностных обязанностей и правил охраны труда, техники безопасности, производственной санитарии и пожарной безопасности;
- причинение ущерба университету;
- правонарушения, совершенные в процессе своей деятельности;
- разглашение конфиденциальной информации;
- прочие нарушения.

5.3 Работники управления несут дисциплинарную и материальную ответственность в соответствии с трудовым законодательством за несвоевременное и некачественное выполнение возложенных на них функций и задач.

5.4 Вид и степень ответственности работников управления определяется вышестоящим руководством в соответствии с законодательством Российской Федерации.

6 Полномочия

При осуществлении своих функций и задач управление в лице начальника управления имеет право:

6.1 Вносить предложения руководству и получать информацию о результатах их рассмотрения.

6.2 Принимать участие в обсуждении и разработке локальных нормативных актов университета в рамках своей компетенции.

6.3 Вести переписку по вопросам, входящим в компетенцию строительно-производственного управления и не требующим согласования с руководством университета.

6.4 Давать разъяснения, рекомендации и указания по вопросам, входящим в компетенцию строительно-производственного управления.

6.5 Требовать и получать от всех структурных подразделений сведения, необходимые для выполнения возложенных на строительно-производственное управление функций и задач.

6.6 Давать разъяснения, рекомендации и указания по вопросам, входящим в компетенцию управления.

6.7 Разрабатывать и согласовывать проекты приказов, инструкций и других организационных, нормативных и распорядительных документов по вопросам, входящим в компетенцию управления.

6 Взаимодействие с другими структурными подразделениями университета и сторонними организациями

7.1 Для выполнения своих функций и задач управление взаимодействует со всеми структурными подразделениями университета по вопросам управления инфраструктурой, а также с органами государственной власти, самоуправления, и прочими учреждениями в рамках своей компетенции.

Строительно-производственное управление взаимодействует:

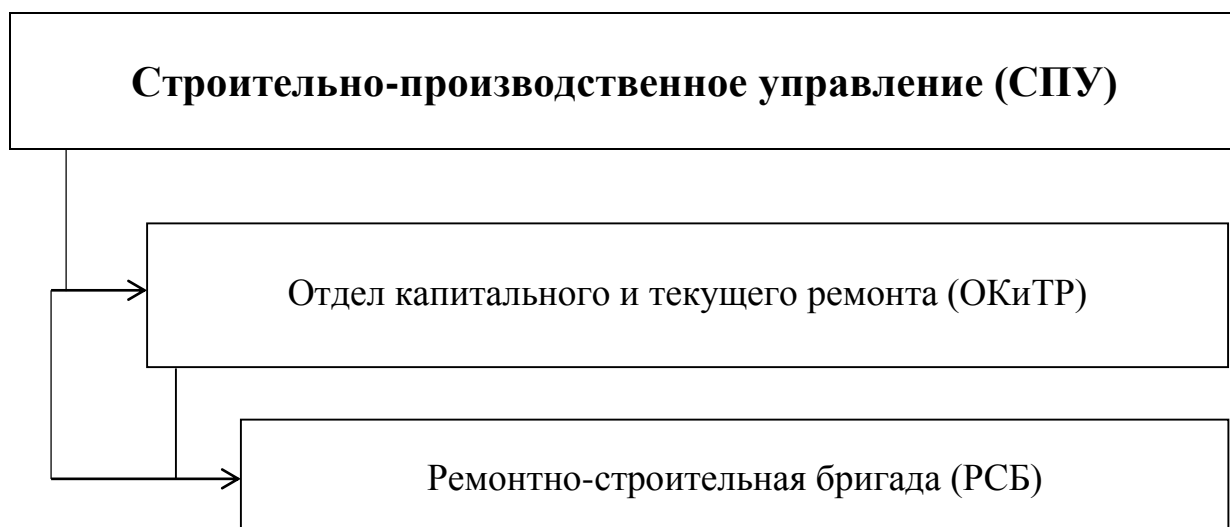
– со всеми структурными подразделениями университета по вопросам, связанным со строительством и ремонтами зданий и сооружений, обслуживанием территории университета;

– с деканами факультетов, заведующими кафедрами и руководителями других структурных подразделений университета по вопросам, входящим в компетенцию управления;

– с контролирующими государственными и муниципальными организациями, а также другими предприятиями, организациями, учреждениями Российской Федерации по вопросам, входящим в компетенцию управления.

7.2 Строительно-производственное управление представляет в установленном порядке университет по вопросам, относящимся к компетенции управления, во взаимоотношениях с государственными и муниципальными организациями, а также другими предприятиями, организациями, учреждениями Российской Федерации.

**Схема организационной структуры управления
строительно-производственного управления**



Лист согласования

Основание для разработки:

Приказ от 28.06.2021 №883

(наименование, дата и номер документа)

	Должность	Подпись	Фамилия, инициалы	Дата
Разработан:	Начальник СПУ		Семенихина Л.В.	09.09.21
Проверен:	Проректор		Бредихин В.В.	06.09.21
Согласован:	Начальник отдела менеджмента качества		Дмитракова Т.В.	09.09.21
	Юрисконсульт 2 категории		Бондарева В.В.	08.09.21

Лист ознакомления

С положением о структурном подразделении ознакомлен:

Фамилия, инициалы	Дата ознакомления	Подпись

Лист регистрации изменений

Номер изменения	Номера страниц				Всего страниц	Дата	Основание для изменения и подпись лица, проводившего изменения
	изме- ненных	замене- нных	аннулиро- ванных	новых			
1	6,8	-	-	-	2	12.10.2022	Приказ от 01.02.2022 № 95 Гуков А.В.
2	6,8	-	-	-	2	12.10.2022	Приказ от 29.07.2022 № 986 Гуков А.В.