



МИНОБРНАУКИ РОССИИ
Федеральное государственное бюджетное образовательное учреждение
высшего образования
«Юго-Западный государственный университет»

Система менеджмента качества

Утверждаю

Ректор университета

(должность)

С.Г. Емельянов

(подпись)



«18» декабря 2017 г.

ПОЛОЖЕНИЕ О СТРУКТУРНОМ ПОДРАЗДЕЛЕНИИ

Кафедра биомедицинской инженерии

(наименование структурного подразделения)

ПСП 07-40.041–2017

(Издание 4)

Введен: взамен ПСП 07-40.041–2013 «Кафедра биомедицинской инженерии»
(Издание 3)

Содержание

1	Общие положения	3
2	Организационная структура	4
3	Цели и задачи	5
4	Функции	5
4.1	Функции в области образовательной деятельности	5
4.2	Функции в области воспитательной деятельности	6
4.3	Функции в области научной деятельности	7
4.4	Функции в области менеджмента	8
4.5	Функции научно-образовательный центр биомедицинских интеллектуальных систем и технологий	9
5	Ответственность	9
6	Полномочия	10
7	Взаимодействие с другими подразделениями университета и сторонними организациями	11
	Приложение А (обязательное) Схема организационной структуры кафедры	12
	Приложение Б (обязательное) Перечень направлений подготовки специальностей), закрепленных за кафедрой	13
	Приложение В (обязательное) Сведения о реализации программ высшего образования – программ подготовки научно-педагогических кадров в аспирантуре	14
	Приложение Г (обязательное) Перечень научных специальностей подготовки научно-педагогических кадров высшей квалификации	17
	Лист согласования	18
	Лист ознакомления	19
	Лист регистрации изменений	20

1 Общие положения

1.1 Кафедра биомедицинской инженерии (далее – кафедра) (сокращенное наименование – БМИ) организована в соответствии с приказом ректора университета от 11.07.2001 г. № 126, изданного на основании решения ученого совета университета от 29.06.2001 г. путем переименования кафедры биотехнических и медицинских аппаратов и систем. Кафедра биотехнических и медицинских аппаратов и систем (сокращенное наименование - БИТАС) создана приказом ректора университета от 25.06.1993 г. № 149-У, изданного на основании решения ученого совета университета от 04.10.1991 г.

1.1 Кафедра является основным структурным подразделением университета, обеспечивающим осуществление образовательного процесса, воспитательной, методической, научно-исследовательской работы и других видов деятельности в соответствии с настоящим положением.

1.2 Кафедра не является юридическим лицом, все договоренности и соглашения кафедры с другими организациями носят характер предварительных и вступают в действие после подписания соответствующего соглашения или договора ректором университета, действующим от имени университета на основании Устава университета.

1.3 Основанием для изменения структуры, реорганизации (ликвидации) кафедры является приказ ректора университета, изданный на основании решения ученого совета университета.

1.4 Кафедра биомедицинской инженерии является выпускающей кафедрой в составе факультета фундаментальной и прикладной информатики (сокращенное название – ФФиПИ) и непосредственно подчиняется декану факультета фундаментальной и прикладной информатики. Кафедра также подчиняется проректорам университета по направлениям деятельности.

1.5 Кафедру возглавляет заведующий кафедрой. Должность заведующего кафедрой относится к должностям педагогических работников, относящихся к профессорско-преподавательскому составу, и является выборной. Заведующий кафедрой избирается в соответствии с Федеральным законом от 29.12.2012 г. № 273-ФЗ «Об образовании в Российской Федерации», Уставом университета и положением П 08.031 «О выборах заведующего кафедрой».

1.6 В период временного отсутствия (командировка, отпуск, болезнь и т.п.) заведующего кафедрой его обязанности исполняет должностное лицо, назначенное приказом ректора университета или лицо, назначенное распоряжением заведующего кафедрой.

1.7 Назначение на должности педагогических работников, относящихся к профессорско-преподавательскому составу, производится на основании избрания по конкурсу в соответствии с трудовым законодательством Российской Федерации и соответствующим положением Министерства образования и науки Российской Федерации.

1.8 Назначение на должности работников кафедры, относящихся к перечню должностей научных работников, подлежащих замещению по конкурсу, утвержденному распорядительным документом Министерства

образования и науки Российской Федерации, производится приказом ректора университета на основании избрания по конкурсу в соответствии с действующим трудовым законодательством. Избрание по конкурсу осуществляется в соответствии с положением П 08.139 «О конкурсной комиссии».

1.9 Назначение на должности работников кафедры, относящихся к категории вспомогательного персонала, осуществляется приказом ректора университета в соответствии с трудовым законодательством Российской Федерации по представлению заведующего кафедрой, согласованному с деканом факультета.

1.10 Освобождение от занимаемых должностей работников кафедры осуществляется приказом ректора университета в соответствии с действующим трудовым законодательством Российской Федерации.

1.11 Вопросы деятельности кафедры обсуждаются на заседании кафедры. Ведет заседание кафедры ее заведующий. Заседание кафедры считается правомочным, если в нем участвует не менее 2/3 списочного состава кафедры. Решение кафедры считается принятым, если за него проголосовало более 50% присутствующих на заседании кафедры.

При принятии решений по кадровым вопросам и вопросам научно-технической экспертизы в голосовании принимают участие профессора, преподаватели и научные работники кафедры.

Заседание кафедры оформляется протоколом, который подписывают секретарь заседания кафедры и заведующий кафедрой.

1.12 В повседневной деятельности кафедра руководствуется следующими документами:

- законами Российской Федерации;
- распорядительными и нормативными документами Министерства образования и науки Российской Федерации;
- Уставом университета;
- коллективным договором;
- организационными, распорядительными, и нормативными документами университета;
- положением о структурном подразделении факультета;
- настоящим положением.

2 Организационная структура

2.1 Структуру и штатную численность кафедры утверждает ректор университета, исходя из условий и особенностей деятельности подразделения, по представлению заведующего кафедрой, согласованному с деканом.

2.2 Организационная структура кафедры приведена в приложении А.

2.3 Состав должностей работников кафедры определен приказом ректора университета и отражен в штатном расписании университета.

3 Цели и задачи

3.1 Цель кафедры – удовлетворение потребностей личности и общества в интеллектуальном, культурном и нравственном развитии посредством подготовки квалифицированных кадров с высшим образованием и проведения научных исследований и разработок по профилю кафедры, постоянного повышения эффективности и совершенствования процессов и видов деятельности.

3.2 Задачи кафедры:

3.2.1 Совершенствование организации и реализации образовательного процесса по закрепленным дисциплинам, воспитательной, методической, научно-исследовательской и опытно-конструкторской работы, подготовки и повышения квалификации научно-педагогических кадров по профилю кафедры.

3.2.2 Формирование у обучающихся гражданской позиции, способности к труду и жизни в современных условиях.

3.2.3 Сохранение и приумножение нравственных, культурных и научных ценностей общества. Распространение знаний по профилю кафедры среди населения, повышение его образовательного и культурного уровня.

3.2.4 Анализ, оценка и совершенствование процессов и видов деятельности.

4 Функции

4.1 Функции в области образовательной деятельности

4.1.1 Реализация образовательных программ в соответствии с требованиями федеральных государственных образовательных стандартов высшего образования по направлениям подготовки и специальностям в соответствии с приложением Б на основании имеющейся у университета лицензии на образовательную деятельность.

4.1.2 Организация и осуществление образовательного процесса по дисциплинам (модулям) и практикам в соответствии с приказом о закреплении дисциплин на высоком научном, методическом и организационном уровне в соответствии с требованиями федеральных государственных образовательных стандартов высшего образования и учетом требований потребителей.

4.1.3 Подготовка для участников образовательного процесса рекомендаций, учитывающих особенности и приоритетные направления подготовки обучающихся, контроль и оценка их реализации. Определение и реализация требований (рекомендаций) потребителей и участников образовательного процесса, учитывающих особенности и приоритетные направления подготовки обучающихся.

4.1.4 Организация и осуществление образовательной деятельности по образовательным программам высшего образования – программам подготовки научно-педагогических кадров в аспирантуре в соответствии с приложением В.

4.1.5 Подготовка и обсуждение программ кандидатских экзаменов, а также обеспечение представительства в экзаменационных комиссиях по приему кандидатских экзаменов.

4.1.6 Участие в разработке и реализации программ дополнительного образования.

4.1.7 Организация, подготовка и участие через представителей кафедры в проведении государственной итоговой (итоговой) аттестации.

4.1.8 Подготовка графиков выполнения обучающимися самостоятельных работ.

4.1.9 Подготовка предложений редакционно-издательскому совету по формированию плана внутривузовских изданий.

4.1.10 Проведение, регулярный анализ и документальное оформление результатов текущего, промежуточного, итогового контроля освоения обучающимися основных образовательных программ по закрепленным дисциплинам на соответствие требованиям федеральных государственных образовательных стандартов высшего образования.

4.1.11 Оказание помощи обучающимся в организации самостоятельной работы.

4.1.12 Комплексное методическое обеспечение дисциплин, практик кафедры, включая подготовку учебников, учебных пособий, конспектов лекций, разработку учебно-методических материалов по проведению всех видов учебных занятий и контролю знаний обучающихся.

4.1.13 Участие в формировании фонда учебной, научной и методической литературы по профилю кафедры.

4.1.14 Разработка и внедрение новых, прогрессивных технологий обучения, контроля и анализа его результатов с использованием информационных технологий.

4.1.15 Использование наиболее целесообразных форм и методов преподавания, рациональное сочетание различных методических приемов, эффективное использование имеющейся современной учебной техники и лабораторного оборудования.

4.2 Функции в области воспитательной деятельности

4.2.1 Выдвижение по согласованию с деканом факультета кандидатур кураторов учебных групп, планирование, обеспечение и контроль их деятельности.

4.2.2 Реализация возможностей образовательного процесса по воспитанию нравственных, культурных и деловых качеств, обучающихся в учебно-воспитательной работе в учебное и внеучебное время.

4.2.3 Формирование у обучающихся современного научного мировоззрения и системы базовых ценностей.

4.2.4 Духовно-нравственное и военно-патриотическое воспитание у обучающихся.

4.2.5 Расширение влияния на различные категории населения посредством просвещения и пропаганды научных знаний.

4.2.6 Участие в работе по профессиональной ориентации школьников и абитуриентов, повышение их мотивации к получению качественного образования.

4.2.7 Работа по адаптации студентов-первокурсников, общественная работа.

4.2.8 Культурно-массовая и спортивно-оздоровительная деятельность.

4.2.9 Участие в проведении творческих конкурсов, олимпиад и других мероприятий, направленных на поиск и привлечение в университет одаренной, талантливой, склонной к творчеству молодежи.

4.2.10 Организация встреч руководителей, ведущих специалистов, ученых с обучающимися и профессорско-преподавательским составом кафедры.

4.2.11 Вовлечение обучающихся и работников кафедры в общественную жизнь университета, оказание содействия обучающимся в самостоятельной работе.

4.2.12 Проведение воспитательной работы с обучающимися, проживающими в студенческом городке университета.

4.2.13 Профилактика идеологии терроризма и экстремизма и антитеррористической защищенности. Организация работы по обеспечению условий для формирования у обучающихся гражданской позиции стойкого неприятия идей экстремистской и террористической направленности).

4.3 Функции в области научной деятельности

4.3.1 Организация участия работников кафедры и обучающихся в конкурсах, грантах, научных программах различного уровня и других научных исследованиях и инновационных работах по профилю кафедры.

4.3.2 Организация и проведение научных исследований и работ работниками кафедры и обучающимися в соответствии с утвержденными планами.

4.3.3 Проведение теоретических и экспериментальных исследований на современном уровне.

4.3.4 Оценка результатов и качества проведенных научных исследований и работ.

4.3.5 Участие совместно с заинтересованными организациями во внедрении результатов научно-исследовательских и опытно-конструкторских работ в сферу реальной экономики.

4.3.6 Рассмотрение диссертаций, представленных к защите членами кафедры или, по поручению руководства университета, другими соискателями.

4.3.7 Подготовка и проведение научных (научно-практических) конференций (форумов, симпозиумов, деловых встреч и т.п.). Организация участия работников кафедры и обучающихся в научных (научно-практических) конференциях (форумах, симпозиумах, деловых встречах, олимпиадах и т.п.) и информирование работников кафедры и обучающихся о результатах.

4.3.8 Привлечение обучающихся к участию в научной, научно-исследовательской и инновационной работе.

4.4 Функции в области менеджмента

4.4.1 Проведение маркетинговых исследований отечественного и зарубежных рынков в областях образования и науки по профилю кафедры.

4.4.2 Разработка и освоение перспективных образовательных программ и планирование научных исследований по результатам маркетинговых исследований.

4.4.3 Проведение корректирующих мероприятий по непрерывному совершенствованию качества образовательной, научной, методической, воспитательной деятельности на основе всестороннего анализа ее результатов.

4.4.4 Обеспечение обучающихся полной, достоверной и своевременной информацией по всем вопросам образовательной и научной деятельности в части, касающейся деятельности кафедры.

4.4.5 Разработка учебных планов по направлениям подготовки и специальностям согласно приложениям Б, В их согласование, утверждение и актуализация в установленном порядке.

4.4.6 Разработка рабочих программ дисциплин и программ практик, их согласование, утверждение и актуализация в установленном порядке.

4.4.7 Рассмотрение и утверждение индивидуальных планов работы преподавателей.

4.4.8 Разработка и утверждение индивидуальных учебных планов в пределах нормативного срока обучения обучающихся, контроль их выполнения.

4.4.9 Составление, обсуждение на заседании кафедры годового плана работы кафедры по форме Ф 04.020; годового отчета о работе кафедры по форме Ф 05.019; плана повышения квалификации персонала на 3 года и других планов, и отчетов, предусмотренных нормативной и распорядительной документацией университета, с оценкой результативности и эффективности их выполнения.

4.4.10 Регулярный анализ результатов экзаменационных сессий, текущей успеваемости и качества подготовки обучающихся (бакалавров, специалистов, магистров, аспирантов) по профилю кафедры, в том числе с целью выявления резерва повышения качества обучения.

4.4.11 Участие в организации, руководство, контроль и анализ результатов прохождения всех видов практик обучающихся.

4.4.12 Организация и оценка результативности повышения квалификации работников кафедры.

4.4.13 Изучение, обобщение и распространение опыта работы лучших преподавателей.

4.4.14 Решение вопросов перспективного планирования подготовки кадров и конкурсного отбора кандидатов на замещение вакантных должностей.

4.4.15 Подготовка, проведение мероприятий и принятие мер по обеспечению безопасности жизни, здоровья обучающихся и работников в соответствии с инструкциями по охране труда и пожарной безопасности.

4.4.16 Контроль состояния учебных, производственных и служебных помещений, закрепленных за кафедрой.

4.4.17 Участие в мероприятиях университета по линии ГО и ЧС.

4.4.18 Проведение экспертизы диссертационных работ, научных проектов, научных статей, монографий, учебников и учебных пособий, подготовленных к опубликованию по профилю кафедры.

4.4.19 Организация учета и ведения документации в установленном порядке.

4.4.20 Контроль учебной успеваемости обучающихся, предоставление сведений в деканат факультета.

4.4.21 Подготовка (согласование) характеристик на работников и обучающихся кафедры.

4.4.22 Учет и хранение записей образовательного процесса в части, касающейся кафедры.

4.4.23 Подготовка предложений по формированию государственной экзаменационной комиссии.

4.4.24 Подготовка, оформление и верификация документации по присвоению выпускникам по результатам государственной итоговой (итоговой) аттестации, соответствующей квалификации.

4.4.25 Подготовка сведений для участия в конкурсах (рейтингах).

4.4.26 Своевременное и достоверное представление отчетов (сведений) отделам, службам и должностным лицам в соответствии с ВД 02.016 «Табель нормализованных отчетов и сведений», в том числе установленных нормативной и распорядительной документацией университета.

4.4.27 Организация взаимодействия с потребителями работ и услуг.

4.4.28 Сбор и анализ информации о требованиях потребителей и их удовлетворенности.

4.4.29 Проведение мониторинга востребованности выпускников кафедры организациями различных форм собственности.

4.4.30 Участие в содействии выпускникам в трудоустройстве, учет и анализ трудоустройства выпускников по специальностям и направлениям подготовки, закрепленным за кафедрой.

4.5 Функции научно-образовательного центра биомедицинских интеллектуальных систем и технологий

Функции научно-образовательный центр биомедицинских интеллектуальных систем и технологий приведены в ПСП 07-40-01.128–2017.

5 Ответственность

Кафедра в лице заведующего кафедрой несет ответственность за:

5.1 Качество планирования, организации и контроля образовательного, методического, научно-исследовательского, воспитательного процессов, соответствие этих видов деятельности установленным требованиям.

5.2 Своевременное и качественное выполнение функций, возложенных на кафедру.

5.3 Соответствие предоставляемых образовательных услуг и результатов научной деятельности установленным требованиям, постоянное совершенствование и повышение качества услуг и работ на основе всестороннего анализа своей деятельности и изучения требований (пожеланий) потребителей и заинтересованных сторон.

5.4 Соблюдение трудовой дисциплины, учета и отчетности.

5.5 Полноту, правильность и своевременность ведения установленной документации кафедры.

5.6 Нарушение прав и свобод обучающихся и работников кафедры.

5.7 Соответствие квалификации работников установленным требованиям, постоянное ее совершенствование.

5.8 Обеспечение соблюдения работниками и обучающимися требований техники безопасности, своевременное представление вышестоящим руководителям информации о чрезвычайных происшествиях на кафедре.

5.9 Состояние, сохранность и совершенствование материально-технической базы кафедры.

5.10 Эффективность использования материальных средств, выделенных на развитие материально-технической базы кафедры.

5.11 Нарушения действующего законодательства Российской Федерации, требований распорядительной, организационной и нормативной документации университета.

Ответственность работников кафедры определена в должностных инструкциях. Вид и степень ответственности работников кафедры определяется вышестоящим руководством университета в соответствии с действующим законодательством Российской Федерации.

6 Полномочия

Кафедра имеет право:

6.1 Использовать наиболее целесообразные и эффективные формы и методы обучения и воспитания.

6.2 Осуществлять подбор и расстановку кадров с соблюдением требований и процедур, установленных в университете.

6.3 Издавать распоряжения заведующего кафедрой по вопросам организации работы кафедры.

6.4 Принимать участие в работе приемной комиссии и вносить предложения по улучшению ее работы.

6.5 Принимать участие в работе советов и комиссий университета.

6.6 Осуществлять отбор и выдвигать наиболее одаренных обучающихся на соискание государственных, муниципальных и именных стипендий.

6.7 Разрабатывать и вносить предложения по совершенствованию учебной, научно-педагогической, научно-исследовательской и воспитательной деятельности.

6.8 Определять тематику курсовых, выпускных квалификационных работ в соответствии с требованиями федеральных государственных образовательных стандартов высшего образования.

6.9 Выбирать тематику, методы и средства проведения научных исследований, разрабатывать новые научные направления, принимать участие в государственных и международных научных программах, в межкафедральных, межвузовских научных исследованиях.

6.10 Выбирать наиболее эффективные формы и методы контроля учебной работы обучающихся.

6.11 В установленном порядке обжаловать приказы, распоряжения и другие организационно-распорядительные акты администрации университета.

6.12 С согласия ректора университета и руководства предприятия (организации, учреждения) кафедра может открывать (создавать) базовые кафедры, центры (лаборатории, научно-производственные площадки и т.п.) кафедры с размещением их на территории данных предприятий и оформлением созданных структурных подразделений в порядке, установленном законодательством Российской Федерации.

6.13 Оказывать консультационную и учебно-методическую помощь преподавателям и научным работникам других образовательных и научных учреждений.

6.14 Разрабатывать и реализовывать образовательные программы высшего образования, программы дополнительного образования, а также оказывать дополнительные образовательные услуги, в том числе и платные, в соответствии с действующим законодательством Российской Федерации, Уставом университета и положением П 65.003 «Об оказании платных образовательных услуг».

6.15 Осуществлять межвузовские связи с российскими и зарубежными вузами и научными центрами по вопросам, связанным с учебной и научной работой кафедры.

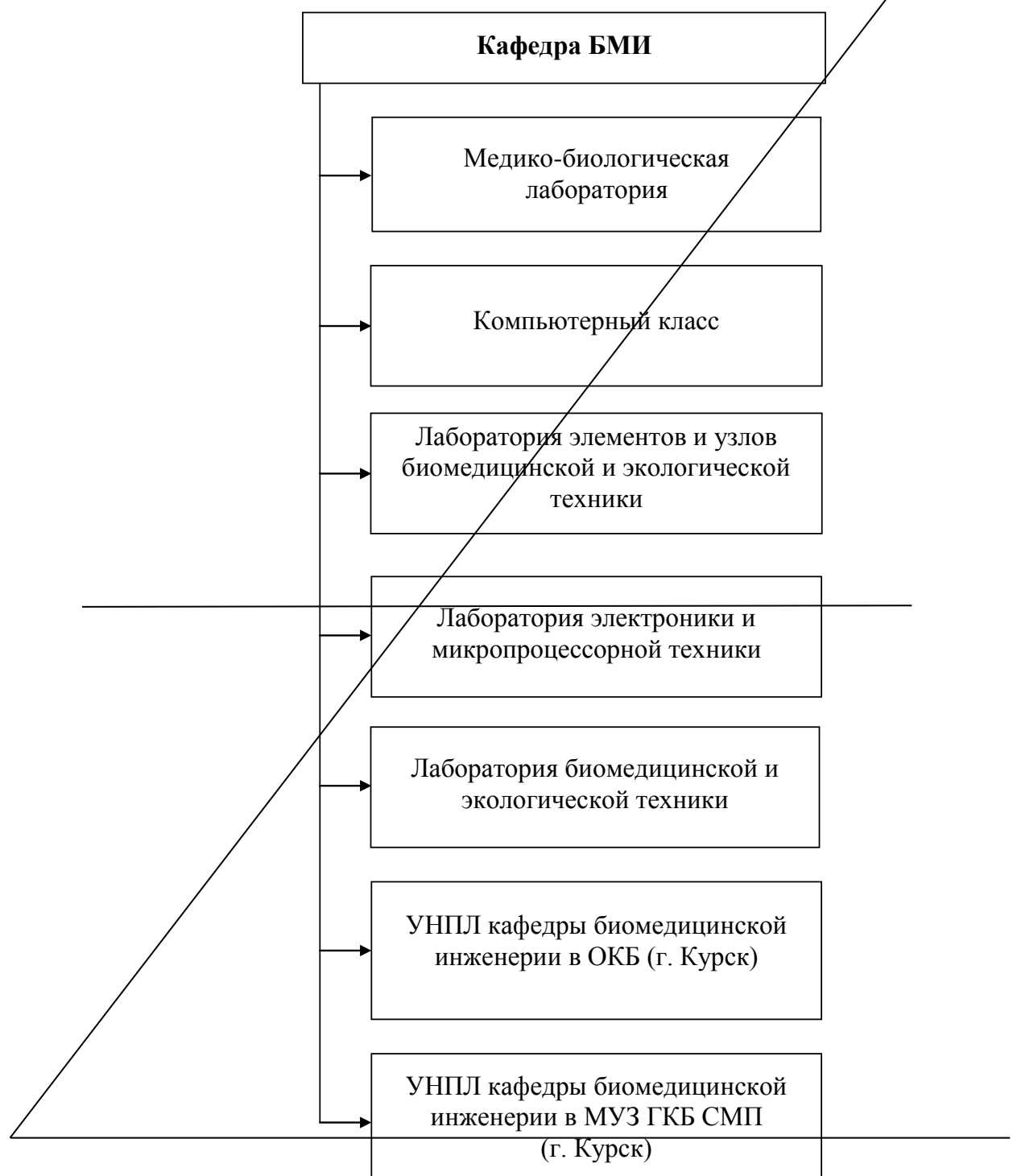
7 Взаимодействие с другими подразделениями университета и сторонними организациями

7.1 Кафедра взаимодействует и регулирует свои отношения по вопросам деятельности кафедры со всеми подразделениями университета в соответствии со структурой университета, Уставом университета, организационно-распорядительными и нормативными документами университета.

7.2 Кафедра в лице заведующего или лиц, уполномоченных заведующим кафедрой, взаимодействует со сторонними организациями по всем вопросам реализации ее функций в пределах полномочий, определенных данным положением.

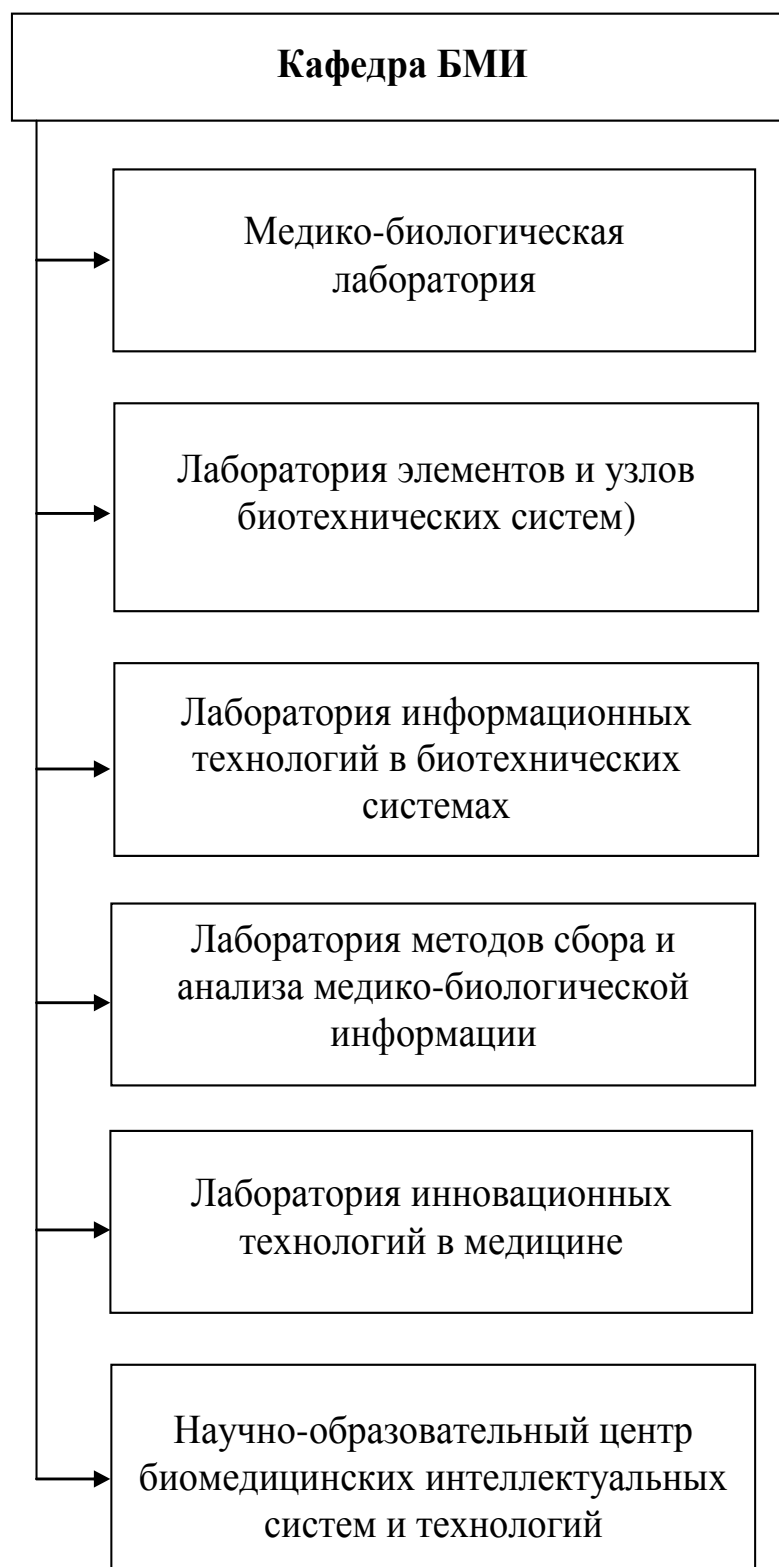
Приложение А
(обязательное)

Схема структуры кафедры БМИ



Приложение А
(обязательное)

Схема организационной структуры кафедры БМИ



Приложение Б
(обязательное)
**Перечень направлений подготовки (специальностей),
закрепленных за кафедрой**

№ п/п	Индекс направления подготовки (специальности)	Наименование направления подготовки (специальности)	Квалификация (степень) выпускника
1	12.03.04	Биотехнические системы и технологии	бакалавр
2	30.05.03	Медицинская кибернетика	врач-кибернетик
3	12.04.04	Биотехнические системы и технологии	магистр техники и технологии

Приложение В

(обязательное)

Сведения о реализации программ высшего образования – программ подготовки научно-педагогических кадров в аспирантуре

Перечень образовательных программ высшего образования – программ подготовки научно-педагогических кадров в аспирантуре

№ п/п	Код направления подготовки	Наименование направления подготовки	Наименование профиля образовательной программы	Квалификация (степень) выпускника
1	12.06.01	Фотоника, приборостроение, оптические и биотехнические системы и технологии	Приборы, системы и изделия медицинского назначения	Исследователь. Преподаватель-исследователь
2	09.06.01	Информатика и вычислительная техника	Системный анализ, управление и обработка информации (технические и медицинские системы)	Исследователь. Преподаватель-исследователь
3	06.06.01	Биологические науки	Математическая биология, биоинформатика	Исследователь. Преподаватель-исследователь

Перечень дисциплин по программ подготовки научно-педагогических кадров в аспирантуре, закрепленных за кафедрой

№ п/п	Индекс дисциплины	Наименование дисциплины	Наименование образовательной программы подготовки научно-педагогических кадров	Семестр
1	Б1.В.ОД.5	Проектирование медицинских приборов и систем	Фотоника, приборостроение, оптические и биотехнические системы и технологии	3
2	Б1.В.ОД.6	Приборы, системы и изделия медицинского назначения	Фотоника, приборостроение, оптические и биотехнические системы и технологии	8
3	Б1.В.ДВ.1.1	Интеллектуальные системы медико-экологического мониторинга	Фотоника, приборостроение, оптические и биотехнические системы и технологии	5
4	Б1.В.ДВ.1.2	Методы и средства биоимпедансных исследований	Фотоника, приборостроение, оптические и биотехнические системы и технологии	5
5	Б1.В.ДВ.2.1	Теория анализа и классификации квазипериодических сигналов и изображений	Фотоника, приборостроение, оптические и биотехнические системы и технологии	6

6	Б1.В.ДВ.2.2	Методы анализа и классификации изображений для медицинских диагностических систем	Фотоника, приборостроение, оптические и биотехнические системы и технологии	6
7	Б1.В.ОД.5	Автоматизированные системы медико-биологических исследований	Информатика и вычислительная техника	3
8	Б1.В.ОД.6	Системный анализ, управление и обработка информации (по отраслям)	Информатика и вычислительная техника	8
9	Б1.В.ДВ.1.1	Методы обработки многомерных сигналов и данных	Информатика и вычислительная техника	5
10	Б1.В.ДВ.1.2	Интеллектуальные системы анализа и классификации квазипериодических сигналов	Информатика и вычислительная техника	5
11	Б1.В.ДВ.2.1	Мягкие вычисления и нейронные сети	Информатика и вычислительная техника	6
12	Б1.В.ДВ.2.2	Методы анализа и классификации сложноструктурируемых изображений	Информатика и вычислительная техника	6
13	Б1.В.ОД.5	Биологическая и медицинская информатика	Биологические науки	3
14	Б1.В.ОД.6	Математическая биология, биоинформатика	Биологические науки	8
15	Б1.В.ДВ.1.1	Автоматизация обработки медико-биологических данных	Биологические науки	5
16	Б1.В.ДВ.1.2	Математические методы обработки результатов биологических и медицинских исследований	Биологические науки	5
17	Б1.В.ДВ.2.1	Клиническая кибернетика	Биологические науки	6
18	Б1.В.ДВ.2.2	Теоретическая и физиологическая кибернетика	Биологические науки	6

**Перечень практик по программ подготовки научно-педагогических кадров
в аспирантуре, закрепленных за кафедрой**

№ п/п	Индекс дисциплины	Наименование практики	Наименование образовательной программы подготовки научно-педагогических кадров	Семестр
1	Б2.1	Педагогическая практика	Фотоника, приборостроение, оптические и биотехнические системы и технологии	5-6
2	Б2.2	Научно-исследовательская практика	Фотоника, приборостроение, оптические и биотехнические системы и технологии	7-8
3	Б2.1	Педагогическая практика	Информатика и вычислительная техника	5-6
4	Б2.2	Научно-исследовательская практика	Информатика и вычислительная техника	7-8
5	Б2.1	Педагогическая практика	Биологические науки	5-6
6	Б2.2	Научно-исследовательская практика	Биологические науки	7-8

Приложение Г
(обязательное)

**Перечень научных специальностей подготовки
научно-педагогических кадров высшей квалификации**

№ п/п	Шифр научной специальности	Наименование научной специальности	Квалификация (степень) выпускника
1	09.06.01	Системный анализ, управление и обработка информации	Д.Т.Н.
2	12.06.01	Приборы, системы и изделия медицинского назначения	К.Т.Н.
3	06.06.01	Математическая биология, биоинформатика	К.М.Н.

Лист согласования

Основание для разработки: п.4.2.5 СТУ 02.02.003-2012

	Должность	Подпись	Фамилия, инициалы	Дата
Разработчик:	Заведующий кафедрой		Кореневский Н.А.	12.12.2017
Проверен:	И.о. декана ФФиПИ		Ширабакина Т.А.	13.12.2017
Согласован:	Проректор по учебной работе		Локтионова О.Г.	15.12.2017
	Начальник ОМК		Дмитракова Т.В.	14.12.2017
	Ведущий юрисконсульт		Тарасов Ю.А.	15.12.2017.

Лист регистрации изменений

Номер изменения	Номера страниц				Всего страниц	Дата	Основание для изменения и подпись лица, проводившего изменения
	изме- ненных	заме- ненных	аннулиро- ванных	новых			
1	-	12	-	-	2	25.12.2017	Приказ №1013 от 25.12.2017 Хрипина И.И.