



**МИНОБРНАУКИ РОССИИ**  
Федеральное государственное бюджетное образовательное учреждение  
высшего образования

**«Юго-Западный государственный университет»**

**Система менеджмента качества**

Утверждаю

**Ректор ЮЗГУ**

(должность)

**С. Г. Емельянов**

*С. Г. Емельянов* 2015 г.



**ПОЛОЖЕНИЕ О СТРУКТУРНОМ ПОДРАЗДЕЛЕНИИ**  
**Кафедра экспертизы и управления недвижимостью, горного дела**

(наименование структурного подразделения)

**ПСП 07-21.073-2015**

*(Издание 3)*

**Введено: взамен ПСП 07-21.073-2012 «Кафедра экспертизы и управления недвижимостью».**

# СОДЕРЖАНИЕ

1	Общие положения	3
2	Организационная структура	4
3	Цели и задачи	4
4	Функции	5
5	Ответственность	8
6	Полномочия	9
7	Взаимодействие с другими подразделениями университета и сторонними организациями	10
	Приложение А (обязательное) - Схема структуры кафедры ЭиУНГД	11
	Приложение Б (обязательное) - Перечень специальностей (на- правлений), закрепленных за кафедрой ЭиУНГД	12
	Приложение В (обязательное) - Перечень дисциплин и практик, закрепленных за кафедрой ЭиУНГД	13
	Приложение Г (обязательное) - Перечень научных специальностей подготовки научных кадров высшей квалификации кафедры ЭиУНГД	17
	Лист регистрации изменений	18
	Лист ознакомления	19
	Лист согласования	20

## **1 Общие положения**

1.1 Кафедра экспертизы и управления недвижимостью, горного дела (сокращенное наименование - кафедра ЭиУНГД) организована в соответствии с приказом ректора университета от 23.04.2015г. №367а, изданного на основании решения ученого совета от 30.03.2015г. №7.

1.2 Кафедра является основным структурным подразделением университета, обеспечивающим осуществление учебного процесса, воспитательной, методической, научно-исследовательской работы и других видов деятельности в соответствии с настоящим положением.

1.3 Кафедра не является юридическим лицом, все договоренности и соглашения кафедры с другими организациями носят характер предварительных и вступают в действие после подписания соответствующего соглашения или договора ректором университета, действующим от имени университета на основании Устава университета.

1.4 Основанием для реорганизации (ликвидации) кафедры является приказ ректора университета, изданный на основании решения ученого совета университета.

1.5 Кафедра ЭиУНГД является выпускающей кафедрой в составе факультета строительства и архитектуры и непосредственно подчиняется деканату факультета строительства и архитектуры. Кафедра также подчиняется проректорам университета по направлениям деятельности.

1.6 Кафедру возглавляет заведующий кафедрой. Должность заведующего кафедрой относится к должностям профессорско-преподавательского состава и является выборной. Назначение на должность и освобождение от должности заведующего кафедрой производится в соответствии с положением П 08.031-2012 «О выборах заведующего кафедрой».

1.7 В период временного отсутствия (командировка, отпуск, болезнь и т.п.) заведующего кафедрой его обязанности исполняет должностное лицо, назначенное приказом ректора или один из заместителей, назначенный распоряжением заведующего кафедрой.

1.8 Назначение на должности и освобождение от должностей работников кафедры производится в соответствии с трудовым законодательством Российской Федерации.

1.9 Вопросы деятельности кафедры обсуждаются на заседании кафедры. Ведет заседание кафедры её заведующий. Заседание кафедры считается правомочным, если в нем участвует не менее 2/3 списочного состава кафедры. Решение кафедры считается принятым, если за него проголосовало более 50% присутствующих на заседании кафедры.

При принятии решений по кадровым вопросам и вопросам научно-технической экспертизы в голосовании принимают участие профессора, преподаватели и научные сотрудники кафедры.

Заседание кафедры оформляется протоколом, который подписывают секретарь заседания кафедры и заведующий кафедрой.

1.10 В повседневной деятельности Кафедра руководствуется следующими документами:

- законами Российской Федерации;
- распорядительными и нормативными документами Министерства образования и науки Российской Федерации;
- Уставом университета;
- коллективным договором;
- организационными, распорядительными, и нормативными документами университета;
- положением о факультете строительства и архитектуры ПСП – 48.196-2015
- настоящим Положением.

## **2 Организационная структура**

2.1 Структуру и штатную численность кафедры утверждает ректор университета, исходя из условий и особенностей деятельности подразделения, по представлению заведующего кафедрой.

2.2 Структура кафедры приведена в приложении А.

2.3 Состав должностей работников кафедры определён приказом ректора университета и отражён в штатном расписании университета.

## **3 Цели и задачи**

3.1 Цель кафедры - удовлетворение потребностей личности и общества в интеллектуальном, культурном и нравственном развитии посредством обучения по направлениям подготовки, закрепленными за кафедрой, по 3-м ступеням высшего образования (бакалавриат, магистратура, аспирантура), проведения научных разработок по профилю кафедры, постоянного повышения эффективности и улучшения качества всех процессов деятельности.

3.2 Задачи кафедры:

3.2.1 Совершенствование организации и осуществления учебного процесса по закрепленным дисциплинам, воспитательной, методической, научно-исследовательской и опытно-конструкторской работы, подготовки и повышения квалификации научно-педагогических кадров по профилю кафедры.

3.2.2 Формирование у обучающихся гражданской позиции, способности к труду и жизни в современных условиях.

3.2.3 Сохранение и приумножение нравственных, культурных и научных ценностей общества. Распространение знаний по профилю кафедры среди населения, повышение его образовательного и культурного уровня.

3.2.4 Анализ, оценка и совершенствование всех процессов деятельности кафедры.

## **4 Функции**

### **4.1 Функции в области учебной деятельности**

4.1.1 Реализация в соответствии с требованиями федеральных государственных (государственных) образовательных стандартов образовательных программ высшего образования по направлениям подготовки в соответствии с приложением Б на основании имеющейся у вуза лицензии.

4.1.2 Организация и осуществление образовательного процесса по дисциплинам и практикам, в соответствии с приложением В, на высоком научном, методическом и организационном уровне, в соответствии с требованиями федеральных государственных образовательных стандартов и программ высшего образования, с учетом требований потребителей.

4.1.3 Подготовка для участников образовательного процесса рекомендаций, учитывающих особенности и приоритетные направления подготовки обучающихся, контроль и оценка их реализации. Определение и реализация требований (рекомендаций) потребителей и участников образовательного процесса, учитывающих особенности и приоритетные направления подготовки обучающихся.

4.1.4 Подготовка научных и научно-педагогических кадров высшей квалификации по линиям аспирантуры, докторантуры и соискательства ученой степени по научным специальностям в соответствии с приложением Г.

4.1.5 Подготовка и обсуждение программ кандидатских экзаменов, а также обеспечение представительства в экзаменационных комиссиях по приему кандидатских экзаменов.

4.1.6 Организация, подготовка и участие через представителей кафедры в проведении государственных экзаменов и защит выпускных квалификационных работ.

4.1.7 Подготовка графиков выполнения обучающимися самостоятельных работ.

4.1.8 Подготовка предложений редакционно-издательскому совету по формированию плана внутривузовских изданий.

4.1.9 Проведение, регулярный анализ и документальное оформление результатов текущего, промежуточного, итогового контроля, освоения обучающимися основных образовательных программ по закрепленным дисциплинам, на соответствие требованиям федеральных государственных образовательных стандартов ВО.

4.1.10 Оказание помощи обучающимся в организации самостоятельной работы.

4.1.11 Комплексное методическое обеспечение дисциплин кафедры, включая подготовку учебников, учебных пособий, конспектов лекций, разработку учебно-методических материалов по проведению всех видов учебных занятий и контролю знаний обучающихся.

4.1.12 Участие в формировании фонда учебной, научной и методической литературы по профилю кафедры.

4.1.13 Разработка и внедрение новых, прогрессивных технологий обучения, контроля и анализа результатов с использованием информационных технологий.

4.1.14 Использование наиболее целесообразных форм и методов препода-

вания, рациональное сочетание различных методических приемов, эффективное использование имеющейся современной учебной техники и лабораторного оборудования.

## **4.2 Функции в области воспитательной работы**

4.2.1 Назначение по согласованию с деканом факультета, обучение и контроль деятельности кураторов учебных групп.

4.2.2 Реализация возможностей образовательного процесса по воспитанию нравственных, культурных и деловых качеств студентов в учебно-воспитательной работе в учебное и внеучебное время.

4.2.3 Формирование у обучающихся научного мировоззрения.

4.2.4 Расширение влияния на различные категории населения посредством просвещения и пропаганды научных знаний.

4.2.5 Участие в работе по профессиональной ориентации школьников и абитуриентов, повышение их мотивации к получению качественного образования.

4.2.6 Участие в проведении творческих конкурсов, олимпиад и других мероприятий, направленных на поиск и привлечение в университет одаренной, талантливой, склонной к инженерному творчеству молодежи.

4.2.7 Организация встреч руководителей, ведущих специалистов, ученых с обучающимися и профессорско-преподавательским составом кафедры.

4.2.8 Вовлечение обучающихся и работников кафедры в общественную жизнь университета, оказание содействия студентам во внеурочной работе.

4.2.9 Проведение воспитательной работы с обучающимися, проживающими в студенческом городке университета.

## **4.3 Функции в области научной деятельности**

4.3.1 Организация участия работников кафедры и обучающихся в конкурсах, грантах, научных программах различного уровня и других научных исследованиях и инновационных работах по профилю кафедры.

4.3.2 Организация и проведение научных исследований и работ работниками кафедры и студентами, в соответствии с утвержденными планами.

4.3.3 Проведение теоретических и экспериментальных исследований на современном уровне.

4.3.4 Оценка результатов и качества проведенных научных исследований и работ.

4.3.5 Организация внедрения результатов научно-исследовательских и опытно-конструкторских работ в сферу реальной экономики.

4.3.6 Рассмотрение диссертаций, представленных к защите членами кафедры или, по поручению руководства университета, другими соискателями.

4.3.7 Подготовка и проведение научных (научно-практических) конференций (форумов, симпозиумов, деловых встреч и т.п.). Организация участия работников кафедры и студентов в научных (научно-практических) конференциях (форумах,

симпозиумах, деловых встречах, олимпиадах и т.п.) и информирование сотрудников кафедры и обучающихся о результатах.

4.3.8 Привлечение обучающихся к участию в научной, научно-исследовательской и инновационной работе.

#### **4.4 Функции в области менеджмента**

4.4.1 Проведение маркетинговых исследований отечественного и зарубежных рынков в областях образования и науки по профилю кафедры.

4.4.2 Разработка и освоение перспективных образовательных программ и планирование научных исследований по результатам маркетинговых исследований.

4.4.3 Проведение корректирующих мероприятий по непрерывному совершенствованию качества процессов образовательной, научной, методической, воспитательной деятельности на основе всестороннего анализа ее результатов.

4.4.4 Обеспечение обучающихся полной, достоверной и своевременной информацией по всем вопросам образовательной и научной деятельности в части, касающейся деятельности кафедры.

4.4.5 Разработка проектов рабочих учебных планов по направлениям подготовки и специальностям согласно приложению Б, их согласование, утверждение и актуализация в установленном порядке.

4.4.6 Разработка проектов рабочих программ учебных дисциплин и практик, их согласование, утверждение и актуализация в установленном порядке.

4.4.7 Рассмотрение и утверждение индивидуальных планов работы преподавателей и аспирантов, контроль их выполнения.

4.4.8 Разработка и утверждение в установленном порядке индивидуальных графиков обучения.

4.4.9 Составление, обсуждение на заседании кафедры, утверждение годового плана работы кафедры по форме Ф 04.020; годового отчета о работе кафедры по форме Ф 05.019; плана повышения квалификации персонала на 5 лет и других планов и отчетов, предусмотренных нормативной и распорядительной документацией университета, с оценкой результативности и эффективности их выполнения.

4.4.10 Регулярный анализ результатов экзаменационных сессий, текущей успеваемости обучающихся и качества подготовки специалистов (бакалавров, магистрантов) по профилю кафедры, в том числе с целью выявления резерва повышения качества обучения.

4.4.11 Участие в организации, руководство, контроль и анализ результатов прохождения всех видов практик обучающихся.

4.4.12 Организация и оценка результативности повышения квалификации работников кафедры (в том числе подготовка и проведение стажировок).

4.4.13 Изучение, обобщение и распространение опыта работы лучших преподавателей.

4.4.14 Решение вопросов перспективного планирования подготовки кадров и конкурсного отбора кандидатов на замещение вакантных должностей.

4.4.15 Подготовка, проведение мероприятий и принятие мер по обеспечению

безопасности жизни, здоровья обучающихся и работников в соответствии с инструкциями по охране труда и противопожарной безопасности.

4.4.16 Контроль состояния учебных, производственных и служебных помещений, закрепленных за кафедрой.

4.4.17 Участие в мероприятиях университета по линии ГО и ЧС.

4.4.18 Проведение экспертизы диссертационных работ, научных проектов, научных статей, монографий, учебников и учебных пособий, подготовленных к опубликованию по профилю кафедры.

4.4.19 Организация учёта и ведения документации в установленном порядке.

4.4.20 Контроль успеваемости студентов (слушателей), предоставление сведений в деканат факультета.

4.4.21 Подготовка (согласование) характеристик на работников и обучающихся кафедры.

4.4.22 Учёт и хранение записей образовательного процесса в части, касающейся кафедры.

4.4.23 Подготовка предложений по формированию государственной аттестационной комиссии.

4.4.24 Подготовка, оформление и верификация документации по присвоению выпускникам по результатам итоговой аттестации соответствующей квалификаций (степеней).

4.4.25 Подготовка сведений для участия в конкурсах (рейтингах).

4.4.26 Своевременное и достоверное представление отчетов (сведений) отделам, службам и должностным лицам в соответствии с ВД 02.016–2011 «Табель нормализованных отчетов и сведений», в том числе установленных нормативной и распорядительной документацией университета.

4.4.27 Организация взаимодействия с потребителями работ и услуг.

4.4.28 Сбор и анализ информации о требованиях потребителей и их удовлетворенности.

4.4.29 Проведение мониторинга востребованности выпускников кафедры организациями различных форм собственности.

4.4.30 Участие в содействии выпускникам в трудоустройстве, учёт и анализ трудоустройства выпускников по специальностям и направлениям подготовки, закреплённым за кафедрой.

## **5 Ответственность**

Кафедра в лице заведующего кафедрой несет ответственность за:

5.1 Качество планирования, организации и контроля учебного, методического, научно-исследовательского, воспитательного процессов, соответствие этих видов деятельности установленным требованиям.

5.2 Своевременное и качественное выполнение функций, возложенных на кафедру.

5.3 Соответствие предоставляемых образовательных услуг и выполняемых на-



учных работ установленным требованиям, постоянное совершенствование и улучшение качества услуг и работ на основе всестороннего анализа своей деятельности и изучения требований (пожеланий) потребителей услуг и работ.

5.4 Состояние трудовой дисциплины, учёта и отчетности.

5.5 Полноту, правильность и своевременность ведения установленной документации кафедры.

5.6 Нарушение прав и свобод студентов и работников кафедры.

5.7 Соответствие квалификации работников установленным требованиям, постоянное её совершенствование.

5.8 Обеспечение соблюдения работниками и студентами требований техники безопасности, своевременное предоставление вышестоящим руководителям информации о чрезвычайных происшествиях на кафедре.

5.9 Состояние, сохранность и совершенствование материально-технической базы кафедры.

5.10 Эффективность использования материальных средств, выделенных на развитие материально-технической базы кафедры.

5.11 За нарушения действующего законодательства Российской Федерации, требований распорядительной и нормативной документации университета.

Ответственность работников кафедры определена в должностных инструкциях. Вид и степень ответственности работников кафедры определяется вышестоящим руководством университета в соответствии с действующим законодательством Российской Федерации.

## **6 Полномочия**

Кафедра имеет право:

6.1 Использовать наиболее целесообразные и эффективные формы и методы обучения и воспитания.

6.2 Осуществлять подбор и расстановку кадров с соблюдением требований и процедур, установленных в университете.

6.3 Издавать распоряжения заведующего кафедрой по вопросам организации работы кафедры.

6.4 Принимать участие в работе приемной комиссии и вносить предложения по улучшению ее работы.

6.5 Принимать участие в работе советов и комиссий университета.

6.6 Осуществлять отбор и выдвигать наиболее одаренных студентов на соискание государственных, муниципальных и именных стипендий.

6.7 Разрабатывать и вносить предложения по совершенствованию учебной, научно-педагогической, научно-исследовательской и воспитательной деятельности.

6.8 Определять тематику курсовых, выпускных квалификационных работ в соответствии с требованиями ФГОС ВО, ГОС ВПО и диссертационных работ.

6.9 Выбирать тематику, методы и средства проведения научных исследований, разрабатывать новые научные направления, принимать участие в государственных и международных научных программах, в межкафедральных, меж-

вузовских научных исследованиях.

6.10 Выбирать наиболее эффективные формы и методы контроля учебной работой студентов и аспирантов.

6.11 В установленном порядке обжаловать приказы, распоряжения и другие организационно-распорядительные акты администрации университета.

6.12 С согласия ректора университета и руководства предприятия (организации, учреждения) кафедра может открывать (создавать) центры (лаборатории, научно-производственные площадки и т.п.) кафедры с размещением их на территории данных предприятий и оформлением созданных структурных подразделений в порядке, установленном законодательством Российской Федерации.

6.13 Оказывать консультационную и учебно-методическую помощь преподавателям и научным сотрудникам других образовательных и научных учреждений, в том числе коллективным членам университетского комплекса.

6.14 Разрабатывать и реализовывать образовательные программы высшего образования, образовательные программы дополнительного образования, а также дополнительные образовательные услуги, в том числе и платные, в соответствии с действующим законодательством Российской Федерации, Уставом университета и положением П 65.003–2011 «Об оказании платных образовательных услуг» при наличии у вуза соответствующих лицензий.

6.15 Осуществлять межвузовские связи с российскими и зарубежными вузами и научными центрами по вопросам, связанным с учебной и научной работой кафедры.

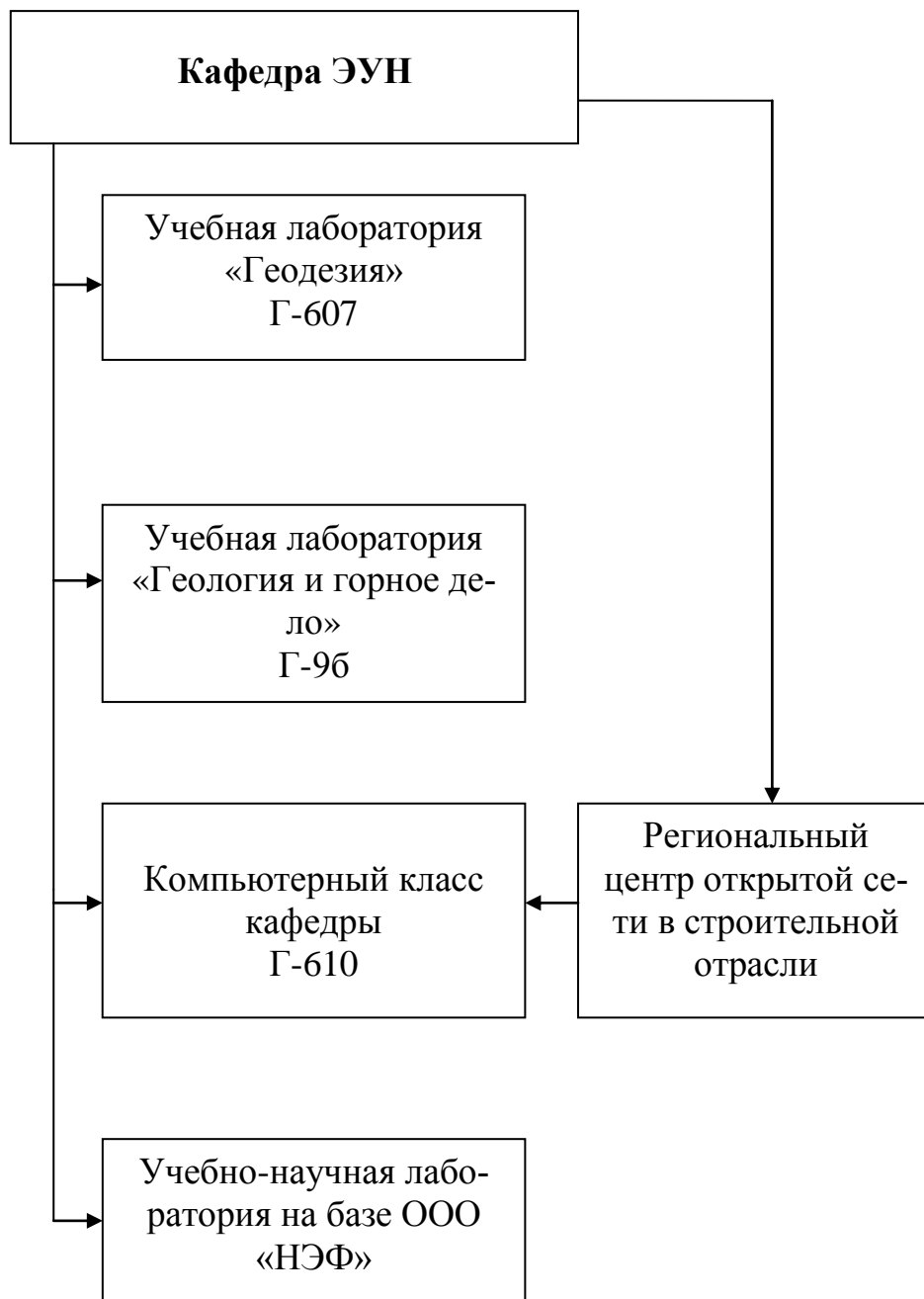
## **7 Взаимодействие с другими подразделениями университета и сторонними организациями**

7.1 Кафедра взаимодействует и регулирует свои отношения по вопросам деятельности кафедры, со всеми подразделениями университета в соответствии со структурой университета, Уставом университета, организационно-распорядительными и нормативными документами университета.

7.2 Кафедра в лице заведующего или лиц, уполномоченных заведующим кафедрой, взаимодействует со сторонними организациями по всем вопросам реализации ее функций в пределах полномочий, определенных данным положением.

**Приложение А**  
(обязательное)

**Схема структуры кафедры ЭУН**



## Приложение Б

(обязательное)

### Перечень направлений подготовки и профилей, закрепленных за кафедрой

№ п/п	Шифр специальности (направления)	Наименование специальности (направления)	Квалификация (степень) выпускника	Форма обучения	Сведения об аккредитации
1	08.03.01	Строительство Профиль «Экспертиза и управление недвижимостью»	Бакалавр	Очная	Св-во о гос. аккредитации серия ВВ №001144 от 01.09.2011. рег. № 1132, для групп набора 2012, 2013, 2014 г.г.
2	08.04.01	Строительство Профиль «Теория и практика эксплуатации, реконструкции и управления недвижимостью»	Магистр	Очная	Св-во о гос. аккредитации серия ВВ №001144 от 01.09.2011. рег. № 1132
3	21.03.03	Геодезия и дистанционное зондирование Профиль «Геодезия и дистанционное зондирование»	Бакалавр	Очная	Лицензия Рособнадзора серия ААА №001562 от 05.07.2011 рег. №1500.
4	21.03.02	Землеустройство и кадастры Профиль «Землеустройство и кадастры»	Бакалавр	Очная	Лицензия Рособнадзора серия ААА №001562 от 05.07.2011 рег. №1500. Подготовка ведется с 2011
5	21.05.04	Прикладная геология, горное дело, нефтегазовое дело и геодезия. Специализация «Обогащение полезных ископаемых»	Специалист	заочная	Лицензия Рособнадзора серия ААА №001562 от 05.07.2011 рег. №1500. Подготовка ведется с 2011
6	21.05.04	Прикладная геология, горное дело, нефтегазовое дело и геодезия. Специализация «Открытые горные работы»	Специалист	заочная	Лицензия Рособнадзора серия ААА №001562 от 05.07.2011 рег. №1500. Подготовка ведется с 2011

## Приложение В (обязательное)

### Перечень дисциплин, закрепленных за кафедрой

№ п/п	Индекс дисциплины	Наименование дисциплины	Шифры специальностей	Примечание
1	2	3	4	5
1.	Б1.Б.13.1	Геология	08.03.01	2 сем.
2.	Б1.Б.13.2	Геодезия	08.03.01	2 сем.
3.	Б1.В.ОД.7	Кадастр и оценка земельной собственности	08.03.01	5,6 сем.
4.	Б1.В.ОД.8	Геодезические работы при проектировании, строительстве и эксплуатации зданий и сооружений	08.03.01	5 сем.
5.	Б1.В.ОД.9	Экспертиза металлических конструкций объектов недвижимости	08.03.01	5 сем.
6.	Б1.В.ОД.10	Экспертиза железобетонных и каменных конструкций	08.03.01	6 сем.
7.	Б1.В.ОД.10	Экспертиза железобетонных и каменных конструкций	08.03.01	6 сем.
8.	Б1.В.ОД.11	Экспертиза конструкций из дерева и пластмасс в недвижимости	08.03.01	6 сем.
9.	Б1.В.ОД.13	Основы технической эксплуатации, ремонта и содержания объектов недвижимости	08.03.01	8 сем.
10.	Б1.В.ОД.14	Возведение и эксплуатация объектов недвижимости	08.03.01	7,8 сем.
11.	Б1.В.ОД.15	Операции с недвижимостью и страхование	08.03.01	7 сем.
12.	Б1.В.ОД.17	Экспертиза и инспектирование инвестиционного процесса	08.03.01	7 сем.
13.	Б1.В.ОД.18	Оценка машин, оборудования и нематериальных активов	08.03.01	6 сем.
14.	Б1.В.ДВ.1.1	История отрасли	08.03.01	1 сем.
15.	Б1.В.ДВ.1.2	Введение в специальность	08.03.01	1 сем.
16.	Б1.В.ДВ.4.1	Основы автоматизированного проектирования в строительстве	08.03.01	6 сем.
17.	Б1.В.ДВ.4.2	Информационные технологии в строительстве	08.03.01	6 сем.
18.	Б1.В.ДВ.5.1	Правовые аспекты регулирования инвестиционных проектов	08.03.01	6 сем.
19.	Б1.В.ДВ.5.2	Строительно-техническая экспертиза	08.03.01	6 сем.
20.	Б1.В.ДВ.6.1	Географические информационные системы	08.03.01	8 сем.
21.	Б1.В.ДВ.6.2	Экологическая экспертиза инвестиционно-строительного процесса	08.03.01	8 сем.
22.	Б1.В.ДВ.7.1	Управление стоимостью и организация девелоперского проекта	08.03.01	7 сем.

1	2	3	4	5
23.	Б1.В.ДВ.7.2	Оценка объектов городской инфраструктуры	08.03.01	7 сем.
24.	Б1.В.ДВ.8.1	Контракты, закупки, торги	08.03.01	7 сем.
25.	Б1.В.ДВ.8.2	Управление рисками	08.03.01	7 сем.
26.	Б1.В.ДВ.10.1	Планирование и контроллинг	08.03.01	5 сем.
27.	Б1.В.ДВ.10.2	Современные технологии в недвижимости	08.03.01	5 сем.
28.	Б1.В.ДВ.11.1	Обследование и усиление строительных конструкций	08.03.01	7 сем.
29.	Б1.В.ДВ.11.2	Диагностика технического состояния эксплуатируемых зданий и сооружений	08.03.01	7 сем.
30.	Б1.В.ДВ.12.1	Основы оценки собственности	08.03.01	8 сем.
31.	Б1.В.ДВ.12.2	Оценка рисков в строительстве	08.03.01	8 сем.
32.	Б1.В.ДВ.13.1	Техническая экспертиза объектов недвижимости	08.03.01	7 сем.
33.	Б1.В.ДВ.13.2	Судебная строительно-техническая экспертиза	08.03.01	7 сем.
34.	Б1.В.ДВ.13.3	Строительно-техническая экспертиза девелоперских проектов	08.03.01	7 сем.
35.	Б1.В.ОД.4	Прогрессивные строительные технологии и способы реконструкции городской застройки	08.04.01	1 сем.
36.	Б1.В.ОД.5	Современные методы управления и эксплуатации городской недвижимостью	08.04.01	1 сем.
37.	Б1.В.ОД.6	Кадастр и развитие городских территорий	08.04.01	1 сем.
38.	Б1.В.ОД.7	Современные методы и модели организации и управления производства работ в строительстве	08.04.01	1 сем.
39.	Б1.В.ОД.8	Современные технологии в строительстве	08.04.01	1 сем.
40.	Б1.В.ОД.9	Управление стоимостью и организации девелоперского проекта	08.04.01	1 сем.
41.	Б1.В.ОД.10	Нормативно-правовое регулирование инвестиционно-строительного процесса развития недвижимости	08.04.01	1 сем.
42.	Б1.В.ДВ.2.1	Безопасность зданий и сооружений	08.04.01	3 сем.
43.	Б1.В.ДВ.2.2	Эксплуатационная надежность зданий и сооружений	08.04.01	3 сем.
44.	Б1.В.ДВ.3.1	Оценка работоспособности и ресурсы строительных объектов	08.04.01	1 сем.
45.	Б1.В.ДВ.3.2	Эксплуатация и обслуживание объектов недвижимости	08.04.01	1 сем.
46.	Б1.В.ДВ.4.1	Экспертиза архитектурно-строительных объектов	08.04.01	1 сем.
47.	Б1.В.ДВ.4.2	Управление проектными рисками в девелопменте	08.04.01	1 сем.
48.	С.1.3.1	История отрасли	21.03.02	1 сем.
49.	С.1.3.2	Введение в специальность	21.03.02	1 сем.

1	2	3	4	5
50.	С.2.1.5	Почвоведение, геология и гидрогеология	21.03.02	2,3 сем.
51.	С.2.2.4	Оценка объектов недвижимости	21.03.02	7 сем.
52.	С.2.2.5	Основы природопользования	21.03.02	5 сем.
53.	С.2.2.6	Экономика недвижимости	21.03.02	4 сем.
54.	С.2.3.2	Современные технологии в геодезии/ Геодезические информационные системы	21.03.02	7 сем.
55.	С.3.1.2	Типология объектов недвижимости	21.03.02	5 сем.
56.	С.3.1.5	Геодезия	21.03.02	1,2,3 сем.
57.	С.3.1.6	Картография	21.03.02	5 сем.
58.	С.3.1.7	Фотограмметрия и дистанционное зондирование	21.03.02	7 сем.
59.	С.3.1.8	Экономико-математические методы и моделирование	21.03.02	4 сем.
60.	С.3.1.9	Инженерное обустройство территории	21.03.02	4 сем.
61.	С.3.1.10	Основы кадастра недвижимости	21.03.02	4 сем.
62.	С.3.1.11	Основы землеустройства	21.03.02	5 сем.
63.	С.3.1.12	Основы градостроительства и планировки населенных мест	21.03.02	5,6 сем.
64.	С.3.1.13	Правовое обеспечение землеустройства и кадастра	21.03.02	7 сем.
65.	С.3.2.1	Управление городскими территориями	21.03.02	6 сем.
66.	С.3.2.2	Территориальное планирование	21.03.02	4 сем.
67.	С.3.2.3	Кадастр застроенных территорий	21.03.02	5,6 сем.
68.	С.3.2.4	Прикладная геодезия	21.03.02	4 сем.
69.	С.3.2.5	Современные технологии в землеустройстве и городском кадастре	21.03.02	6,7 сем.
70.	С.3.2.6	Техническая инвентаризация объектов недвижимости	21.03.02	6 сем.
71.	С.3.2.7	Землеустройство	21.03.02	5,6 сем.
72.	С.3.2.8	Кадастр недвижимости и мониторинг земель	21.03.02	7 сем.
73.	С.3.3.1	Управление земельными ресурсами/Кадастр природных ресурсов	21.03.02	2 сем.
74.	С.3.3.2	Организация и планирование кадастровых работ/Система государственного и муниципального управления	21.03.02	7 сем.
75.	С.3.3.3	Планирование использования земель/Автоматизация кадастровых работ	21.03.02	6 сем.
76.	С.3.3.4	Система защиты и хранения кадастровой информации/Муниципальный менеджмент	21.03.02	2 сем.
77.	С.3.3.5	Основы строительного дела/Мониторинг и охрана городской среды	21.03.02	3 сем.

## Перечень практик, закрепленных за кафедрой

№ п\п	Индекс дисциплины	Наименование дисциплины	Шифры специальностей	Примечание
1.	Б2.У.1	Практика по получению первичных профессиональных умений и навыков (первичных умений и навыков научно-исследовательской деятельности)	08.03.01	2 сем.
2.	Б2.П.1	Практика по получению профессиональных умений и опыта профессиональной деятельности	08.03.01	4 сем.
3.	Б2.П.2	Практика по получению профессиональных умений и опыта профессиональной деятельности (технологическая практика)	08.03.01	6 сем.
4.	Б2.П.3	Научно-исследовательская работа	08.03.01	8 сем.
5.	Б2.П.4	Преддипломная практика	08.03.01	8 сем.
6.	Б2.У.1	Учебная практика. Практика по получению первичных профессиональных умений и навыков (Педагогическая практика)	08.04.01	4 сем.
7.	Б2.П.1	Производственная практика. Практика по получению профессиональных умений и опыта профессиональной деятельности (технологическая практика)	08.04.01	4 сем.
8.	Б2.П.2	Преддипломная практика	08.04.01	4 сем.
9.	Б2.П.3	Научно-исследовательская практика	08.04.01	4 сем.
10.	Б2.П.4	Научно-производственная практика	08.04.01	2 сем.
11.	Б2.П.5	Научно-исследовательская работа	08.04.01	1-3 сем.
12.	Б2.П.6	Научно-исследовательская работа	08.04.01	4 сем.
13.	С.5.1	Учебная практика	21.03.02	2 сем.
14.	С.5.2	Учебная практика	21.03.02	4 сем.
15.	С.5.3	Производственная практика	21.03.02	6 сем.
16.	С.5.4	Производственная практика	21.03.02	8 сем.
17.		Учебная практика (геологическая)	21.05.04	2 курс
18.		Учебная практика (геодезическая)	21.05.04	3 курс
19.		Производственная практика	21.05.04	4 курс
20.		Производственная практика	21.05.04	5 курс
21.		Преддипломная практика	21.05.04	6 курс
22.				





**Приложение Г**  
(обязательное)

**Перечень научных специальностей подготовки научных кадров  
высшей кафедры**

<b>п/п</b>	<b>Шифр научной специальности</b>	<b>Наименование научной специальности</b>	<b>Квалификация (степень) выпускника</b>	<b>Форма обучения</b>	<b>Сведения об аттестации</b>
1	08.06.01 (05.23.19)	Техника и технология в строительстве. Экологическая безопасность строительства и городского хозяйства	преподаватель-исследователь	очная	ААА 001562 №1500 от 05.08. 2011 г.
2	21.06.01	Геология, разведка и разработка полезных ископаемых. Геотехнология (подземная, открытая и строительная).	преподаватель-исследователь	очная	ААА 001562 №1500 от 05.08. 2011 г.

## Лист согласования

**Основание для разработки:** приказ №367а от 23.04.2015 г.  
(наименование, дата и номер документа)

	Должность	Подпись	Фамилия, инициалы	Дата
<b>Разработан</b>	Заведующий кафедрой		Н.В. Бакаева	31.08.2015г
<b>Проверен:</b>	Декан ФСА		Е.Г. Пахомова	22.09.2015г
<b>Согласован:</b>	Проректор по учебной работе		О.Г. Локтионова	02.10.2015г
	Начальник ОМК		Е.М. Желиховская	01.10.2015
	Ведущий юрист-консульт		Ю.А. Тарасов	23.09.2015

## Лист ознакомления

С положением о кафедре ознакомлен:

Фамилия, инициалы	Дата ознакомления	Подпись

