

Документ подписан простой электронной подписью

Информация о владельце:

ФИО: Емельянов Сергей Геннадьевич

Должность: ректор

Дата подписания: 26.09.2023 15:59:06

Уникальный программный ключ:

9ba7d3e34c012eba476ffd2d064cf2781953be730df2374d10f5c0ce556bfcc6

МИНОБРНАУКИ РОССИИ

Федеральное государственное бюджетное образовательное
учреждение высшего образования
«Юго-Западный государственный университет»
(ЮЗГУ)

Кафедра архитектуры, градостроительства и графики



УТВЕРЖДАЮ

Проректор по учебной работе

О.Г. Локтионова

« 21 » 09 2023 г.

ПРОЕКТИРОВАНИЕ ИНТЕРЬЕРОВ ЖИЛЫХ И ОБЩЕСТВЕННЫХ ПОМЕЩЕНИЙ

Методические указания по подготовке к практическим
занятиям и организации самостоятельной работы

для студентов направлений подготовки

07.03.01 Архитектура,

07.03.04 Градостроительство

Часть 1

Курск 2023

УДК 72.012

Составители О.В. Будникова, Р.Т. Ибрагимова, М.Е. Кузнецов

Рецензент

Кандидат культурологии, доцент *Т.О. Цурик*

Проектирование интерьеров жилых и общественных помещений: методические указания по подготовке к практическим занятиям и организации самостоятельной работы. Часть 1./ Юго-Зап. гос. ун-т; сост. О.В. Будникова, М.Е. Кузнецов, Р.Т. Ибрагимова. – Курск, 2023. – 62 с. – Библиогр.: с. 55.

Содержат методические указания по подготовке к практическим занятиям по дисциплине «Проектирование интерьеров общественных и жилых помещений». Предлагаются рекомендации по выполнению практических заданий, требования к оформлению, а также рекомендации по исследовательской работе студентов.

Методические указания соответствуют требованиям программы, утвержденной учебно-методическим объединением по направлениям подготовки 07.03.01 Архитектура, 07.03.04. Градостроительство.

Предназначены для студентов направлений подготовки 07.03.01 Архитектура очной и очно-заочной форм обучения.

Текст печатается в авторской редакции

Подписано в печать *21.09*. Формат 60x84 1/16.
Усл. печ. л. 3,6 . Уч.-изд. л. 3,3. Тираж 100 экз. Заказ *884*. Бесплатно.
Юго-Западный государственный университет.
305040, г. Курск, ул. 50 лет Октября, 94.

СОДЕРЖАНИЕ

ВВЕДЕНИЕ.....	4
1. ТЕОРЕТИЧЕСКИЕ АСПЕКТЫ ДИЗАЙН-ПРОЕКТИРОВАНИЯ ИНТЕРЬЕРОВ РАЗЛИЧНОГО НАЗНАЧЕНИЯ.....	6
1.1 Общие положения	6
1.2 Типы дизайн-проектов	9
1.3 Структура дизайн-проекта.....	13
2. ПРАКТИКУМ ПРОЕКТИРОВАНИЯ.....	19
2.1 Практическое занятие 1. Тема «Художественный стиль в интерьере».....	19
2.2 Практическое занятие 2. Тема «Интерьеры жилых зданий и оборудование квартир. Варианты планировки помещений различного назначения»	30
2.3 Практическая работа 3. Тема «Разработка дизайн-проекта интерьера квартиры»	40
2.4 Практическая работа 4. Разработка дизайн-проекта интерьеров загородного дома	53
ЗАКЛЮЧЕНИЕ	54
РЕКОМЕНДАТЕЛЬНЫЙ СПИСОК ЛИТЕРАТУРЫ.....	55
ПРИЛОЖЕНИЕ. Нормативные документы.....	57

ВВЕДЕНИЕ

Изучение дисциплины «Проектирование интерьеров жилых и общественных помещений» представляется необходимым звеном в качественной подготовке архитекторов и градостроителей нового поколения. Настоящий курс направлен на формирование у обучающихся базовых знаний дизайна интерьера на основе научных историко-культурных позиций и современной архитектурной мысли, воспитание и развитие общей культуры обучающегося.

В процессе освоения дисциплины «Проектирование интерьеров жилых и общественных помещений» обучающийся должен овладеть профессиональным понятийным аппаратом и навыками проектирования интерьеров различных назначений; знать основные стили и направления в мировой художественной культуре; выдающиеся памятники архитектуры и интерьеры различных эпох.

В результате освоения курса обучающиеся должны *знать*:

- основы теории и методы архитектурно-дизайнерского проектирования;
- содержание и источники предпроектной информации, методы ее сбора и анализа;
- состав и технику разработки заданий на проектирование интерьеров;
- систему проектной и рабочей документации для дизайна интерьера, её состав, основные требования к ней;
- принципы гармонизации (коррекции) средовой ситуации;

уметь:

- собирать и анализировать исходную информацию и разрабатывать задания на проектирование средовых объектов;
- осуществлять предпроектный анализ и разрабатывать проектные концепции;
- грамотно представлять архитектурно-дизайнерский замысел средствами макетирования, ручной и компьютерной графики;

владеть:

- методами архитектурно-дизайнерского проектирования интерьеров;
- приемами создания и продвижения авторского проектно-художественного замысла, стимулирования проектных инноваций;
- основными приемами макетирования, ручной и компьютерной графики;
- основами коммуникативной деятельности при защите, слушаниях, трансляции знаний, дискуссиях, занятиях.

Целью дизайна интерьера как составляющей архитектуры является содействие повышению качества жизни людей и совершенствованию социокультурных отношений между ними путем формирования гармоничной предметной среды и ее компонентов для удовлетворения всего многообразия их материальных и духовных потребностей. Дизайнерское проектирование предполагает создание формально нового объекта, соединение в нем общественно необходимых качеств, именуемых потребительскими свойствами.

Проектирование в дизайне направлено на изменение исходной проектной ситуации и делится на две части, аналитическую и синтетическую, двигаясь от изучения задания через определение объекта проектной работы к синтезу новой формы, лишенной недостатков, свойственных ее прототипам, изученным на первых этапах работы. Такого рода предпроектный анализ по сути дела является методическим обеспечением дизайнерской деятельности.

1. ТЕОРЕТИЧЕСКИЕ АСПЕКТЫ ДИЗАЙН-ПРОЕКТИРОВАНИЯ ИНТЕРЬЕРОВ РАЗЛИЧНОГО НАЗНАЧЕНИЯ

1.1 Общие положения

Основным видом аудиторной работы студента при изучении дисциплины «Проектирование интерьеров жилых и общественных помещений» является практическое занятие.

Перед началом работы следует изучить основные понятия темы, связанные с ней теоретические и практические проблемы, а также рекомендации для аудиторной и самостоятельной работы.

Наиболее сложные темы в методических указаниях сопровождаются кратким изложением теоретического материала, обеспечивающего минимальный объём знания опорных позиций для практических разработок в сфере проектирования интерьера.

Интерьер (от латинского *interior* – «внутренний») – это внутреннее пространство здания или отдельного помещения с элементами окружающей обстановки. Интерьером также называют художественное и архитектурное оформление комнат или залов, созданное для комфортного проживания человека. Если внутри помещения или здание оформлено на основе проектного решения с учётом назначения и художественной оценки, то говорят об архитектуре интерьера. Чтобы воплотить замысел, нужны знания способов преобразования пространства, умение подбирать наиболее сочетаемые декор и детали.

Выражать пространство помогают геометрические элементы: точка, линия, плоскость, объём. Они придают форму, делят пространство на внутреннее, наружное и определяют его границы. При организации пространства дизайнер учитывает:

- функциональность;
- технологии и материалы;
- эстетическое восприятие;
- стиль.

Интерьер должен соответствовать назначению помещения (например, спальня, гостиная и т.п.), быть удобным для человека и вызывать у него положительные эмоции. Длительность пребывания людей в помещении влияет на отделку и цветовую гамму интерьера основных и вспомогательных помещений: чем больше время пребывания, тем изящнее и спокойнее должны быть цвета. Цвет,

материал, фактура поверхности составных элементов интерьера образуют его композицию.

Составные элементы интерьера:

– строительные конструкции (пол, стены, потолок, колонны, пилястры, ригели, откосы, лестницы, балки и г. д.);

– строительные детали (двери, окна, встроенная мебель и т. д.); декоративные элементы (внутреннее озеленение, облицовка плиткой, резьба по дереву и камню, керамика, витраж, панно, художественная ковка металла и т. д.);

– система естественного и искусственного освещения.

Соответствие элементов интерьера достигается в результате творческого поиска с помощью определенных средств воздействия или средств выразительности – таких, как:

- цвет (влияет на общее впечатление от интерьера, может зрительно уменьшить или увеличить объём помещения, утяжелить или облегчить стены, способен создать определенное настроение человеку);

- свет (система естественного и искусственного освещения должна быть создана не только с учетом зрительного комфорта и оптимальной освещенности, но и в раскрытии эстетических качеств игры света и тени, которая может создать большой эмоциональный эффект);

- пропорции (соотношение частей интерьера между собой, их отношение к человеку);

- композиция (стилевое и гармоническое сочетание и взаимное расположение элементов интерьера в пространстве, выделение главного, исключение второстепенных деталей, соотношение расположения предметов назначению помещения и удобству для человека);

- декоративные элементы интерьера (живопись, керамика, чеканка, художественная ковка металла, скульптура и т. д. подчеркивают или раскрывают характер и на значение всего помещения);

- фактура материала (применение декоративных свойств строительных материалов как элементов интерьера, например, фактура дерева, лицевая каменная кладка, рельефная штукатурка и т. д.).

В правильно решенном интерьере должна быть доминанта (композиционный центр) – главный элемент, который фиксирует на

себе внимание и раскрывает функциональное содержание интерьера.

В любом интерьере для декоративных решений или другого способа создания главного элемента используются поверхности стен без оконных и дверных проёмов, лишённые впадин и выступов.

Функциональная организация пространства (планировка и объёмно-пространственное решение) подчиняется назначению помещения и удобству для людей. Интерьер связан с наружным пространством и насыщен светом, если это не противоречит назначению помещения. Связь помещения с наружным пространством достигается творческим преломлением элементов природного окружения и включением их в интерьер, раскрытием плоскостей стен за счет сплошного остекления «перетеканием» элементов внешнего пространства (растений, камней, микрорельефа и т. д.) в интерьер, устройством внутренних двориков, зимнего сада и т. д.

Декоративное и цветовое решение интерьера учитывает условия освещенности и восприятия, ориентацию здания и т. д.

Стекло и зеркала в интерьере занимают особое место: они способны изменить пространство, раздвинуть стены и перегородки.

Интерьеры условно можно разделить по стилям оформления на три большие группы:

- классические (античный, готика, ренессанс, классицизм, барокко, рококо, бидермайер, ампи́р, арт-деко, модерн);
- этнические (африканский, арабский, японский, китайский, индийский, русский, скандинавский, французский, английский, американский);
- современные (хай-тек, фьюжн, кантри, гранж, минимализм, эклектика, функционализм, поп-арт, лофт, техно, шебби-шик, китч, бохо).

Миссия дизайна – создать атмосферу, гармоничное пространство для людей, где у них запустятся внутренние процессы, которые приведут к положительным состояниям и энергетике¹.

¹ Люди думают, что интерьер – это покрасить стены в красивые цвета. Олег Клодт о дизайне URL.: <https://skillbox.ru/media/design/interview-oleg-klodt/>

1.2 Типы дизайн-проектов

Дизайн-проекты отличаются комплектом необходимой документации и чертежей, в связи с различными задачами, стоящими перед разработчиком интерьера. Это могут быть эскизы, ограничивающиеся вариантами расположения мебели, незначительной перепланировкой или подбором колористических решений. Однако для профессиональных дизайнерских разработок, придающих интерьеру законченный вид и гарантирующих комфорт заказчику, необходимо подготовить целый пакет конструкторско-технологической документации с опорой на ГОСТ²ы в сфере проектирования интерьера.

Стандартный дизайн-проект интерьера – это экономичный, но в тоже время функциональный и информативный дизайн-проект. Помогает систематизировать процесс ремонта и определиться с основным стилем интерьера, дает возможность взглянуть на помещение со стороны, определить, чего не хватает, а что можно дополнить или исправить. Отличительной чертой данного типа проекта является отсутствие привязки к конкретным требованиям – нет четких указаний по стилю, фактуре, колористике и расстановке мебели, всё примерно, все детали располагаются на эскизе для демонстрации общей концепции (рис. 1). В состав стандартного дизайн-проекта входят: эскиз и проект. При составлении эскиза учитываются особенности планировки помещения: количество комнат, освещенность, площадь, частота использования помещений.

Дизайнер помогает определиться с материалами и цветовым решением, подбирает оптимальные варианты мебели, предметов интерьера и их расстановку. Оформление любого помещения – будь то офис или квартира – нуждается в тщательном продумывании деталей, ведь именно они определяют стиль.

Одного эскиза для создания интерьера недостаточно, поэтому требуется разработка проекта, в который входят чертежи, с указанием мест переноса стен или оформления ниш, если они планируются. Требуются технологические расчеты, которые обеспечат быстрое и грамотное воплощение всех дизайнерских

² Перечень Государственных стандартов приводится в Приложении

предложений. Пол, потолок, стены и дверные проемы – все эти пункты ремонтных работ также отражены в проекте.

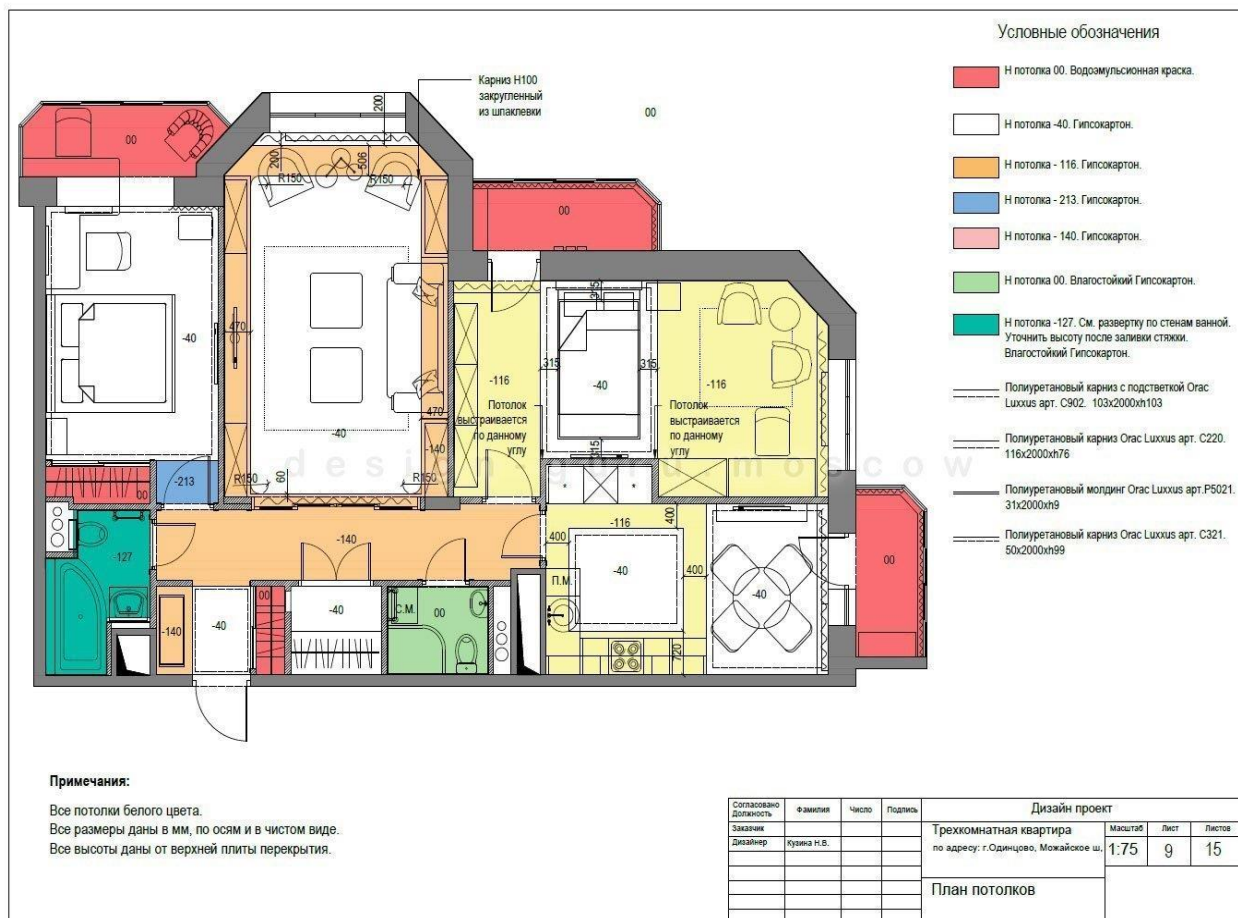


Рисунок 1 – Дизайн-проект трёхкомнатной квартиры³

Наглядный образец поможет рабочей бригаде выполнить ремонтные работы максимально качественно (рис. 2).

³ Состав дизайн-проекта URL: <https://roomester.ru/wp-content/uploads/2018/02/sostav-dizajn-proekta>. Рисунки 1-16.

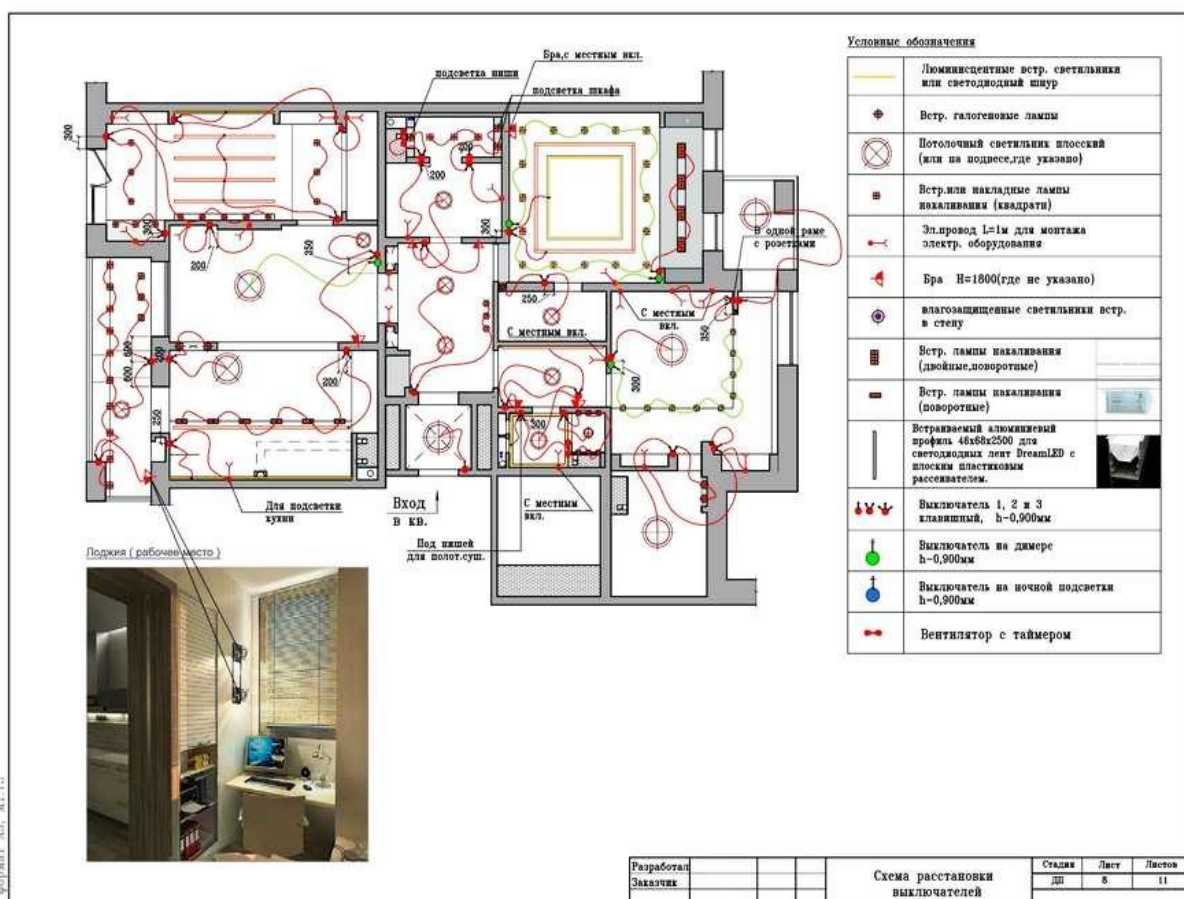


Рисунок 2 – Вариант стандартного дизайн-проекта

Разработка стандартного дизайн-проекта с тщательными расчетами всех деталей и учётом пожеланий заказчика позволит быстро и качественно завершить дизайн интерьера.

Полный дизайн-проект интерьера гарантирует доскональное понимание того, как будет выглядеть квартира или дом после ремонта: мебель, бытовая техника, предметы декора. В проекте указываются марки всех отделочных материалов. В состав пакета документации входят несколько вариантов планировки с подробной детализацией.

Технологичный подход к проектированию обеспечивает максимально точное соответствие предлагаемого результата реальному. План всех поверхностей дает возможность проработать в деталях демонтаж старых материалов, увидеть преобразование помещения подробно на любом этапе. Подробный план размещения осветительных приборов, розеток и прочих электрических разводов, план расстановки всех предметов мебели, сантехнического и прочего оборудования, обязательное указание

размеров каждого помещения до и после ремонтных работ дают полное представление о предстоящей работе.

Наглядность обеспечивает трехмерная визуализация, не оставляющая вопросов к деталям дизайна (рис. 3).



Рисунок 3 – Варианты подачи проекта дизайна интерьера: план, эскиз, визуализация

Световое решение, зонирование, сочетаемость оттенков и текстур – все это можно проверить, скорректировать и быстро изменить.

Значимой частью деятельности дизайнера является осуществление авторского контроля за выполнением проекта.

В большинстве случаев при ремонте или сложной перепланировке требуется постоянное внимание дизайнера. При выполнении работ порой возникают вопросы, решение которых возможно только при участии автора проекта. Разработчик должен контролировать исполнителей и качество работ, сверять расположение всех коммуникаций с планом, помогать при трудностях в выборе материалов. Поэтому использование данного типа дизайн-проекта гарантирует наиболее качественный результат и полное соответствие проекта реально созданному объекту.

1.3 Структура дизайн-проекта

Структура дизайн-проекта включает в себя несколько обязательных документов, каждый из которых тесно связан с предыдущими и не может быть исключен (рис. 4).



Рисунок 4 – Общая структура дизайн-проекта

Рассмотрим каждый их этапов разработки структуры дизайн-проекта.

Изначально, чтобы дизайнер понимал, какой результат хочет получить заказчик, важно в самом начале обговорить все условия и пожелания. В список требований к дизайн-проекту как правило входит детальное описание ремонтируемого помещения, пожелания по цветовой гамме и текстурам материалов. Максимально подробные ответы про предпочтения всех членов семьи обеспечат специалисту лучшее понимание того, каким видит свое жилье клиент.

Составление технического задания (общего списка требований и пожеланий заказчика) – первый этап работы. Техническое задание (ТЗ) с перечнем всех необходимых работ подписывается заказчиком и только после этого, работа над проектом интерьера переходит к следующему этапу.

Именно на этом этапе формируется примерный расчет стоимости ремонта или перепланировки (составляется смета проекта).

Обмерочный план или обмер – значимый документ, отправная точка работы с интерьером. Измеряются стены, высота потолков (обязательно в нескольких точках для выявления кривизны стен и уровня потолка), дверные и оконные проемы. Чтобы грамотно устранить все погрешности при отделке, необходимо их зафиксировать в самом начале.

Основная подготовительная работа приходится на разработку планировочного решения. Дизайнер составляет несколько вариантов планировки и расстановки мебели, количество вариантов может достигать даже до десяти (рис. 5). По достижению договоренности с заказчиком, когда все поправки учтены и предпочтения выполнены, составляется итоговый план предстоящих работ. При разработке плана берутся во внимание не только личные пожелания заказчика, дизайнер также стремится достичь наибольшей эргономичности и функциональности обстановки, при этом соблюдается соответствие СНиП, ГОСТ и ряду других необходимых норм.



Рисунок 5 – Вариант планировки и расстановки мебели с учётом пожеланий заказчика

Мудборд (стилистический коллаж или планшет идей) обеспечивает наглядность концепции проекта для лучшего восприятия. Чтобы помочь клиенту представить будущий интерьер, дизайнер составляет коллаж. Используются иллюстрации, рисунки, каталоги, наиболее похожие на вещи, предлагаемые в реальном проекте. Таким способом может воспользоваться и клиент при объяснении дизайнеру своих требований к идеальному для него интерьеру, подойдет любое изображение: фотографии, личные или скопированные рисунки, вырезки из журналов или каталогов. В дальнейшем эти примеры могут быть использованы в итоговом стилистическом мудборде (рис. 6).



Рисунок 6 – Вариант стилистической подборки интерьера

Планов расстановки мебели может быть несколько. Заказчику необходимо утвердить один, наиболее подходящий для него. Когда заказчик с дизайнером пришли к единому мнению по поводу расстановки мебели и деталей перепланировки, необходимо зафиксировать всю информацию для бригады строителей, которые будут выполнять эти работы. Составляется подробный план включающий:

– детализацию схемы укладки напольного покрытия – плитки, паркета, ламината;

- снос стен и монтаж новых – здесь обязательно указываются все цифры (высота, ширина);
- сооружение ниш (по аналогии с предыдущим пунктом указывается глубина и точное расположение);
- любые многоуровневые сооружения (пол, потолок, утопленная в пол ванная);
- расстановка мебели.

В план пола и потолка входит указание типа покрытия и конструкции. Кроме этого, предоставляется вид в разрезе.

В первую очередь при ремонте необходимо решить, где будут находиться розетки и осветительные приборы (рис. 7). Имея на руках план расстановки мебели, не так сложно составить план расстановки всех электрических приборов, решить, где будут размещены выключатели, бытовая техника, в каких помещениях и по каким границам будет проложен теплый пол (если он необходим). Этот этап важен, неудобно расположенная розетка может существенно снизить степень комфорта.

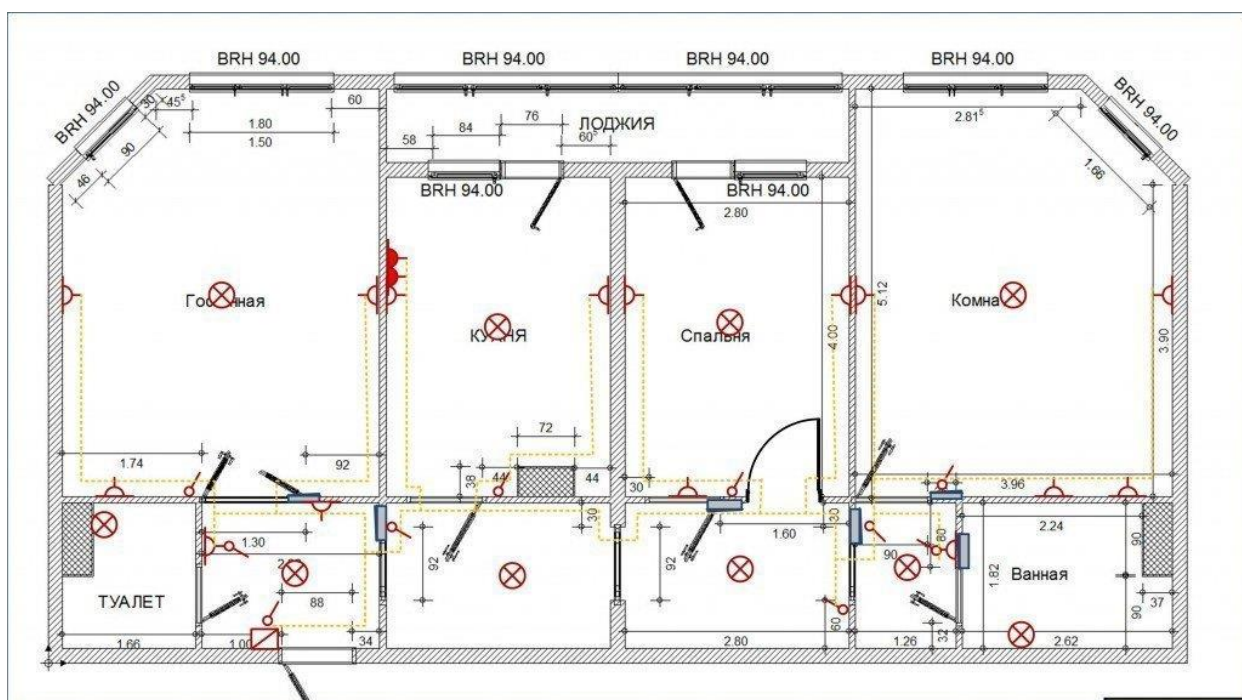


Рисунок 7 – План размещения электроприборов, освещения и розеток

Любые нестандартные конструкции (встроенная мебель, полки и ниши, фигурные дверные проемы и т.д.) необходимо подробно отобразить на отдельных чертежах. Документы обеспечат

наиболее точное выполнение данных составляющих планируемого интерьера.

Решив с заказчиком вопросы строительства и предварительной работы, необходимо приступить к выполнению эскиза. Эскиз, выполненный вручную или в компьютерной программе, даёт возможность получить представление того, каким будет новый интерьер. Выполнение эскиза основывается на предварительно одобренном стилистическом коллаже. На данном этапе проверяется эстетика пространства (рис. 8).



Рисунок 8 – Эскизное решение интерьера спальни

Завершающий этап творческой работы над преобразованием интерьера является визуализация – виртуальное моделирование проектируемого пространства. Преимуществом объемной визуализации является возможность рассмотреть каждую комнату с любого ракурса в мельчайших подробностях. При разработке 3D иллюстраций учитываются все предварительно согласованные чертежи, планы размещения всех предметов и освещения (рис. 9).

По завершению составления дизайн-проекта все материалы, мебель и осветительные приборы заносятся в сводную таблицу, на основании которой составляется конечная смета. У заказчика должен остаться пакет документации, в состав которого входят:

- сводная ведомость по каждому ремонтируемому помещению с подробным перечнем всех отделочных материалов, указанием их артикулов, примерной стоимости, адресов магазинов;

- сводная ведомость по предметам интерьера (мебель, осветительные приборы, предметы декора);
- чертежи (по строительным работам, деталям перепланировки, разводке электричества, поэтапной установке нетиповых сооружений);
- визуализации и эскизы.



Рисунок 9 – Визуализация проектируемого интерьера

Полная перепланировка возможна на уровне не только квартиры или офиса, но и коттеджа, включая элементы ландшафтного дизайна.

Разработка дизайн-проекта учитывает не только требования заказчика, но и акцентирует внимание на законодательной стороне вопроса: многие работы, такие как демонтаж, требуют согласования с контролирующими органами, ведь снос стены не должен ставить под угрозу прочность всей домовой конструкции, то же самое касается любых изменений фасада, а также манипуляций с пространством балкона или лоджии. Разрешение на такие работы получает не дизайнер, а заказчик.

Рекомендуем для проведения некоторых работ приглашать узких специалистов, например, электриков (для разведения

электричества или установки кондиционеров), сантехников (для монтажа санитарно-технического оборудования).

2. ПРАКТИКУМ ПРОЕКТИРОВАНИЯ

2.1 Практическое занятие 1. Тема «Художественный стиль в интерьере. Стили интерьеров» (5 часов)

Цель: формирование у обучающихся базовых знаний взаимосвязи художественных стилей архитектуры и интерьера

Задачи: изучение этапов развития интерьеров; основ теории и методы архитектурно-дизайнерского проектирования; понимание системы проектной и рабочей документации для дизайна интерьера, её состав, основные требования к ней; развивать навыки архитектурно-дизайнерского проектирования интерьеров

Содержание работы:

Теоретическая часть

Дизайн интерьера – это искусство и наука об улучшении интерьера здания для достижения более здоровой и эстетически приятной среды для людей, использующих пространство.

Дизайн интерьера – это сфера деятельности, включающая концептуальное развитие, планирование пространства, инспекции объектов, программирование, исследования, общение с заинтересованными сторонами проекта, управление строительством и выполнение проекта.

Слово «стиль» произошло от древнегреческого *στυλος* – так называлась палочка для письма. То есть стиль – это совокупность образных средств, характерных для внешних признаков того или иного направления в искусстве, в моде, в общественной жизни. Сегодня интерьерные стили можно разделить на три большие группы: исторические, этнические и современные.

Стили интерьера формировались под влиянием обычаев, традиций и даже вероисповедания народов. С развитием технологий менялись не только стили, но и представления людей о красоте и комфорте. Точно определить время зарождения такого направления, как дизайн интерьера, не представляется возможным.

Его история начала формироваться, пожалуй, еще в древности: звериные шкуры и наскальные рисунки на стенах пещер. Шкуры животных несли одновременно несколько функций: защитную (служили одеждой, согревали в холода и украшали поверхность грубых поверхностей пещер), а наскальные рисунки – это не что иное, как желание иметь красивое и уютное жилище (рис. 10).

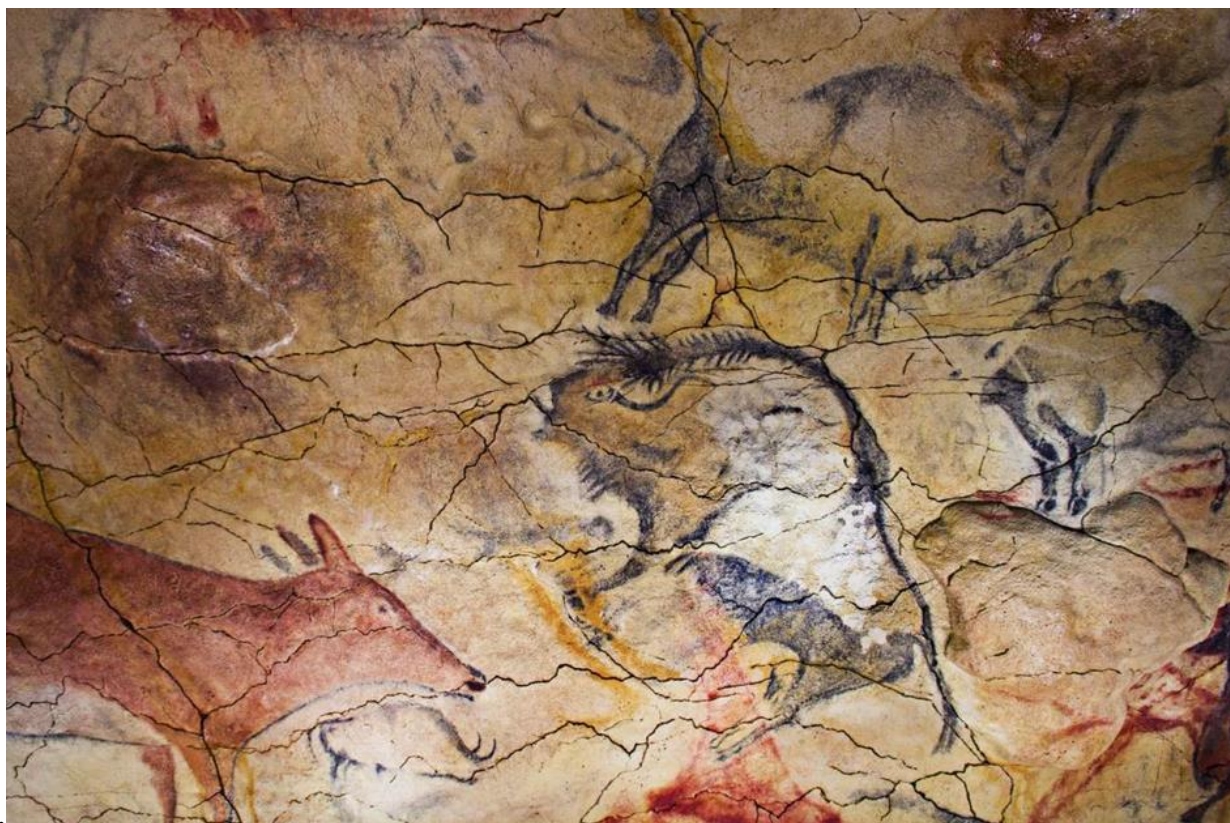


Рисунок 10 – Фрагмент наскальной росписи

Древние философы проводили взаимосвязь и равновесие между эстетичностью и практичностью предметов быта, поэтому многие историки сходятся во мнении, что дизайн начали рассматривать как вид человеческой деятельности именно в античные времена.

Различные государства или даже отдельно взятые регионы формировали свои особенности обустройства жилища. С течением времени культуры заимствовали наиболее интересные черты друг друга. Иногда стили забывались, но потом под воздействием внешних факторов возрождались в первоначальном виде. Вся история дизайна интерьеров повторяет мировую историю развития человечества с характерными чертами времени.

Одно из определений понятия дизайн («design») переводится как рисунок, чертеж. Этим термином можно охарактеризовать и разнообразные виды проектирования, направленные на формирование эстетических и функциональных качеств окружающей среды.

Сегодня дизайн интерьера призван формировать не только эстетически привлекательное, но и комфортное, эргономичное пространство для жизни. Некоторые стили, зародившиеся в древности, не только сохранились до сих пор, но и трансформировались в привлекательные художественные направления современности.

Античный стиль. Классическое исполнение канонов данного стиля можно увидеть в памятниках архитектуры Древней Греции и Древнего Рима. Основной особенностью стилевого оформления в античном стиле является строгая симметрия форм, лаконичное оформление стен и мебели. Данный вид интерьера несет в своей основе строгие геометрические пропорции, все должно подчиняться симметрии, а основной закон интерьера в античном стиле – соотношение большего меньшего и целого, где большая часть относится к целому как малая часть к большему⁴.

Сегодня античный стиль – это лаконичность, абсолютная симметрия форм, природный камень и сдержанная колористика. Именно античность привнесла в наши интерьеры арки, колонны и даже большие комнаты с высокими потолками (рис. 11).

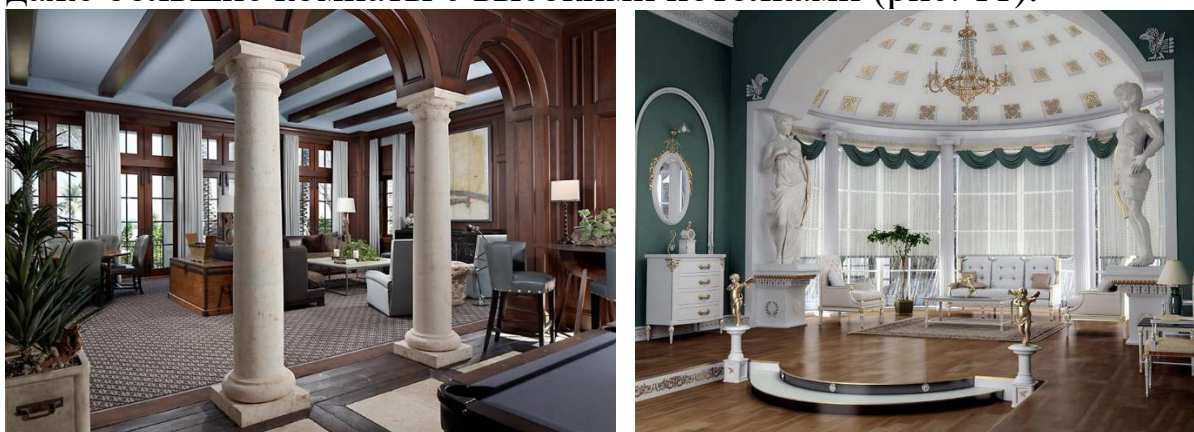


Рисунок 11 – Античный стиль в искусстве интерьера

⁴ История становления и развития дизайна URL.:
<https://www.dizainfoto.ru/interer/istoriya-stanovleniya-i-razvitiya-dizajna-interera.html>
<https://www.dizainfoto.ru/interer/istoriya-stanovleniya-i-razvitiya-dizajna-interera.html>

Готический стиль. В средневековье возникли такие стили в дизайне интерьеров как готический, романский, штауфенский, ранний английский, районан. Основными характеристиками оформления интерьеров в стиле Готики являются такие элементы как: узкие высокие окна, темные тона стен, использование витражей, общая массивная мебель, стилевая строгость и большие пространства.

Стрельчатые окна, витражи, игра света и теней, создающие мистическую атмосферу, становятся сегодня классическими в оформлении интерьеров готического стиля (рис. 12).



Рисунок 12 – Готический стиль в современном интерьере

Колористика готического стиля имеет определённые предпочтения: чёрный, иссиня-чёрный; тёмно-синий; пурпурный; вишнёвый; изумрудный; рубиновый.

Отделочные материалы исключительно натуральные, это металл, камень, дерево.

Чтобы интерьер не создавал гнетущего впечатления, большое внимание уделяется освещению: потолочному, настенному и настольному. Это обязательно большая и массивная люстра, много настенных и настольных источников света. Ну и, конечно, – это большие окна, через которые проникает дневной свет.

Ренессанс. Период возрождения в Европе оказал огромное влияние на искусство интерьера и акцентировал внимание на текстиле: гобелен, шёлк, жаккард в интерьере. Ренессанс – это пышность и роскошь внутреннего убранства жилищ. Статуэтки, изображающие древних античных божеств, колонны, живопись (в основе картин – мотивы античности), роскошная, огромная мебель, которая напоминает своими конструкциями небольшие архитектурные строения – все это интерьеры Возрождения (рис. 13).



Рисунок 13 – Ренессанс в интерьере

Последующие за Ренессансом – Барокко и Рококо, также отличались необычайным богатством и роскошью, при этом сочетая в себе оригинальное, необычное и торжественное. Резная мебель ручной работы, расписанная необычайно красивыми узорами, покрытая позолотой и лаком, дорогие тяжелые занавески, роскошные зеркала в золоченых или бронзовых затейливых рамах, обитые атласом стены, кровати с огромнейшими роскошными балдахинами – все эти декораторские приемы были предназначены для одной цели – подчеркивать высочайший статус хозяев дома (рис. 14).



Рисунок 14 – Интерьер в стиле современного Барокко

Данный стиль интерьера характеризуется использованием следующих составляющих: стены, покрытые тканью, гобеленами, резная мебель, канделябры, мраморные полы и большое количество лепнины.

Ампир подразумевает под собой декорирование жилого пространства колоннами и массивной мебелью. Все эти особенности стиля ампир совмещает с позолотой, общей пышностью и в то же время строгостью форм (рис. 15). Ампир был популярен во времена империи Наполеона Бонапарта. Характерные черты стиля Ампир: монументальность и парадность; обилие

декора; натуральные материалы; соблюдение симметрии; художественная утонченность⁵.



Рисунок 15 – Стиль Ампи́р в современном интерьере

Модерн. Стиль интерьера, зародившийся в конце XIX века, угас спустя три десятилетия, чтобы затем возродиться вновь. Его отличительные черты – округлость и плавность линий, отсутствие симметрии (рис. 16). Принято считать, что данное направление в дизайне интерьера возникло в 1800 году. Основные черты, которыми знаменит стиль модерн: округлость линий, практически полное отсутствие симметрии, большое количество тканей (как на стенах, так и в таких стилистических элементах декора как маленьких подушек, накидок, шторах, мебели).

⁵ История становления и развития дизайна интерьера URL.: <https://www.dizainfoto.ru/interer/istoriya-stanovleniya-i-razvitiya-dizajna-interera.html>



Рисунок 16 – Модерн в искусстве интерьера

Арт-деко собрал в себе черты разных стилей. Его легко узнать по тяжелым зеркалам, плавным формам и изгибам. Стиль допускает одновременное использование антикварной мебели и экзотических материалов, предметов научно-технического прогресса. Зачастую при оформлении интерьера в стиле арт-деко можно увидеть черно-белую напольную плитку, паркет и даже натуральный мрамор.

Минимализм – пришел с Востока – Японии, Китая. В нем, как ни в каком другом стиле чувствуется мудрость восточных философов и необычайный аскетизм. В современной интерпретации стиль минимализм характеризуется небольшим разнообразием красок, скорее это спокойные цвета и оттенки, и полное отсутствие ненужной, лишней мебели, деталей и элементов в интерьере.

В принципе, современный хай-тек можно назвать приемником и продолжателем стиля Минимализм, с характерными чертами, присущими интерьерам конца XX века. В нем преобладает обилие

стекла, хромированные металлические детали, обтекаемые формы, которые всем своим видом напоминают космическую станцию.

Хай-тек – одно из направлений, использующих стилистику современности и делающих акцент на форму, а не на цветовую гамму (рис. 17). С материалами можно и нужно экспериментировать, объединяя в одном интерьере стекло, металл и пластик.



Рисунок 17 – Хай-тек в интерьере

Дизайн интерьеров активно эволюционирует в связи с появлением инновационных материалов и технологий. Он будет продолжать развиваться вместе с человечеством, обретая новые формы и рождая новые профессии.

Практическая часть

1. Изучите теоретические и иллюстративные материалы, структурируйте информацию по стилям интерьеров.
2. Напишите реферат или выполните презентацию на тему работы.
3. Впишите в словарь термины, применяемые в тематике практической работы, подберите к ним иллюстративный ряд.

4. Выполните зарисовки художественных стилей интерьеров. Обратите внимание на текстиль в интерьере.
5. Разработайте проекты оформления оконных и дверных проёмов. Предложите варианты авторского текстиля (батик, гобелен, жаккард и т.д.) для оформления интерьера.

Алгоритм выполнения проекта оформления оконных и дверных проёмов

1. Выбрать тему (определиться со стилем интерьера, задачами работы).
2. Определить состав проекта
3. Разработать планшет идей (мудборд).
4. Выполнить не менее 10-12 фор-эскизов / зарисовок интерьеров и их фрагментов, опираясь на исторические аналоги и источники творчества
5. Проанализировать эскизы, отобрать 2-3 варианта, наиболее отвечающих разрабатываемой теме, стилистике, композиции, деталям
6. На основе отобранных эскизов проработать более детально форму, конструкции и колористику выбранных составляющих интерьеров
7. Наиболее интересные композиции оформления оконных и дверных проёмов в интерьере представить в цвете (2-3 варианта)

Оборудование, инструменты и материалы

Бумага (эскизная, рисовальная для акварели, торшированная соответствующей зернистости, чертежная типа «ватман», полуватманская, для пастельных работ, фактурная в зависимости от концепции) цветная бумага, фотобумага; клей ПВА; ножницы; кнопки; карандаши графитовые; краски: акварель, гуашь, акрил; кисти (белка, колонок, пони, барсук №3 – 12); кисти щетинные (веер, плоские №5-10); флейцы; мастихин; линейка металлическая; ластик; картон, планшет; двусторонний скотч; планшет, принтер.

Требования к отчету

Отчётом практической части работы являются:

– чистовые листы оформления оконных и дверных проёмов в интерьере (*формат А3 или А2*) в цвете. При выполнении завершающего эскизного этапа желательно применять

разнообразные обучающие и контролирующие компьютерные программы, например, CorelDraw, Adobe Photoshop, Illustrator, PowerPoint.

– папка – сопровождающий материал к разрабатываемой теме, расположенный в определённой последовательности (титул практической работы, текстовый вариант концепции, зарисовки источника творчества, планшет идей, фор-эскизы, композиционные поиски и т.д.).

Контрольные вопросы

1. Дайте определения понятиям: «стиль», «художественный стиль», «интерьер».
2. Раскройте понятие «художественный стиль эпохи» через историю искусства интерьера.
3. Почему при решении творческих задач по проектированию применяют эвристические методы? Ответ обоснуйте.
4. Дайте определение понятию «метод аналогии». Приведите примеры аналогичных решений в проектировании интерьера.
5. Какие современные стилистические направления в искусстве интерьера наиболее популярны и почему?
6. Что такое «планшет идей», «мудборд»? Как работать над созданием мудборда?
7. Каковы принципы выбора колористики интерьера?
8. Какие современные направления в искусстве интерьера наиболее популярны и почему?
9. Каковы перспективы развития стилей дизайна интерьера?

Темы рефератов

1. Классификация художественных стилей интерьеров (хронология стилей)
2. Современные стили интерьеров жилых помещений
3. Современные стили интерьеров производственных помещений
4. Тенденции современности в дизайне интерьеров
5. Составляющие интерьера
6. Виды окон. Системы декорирования окон

7. Виды дверей и дверных проёмов. Принципы оформления дверей.
8. Мебель и текстиль в интерьере
9. Декоративно-прикладное искусство в современном интерьере
10. Эволюция стилей в интерьерах (промышленных и жилых помещений).

Практическое занятие 2. Тема «Интерьеры жилых зданий и оборудование квартир. Варианты планировки помещений различного назначения» 10 часов

Цель: развивать навыки планировки интерьеров жилых помещений

Задачи: ознакомиться с основами теории и методики архитектурно-дизайнерского проектирования; понимать принципы работы с проектной и рабочей документацией для дизайна интерьера, определять её состав, основные требования к ней; уметь осуществлять предпроектный анализ и разрабатывать проектные концепции

Теоретическая часть

Интерьер квартиры – это ее организованное и благоустроенное пространство. В организации интерьера решающее значение имеют ее планировка и меблировка. В настоящее время разработаны рекомендации по видеоэкологии жилища, например, приведены в книге В. А. Филина «Видеоэкология».

Оптимизация помещений квартиры с учетом требований видеоэкологии определяется их площадью, габаритами, размещением окон, дверей, отопительных приборов, встроенных шкафов, санитарных приборов, кухонной мойки, плиты и т. д.

К основным средствам благоустройства квартиры относятся правильное оснащение ее мебелью, бытовыми приборами и машинами, отделка и освещение. Необходимые условия комфортабельности жилья – это удобство (целесообразность), уют и красота; нередко самый уютный уголок квартиры – это и самый удобный ее уголок. Квартира должна быть выразительной и законченной в своем архитектурно-планировочном решении,

предметы в ней и отделка должны гармонично сочетаться между собой. Вопросы благоустройства квартиры должны быть продуманы заранее, причем хорошо бы определить, какие вещи необходимы в первую очередь, каковы их размеры, отделка и цвет, как изменить под них отделку и окраску помещений.

Важно, во-первых, правильно организовать внутреннее пространство квартиры с учетом линий движения в ней и размещение спокойных мест; от этого зависит гармоничное протекание жизни в доме.

Установив линии движения от дверей прихожей к дверям спальни, балкона и к окнам, можно получить обособленные, отдельные пространства, в которых целесообразно разместить угол для работы (интерьер кабинета), детский уголок, уголок для отдыха. В этом случае движение в любом помещении будет свободным и сюда можно будет приходить, не стесняя тех, кто ест, занимается или беседует. Правильная организация внутреннего пространства экономит движения, силы и время не только хозяйки, но и других членов семьи.

Во-вторых, необходимо правильно меблировать квартиру. Чем меньше мебели в квартире, тем лучше. Лишняя мебель утомляет, требует ухода, производит угнетающее впечатление. В доме не должно быть ни одного лишнего стула, столика, шкафчика. Современная мебель функциональна, практична, удобна, легка на вид; в современном интерьере целесообразно максимально использовать встроенные книжные и платяные шкафы, что позволяет максимально использовать пространство помещения и красиво оформить стены. Чем больше воздуха в комнатах (желательно чистого), тем лучше. На благоустройство квартиры так же, как и на одежду, есть мода, которая постоянно меняется, но стремление к красоте остается постоянным.

Как известно, цвета делятся на теплые (желтый, оранжевый, красный) и холодные (синий, зеленый, фиолетовый). Теплые тона предпочтительнее в помещениях, где осуществляется активная деятельность человека (гостиная, детская, кабинет, столовая), а холодные тона подходят для помещений, предназначенных для отдыха (спальни, ванны) и еще для хорошо освещенных, нагреваемых солнцем комнат. Цветовая композиция в комнате должна быть гармоничной и хорошо уравновешенной. При этом не обязательно все красить в один цвет (или тщательно подбирать

цвет обоев под цвет мебели). Здесь могут применяться оттенки или даже контрастные цвета, которые подчеркивают основную цветовую гамму (подушка, ваза, книги). Стены в небольших помещениях лучше красить в светлые, мягкие тона, что позволяет расширить комнату. Потолок – это отражающая поверхность – обычно окрашивается в белый цвет. Применение бронзовой краски, особенно в спальне, не рекомендуется: она утомляет глаза.

Остановимся на характеристике различных комнат в квартире. *Прихожая (передняя)* имеет основным предметом вешалку. Если это помещение узкое, в нем удобно применение подвесных вешалок и крючков. Эта комната первой принимает на себя атаку загрязненной улицы, поэтому в ней целесообразно положить коврик (кроме коврика на лестничной площадке). В нижней части вешалки можно установить закрывающиеся объемы (ящики глубиной не более 35 см) для изоляции обуви. Во избежание загрязнения стен прихожей вешалку желательно оборудовать деревянной стенкой. Для мелких вещей (перчаток, щеток, предметов ухода за обувью) желательно иметь отдельный закрывающийся ящик. Для снижения опасности попадания грязи и пыли на кухню и в гостиную отгораживают прихожую дверьми с максимальной герметичностью. Для экономии места в настоящее время применяют раздвижные двери. Они также должны плотно закрываться. В прихожей обычно устанавливается зеркало. Они по возможности должны иметь размер в полный рост человека, с расстоянием от пола не менее 30 см. У зеркала можно разместить полку с туалетными принадлежностями. Еще в прихожей хорошо бы поместить стул, табурет или банкетку. Если позволяет площадь, то в прихожей лучше устанавливать встроенные шкафы и антресоли для хранения редко используемых или сезонных вещей. Для головных уборов желательно иметь полку или ящик. Применение стеклянной двери позволит лучше осветить прихожую и зрительно расширить ее. Настоятельным экологическим требованием является оборудование прихожей плотно закрывающейся обувницей (галошницей) и шкафом для верхней одежды. Сейчас иногда на лестничных площадках на блок квартир ставят общие двери (создается общий тамбур); в этом случае шкаф для обуви лучше размещать в тамбуре.

Гостиная (общая комната) – как правило, самая большая комната в квартире; она используется чаще всего для проведения

досуга, для отдыха, просмотра телевизора, приема гостей. Очень важно ее правильно меблировать и делить на зоны (для еды, отдыха, занятий, детских игр). Зона отдыха должна располагаться в самой тихой части комнаты, вдали от линий движения. Поскольку она используется чаще всего в вечерние часы, то размещение ее вблизи естественного источника света не обязательно. Оборудованием этой зоны служат диваны, кресла, журнальные столы, шкафы для книг. Проход между сиденьями кресел и журнальным столиком рекомендуется делать не менее 30 см. Границу зоны отдыха можно обозначить ковром или торшером. Телевизор должен устанавливаться на стенах или тумбочках на высоте от 30 до 75 см и расстоянии от зрителей до экрана не менее 200 см. Это позволит уменьшить вредное воздействие электростатических полей.

В зоне столовой обычно ставят обеденный стол, сервант, буфет или мебельные секции для посуды, столовых приборов и столового белья. Эту зону лучше расположить ближе к кухне. Место, отведенное за столом одному человеку, должно быть не менее 60 см, расстояние от стены рекомендуют выдерживать не менее 75 см.

В зону для занятий включают рабочий стол, кресло, полки для книг. Свет должен падать на рабочий стол слева.

Если в гостиной есть спальное место, то оно должно быть изолированным и малодоступным, например, в алькове.

Детский уголок в общей комнате желательно отгородить складной ширмой.

При выборе корпусной мебели (в т. ч. мебельных стенок) надо иметь в виду, что если общая комната имеет небольшие размеры, то мебель должна быть высокой; если комната удлиненная, то мебель надо ставить у стены. В части освещения лучше всего зону отдыха и зону столовой разделить собственными источниками света. В общей комнате должно быть оставлено свободное пространство для детских игр и как резерв площади для гостей.

Спальня – это обязательно зона, свободная от внешних воздействий (загрязненного воздуха, запахов, магнитных полей, пыли, вибрации). Дело в том, что человеческий организм подвержен вредному влиянию во сне в большей степени, чем при бодрствовании. Эта комната должна быть теплой и наиболее удаленной от прихожей и кухни. Основная мебель спальни – это

кровати и платяные шкафы. Двухспальную кровать удобно расположить перпендикулярно длинной стене комнаты. Для звукоизоляции спальни целесообразно применять ковры или размещать платяные шкафы у шумной стены. Интерес представляет также применение в спальне встроенной мебели. Расстояние между кроватью и шкафом не должно быть меньше 75 см. В изголовье кровати обычно устанавливают тумбочки для хранения мелких предметов (или туалетные столики). Светильники желательно оборудовать регуляторами напряжения для изменения силы светового потока. Если в доме имеется люксметр, то можно определить уровень освещения: рисовать рекомендуется при 500 лк; вышивать при 400 лк; читать – при 300 лк; готовить, мыть посуду и стирать – при 200 лк. Убранство спальни немыслимо без занавесей и драпировок. Использование одной и той же ткани для драпировки окна и для покрывал придает интерьеру цельность и гармонию. По заверениям видео-экологов в спальне должно быть, как можно меньше агрессивной для глаз среды. Для снижения отрицательного воздействия на человека прямоугольных углов (острых краев дверей, шкафов, рамок картин) экологи рекомендуют применять отражающие геометрические фигуры, имеющие округлую или овальную форму. Для спальни не подходят обои под кирпич, в клеточку или в горошек.

Как правило, в 3-комнатной квартире третья комната бывает детской. Оборудование этой комнаты зависит от возраста ребенка, но в любом случае она должна находиться подальше от кухни и прихожей, вдали от работающего холодильника и, по возможности, от телевизора. Нельзя также напрягать ребенка с его неокрепшей психикой компьютером. Мебель в детской должна быть удобной и соответствовать росту ребенка. Необходимо следить за тем, чтобы он не прижимался грудной клеткой к столу, а локти у него не должны «висеть» при учебе, лепке, рисовании и играх.

Детям надо прививать навыки уборки помещения и ухода за растениями и животными – это важнейший аспект экологического воспитания. На стол для занятий свет должен падать слева. Ребенок не будет сам регулировать силу света, а вот глаза и голова у него будут болеть, если свет или слишком яркий или слишком тусклый. На столе у ребенка хорошо бы расположить подставку для книг под углом наклона к столу 45°.

Рабочая комната (кабинет) оборудуется столом, креслом, книжными шкафами и полками. Столешница у стола должна быть размером 140×70. В правом и левом углах стола лучше всего размещать предметы оргтехники, а также справочную литературу и календарь. Телефон лучше размещать не на столе, а на специальной подставке. Компьютер желательно располагать на специальном столе с выдвижной подставкой для клавиатуры. Кресло удобнее, если оно оборудовано роликами и устройством для изменения высоты сидения. Освещение кабинета не должно быть контрастным, т. е. не должно быть большой разницы между освещением стола и комнаты. Светильник должен иметь по возможности изменяющееся направление светового потока.

Кухня является экологически наиболее опасной комнатой в квартире, т. к. в ней готовят пищу и моют посуду. Над плитой желательно установить вытяжной зонт (вытяжку). Электрическая плита, естественно, менее опасна чем газовая, с точки зрения выделения вредностей (в т. ч. тепловых). Мощным источником загрязнения является мусорное ведро – его надо держать постоянно закрытым (хорошо бы закрывать ведро с помощью педали) и постоянно его опорожнять.

Кухню отличают повышенная температура, высокая влажность, испарения, шум, вибрация и магнитные поля от электрической плиты. Удобное расположение кухонной утвари, позволяет сократить время приготовления пищи и облегчить труд хозяина. Можно рекомендовать такой порядок размещения кухонного оборудования: холодильник – мойка – рабочий шкаф – стол – плита – сервировочный стол. К сожалению, при очень маленьких по размеру кухнях в старых домах этого порядка добиться невозможно, поэтому, например, холодильник размещен в прихожей, на кухне ставят стиральную машину и т. д. Расстояние от стола до противоположной стены не должно быть меньше 110 см.

Кухонную мебель удобно размещать углом или под этим углом разместить светильник. Освещение на кухне не должно утомлять глаз, здесь необходимо учитывать отражающую способность рабочих поверхностей. Отделка кухни должна быть рассчитана на периодическую влажную уборку (лучше применять моющиеся обои, водоэмульсионные краски, плиточные покрытия рабочих поверхностей). Из соображений пожарной безопасности у

плиты следует использовать прочные, теплостойкие материалы (например, керамическую плитку). Стены кухни высотой 2,5– 2,7 м лучше окрашивать на всю высоту помещения. Для пола желательно использовать нескользкие, приглушающие шум материалы.

Древесностружечная мебель на кухне, к сожалению, вредна, так как при высокой температуре и влажности из древесностружечных плит может выделяться и в без того загазованную атмосферу кухни формальдегид. Именно на кухне надо следить за целостностью отделочных материалов, герметизирующих материал мебели. Важно знать расположение кухни относительно стран света: если кухня ориентирована на север, желательно применять теплую гамму цвета (слоновая кость, лимонный), если на юг – холодную (светло-серый, белый в сочетании с синим). Светлый тон зрительно увеличивает размер кухни и лучше распределяет свет, но светлые поверхности слишком сильно отражают свет.

Кухонная мебель должна соответствовать и характеру хозяйственных работ и росту хозяйки. Рекомендуемый уровень стола для женщин среднего роста – 85 см. Глубина настенных шкафов не должна превышать 30 см. Верхняя полка должна иметь высоту не более 190 см. Еще одним источником загрязнения на кухне является ящик для хранения овощей: его следует хорошо закрывать.

Ванная комната также имеет источники загрязнения: отдушины в потолке, слив из ванны и мойки, корзину с грязным бельем, стиральную машину, сантехнические приборы. Атмосферу в ванной отличают высокая температура, повышенная влажность и запахи. За исправностью сантехприборов в ванной, так же, как и на кухне, необходимо следить во избежание протечек воды, шума и вибрации.

Санузел (туалет) с точки зрения экологии является экстремальным помещением в квартире. В туалете расположено вентиляционное окошко, сливной бачок и унитаз. Вентиляционное окошко, естественно, герметизировать нельзя, как это делают некоторые хозяйки, опасаясь соседских тараканов: это не позволит загрязненному воздуху выходить из туалетной комнаты.

Балкон (лоджия) – летние помещения, которые хозяева всегда стремятся сделать зимними, т. е. застеклить их. Это оправдано для средней полосы России (а наша страна в основном – северная), однако окна на балкон следует по возможности держать открытыми

для лучшей вентиляции квартиры и для того, чтобы в помещение почаще впускать солнце, лучи которого убивают микробов и способствуют выработке в организме человека необходимых веществ. На балконе полезно и красиво разводить цветы и овощи. Для отдыха целесообразно применять складывающиеся шезлонги. Мебель на балконе желательно покрывать светлой краской, которая применяется для наружных покрытий. Правила безопасности: балкон не должен быть захламлен пожароопасными предметами, и должны быть приняты меры, чтобы ребенок не перегибался через перила (иногда, встав на стул), для чего в глухих ограждениях на уровне глаз ребенка должны быть проемы, чтобы он мог видеть, что делается внизу. С точки зрения видеозэкологии не очень комфортным и бывают квартиры, расположенные выше 11-го этажа, так как вид однообразных крыш внизу глаз человека «не любит». Экологи совместно с метеорологами считают, что жить на верхних этажах высотных домов также не очень хорошо, поскольку человек живет в атмосфере так называемого «запирающего слоя» с высокой концентрацией «кислых» газов – оксидов азота, серы, углерода.

Дизайн квартиры – это удобное эстетически и экологически выдержанное ее оборудование, и размещение в помещении. Занавеси в квартире применяются самые разнообразные: для оконных проемов гардины, шторы, жалюзи; для изоляции отдельных частей комнаты – раздвижные занавеси. Применение плотных портьер на дверях экологически оправдано: они защищают жителей от шума и лишнего света, а кроме того, маскируют дверной проем и зрительно увеличивают его размеры. В спальне можно закрывать окна занавесками спокойного тона, в детской комнате – с теплыми оттенками (по возможности хлопчатобумажные, легко стирающиеся).

Зеркала бывают навесными, настольными, напольными и шкафными. Их вешают там, где на человека свет падает равномерно, причем верхнюю часть располагают на высоте 170 см (если человек стоит) и 130 см (если он сидит). Размеры зеркал рекомендуется выдерживать 100 × 30 см (во весь рост) и 55 × 30 см (до пояса). Солнечные лучи на зеркало не должны падать: оно от этого тускнеет. Сырости зеркало также боится – на нем могут образовываться пятна.

Практическая часть

1 Изучите теоретические и иллюстративные материалы, структурируйте информацию по планировке помещений и оборудованию квартир. Изучите современные направления дизайна квартир.

2 Впишите в словарь термины, применяемые в тематике практической работы, подберите к ним визуальные ряды.

3 Выполните зарисовки различных интерьеров жилых помещений. Обратите внимание на мебель в интерьере.

4 Разработайте проект планировки квартиры, в соответствии с выбранным стилем. Подберите мебель, текстиль и аксессуары для дизайна помещений различного назначения.

Алгоритм выполнения проекта планировки квартиры

1. Выбрать тему (определившись со стилем интерьера, задачами работы).
2. Определить состав проекта
3. Разработать планшет идей (мудборд).
4. Выполнить ряд зарисовок (скетчей, набросков, эскизов) интерьеров и их фрагментов, опираясь на исторические аналоги и источники творчества.
5. Проанализировать эскизы, отобрать варианты планировок, наиболее отвечающих разрабатываемой теме, стилистике, композиции, деталям.
6. На основе отобранных эскизов проработать более детально форму, конструкции и колористику выбранных составляющих интерьеров.
7. Выполнить визуализацию планировочных решений квартиры и дизайна интерьера жилых помещений.

Оборудование, инструменты и материалы

Бумага (эскизная, рисовальная для акварели, торшированная соответствующей зернистости, чертежная типа «ватман», полуватманская, для пастельных работ, фактурная в зависимости от концепции) цветная бумага, фотобумага; клей ПВА; ножницы; кнопки; карандаши графитовые; краски: акварель, гуашь, акрил; кисти (белка, колонок, пони, барсук №3 – 12); кисти щетинные (веер, плоские №5-10); флейцы; мастихин; линейка металлическая; ластик; картон, планшет; двусторонний скотч; планшет, принтер.

Требования к отчету

Отчётом практической части работы являются:

- дизайн-проект интерьера квартиры (*альбом формата А3*). При выполнении задач проектирования желательно применять разнообразные обучающие и контролирующие компьютерные программы;
- папка – сопровождающий материал к разрабатываемой теме, расположенный в определённой последовательности (титул практической работы, текстовый вариант концепции, зарисовки источника творчества, планшеты идей, фор-эскизы, композиционные поиски, варианты планировочных решений и т.д.).

Контрольные вопросы

1. Дайте определения понятиям: «дизайн», «интерьер», «планировка».
2. Какие виды планировок квартир наиболее применяются на современном этапе развития архитектуры?
3. Приведите примеры стандартных и оригинальных решений проектирования интерьера квартир.
4. Какие современные стилистические направления в искусстве применяются в дизайне интерьера?
5. Что такое «перепланировка»? Как работать над перепланировкой новой квартиры, квартиры «старой» застройки?
6. Каковы принципы выбора колористики и меблировки интерьеров помещений различного назначения?
7. Какие современные материалы и технологии применяются в дизайне интерьера?
8. Каковы перспективы развития дизайна интерьера?

Темы рефератов

1. Архитектурно-художественные приёмы организации и оформления интерьера
2. Арка в архитектуре интерьера и мебели.
3. Классификация орнаментов в проектировании интерьеров
4. Виды планировок жилых помещений.
5. Виды мебели для интерьеров квартир.
6. Назначение комнат в квартире. Виды, размеры, площади.

7. Основные цели и комплекс задач проектирования интерьеров.
8. Основные требования к проекту интерьеров.
9. Нормативные и потребительские требования к интерьерам различного назначения.
10. Состав и планировка помещений.
11. Принципы и приемы функционально-планировочной организации внутреннего пространства.

2.3 Практическая работа 3. Тема «Разработка дизайн-проекта интерьера квартиры» 16 часов.....

Цель: развивать навыки дизайн-проектирования.

Задачи: изучить нормативные документы, необходимые при проектировании интерьеров; разработать концепцию проекта интерьера квартиры; выполнить проект интерьера квартиры в заданном стиле

Содержание работы

Теоретическая часть

Функционально-планировочная организация современных жилых зданий осуществляется на основе модульных сеток, представляющих собой пространственные системы плоскостей, линий и точек, расстояние между которыми принимается равным и кратным основному модулю или одному из его производных.

Модульная система является структурной основой организации любого интерьера. Она помогает согласовать размеры всех частей здания, включая их функционально-планировочные и инженерно-технологические аспекты.

Основной частью модульной системы является модульная решетка, которая имеет несколько типов: простой или модульный, комбинированный, квазимодульный и вырожденный. Простые модульные решетки строятся на основе простой комбинации базовой ячейки, в качестве которой может быть квадрат, треугольник, пятиугольник и т. д. Комбинированные решетки образуются из двух или более простых путем их наложения друг на друга со сдвигом или поворотом. Квазимодульные решетки строятся из закономерной или свободно комбинированных элементов простых решеток.

Модульные решетки создаются из параллельных линий с одинаковым или разным шагом с отсутствием перпендикулярных составляющих. Использование модульной сетки называется модулированием. Модулированию подлежат планировочная структура здания, общая сетка несущих конструктивных элементов, заполнения стен, перегородок и перекрытий, высота этажей и проемов.

Функционально-планировочная организация архитектурных объектов имеет общие принципы. Основным является принцип группировки, благодаря которому выявляются функциональные связи между помещениями в зависимости от потребностей.

Группировка внутренних пространств производится с использованием двух основных приемов: симметричной и асимметричной организации плана. Симметричный план формируется относительно оси симметрии или ядра композиции, а асимметричный – вне композиционного или функционального ядра, когда вспомогательные части располагаются свободно относительно главного помещения.

Сочетание пространств внутри здания сводятся к шести схемам группировки помещений: ячейковой, коридорной, анфиладной, зальной, павильонной и комбинированной.

Ячейковая схема – это самостоятельно функционирующие небольшие пространственные ячейки, имеющие общую коммуникацию, которая связывает их с внешней средой.

Коридорная схема применяется для организации единого функционального процесса, имеющего изолированные части, но связанного общей линейной коммуникацией – коридором.

Анфиладная схема представляет собой ряд помещений, расположенных непосредственно друг за другом и объединенных сквозным проходом.

Зальная схема организует единое пространство, функция которого требует большой нерасчлененной площади, вмещающей массу посетителей.

Павильонная схема построена на распределении помещений или их групп в отдельных объемах – павильонах, связанных лишь композиционно.

Комбинированная схема группировки создается путем сочетания и совместного использования перечисленных выше схем.

Помимо группировки, при функционально-планировочной организации внутреннего пространства, используются дополнительные принципы: 1) функциональной дифференциации помещений, состоящей в выявлении функциональных взаимосвязей между главными и второстепенными помещениями; 2) функционально-технологической целесообразности, которая обусловлена требованием удовлетворения потребностей людей при минимальных затратах на строительство и эксплуатацию здания; 3) гуманизации пространства учитывающий то, что пространство, предназначенное для человека, должно быть построенными по законам красоты, на базе его психологических закономерностей.

В зависимости от того или иного принципа формирования интерьера в проектной практике сложились два основных приема функционально-планировочной организации внутреннего пространства.

Первый, традиционный метод, основан на четком разделении всех помещений на однородные функциональные группы, на выделении ядра композиции и функциональных связей элементов.

Второй прием основан на универсальном и многообразном использовании внутреннего пространства путем создания гибкого пространства, когда функциональные группы формируются на основе расчленения единого пространства трансформируемыми конструкциями. Для упорядочения связей между помещениями применяют функциональное зонирование, которое является действенным приемом планировочной организации зданий и комплексов. Функциональное зонирование осуществляется на основе общей идеи. Различают два вида функционального зонирования: горизонтальное и вертикальное. Горизонтальное зонирование предполагает размещение всех внутренних пространств в горизонтальной плоскости и организацию их разделения или объединения в основном горизонтальными коммуникациями – коридорами, галереями, пешеходными платформами. Вертикальное зонирование требует размещения всех внутренних пространств по уровням или ярусам и связи или разделения их между собой вертикальными коммуникациями – лестницами, лифтами, эскалаторами. Кроме функционального зонирования приемы планировки зависят от величины и сложности структуры здания.

В небольших, простых по структуре и составу помещений зданиях, применяют компактную бескоридорную планировку с вестибюлем в качестве планировочного ядра. В зданиях средних размеров с развитым составом помещений используют смешанные планировочные приемы с использованием известных схем группировки помещений. Крупные по объему здания с большим количеством разнообразных по размерам и формам помещений требуют особых композиционных приемов планировки, обусловленных спецификой функции здания.

Практическая часть

1. Изучите теоретические и иллюстративные материалы, структурируйте информацию по стилям интерьеров.
2. Впишите в словарь термины, применяемые в тематике практической работы, подберите к ним иллюстративный ряд.
3. Выполните зарисовки художественных стилей интерьеров. Обратите внимание на мебель как стилистический акцент в интерьере.
4. Составьте электронный каталог инновационных материалов для интерьера
5. Разработайте проект интерьера квартиры

Алгоритм выполнения проекта

1. Выбрать тему (определиться со стилем интерьера, задачами работы).
2. Определить формат работы, состав проекта. Составьте план выполнения проектных работ.
3. Разработать планшет идей (мудборд).
4. Выполнить не менее 10-12 фор-эскизов / зарисовок интерьеров и их фрагментов, опираясь на исторические аналоги и источники творчества
5. Проанализировать эскизы, отобрать варианты, наиболее отвечающие разрабатываемой теме, стилистике, композиции, деталям.
6. На основе отобранных эскизов проработать более детально форму, конструкции и колористику выбранных составляющих интерьеров.
7. Выполнить дизайн-проект интерьера квартиры

Оборудование, инструменты и материалы

Бумага (эскизная, рисовальная для акварели, торшированная соответствующей зернистости, чертежная типа «ватман», полуватманская, для пастельных работ, фактурная в зависимости от концепции) цветная бумага, фотобумага; клей ПВА; ножницы; кнопки; карандаши графитовые; краски: акварель, гуашь, акрил; кисти (белка, колонок, пони, барсук №3 – 12); кисти щетинные (веер, плоские №5-10); флейцы; мастихин; линейка металлическая; ластик; картон, планшет; двусторонний скотч; планшет, принтер.

Требования к отчету

Отчётом практической части работы являются:

- дизайн-проект интерьера квартиры (*формат*) в цвете;
- электронный каталог оформления стен (виды и образцы: обоев, фактурной штукатурки, росписи, лепнина, декоративно-прикладного искусства, произведений живописи и др.)

Контрольные вопросы

1. Какие виды документации необходимы при выполнении проектирования интерьера?
2. Какие методы проектирования при решении творческих задач применяются в дизайне? Ответ обоснуйте.
3. Какие современные стилистические направления в искусстве интерьера наиболее популярны и почему?
4. Каковы принципы выбора колористики интерьера жилых помещений?
5. Какие нормативные документы необходимы при проектировании интерьеров жилых помещений и почему?

2.4 Практическая работа 4. Разработка дизайн-проекта интерьеров загородного дома

Цель: развивать навыки дизайн-проектирования.

Задачи: изучить нормативные документы, необходимые при проектировании интерьеров загородного дома; разработать концепцию проекта интерьеров загородного дома; выполнить дизайн-проект интерьеров загородного дома

Содержание работы

Теоретическая часть

При оформлении жилых, в первую очередь, учитывают индивидуальные предпочтения заказчика, его привычки, стиль

жизни и личные интересы. К жилым помещениям предъявляются серьезные требования, относящиеся к тому, чтобы они дарили проживающим в них людям ощущение комфорта и умиротворения. Это невозможно без того, чтобы внутренняя обстановка предельно соответствовала представлениям владельцев дома об уюте и оптимальном уровне комфорта. Дизайн жилых интерьеров во многом должен быть своеобразным визуальным портретом человека, живущего в данном загородном доме или квартире. Помимо личных предпочтений заказчика, в проектировании дизайна жилых помещений ключевую роль играет функциональность.

Главная задача дизайнера заключается в том, чтобы наиболее рационально использовать имеющиеся в его распоряжении площади. Для этого, помимо объединения отдельных функций в одном помещении, дизайнер продумывает использование таких элементов интерьера, которые могли бы быть максимально эргономичными и были способны обеспечить рациональное использование небольшого жилого пространства.

Характерные особенности формируются из мелких повторяющихся элементов, более разнообразные, должны соответствовать требованиям, таким как:

- эргономика (разработка формы и оптимального расположения предметов, которые были бы быть максимально удобными для человека при их использовании)
- ориентации по сторонам света;
- зонирование (для разделения пространства по функциональным особенностям);
- освещение (обеспечивает нормальные условия для нахождения человека в помещении);
- цвет (для создания акцентов, формирования стиля);
- инсоляция;
- вентиляция (для обеспечения циркуляции воздуха);
- отопление (для поддержания микроклимата в квартире).

Приоритетные факторы при проектировании: уют, красота, польза, комфорт. В зависимости от функционального назначения помещения, меняется его наполнение предметами мебели, принципы освещения, цветовое решение, подбор материалов.

Рассмотрим несколько современных стилей дизайна интерьера.

Сегодня существует огромное разнообразие стилей, в которых можно выполнить интерьер. Часть из них имеет глубокие корни и насчитывает не одну сотню лет. Другие же сформировались относительно недавно, и все еще набирают популярность. Все они обладают достаточно разными характеристиками, выполняются в различных цветовых гаммах и с помощью разных материалов.

Характеристиками стиля минимализм являются точность, простота и некоторая строгость. В интерьерах – только самое необходимое и простое. Пространство свободное и светлое, цвета – нейтральные, а мебель и элементы декора – выполнены в простых геометрических формах и с плоскими поверхностями. И все это в совокупности создаёт ощущение невесомости. Основными материалами обычно являются сталь, стекло, пластик, керамика, камень или дерево (рис. 18).



Рисунок 18 – Минимализм в интерьере

Стиль лофт зародился в 40-е годы прошлого века в Нью-Йорке. Тогда стало популярным использовать заброшенные мануфактуры в качестве жилья. Отсюда следует главная

отличительная черта лофта – огромные открытые пространства, которые каким-то образом напоминают о своем прошлом. Этими проявлениями могут послужить кирпичные стены, потолочные балки или же оставшиеся трубы, лестницы, остатки вентиляции (рис. 19). Для зонирования этих пространств обычно используют перегородки или передвижные стеллажи. И то, отделять принято только санузел, кухню и спальню. Все остальное место можно украсить мягкими пуфами, большими вазами и самой современной техникой. Окна должны быть большими, потолки – высокими, иначе это будет уже не настоящий лофт.



Рисунок 19 – Стиль лофт в интерьере

Дословно название стиля кантри переводится как «деревенский». При этом в каждой стране он имеет свои особенности, так как является имитацией сельской жизни, которая в каждом регионе отличается. Характеризуют этот стиль повышенная комфортность, простота и практичность. В основном для оформления помещения в стиле кантри используются натуральные материалы и естественные цвета. Обязательно должно быть много различных уютных мелочей – горшочков с цветами, аксессуаров из текстиля.

В стиле контемпорари на первом плане стоит удобство и доступность, поэтому для таких интерьеров обычно используются

предметы массового производства. По большей части этот стиль оформляется за счет мебели, которая должна быть нейтральной. Яркими примерами деталей такого стиля являются раскладные столы, этажерки, кровати-трансформеры, вместительные шкафы и комоды, а также ковры и люстры. Просто и удобно (рис. 20).



Рисунок 20 – Стиль контемпорари в интерьере гостиной

Эко-стиль также появился в конце прошлого века как желание человека наиболее благоразумно распорядиться прогрессивными технологиями, направив их на благо собственного здоровья и окружающей среды. Естественно, что в таком интерьере все должно быть выполнено только из натуральных материалов. При этом в комнате должно быть максимум света и зелени. Оформляют эко жилье в природных однотонных цветах, среди которых зеленый, голубой, белый, песочный, коричневый (рис. 21).

Техно-стиль появился также в 80-е годы XX века, но уже как следствие бурного развития информационных технологий. Как и для хай-тека, техно стилю характерно много металла и пластика. Но тут особое внимание уделяется строгой геометрии пространства и вообще всех предметов, а также освещению. Для такого интерьера привычными являются различные технические детали, в том числе и провода, а мебель сама по себе напоминает оборудование, так как в большинстве случаев выполнена из металлических листов (рис. 22).



Рисунок 21 – Эко-стиль в интерьере



Рисунок 22 – Техностиль

Стиль фьюжн позволяет размещать абсолютно разные вещи, смешивать разные стили, добавлять в интерьер любое количество

декора, экспериментировать с цветовой палитрой (рис. 23). Но главное – во всем знать меру и найти гармонию.



Рисунок 23 – Свободный стиль интерьера

Поп-арт зародился в 50-е годы прошлого века в Англии. Из материалов используется синтетика, пластмасса, бумага и металл – все, из чего делаются одноразовые вещи. Из декора обычно присутствуют фотографии известных личностей огромных размеров, постеры, комиксы. Цвета самые разные, даже неоновые, что должно вызывать психоделический эффект. Характерными техниками являются коллаж и трафарет.

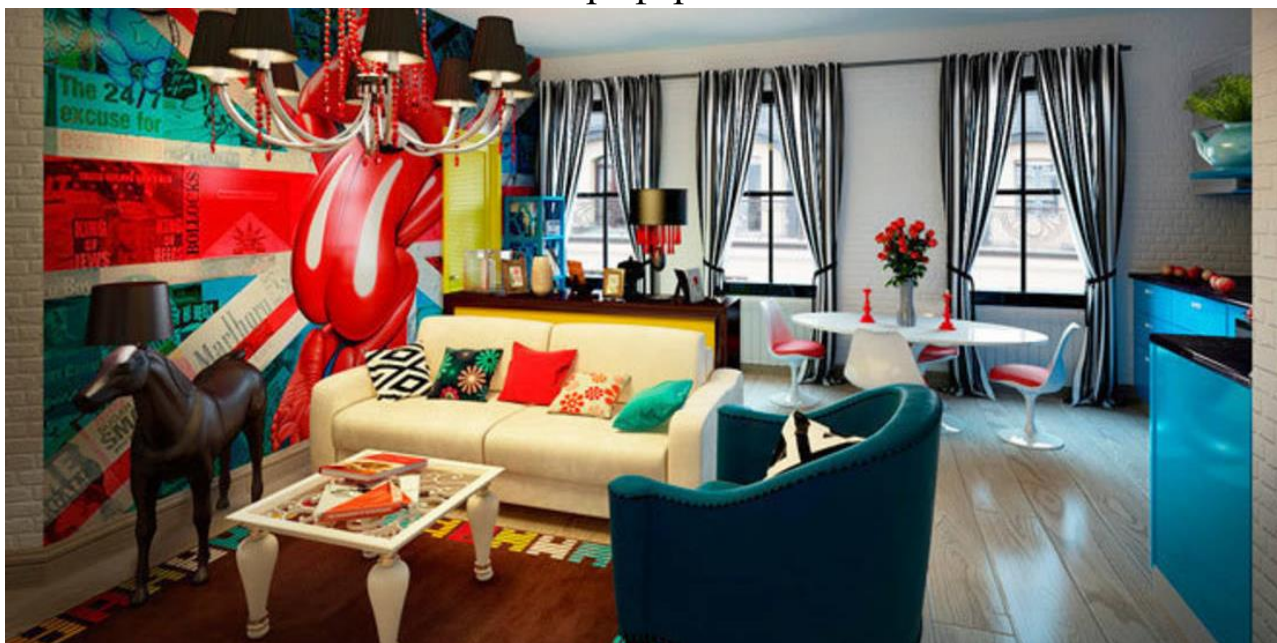


Рисунок 24 – Поп-арт

Китч отличается чрезмерной экстравагантностью, крикливостью и желанием любой ценой обратить на себя внимание (рис. 25). Как правило, это достигается благодаря использованию поддельных предметов роскоши в качестве насмешек над историей и устоявшимися традициями. В таком интерьере можно увидеть дисгармонию цветов, слишком большое количество декора, а также непрофессиональные подделки. Такой интерьер может быть вызван как бедностью, так и слишком большим богатством. В зависимости от этого китч может быть преднамеренным, а может получиться и случайно.

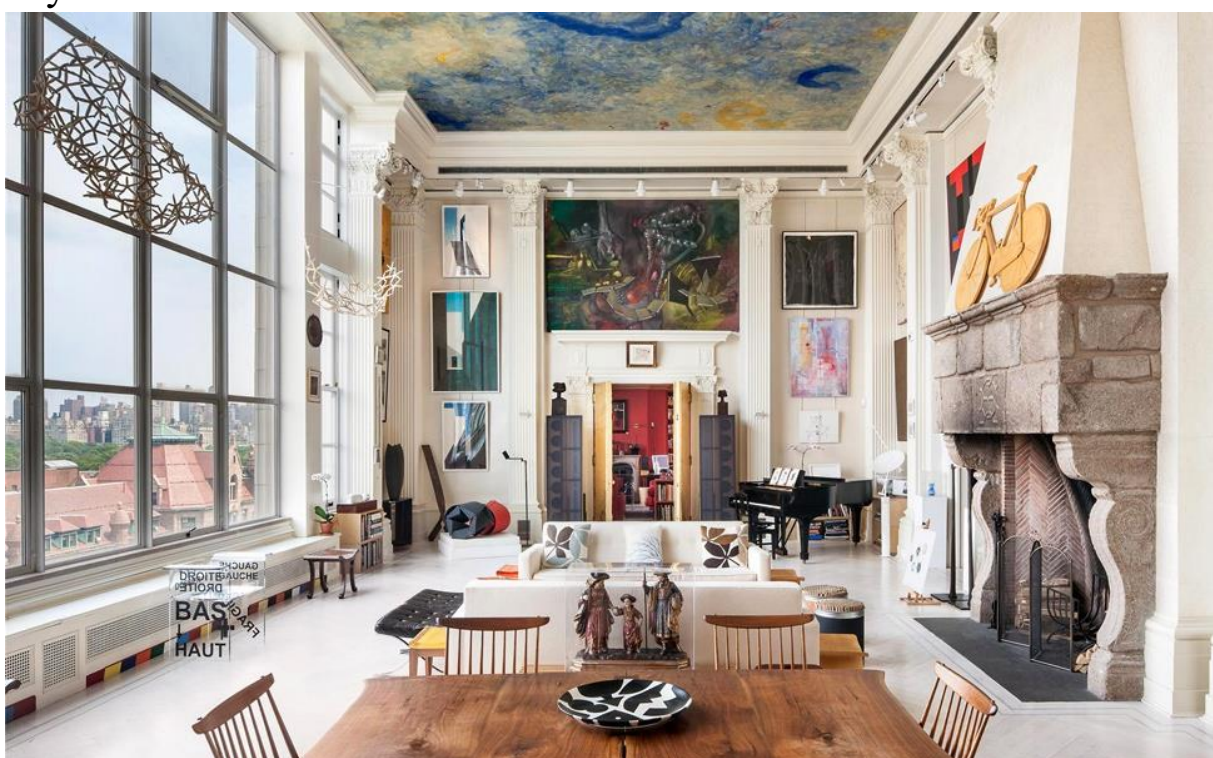


Рисунок 25 – Китч в интерьере

Шеби-шик дословно переводится как «потертый шик/блеск». Появился он в 80-х годах в Великобритании благодаря Рейчл Эшвел, которая самостоятельно приводила старую мебель в порядок и продавала в своем магазине. Этот стиль в некотором роде призван демонстрировать безжалостность времени, поэтому главной его характеристикой является «налет времени». Для такого интерьера используются либо действительно антикварные вещи, либо мебель, состаренная искусственно различными специальными техниками. Цветовая палитра представлена светлыми, пастельными

тонами, которые обычно дополняются легкими цветочными мотивами. В качестве декора прекрасно подходит состаренная лепнина, кружевные салфетки или кованые вещи (рис. 26).



Рисунок 26 – Стилистическое направление шеби-шик

Многообразие современных стилей или точнее стилистических векторов сегодня достаточно объёмное. Все они очень разные, некоторые имеют значительное сходство, некоторые являются просто противоположностями друг другу. Главное в поисках новых стилей найти гармонию, создать, в том числе, и психологический комфорт для человека.

Главная задача, которую выполняет дизайнер – разработка интерьера помещения, соответствующего индивидуальности человека, которому предстоит в нем жить, его привычкам, темпераменту, образу жизни. Ну, и естественно, удовлетворять вкусу и предпочтениям хозяина. При этом основная задача дизайнера, учитывая образ жизни и пожелания хозяина квартиры, сделать так, чтобы в оформлении интерьера прослеживалась общая линия и его отдельные элементы гармонично и естественно сочетались между собой, создавали цельный образ – определенный стиль.

Практическая часть

1. Изучите теоретические и иллюстративные материалы, структурируйте информацию по стилям интерьеров.
2. Впишите в словарь термины, применяемые в тематике практической работы, подберите к ним иллюстративный ряд.
3. Выполните эскизы планировки и интерьеров загородного дома.
4. Разработайте дизайн-проект интерьеров загородного дома в заданном стиле.

Алгоритм выполнения проекта интерьеров загородного дома

1. Выбрать тему (определиться со стилем интерьера, задачами работы).
2. Определить объём и стадии работы
3. Разработать планшет идей (мудборд).
4. Выполнить эскизы интерьеров и их фрагментов, опираясь на исторические аналоги и источники творчества.
5. Проанализировать эскизы, отобрать вариант, наиболее отвечающий разрабатываемой теме, стилистике, композиции, деталям.
6. Выполнить дизайн-проект с учетом нормативных документов
- 7.

Оборудование, инструменты и материалы

Бумага (эскизная, рисовальная для акварели, торшированная соответствующей зернистости, чертежная типа «ватман», полуватманская, для пастельных работ, фактурная в зависимости от концепции) цветная бумага, фотобумага; клей ПВА; ножницы; кнопки; карандаши графитовые; краски: акварель, гуашь, акрил; кисти (белка, колонок, пони, барсук №3 – 12); кисти щетинные (веер, плоские №5-10); флейцы; мастихин; линейка металлическая; ластик; картон, планшет; двусторонний скотч; планшет, принтер.

Требования к отчету

Отчётом практической части работы являются:

– дизайн-проект интерьеров загородного дома (альбом формата А3);

– папка – сопровождающий материал к разрабатываемой теме, расположенный в определённой последовательности (титул практической работы, текстовый вариант концепции, зарисовки источника творчества, планшет идей, фор-эскизы, композиционные поиски и т.д.).

ЗАКЛЮЧЕНИЕ

Дизайнерское творчество – это особый подход к проектированию, который характеризуется комплексностью. Это не только разработка новых вещей, взаимосвязанных в утилитарном плане, но создание психологического комфорта.

В проектировании интерьеров жилых помещений желательно использовать эвристические методы дизайна, способствующие активизации творческой деятельности. Данные методы предполагают проведение предпроектных исследований: изучение эволюции проектируемого объекта, рассмотрение художественных стилей, аналогов и прототипов.

Разработка концепции дизайна интерьера, формирующего художественный образ – значимый этап. Поэтому при выполнении практических работ уделяется внимание креативной составляющей и предоставляется большая степень свободы выбора методов и проектируемых объектов.

Проектируется взаиморасположение вещей и наборов предметов, а их взаимодействие нередко диктует необходимость изменения самого набора вещей, создания новых предметов, т. е. разработке серий, семейств изделий с учетом среды их функционирования и их целостной организации.

В разработку проектов интерьеров жилых помещений закладывается стиль пользования вещами, выражающий характер взаимоотношений человека со своим предметным окружением, т. е. дизайнер предлагает проектирование стилей как долговременных культурных образований.

РЕКОМЕНДАТЕЛЬНЫЙ СПИСОК ЛИТЕРАТУРЫ

1. Элам, Кимберли. Геометрия дизайна. Пропорции и композиция [Текст] : [учебник] / К. Элам. - Санкт-Петербург: Питер, 2014. - 112 с.
2. Мелодинский, Д. Л. Ритм в архитектурной композиции [Текст]: учебное пособие / Д. Л. Мелодинский. - Москва: Либроком, 2014. - 242 с..
3. Смирнова, Л. Э. История и теория дизайна [Электронный ресурс]: учебное пособие / Л. Э. Смирнова. - Красноярск: Сибирский федеральный университет, 2014. - 224 с. Режим доступа – <http://biblioclub.ru/>
4. Будникова О.В. Художественно-графическая композиция (основы дизайнерской графики) [Текст]: учеб. пособие / О.В. Будникова, М.М. Звягинцева; Юго-Зап. гос. ун-т. – Изд. 2-е, перераб. и доп. – Курск, 2017. – 186 с.
5. Будникова О.В. Художественно-графическая композиция (основы дизайнерской графики) [Электронный ресурс]: учеб. пособие / О.В. Будникова, М.М. Звягинцева; Юго-Зап. гос. ун-т. – Изд. 2-е, перераб. и доп. – Курск, 2017. – 186 с.
6. Араухо, И. Архитектурная композиция [Текст] / пер. с исп. - М. : Высшая школа, 1982. - 208 с.
7. Объемно-пространственная композиция [Текст] : учебник / под ред. проф. А. В. Степанова. - 3-е изд., стер. - М.: Архитектура-С, 2011. - 256 с.
8. Кудряшев, К. В. Архитектурная графика [Текст] : учебное пособие / К. В. Кудряшев. - М. : Архитектура-С, 2006. - 312 с.
9. Рочегова, Н. А. Основы архитектурной композиции. Курс виртуального моделирования [Текст] : учебное пособие / Н. А. Рочегова, Е. В. Барчугова.- М.: Академия, 2010. - 320 с.
10. Лукина, И. К. Архитектурная графика и основы композиции [Электронный ресурс] / И. К. Лукина. – Воронеж: Воронежская государственная лесотехническая академия, 2007.-93 с. // Режим доступа – <http://biblioclub.ru/>
11. Панксенов, Г. И. Живопись. Форма. Цвет. Изображение [Текст] : учебное пособие / Г. - 2-е изд., стер. - М.: Академия, 2008. - 144 с.

12. Чинь Франсис, Д. К. Архитектурная графика [Текст] : пер. с англ. / Д. К. Чинь Франсис. - М.: АСТ: Астрель, 2010. - 215 с.

Перспективы специализированных выставок архитектуры
Отраслевые научно-технические журналы в библиотеке университета:

«Архитектура и время»

«Архитектура и строительство Москвы»

«Архитектура и строительство России»

«Архитектура. 100 чудес современной архитектуры»

«Архитектура. Самые знаменитые сооружения мира»

«Архитектурный Вестник»

«Вопросы истории»

Видеоматериалы (фильмы) по тематике курса

Перечень ресурсов информационно-телекоммуникационной сети «Интернет», необходимых для освоения дисциплины

1. Единое окно доступа к образовательным ресурсам
<http://window.edu.ru/library>

2. Единое окно доступа к образовательным ресурсам
<http://www.biblioclub.ru>

3. Электронная библиотека ЮЗГУ

4. <http://ban.ru.ru> - Библиотека Российской Академии наук

ПРИЛОЖЕНИЕ

Нормативные документы

Государственные Стандарты (ГОСТ)

ГОСТ 4.205-79 Система показателей качества продукции. Строительство. Стекло строительное и изделия из стекла и шлакоситалла. Номенклатура показателей

ГОСТ 4.210-79 Система показателей качества продукции. Строительство. Материалы керамические отделочные и облицовочные. Номенклатура показателей

ГОСТ 4.223-83 Изделия паркетные

ГОСТ 12.1.001-89 (1999) ССБТ. Ультразвук. Общие требования безопасности

ГОСТ 12.1.003-83. ССБТ. Шум. Общие требования безопасности

ГОСТ 12.1.005-88. ССБТ. Общие санитарно-гигиенические требования к воздуху рабочей зоны

ГОСТ 12.1.009-76 Система стандартов безопасности труда. Электробезопасность. Термины и определения

ГОСТ 12.2.032-78 Система стандартов безопасности труда. Рабочее место при выполнении работ сидя. Общие эргономические требования

ГОСТ 12.2.033-78 Система стандартов безопасности труда. Рабочее место при выполнении работ стоя. Общие эргономические требования

ГОСТ 12.3.005-75 Система стандартов безопасности труда. Работы окрасочные. Общие требования безопасности

ГОСТ 12.4.059-89 Система стандартов безопасности труда. Строительство. Ограждения предохранительные инвентарные. Общие технические условия

ГОСТ 12.4.077-79 Система стандартов безопасности труда. Ультразвук. Метод измерения звукового давления на рабочих местах

ГОСТ 21.507-81 Система проектной документации для строительства. Интерьеры. Рабочие чертежи

ГОСТ 21.602-79 Система проектной документации для строительства. Отопление, вентиляция и кондиционирование воздуха. Рабочие чертежи

ГОСТ 21.603-80 Система проектной документации для строительства. Связь и сигнализация. Рабочие чертежи

ГОСТ 21.608-84 Система проектной документации для строительства. Внутреннее электрическое освещение. Рабочие чертежи

ГОСТ 21.609-83 Система проектной документации для строительства. Газоснабжение. Внутренние устройства. Рабочие чертежи

ГОСТ 21.614-88 Система проектной документации для строительства. Изображения условные графические электрооборудования и проводок на планах

ГОСТ 111-2001 Стекло листовое. Технические условия

ГОСТ 862.2-85 Изделия паркетные. Паркет мозаичный. Технические условия

ГОСТ 862.3-86 Изделия паркетные. Доски паркетные. Технические условия

ГОСТ 862.4-87 Изделия паркетные. Щиты паркетные. Технические условия

ГОСТ 6141-91 Плитки керамические глазурованные для внутренней облицовки стен. Технические условия

ГОСТ 6266-97 Листы гипсокартонные. Технические условия

ГОСТ 6787-2001 Плитки керамические для полов. Технические условия

ГОСТ 6927-74 Плиты бетонные фасадные. Технические требования

ГОСТ 7251-77 Линолеум поливинилхлоридный на тканой и нетканой подоснове. Технические условия

ГОСТ 7481-78 Стекло армированное листовое. Технические условия

ГОСТ 9480-89 Плиты облицовочные пиленые из природного камня. Технические условия

ГОСТ 17241-71 Материалы и изделия полимерные для покрытия полов. Классификация

ГОСТ 18108-80 Линолеум поливинилхлоридный на теплозвукоизолирующей подоснове. Технические условия

ГОСТ 19111-2001 Изделия погонажные профильные поливинилхлоридные для внутренней отделки. Технические условия

ГОСТ 24940-96 Здания и сооружения. Методы измерения освещенности

ГОСТ 25380-82 (1987) Здания и сооружения. Метод измерения плотности тепловых потоков, проходящих через ограждающие конструкции

ГОСТ 25891-83 Здания и сооружения. Методы определения сопротивления воздухопроницанию ограждающих конструкций

ГОСТ 26824-86 Здания и сооружения. Методы измерения яркости

ГОСТ 27023-86 Ковры сварные из поливинилхлоридного линолеума на теплозвукоизолирующей подоснове. Технические условия

ГОСТ 27346-87 Изделия замочно-скобяные. Термины и определения

ГОСТ 30353-95 Полы. Метод испытания на стойкость к ударным воздействиям

ГОСТ 30494-96 Здания жилые и общественные. Параметры микроклимата в помещениях

Нормы пожарной безопасности (НПБ)

ППБ 01-03 Правила пожарной безопасности в Российской Федерации

НПБ 101-95 Нормы проектирования объектов пожарной охраны

НПБ 103-95 Торговые павильоны и киоски. Противопожарные требования

НПБ 104-03 Системы оповещения и управления эвакуацией людей при пожарах в зданиях и сооружениях

НПБ 105-03 Определение категорий помещений, зданий и наружных установок по взрывопожарной и пожарной опасности

Пособие по применению НПБ 105-95 Определение категорий помещений и зданий по взрывопожарной при рассмотрении проектно-сметной документации

НПБ 110-03 Перечень зданий, сооружений, помещений и оборудования, подлежащих защите автоматическими установками пожаротушения и автоматической пожарной сигнализацией

НПБ 249-97 Светильники. Требования пожарной безопасности. Методы испытаний

Строительные нормы (СН)

СН 174-75 Инструкция по проектированию электроснабжения промышленных предприятий

СН 181-70 Указания по проектированию цветовой отделки интерьеров производственных зданий промышленных предприятий

СН 227-82 Инструкция по типовому проектированию

СН 256-77 Нормы расхода материалов и изделий на 1 млн.руб. сметной стоимости строительно-монтажных работ на строительство объектов здравоохранения, просвещения, культуры и спорта

СН 283-64 Временные нормы продолжительности проектирования

СН 357-77 Инструкция по проектированию силового и осветительного электрооборудования промышленных предприятий

СН 364-67 Указания по проектированию предприятий (объектов) сооружаемых на базе комплектного импортного оборудования

СН 423-71 (с изм. 1979) Инструкция по определению экономической эффективности капитальных вложений в строительстве

СН 428-74 Указания по проектированию, монтажу и эксплуатации конструкций из профильного стекла

СН 436-72 Примерные нормы выхода материалов, получаемых от разборки зданий при их сносе

СН 441-72 Указания по проектированию ограждений площадок и участков предприятий зданий и сооружений

СН 496-77 Временная инструкция по проектированию сооружений для очистки поверхностных сточных вод

СН 497-77 Временная инструкция по проектированию, монтажу и эксплуатации воздухоопорных пневматических сооружений

СН 509-78 Инструкция по определению экономической эффективности использования в строительстве новой техники, изобретений и рационализаторских предложений

СН 512-78 Инструкция по проектированию зданий и помещений для электронно-вычислительных машин

СН 515-79 Инструкция по проектированию зданий и сооружений, приспособляемых под лечебные сооружения

СН 528-80 Перечень единиц физических величин, подлежащих применению в строительстве

СН 531-80 Инструкция о составе порядке разработки и утверждения схем теплоснабжения населенных пунктов с суммарной тепловой нагрузкой до 116 Мвт (100 Гкал-ч)

СН 541-82 Инструкция по проектированию наружного освещения городов, поселков и сельских населенных пунктов

СН 2.2.42.1.8.562-96 Шум на рабочих местах, в помещениях жилых, общественных зданий и на территории жилой застройки.

Санитарные нормы и правила (СанПиН)

СанПиН 2.2.4 2.1.8.055-96 Электромагнитные излучения радиочастотного диапазона

СанПиН 2.1.2.1002-00 Санитарно-эпидемиологические требования к жилым зданиям и помещениям

СанПиН 2.2.4.0-95 Гигиенические требования при работе в условиях воздействия постоянных магнитных полей

СанПиН 2.2.4.2.1.8.582-96 Гигиенические требования при работах с источниками воздушного и контактного ультразвука промышленного, медицинского и бытового назначения

СанПиН 2.3.5.021-94 Санитарные правила для предприятий продовольственной торговли

СанПиН 2.2.2.542-96 Гигиенические требования к видеодисплейным терминалам, персональным электронно-вычислительным машинам и организации работ

СанПиН 2.1.2.1199-03 Парикмахерские. Санитарно-эпидемиологические требования к устройству, оборудованию и содержанию (утв. Главным государственным санитарным врачом РФ 5 марта 2003 г.)

СанПиН 2.2.4.1294-03 Гигиенические требования к аэроионному составу воздуха производственных и общественных помещений (утв. Главным государственным санитарным врачом РФ 18 апреля 2003 г.)

СанПиН 2.2.4.1329-03 Гигиена труда. Физические факторы производственной среды. Требования по защите персонала от воздействия импульсных электромагнитных полей

Санитарные нормы допустимой громкости звучания звуковоспроизводящих и звукоусилительных устройств в закрытых помещениях и на открытых площадках

СанПиН 2.2.4.548-96 Физические факторы производственной среды. Гигиенические требования к микроклимату производственных помещений

Строительные нормы и правила (СНиП)

СНиП 2.03.13-88 Полы

СНиП 3.04.01-87 Изоляционные и отделочные покрытия

СНиП 11-01-95 Инструкция о порядке разработки согласования утверждения и составе проектной документации на строительство предприятий зданий и сооружений (взамен СНиП 1.02.01-85)

СНиП 21-01-97 (1999) Пожарная безопасность зданий и сооружений

СНиП 21-02-99 Стоянки автомобилей

СНиП 23-01-99 Строительная климатология (взамен СНиП 2.01.01-82)

СНиП 35-01-2001 Доступность зданий и сооружений для маломобильных групп населения

СНиП 41-01-2003 Отопление, вентиляция и кондиционирование

СНиП 2.09.04-87 Административные и бытовые здания

СНиП 23-05-95 Естественное и искусственное освещение

СНиП 31-05-2003 Общественные здания административного назначения

СНиП 31-06-2009 Общественные здания и сооружения

СНиП 31-03-2001 Производственные здания

СНиП 31-04-2001 Складские здания

МДС 31-1.98 Рекомендации по проектированию полов (в развитие СНиП 2.03.13-88 «Полы»)