

Документ подписан простой электронной подписью

Информация о владельце:

ФИО: Емельянов Сергей Геннадьевич

Должность: ректор

Дата подписания: 20.01.2022 11:44:14

Уникальный программный ключ:

9ba7d3e34c012eba4761fd2d0040c2781953be750df2574d16f340ce536f01c6

## МИНОБРНАУКИ РОССИИ

Федеральное государственное бюджетное образовательное  
учреждение высшего образования  
«Юго-Западный государственный университет»  
(ЮЗГУ)

Кафедра экономики, управления и политики



### Управление запасами

Методические рекомендации для самостоятельной работы  
студентов очной (заочной) формы обучения направления  
подготовки 38.03.03 Управление персоналом,  
Направление подготовки «Управление персоналом организации»

Курск 2017

УДК 331

Составитель С.А. Тиньков

Рецензент

Доктор экономических наук, профессор *М.В. Шатохин*

**Управление запасами:** методические рекомендации для самостоятельной работы студентов очной (заочной) формы обучения направления 38.03.03 «Управление персоналом» направление подготовки «Управление персоналом организации». Юго-Зап. гос. ун-т; сост.: С.А. Тиньков Курск, 2017. - 37с.

Методические рекомендации раскрывают содержание дисциплины «Управление запасами», включают материалы, необходимые для самостоятельной подготовки к практическим занятиям (отдельные задания и примеры их выполнения, тестовые материалы, задачи для самостоятельного решения) и самостоятельного изучения дисциплины. Рекомендации призваны закрепить теоретические знания, полученные на лекционных занятиях и сформировать у студентов навыки самостоятельного экономического мышления в области управления производством.

Предназначены для студентов, обучающихся по направлению 38.03.01 «Экономика» (направление подготовки «Экономика предприятий и организаций»).

Текст печатается в авторской редакции

Подписано в печать 5.04.2017. Формат 60x84 1/16.

Усл.печ. л. 2,1. Уч.-изд. л. 2,0. Тираж 100 экз. Заказ 548. Бесплатно.

Юго-Западный государственный университет  
305040, г. Курск, ул. 50 Октября, 94

## СОДЕРЖАНИЕ

<b>1. ОБЩИЕ ПОЛОЖЕНИЯ.....</b>	<b>4</b>
<b>2. СОДЕРЖАНИЕ ДИСЦИПЛИНЫ, СТРУКТУРИРОВАННОЕ ПО ТЕМАМ.....</b>	<b>6</b>
<b>3. ЛАБОРАТОРНЫЕ И (ИЛИ) ПРАКТИЧЕСКИЕ ЗАНЯТИЯ.....</b>	<b>12</b>
<b>4. ТЕСТОВЫЕ ЗАДАНИЯ ДЛЯ САМОКОНТРОЛЯ.....</b>	<b>14</b>
<b>5. ЗАДАНИЯ ДЛЯ САМОСТОЯТЕЛЬНОГО РЕШЕНИЯ.....</b>	<b>23</b>
<b>6. ВОПРОСЫ ДЛЯ СОБЕСЕДОВАНИЯ.....</b>	<b>29</b>
<b>7. ПЕРЕЧЕНЬ ТЕМ РЕФЕРАТОВ.....</b>	<b>30</b>
<b>8. МЕТОДИЧЕСКИЕ МАТЕРИАЛЫ, ОПРЕДЕЛЯЮЩИЕ ПРОЦЕДУРЫ ОЦЕНИВАНИЯ ЗНАНИЙ, УМЕНИЙ, НАВЫКОВ.....</b>	<b>32</b>
<b>9. ПЕРЕЧЕНЬ ОСНОВНОЙ И ДОПОЛНИТЕЛЬНОЙ УЧЕБНОЙ ЛИТЕРАТУРЫ.....</b>	<b>34</b>
<b>10. ПЕРЕЧЕНЬ РЕСУРСОВ ИНФОРМАЦИОННО-ТЕЛЕКОММУНИКАЦИОННОЙ СЕТИ «ИНТЕРНЕТ», НЕОБХОДИМЫХ ДЛЯ ОСВОЕНИЯ ДИСЦИПЛИНЫ.....</b>	<b>36</b>
<b>11. МЕТОДИЧЕСКИЕ УКАЗАНИЯ ДЛЯ ОБУЧАЮЩИХСЯ ПО ОСВОЕНИЮ ДИСЦИПЛИНЫ.....</b>	<b>36</b>

## 1. Общие положения

Управление запасами является одной из профилирующих дисциплин в системе подготовки бакалавров по направлению 38.03.03 «Управление персоналом» направление подготовки «Управление персоналом организации»

### 1.1 Цель дисциплины

Целями освоения дисциплины «Управление запасами» является изучение современных подходов к теории и практике логистической деятельности, добиться всестороннего и глубокого понимания студентами сущности природы и методологии логистического познания предприятий, как сложных систем, и научиться их использовать для оптимизации потоковых процессов, происходящих в этих системах, всего спектра логистических взаимодействий, как определяющего фактора повышения эффективности функционирования организации (фирмы, региона)..

### 1.2. Задачи дисциплины

- изучение понятийного аппарата логистики;
- изучение принципов и методов логистического познания предприятий как сложных искусственных систем;
- рассмотрение практического применения теории и методологии логистики на предприятиях.

### 1.3 Перечень планируемых результатов обучения по дисциплине, соотнесенных с планируемыми результатами освоения образовательной программы

Изучив дисциплину «Управление запасами», студент должен:

**знать:** теоретические и методологические основы современной логистики; основные термины, понятие, определение логистики; функциональные области логистики; базисные концепции, методы и технологии в логистике; прикладные навыки в области форм и методов управления потоками предприятия в современных условиях хозяйствования.

**уметь:** выявлять недостатки современной теории и практики управления потоковыми процессами предприятия; исследовать процессы, происходящие в логистике; исследовать логистические каналы, цепи и операции в логистике; анализировать логистические системы и подсистемы; применять различные методы оценки логистических затрат; самостоятельно использовать теоретические знания в процессе последующего обучения в соответствии с учебными планами подготовки бакалавров.

**владеть:** методами оценки эффективности логистических потоков; навыками самостоятельного овладения новыми знаниями по теории и

практике управления потоками; культурой мышления, способностью к обобщению, анализу, восприятию информации, постановке цели и выбору путей её достижения; методами планирования, анализа логистических затрат и использовать теоретические знания на практике..

У обучающихся формируются следующие **компетенции**:

ОК-3- способностью использовать основы экономических знаний в различных сферах деятельности

ОК-7- способностью к самоорганизации и самообразованию

ОПК-5- способностью анализировать результаты исследований в контексте целей и задач своей организации

ОПК-6- владением культурой мышления, способностью к восприятию, обобщению и экономическому анализу информации, постановке цели и выбору путей ее достижения; способностью отстаивать свою точку зрения, не разрушая отношения

ОПК-7- готовностью к кооперации с коллегами, к работе на общий результат, а также владением навыками организации и координации взаимодействия между людьми, контроля и оценки эффективности деятельности других

ОПК-8-способностью использовать нормативные правовые акты в своей профессиональной деятельности, анализировать социально-экономические проблемы и процессы в организации, находить организационно-управленческие и экономические решения, разрабатывать алгоритмы их реализации и готовностью нести ответственность за их результаты

ОПК-10-способностью решать стандартные задачи профессиональной деятельности на основе информационной и библиографической культуры с применением информационно-коммуникационных технологий и с учетом основных требований информационной безопасности

ПК-5-знанием основ научной организации и нормирования труда, владением навыками проведения анализа работ и анализа рабочих мест, оптимизации норм обслуживания и численности, способностью эффективно организовывать групповую работу на основе знания процессов групповой динамики и принципов формирования команды и умение применять их на практике

ПК-12-знанием основ разработки и внедрения кадровой и управленческой документации, оптимизации документооборота и схем функциональных взаимосвязей между подразделениями, основ разработки и внедрения процедур регулирования трудовых отношений и сопровождающей документации

ПК-14-владением навыками анализа экономических показателей деятельности организации и показателей по труду (в том числе производительности труда), а также навыками разработки и экономического обоснования мероприятий по их улучшению и умением применять их на практике

ПК-15-владением навыками сбора информации для анализа внутренних и внешних факторов, влияющих на эффективность деятельности персонала организации, умением рассчитывать численность и профессиональный состав персонала в соответствии со стратегическими планами организации

## 2.Содержание дисциплины, структурированное по темам

### 2.1 Содержание дисциплины

Таблица 2.1.1 – Содержание дисциплины, структурированное по темам (разделам)

№ п/п	Раздел (тема) дисциплины	Содержание
1	2	3
1	Введение в логистику. Этапы развития логистики	Объект изучения логистики. Производственно-коммерческий цикл. Рынок продавца. Рынок покупателя. Логистический подход. Цель логистического подхода. Новизна логистического подхода. Расходы на логистику. Причины появления логистики как экономической науки. Этапы развития теории и практики логистики. Логистическая интеграция. Общая схема материального и информационного потоков.
2	Логистика: понятие, предмет, цель, задачи, содержание.	Определение логистики. Предмет изучения. Цель логистики. Функциональные области логистики. Запасы. Транспортировка продукции. Складирование. Складская обработка. Информация. Кадры. Обслуживающее производство. Концепция логистики. Функции логистики.
3	Логистические системы. Системный подход в логистике	Понятие системы. Свойства системы. Целостность. Делимость. Связи. Организация. Интегративные качества. Отличительные признаки логистической системы. Граница логистической системы. Виды логистических систем. Макрологистическая и микрологистическая системы. Системный подход. Принципы системного подхода. Последовательность формирования системы. Организация материального потока.
4	Методологический аппарат логистики.	Метод системного анализа. Методы теории исследования операций. Прогностика. Методы моделирования. Модель. Логистическая модель. Цель моделирования. Классификация моделей. Изоморфные модели. Гомоморфные модели. Абстрактные модели. Материальные модели. Математические модели. Символические модели. Аналитические модели. Имитационные модели. Языковые модели. Знаковые модели. Макеты. Технологические планировки. Схемы грузопотоков. Этапы моделирования.
5	Организация управления материалами и распределением в логистике.	Материальный поток. Схемы продвижения материалопотока. Каналы распределения продукции. Посредники. Селективное распределение. Интенсивное распределение. Физическое распределение. Заказ. Схема обработки заказа. Контроль эффективности распределения. Стратегический контроль системы. Организационные

		структуры предприятия. Службы управления логистикой.
6	Стратегия и планирование в логистике.	Разработка стратегии. Этапы разработки стратегии. Изменение рыночных потребностей. Принцип Парето. Размер запасов. Гибкость производственной системы. Логистические показатели поставщиков. Производственная мощность. Системы распределения. Подъемно-транспортные работы. Виды транспорта. Контрольные системы. Общий хозяйственный план. Оценка предложения продвижения материального потока. Критерии оценки. Метод окупаемости. Метод среднего уровня отдачи. Метод дисконтирования средств. Прогнозирование материального потока. Показатели функциональных областей логистической системы.
7	Производственная логистика.	Сущность производственной логистики. Виды производства. Материальное производство. Нематериальное производство. Задачи производственной логистики. Материальные блага. Материальные услуги. Внутрипроизводственные логистические системы. Макро-уровень. Микро-уровень. Гибкость логистических систем. Варианты управления материальными потоками в рамках внутрипроизводственных логистических систем. "Толкающая" система. "Тянущая" система. Эффективность логистического подхода к управлению материальным потоком на предприятии
8	Транспортная логистика.	Сущность транспортной логистики. Задачи. Предмет. Основные группы транспорта. Виды транспорта. Железнодорожный транспорт. Морской транспорт. Речной транспорт. Автомобильный транспорт. Трубопроводный транспорт. Воздушный транспорт. Выбор вида транспортного средства. Время доставки. Частота отправок груза. Надежность. Стоимость перевозки. Транспортные тарифы. Общие тарифы. Исключительные тарифы. Льготные тарифы. Местные тарифы. Материально-техническая база транспорта. Возможная методика оценки состояния транспортной системы (на примере региона).
9	Управление запасами в логистике.	Запасы. Назначение запасов. Виды запасов. Буферный запас. Производственные запасы. Запасы готовой продукции. Запасы для компенсации задержек. Запасы для удовлетворения ожидаемого спроса. Гарантийный запас. Издержки как критерий оптимизации запасов. Издержки по содержанию запаса. Издержки по закупкам. Системы управления запасами. Фиксированный размер запаса. Фиксированный интервал времени между запасами. Точка заказа. Размер заказа. Уровень запаса. Период повторения заказа. Максимальный запас. Точка запаса. периодичность заказа. Цикл изменения запасов.
10	Распределительная логистика.	Сущность распределительной логистики. Задачи распределения. Потребление материального потока. Источники материального потока. Потребители материального потока. Производственное и

		непроизводственное потребление. Логистический канал. Логистическая цепь. форма товародвижения. Распределительный центр. Выбор оптимального варианта размещения распределительного центра. Этапы выбора. Критерии выбора.
11	Система складирования и складской переработки продукции в логистической системе.	Склады. Виды складов. Возможная номенклатура складов. Функции складов. Эшелонное движение продукции. Входной, выходной, внутренний материальные потоки. Складские операции. Разгрузка. Хранение. Отборка. Статистические и динамические склады. Грузовая единица.
12	Политика цен в логистической системе.	Ценовые стратегии. Целевые рынки. Рынок продавца. Рынок покупателя. Сегментирование рынка. Типы рынков. Модели рынков. Чистая конкуренция. Монополия. Олигополия. Чистая монополия. Характерные черты рынков. Число фирм. Тип продукции. Контроль над ценой. Условия вступления в отрасль. Неценовая конкуренция. Формирование цены. Равновесие на рынке материалопотока. Функции спроса и предложения. Ценообразование на различных типах рынков.
13	Логистические информационные системы.	Информация. Информационный поток. Виды информационных потоков. Показатели информационного потока. Источники возникновения потока. Направление движения потока. Скорость потока. Интенсивность потока. Управление информационным потоком. Информационная система. Уровни иерархии использования логистической информационной системы. Элементы информационной системы. Связь с окружением. Виды логистических информационных систем. Плановые системы. Диспозитивные системы. Исполнительные системы. Принципы построения информационной системы. Вертикальная интеграция. Горизонтальная интеграция. Управление информационной системой с обратной связью. Информационные технологии в логистике.
14	Сервис в логистике	Понятие логистического сервиса. Виды работ логистического обслуживания. Предпродажные работы. Послепродажный сервис. Формирование системы логистического сервиса. Уровень логистического обслуживания.

Таблица 2.1.2 – Содержание дисциплины и ее методическое обеспечение



№	Раздел (тема) дисциплины	Виды деятельности			Учебно-методические материалы	Формы текущего контроля успеваемости (по неделям семестра))	Компетенции
		лек., час	№ лаб.	№ пр.			
1	2	3	4	5	6	7	8
1	Введение в логистику. Этапы развития логистики	2		1	У-1 У- 2	1 - С, КО	ОК-3 ОК-7 ОПК-5 ОПК-6 ОПК-7 ОПК-8 ОПК-10 ПК-5 ПК-12 ПК-14 ПК-15
2	Логистика: понятие, предмет, цель, задачи, содержание.	2		2	У-1 У- 4 У-6	1 - С, Р	ОК-3 ОК-7 ОПК-5 ОПК-6 ОПК-7 ОПК-8 ОПК-10 ПК-5 ПК-12 ПК-14 ПК-15
3	Логистические системы. Системный подход в логистике	2		3	У-1 У- 3 У-5 МУ-1	2- КО, Р	ОК-3 ОК-7 ОПК-5 ОПК-6 ОПК-7 ОПК-8 ОПК-10 ПК-5 ПК-12 ПК-14 ПК-15

4	Методологический аппарат логистики.	2		4	У-1 У-2 У-3 МУ-1	2- С, КО	ОК-3 ОК-7 ОПК-5 ОПК-6 ОПК-7 ОПК-8 ОПК-10 ПК-5 ПК-12 ПК-14 ПК-15
5	Организация управления материалами и распределением в логистике.	2		5	У-1 У-2 У-3 МУ-1	3 - С, Р	ОК-3 ОК-7 ОПК-5 ОПК-6 ОПК-7 ОПК-8 ОПК-10 ПК-5 ПК-12 ПК-14 ПК-15
6	Стратегия и планирование в логистике.	2		6	У-2 У-4 У-5 МУ-1	3- КО, Р	ОК-3 ОК-7 ОПК-5 ОПК-6 ОПК-7 ОПК-8 ОПК-10 ПК-5 ПК-12 ПК-14 ПК-15
7	Производственная логистика.	4		7	У-1 У-2	4- С, КО	ОК-3 ОК-7 ОПК-5 ОПК-6 ОПК-7 ОПК-8 ОПК-10 ПК-5 ПК-12 ПК-14 ПК-15

8	Транспортная логистика.	4		8	У-1 У- 4	5 - С, Р	ОК-3 ОК-7 ОПК-5 ОПК-6 ОПК-7 ОПК-8 ОПК-10 ПК-5 ПК-12 ПК-14 ПК-15
9	Управление запасами в логистике.	4		9	У-1 У- 3 У-5 МУ-1	6- КО, Р	ОК-3 ОК-7 ОПК-5 ОПК-6 ОПК-7 ОПК-8 ОПК-10 ПК-5 ПК-12 ПК-14 ПК-15
10	Распределительная логистика.	4		10	У-1 У- 2 У-3 МУ-1	7 - С, КО	ОК-3 ОК-7 ОПК-5 ОПК-6 ОПК-7 ОПК-8 ОПК-10 ПК-5 ПК-12 ПК-14 ПК-15
11	Система складирования и складской переработки продукции в логистической системе.	4		11	У-1 У- 2 У-3	8 - С, Р	ОК-3 ОК-7 ОПК-5 ОПК-6 ОПК-7 ОПК-8 ОПК-10 ПК-5 ПК-12 ПК-14 ПК-15
12	Политика цен в логистической системе.	2		12	У-2 У- 4	8- КО, Р	ОК-3 ОК-7 ОПК-5 ОПК-6 ОПК-7 ОПК-8 ОПК-10 ПК-5 ПК-12 ПК-14 ПК-15

13	Логистические информационные системы.	2		13	У-1 У- 2	9 - С, КО	ОК-3 ОК-7 ОПК-5 ОПК-6 ОПК-7 ОПК-8 ОПК-10 ПК-5 ПК-12 ПК-14 ПК-15
14	Сервис в логистике	2		14	У-1 У- 2	9 – КО, Р	ОК-3 ОК-7 ОПК-5 ОПК-6 ОПК-7 ОПК-8 ОПК-10 ПК-5 ПК-12 ПК-14 ПК-15
	Итого 108 часов, из них	36	0	18			

### 3. Лабораторные и (или) практические занятия

#### 3.1 Практические занятия

Таблица 3.1.1 – Практические занятия

№	Наименование практического занятия	Объем, час
1	Введение в логистику. Этапы развития логистики	1
2	Логистика: понятие, предмет, цель, задачи, содержание.	1
3	Логистические системы. Системный подход в логистике	1
4	Методологический аппарат логистики.	1
5	Организация управления материалами и распределением в логистике.	1
6	Стратегия и планирование в логистике.	1
7	Производственная логистика.	2
8	Транспортная логистика.	2

9	Управление запасами в логистике.	2
10	Распределительная логистика.	2
11	Система складирования и складской переработки продукции в логистической системе.	1
12	Политика цен в логистической системе.	1
13	Логистические информационные системы.	1
14	Сервис в логистике	1
Итого		18

### 3.2 Самостоятельная работа студентов (СРС)

Выполняется в соответствии с рабочей программой дисциплины. Задания выдаются в ходе изучения дисциплины. Задачами работы являются: систематизация, закрепление и развитие знаний, полученных в ходе аудиторных занятий; стимулирование более глубокого и систематического изучения дисциплины в течение семестра; развитие умения самостоятельно работать с учебной и специальной литературой.

Таблица 3.2.1 – Самостоятельная работа студентов

№	Наименование раздела учебной дисциплины	Срок выполнения	Время, затрачиваемое на выполнение СРС, час
1	Введение в логистику. Этапы развития логистики	1 неделя	2
2	Логистика: понятие, предмет, цель, задачи, содержание.	1 неделя	4
3	Логистические системы. Системный подход в логистике	2 неделя	4
4	Методологический аппарат логистики.	2 неделя	4
5	Организация управления материалами и распределением в логистике.	3 неделя	4
6	Стратегия и планирование в логистике.	3 неделя	4
7	Производственная логистика.	4 неделя	4
8	Транспортная логистика.	5 неделя	4
9	Управление запасами в логистике.	6 неделя	4

10	Распределительная логистика.	7 неделя	4
11	Система складирования и складской переработки продукции в логистической системе.	7 неделя	4
12	Политика цен в логистической системе.	8 неделя	4
13	Логистические информационные системы.	8 неделя	4
14	Сервис в логистике	9 неделя	4
	<b>ИТОГО</b>		<b>54</b>

## 4. Тестовые задания для самоконтроля

### Тест 1.

1. Что включает понятие "Логистика"?
  - а) логистика - наука, изучающая вопросы оптимизации материальных потоков;
  - б) логистика - искусство перевозки грузов;
  - в) логистика - предпринимательская деятельность;
  - г) логистика - наука о планировании, контроле и управлении потоками;
  - д) все ответы верны.
2. Что является объектом изучения логистики?
  - а) материальные потоки;
  - б) финансовые потоки;
  - в) информационные потоки;
  - г) все ответы верны.
3. Какова главная общая задача логистики?
  - а) оптимизация производственных запасов;
  - б) сокращение времени хранения и транспортировки грузов;
  - в) создание интегрированной эффективной системы регулирования и контроля материальных и информационных потоков;
  - г) создание информационной системы контроля запасов.
4. Сколько основных этапов присуще аналитическому моделированию?
  - а) один;
  - б) четыре;
  - в) пять;
  - г) три.
5. Что представляет собой концепция логистики?
  - а) эффективное управление хозяйственной деятельностью предприятия;
  - б) рационализация хозяйственной деятельности путем оптимизации потоковых процессов;
  - в) оптимизацию движения материальных потоков;
  - г) систему взглядов по управлению функциональными областями логистики.
6. Что позволяет сделать применение принципов логистики?
  - а) уменьшить затраты на сбыт продукции;
  - б) снизить сумму налогов, уплачиваемых предприятием;
  - в) сократить длительность производственно-коммерческого цикла;
  - г) интегрировать все производственные звенья предприятия.
7. В чем заключается цель логистического подхода?

- а) управление материальными и финансовыми потоками;
  - б) управление складскими операциями;
  - в) сквозное управление материальными потоками;
  - г) все ответы верны.
8. Чем характеризуется первый этап развития логистики?
- а) интеграцией всех звеньев материалопроводящей цепи в единую систему;
  - б) объединением складского хозяйства и производства;
  - в) объединением складского хозяйства и транспорта;
  - г) переходом от "рынка продавца" к "рынку покупателя".
9. Какое моделирование отличается большими затратами?
- а) математическое;
  - б) аналитическое;
  - в) имитационное;
  - г) все виды.
10. Какие основные методы используются при решении задач в области логистики?
- а) методы исследования операций;
  - б) методы моделирования;
  - в) методы прогнозирования;
  - г) все ответы верны.

## Тест 2

1. Что представляет собой логистическая система?
- а) совокупность связанных между собой подразделений предприятия;
  - б) совокупность потоковых процессов;
  - в) комплекс взаимосвязанных логистических функций;
  - г) адаптивная система с обратной связью, выполняющая логистические функции.
2. Логистическая система может охватывать:
- а) территорию предприятия;
  - б) регион;
  - в) отдельное государство;
  - г) несколько государств.
3. Что поступает из логистической системы во внешнюю среду?
- а) материальные ресурсы, необходимые для производства продукции;
  - б) финансовые средства потребителей продукции;
  - в) готовая продукция предприятия;
  - г) все ответы верны.
4. Что представляет собой материальный поток?
- а) движение грузов в логистической системе;
  - б) движение грузов вне логистической системы;
  - в) движение запасов на складе предприятия;
  - г) материальные ценности в процессе приложения к ним логистических операций.
5. Какая из перечисленных операций относится к логистическим?
- а) оформление заказа на материальные ресурсы;
  - б) списание неликвидных материальных ценностей;
  - в) сушка сырья;
  - г) транспортировка готовой продукции.
6. Плановые логистические информационные системы служат:
- а) для решения оперативных задач;
  - б) для текущего планирования на предприятии;
  - в) для принятия стратегических решений;

- г) для исполнения всех планов.
7. Что предполагает свойство системы "целостность"?
- а) наличие границ системы;
  - б) наличие связей между элементами системы;
  - в) наличие особенных свойств у системы, отличающихся от свойств элементов;
  - г) система состоит из взаимосвязанных элементов.
8. Логистическая система на микро-уровне - это:
- а) отдельное подразделение предприятия;
  - б) предприятие в целом;
  - в) регион;
  - г) верны ответы а) и б);
  - д) верны ответы б) и в).
9. Гибкие логистические системы это:
- а) движение материальных ресурсов через посредников;
  - б) движение материальных ресурсов без посредников;
  - в) движение материальных ресурсов внутри предприятия;
  - г) нет верного варианта.
10. Материальные потоки могут быть:
- а) прямые и косвенные;
  - б) случайные и предсказуемые;
  - в) внутренние и внешние, исходящие и входящие;
  - г) любые из перечисленных.

### Тест 3

1. Что такое стратегия?
- а) последовательность этапов деятельности предприятия;
  - б) набор общих правил для принятия решений, которыми предприятие руководствуется в своей деятельности;
  - в) конечный этап стратегического управления.
2. Когда отпадает необходимость в стратегии?
- а) при достижении желаемых целей;
  - б) при разработке альтернативных вариантов решения проблем;
  - в) когда меняются условия внешней среды.
3. Что такое стратегическое планирование?
- а) набор правил для принятия решений;
  - б) последовательность этапов по производству и реализации продукции;
  - в) процесс разработки стратегий;
  - г) совокупность мероприятий, осуществляемых для достижения целей организации.
4. Что определяется на первом этапе стратегического планирования?
- а) приоритетные направления развития предприятия;
  - б) критерии и ограничения принятия решений;
  - в) конечные результаты деятельности предприятия;
  - г) цели функционирования и развития.
5. Определите правильную последовательность этапов стратегического планирования?
- а) анализ внутренней среды - анализ внешней среды - определение целей развития - стратегический выбор - реализация стратегии;
  - б) установление целей - стратегический выбор - анализ внешней среды - анализ внутренней среды - реализация стратегии - стратегический контроль;
  - в) установление целей - анализ внешней среды - анализ внутренней среды - стратегический выбор - реализация стратегии - стратегический контроль.
6. На этапе стратегического контроля:



- а) сравниваются критерии достижения цели и цели;
  - б) достигнутые результаты и целевые ориентиры;
  - в) угрозы внешней среды и возможности внутренней среды;
  - г) новые цели и старые цели.
7. Каким аспектам уделяется основное внимание на первом этапе решения стратегических хозяйственных проблем в области логистики?
- а) изменению рыночных потребностей и повышению требований к логистике;
  - б) размерам запасов и планированию прибыли;
  - в) гибкости логистической системы и оптимизации информационных потоков.
8. Что разрабатывается на втором этапе решения стратегических хозяйственных проблем в области логистики?
- а) комплексная система товародвижения;
  - б) схемы взаимодействия с поставщиками и потребителями;
  - в) общий план оптимизации функционирования логистической системы.
9. В чем заключается сущность метода дисконтирования средств?
- а) деньги, получаемые в будущем будут иметь большую стоимость;
  - б) деньги, получаемые в будущем будут иметь меньшую стоимость;
  - в) деньги, получаемые в будущем принесут большую прибыль, чем в настоящий момент
10. Что такое стратегия?
- а) последовательность этапов деятельности предприятия;
  - б) набор общих правил для принятия решений, которыми предприятие руководствуется в своей деятельности;
  - в) конечный этап стратегического управления.

#### Тест 4

1. Основная цель закупочной логистики?
- а) выдерживание обоснованных сроков закупки сырья и комплектующих изделий;
  - б) удовлетворение потребностей производства в материалах с максимально возможной экономической эффективностью;
  - в) соблюдение требований производства по качеству сырья и материалов.
2. Основное преимущество транзитной формы снабжения:
- а) сокращение времени пребывания материального ресурса в сфере обращения;
  - б) завоз материалов в нужном количестве;
  - в) возможность планомерного завоза этих материалов в строгом соответствии с их запуском в производство.
3. Недостатки транзитной формы снабжения:
- а) дополнительные расходы на складскую перевозку;
  - б) образование на предприятиях излишних запасов;
  - в) оба ответа верны.
4. Основное преимущество складской формы снабжения:
- а) поступление материалов не зависит от сроков изготовления их предприятием-поставщиком;
  - б) сокращение интервалов между поставками;
  - в) экономия от сокращения производственных запасов.
5. Выбор формы снабжения зависит от:
- а) удаленности поставщика от потребителя;
  - б) вида заказываемого материального ресурса;
  - в) общих затрат на поставку и запасы.
6. Основная задача снабжения:
- а) расчет количества заказываемых материалов;
  - б) определение метода закупок;

- в) правильных ответов нет.
7. Для каких видов закупок характерны: простота оформления документов, повышенные торговые скидки?
- а) закупка товара одной партией;
  - б) регулярные закупки мелкими партиями;
  - в) закупки по котировочным ведомостям.
8. Закупки по котировочным ведомостям используются:
- а) когда закупаются дешевые и быстро используемые товары;
  - б) при закупке дорогостоящих товаров;
  - в) и в том, и в другом случае.
9. Недостаток метода закупок с немедленной сдачей:
- а) увеличение издержек из-за необходимости детального оформления документации при каждом заказе;
  - б) вероятность заказа избыточного количества;
  - в) замедление оборачиваемости капитала.
10. Преимущества получения товара по мере необходимости:
- а) отсутствие расчета потребного количества товара;
  - б) ускорение оборота капитала;
  - в) простота оформления документов.

### Тест 5

1. Что позволяет предприятию наличие производственных запасов?
- а) увеличить объем реализации продукции;
  - б) сократить издержки на производство и реализацию продукции;
  - в) обеспечить ритмичность производства.
2. Определите правильную последовательность перехода материальных ресурсов из одного вида в другой.
- а) запасы готовой продукции - производственные запасы - запасы незавершенного производства;
  - б) производственные запасы - запасы готовой продукции - запасы незавершенного производства;
  - в) запасы незавершенного производства - производственные запасы - запасы готовой продукции;
  - г) производственные запасы - запасы незавершенного производства - запасы готовой продукции.
3. Определите правильное выражение.
- а) материальные запасы являются частью оборотных средств;
  - б) оборотные средства предприятия являются частью материальных запасов;
  - в) материальные запасы являются частью готовой продукции;
  - г) материальные запасы являются частью основных средств предприятия.
4. К какой категории запасов относятся сырье и материалы на перерабатывающем предприятии?
- а) к запасам незавершенного производства;
  - б) к производственным запасам;
  - в) к запасам готовой продукции
5. Самостоятельно перечислите издержки связанные с содержанием запасов на предприятии.
6. Самостоятельно перечислите выгоды от содержания запасов на предприятии.

7. Какой показатель берется в числителе при определении оборачиваемости производственных запасов?
- прибыль от реализации продукции;
  - себестоимость реализованной продукции;
  - выручка от реализации продукции.
8. Что обеспечивает система управления запасами "Джаст-ин-тайм"?
- рост производственных запасов;
  - сокращение времени на поставку очередной партии материальных ресурсов;
  - практический отказ от материальных производственных запасов.
9. Что представляет собой норма запаса?
- максимальное количество материала, которое необходимо использовать для производства продукции;
  - расчетное минимальное количество материальных ресурсов, необходимое для производства продукции;
  - чистую массу готовых изделий.
10. Выберите один правильный метод определения норм запасов.
- методы моделирования;
  - экономико-статистические методы;
  - методы технико-экономических расчетов;
  - методы линейного программирования.

### Тест 6

1. Производственная логистика предполагает:
- движение материальных потоков между поставщиками ресурсов, производственным предприятием и потребителями;
  - движение материальных потоков во внешней среде производственного предприятия;
  - движение материальных потоков внутри предприятия по стадиям производственного процесса.
2. Производственная логистика рассматривает процесс движения материальных потоков:
- в сфере материального производства;
  - в сфере нематериального производства;
  - оба ответа верны.
3. Ответьте, в каком случае услуги по транспортировке грузов будут являться объектом производственной логистики?
4. К какой концепции управления производством (логистической или традиционной) относятся следующие положения?
- изготовление продукции крупными партиями;
  - отказ от избыточных запасов;
  - устранение нерациональных внутризаводских перевозок;
  - повышать коэффициент загрузки оборудования.
5. Традиционная концепция управления производством ориентирована:
- на "рынок продавца";
  - на "рынок покупателя";
  - может быть ориентирована на любой тип рынка.
6. "Рынок продавца" - когда:
- спрос на продукцию превышает ее предложение;
  - предложение продукции превышает спрос на нее;
  - ни то, ни другое;
7. В чем заключается основной принцип "толкающих" внутрипроизводственных логистических систем?
- материальный поток поступает от одного производственного участка на другой по заявке последнего;

- б) материальный поток поступает с одного участка на другой, как только он будет закончен обработкой первым участком;
  - в) материальный поток поступает от одного участка на другой по команде системой управления производством.
8. В чем состоит ограничение применения "толкающих" систем?
9. В чем состоит принцип функционирования "тянущих" внутрипроизводственных логистических систем?
- а) материальные ресурсы подаются на последующий участок по мере необходимости по его заявке;
  - б) материальные ресурсы подаются на последующий участок сразу по мере изготовления предыдущим участком;
  - в) материальные ресурсы начинают изготавливаться на предыдущем участке только после заявки на их количество от последующего участка.
10. Система "Канбан" применяется для:
- а) выявления уровня производственных запасов;
  - б) снижения себестоимости продукции;
  - в) сокращения производственных запасов;
  - г) все ответы верны.

### Тест 7

1. От какого фактора в первую очередь зависит время выполнения заказа потребителя?
- а) срок доставки продукции транспортом;
  - б) количества посредников;
  - в) размера партии поставки.
2. Длительное время прохождения заказа:
- а) уменьшает количество запасов на предприятии;
  - б) увеличивает уровень запасов на предприятии;
  - в) объем запасов не зависит от времени прохождения заказа.
3. Основные задачи транспортной логистики следующие .....
4. Основные критерии выбора вида транспортного средства:
- а) скорость доставки груза и грузоподъемность транспортного средства;
  - б) стоимость перевозки и скорость доставки груза;
  - в) надежность соблюдения графика доставки и стоимость перевозки.
5. Транспортный тариф включает в себя:
- а) плату за перевозку грузов и пассажиров;
  - б) сборы за дополнительные операции, связанные с перевозкой грузов и пассажиров;
  - в) правила исчисления плат и сборов
  - г) все ответы верны;
  - д) верны ответы а) и б)
6. Транспортный тариф - это...
7. Какая группа факторов, влияющих на размер транспортного тарифа является общей для всех видов транспорта?
- а) грузоподъемность транспортного средства, расстояние перевозки, район, в котором осуществляется перевозка;
  - б) расстояние перевозки, тип транспортного средства, объемный вес груза;
  - в) расстояние перевозки и масса груза.
8. Длительное время прохождения заказа:
- а) уменьшает количество запасов на предприятии;
  - б) увеличивает уровень запасов на предприятии;
  - в) объем запасов не зависит от времени прохождения заказа.
9. Основные критерии выбора вида транспортного средства:
- а) скорость доставки груза и грузоподъемность транспортного средства;

- б) стоимость перевозки и скорость доставки груза;
  - в) надежность соблюдения графика доставки и стоимость перевозки.
10. Транспорт общего пользования удовлетворяет потребности в перевозках .... (продолжите).

### Тест 8

1. Основное содержание сбытовой деятельности:
- а) процесс продвижения готовой продукции на рынок;
  - б) организация товарного обмена с целью извлечения предпринимательской прибыли;
  - в) выбор рациональных каналов распределения товародвижения.
2. Функции планирования сбыта включают:
- а) оценку и стимулирование деятельности сбытового аппарата;
  - б) составление смет затрат по сбыту и их оптимизацию;
  - в) предпродажное и послепродажное обслуживание потребителей.
3. Организация распределительной логистики включает:
- а) организацию процесса сбыта готовой продукции с учетом принципов и методов логистики;
  - б) организацию управления сбытом как совокупность логистических операций, логистических цепей и логистических систем;
  - в) оба ответа верны.
4. Перерабатывающая подсистема распределительной логистики обеспечивает:
- а) выполнение операций по ассортиментной загрузке производства;
  - б) организацию по приемке и хранению готовой продукции;
  - в) продажа и послепродажное обслуживание.
5. Подсистема обеспечения сбытовой логистики включает:
- а) производственное обеспечение сбыта;
  - б) продвижение товаров на рынок по каналам распределения;
  - в) выработку планов и заданий для других подсистем распределения.
6. Подсистема планирования и контроля вырабатывает:
- а) преобразование сигналов рынка о платежеспособном спросе потребителей в необходимые рынку товары и услуги;
  - б) систему кадрового обеспечения сбытовых служб;
  - в) планы, задания для других подсистем.
7. Понятие логистической цепи:
- а) организованная совокупность логистических операций, обеспечивающая достижение общих целей;
  - б) линейно упорядоченное множество физических или юридических лиц, осуществляющих логистические операции;
  - в) логистическая форма организации межфирменного взаимодействия.
8. Основное свойство логистической цепи:
- а) системность;
  - б) гибкость;
  - в) адаптивность.
9. Основное преимущество логистических цепей:
- а) экономическое единство выражения конечного результата функционирования логистической цели;
  - б) минимизация потерь от технологической и организационной сопряженности логистических операций;
  - в) верных ответов нет.
10. Логистическая цепь "прямого сбыта" целесообразна:
- а) при небольших объемах потребления;
  - б) при изготовлении продукции на заказ;

в) при значительных объемах потребления.

### Тест 9

1. Чем характеризуется первый этап эволюции логистики?
  - а) интеграцией всех звеньев материалопроводящей цепи в единую систему;
  - б) объединением складского хозяйства и производства;
  - в) объединением складского хозяйства и транспорта;
  - г) переходом от "рынка продавца" к "рынку покупателя";
  - д) построением системы целей и задач логистики.
2. Что представляет собой материальный поток?
  - а) движение грузов в логистической системе;
  - б) движение грузов вне логистической системы;
  - в) движение запасов на складе предприятия;
  - г) материальные ценности в процессе приложения к ним логистических операций;
  - д) товарно-материальные ценности на складах промышленного предприятия.
3. Что представляет собой норма запаса?
  - а) максимальное количество материала, которое необходимо использовать для производства продукции;
  - б) расчетное минимальное количество материальных ресурсов, необходимое для производства продукции;
  - в) чистую массу готовых изделий;
  - г) величина совокупного запаса материальных ресурсов;
  - д) максимальная величина потребности в материале между двумя очередными поставками.
4. Какая группа показателей является исходными данными при расчете параметров системы с фиксированным интервалом времени между поставками?
  - а) потребность в ресурсах, время поставки ресурсов, число рабочих дней в анализируемом периоде, максимальный желательный запас, ожидаемое дневное потребление;
  - б) интервал времени между поставками, возможная задержка в поставках, потребность в материальных ресурсах, гарантийный запас, ожидаемое потребление за время поставки;
  - в) потребность в материальных ресурсах, интервал времени между поставками, число рабочих дней в анализируемом периоде, время поставки, возможная задержка в поставках;
  - г) среднесуточный расход материала, расстояние перевозки, размер партии поставки, средняя эксплуатационная скорость движения транспортного средства, грузоподъемность транспортного средства.
  - д) ожидаемое дневное потребление материальных ресурсов, потребность в ресурсах, время поставки, максимальное потребление за время поставки.
5. Какова площадь приемочной площадки, если годовое потребление материального ресурса составляет 72000 тонн, коэффициент неравномерности поступления груза на склад - 1,2, количество дней нахождения материала на приемочной площадке - 2 дня, нагрузка на 1 м<sup>2</sup> площади пола - 0,24 тонн/м<sup>2</sup>?
  - а) 190 м<sup>2</sup>;
  - б) 210 м<sup>2</sup>;
  - в) 200 м<sup>2</sup>;
  - г) 220 м<sup>2</sup>;
  - д) 215 м<sup>2</sup>.
6. Основные критерии выбора вида транспортного средства:
  - а) скорость доставки груза и грузоподъемность транспортного средства;
  - б) стоимость перевозки и скорость доставки груза;
  - в) надежность соблюдения графика доставки и стоимость перевозки;
  - г) стоимость перевозки и возможность доставить груз в любую точку территории;
  - д) возможность перевозить разные грузы и стоимость перевозки.

7. Транспортный тариф включает в себя:
- а) плату за перевозку грузов и пассажиров;
  - б) сборы за дополнительные операции, связанные с перевозкой грузов и пассажиров;
  - в) правила исчисления плат и сборов
  - г) все ответы верны;
  - д) верны ответы а) и б)
8. Как изменяются потери, вызванные ухудшением обслуживания при уменьшении уровня обслуживания?
- а) увеличиваются;
  - б) уменьшаются;
  - в) сначала увеличиваются, затем уменьшаются;
  - г) сначала уменьшаются, затем увеличиваются;
  - д) не зависят от уровня обслуживания.
9. Логистическая операция:
- а) преобразует материальные потоки;
  - б) интегрирует материальные потоки;
  - в) ускоряет движение материальных потоков;
  - г) способствует сокращению времени движения материальных потоков внутри предприятия.
10. Какая из перечисленных операций относится к логистическим?
- а) оформление заказа на материальные ресурсы;
  - б) списание неликвидных материальных ценностей;
  - в) сушка сырья;
  - г) транспортировка готовой продукции.

## 5. Задания для самостоятельного решения

### ЗАДАЧА 1

Определить экономию по материальным затратам при производстве  $20$  тыс. готовых изделий, если в плановом периоде норма расхода материала на единицу продукции  $N_0=0,4$  кг, цена материала равна  $15$  тыс. руб. за тонну, коэффициент использования материала  $K_{и}=0,8$ .

В отчетном периоде фактический расход материала составил  $N_{ф}=0,4$  кг на единицу продукции, цена материала возросла и составила  $16$  тыс. руб. за тонну, коэффициент использования материала  $K_{и}=0,9$ .

---

### ЗАДАЧА 2

Завод бытовой техники (г. Санкт-Петербург) имеет возможность заменить прежнего поставщика электродвигателей на следующих: завод "Электросила" г. Санкт-Петербург" и завод "Техмаш" г. Челябинск. Определить наиболее выгодного поставщика с точки зрения получения прибыли от реализации единицы продукции, если:

Цена продукции 15023 руб./шт. Себестоимость состоит из следующих статей:

Затраты звена "Производство" при прежнем поставщике равны 1746 руб./шт.;

Затраты звена "Сбыт" равны 546 руб./шт.

Затраты на сырье и материалы равны 1757 руб./шт.

Затраты на комплектующие равны 5549 руб./шт.

Затраты звена "Закупки" равны 2874 руб./шт.

Цена электродвигателя у прежнего поставщика 2400 руб./шт.

Цена электродвигателя (завод "Техмаш") равна 1400 руб./шт.

Цена электродвигателя (завод "Электросила") равна 1800 руб./шт.

При поставке электродвигателя из г. Челябинск затраты на закупку электродвигателя увеличиваются в 2 раза относительно прежнего уровня, при поставке из г. Санкт-Петербург уменьшаются в 1,5 раза. Коэффициент, характеризующий долю затрат на закупку электродвигателей в общей сумме затрат звена "Закупки" равен 0,6.

---

### ЗАДАЧА 3

Имеется три склада готовой продукции и четыре потребителя. На складах находится соответственно 10 тонн, 20 тонн и 15 тонн продукции. Потребители готовы купить соответственно 15 тонн, 12 тонн, 11 тонн и 7 тонн этой продукции. Затраты на доставку 1 тонны продукции с 1-го склада потребителям равны соответственно 45 у.е., 15 у.е., 26 у.е., 38 у.е.; со 2-го склада соответственно 19 у.е., 25 у.е., 65 у.е., 34 у.е.

Составить в общем виде транспортную задачу, сделать первое распределение методом "северо-западного угла", найти первое (неоптимальное) решение.

### ЗАДАЧА 4

Определить оптимальный объем производства и реализации продукции (на основе критерия минимума суммарных затрат звена "Снабжение" в расчете на единицу продукции) по следующим данным.

Таблица 1

Затраты в звене "Снабжение" (тыс. руб.)

Квартал	Выпуск продукции, шт.	Зарплата	Складские расходы	Транспортные расходы	Услуги сторонних организаций	Прочие расходы
I	14000	135	7748	1825	1716	194
II	18012	135	9831	2341	5097	246
III	22000	135	6768	1582	944	169
IV	13000	135	7258	1704	1380	182

---

### ЗАДАЧА 5

Определить полезную, служебную и вспомогательную площадь склада готовой продукции (нагрузка на 1 м<sup>2</sup> площади пола равна 2,2), если величина



одновременно хранимого сырья равна 1830 тонн, штат сотрудников 6 человек, ширина погрузчика 1,5 м, длина каждого из двух проездов 30 м, между проездами стеллажи. Ширина зазора между стеллажами и транспортными средствами 1 м. Между каждым стеллажом, стенами склада и проездами имеются проходы шириной 1,5 м и длиной 30 м.

---

### ЗАДАЧА 6

Провести группировку производственных запасов, необходимых для производства пенициллина по ABC-методу на основе следующих данных.

№ п/п	Вид сырья	Стоимость единицы руб.	Месячный объем закупок
1	флакон	0,12	128456
2	пробирки	0,24	113564
3	сахар мол.	10,1	1201
4	фенилацетомит	0,2	12563
5	бутилацетат	8,2	1256
6	колпачки	0,125	128456
7	коробки	0,8	125645
8	масло	1,11	4562
9	короб в/ч	15,45	125
10	бутанол	1,3	6231
11	мука соевая	7,4	1020
12	прочие	1,2	1236

### ЗАДАЧА 7

По данным учета затрат известно, что стоимость подачи одного заказа на комплектующее изделие составляет 158 руб., годовая потребность в комплектующем равна 10568 штук, цена единицы комплектующего равна 256 руб., стоимость хранения комплектующего изделия равна 25% его цены. Определить оптимальный размер заказа на комплектующее изделие.

---

### ЗАДАЧА 8

Годовая потребность цеха в полуфабрикатах составляет 1550 шт., число рабочих дней в году - 226 дней, оптимальный размер заказа (партии поставки) - 75 шт., поставка осуществляется грузовым автомобилем со средней эксплуатационной скоростью 22,92 км/ч. Поставщик находится на

расстоянии 2200 км, общее время на погрузочно-разгрузочные работы, отдых водителя и т.п. составляют 2 дня за рейс. Возможная задержка в поставке 2 дня. Определить параметры системы с фиксированным размером заказа, а именно:

1. Ожидаемое дневное потребление полуфабрикатов
2. Срок расходования партии поставки
3. Ожидаемое потребление за время поставки
4. Максимальное потребление за время поставки (с учетом возможной задержки в поставке очередной партии)
5. Гарантийный запас

Построить графически систему с фиксированным размером заказа (партии поставки) по известным и рассчитанным данным.

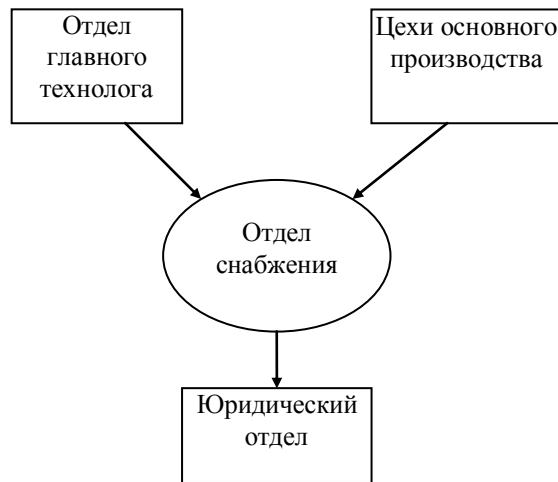
---

### ЗАДАЧА 9

Известно, что издержки выполнения заказа составляют 2 у.е. за тонну. Количество необходимого материала равно 1250 тонн. Закупочная цена 1 тонны равна 150 у.е. Издержки хранения составляют 20% от цены. Определить оптимальный размер заказа (партии поставки).

### ЗАДАЧА 10

Отразить перечень входящих, выходящих и внутренних документов отдела снабжения по следующей схеме информационных связей.



### ЗАДАЧА 11

Определить, на сколько процентов можно увеличить выпуск продукции при неизменной потребности в материале, если коэффициент использования  $K_{и}$  в базовом периоде равен 70%, в отчетном - 75%. Считать, что полезный расход является величиной неизменной.

### ЗАДАЧА 12

Определить интервал и график поставки бензина на бензоколонку с точки зрения бесперебойной ее работы, если годовая потребность в бензине составляет 7200 тонн, число рабочих дней в месяце - 30, бензин возится 2-мя бензовозами, вместимостью 10 тонн. Каков должен быть объем первой поставки.

### ЗАДАЧА 13

Предприятие произвело 800 кг. сливочного масла. При этом было получено, что показатель выхода готового продукта из сырья (из молока) составил 80%. Определите, сколько понадобится закупить предприятию молока для увеличения объема производства масла на 50%.

---

#### Задание 14

Склад в течение месяца (30) работал 18 дней. Сколько процентов грузов прошло через приемочную экспедицию, если товары в течение месяца поступали равномерно, как в рабочие, так и в выходные дни?

Когда груз приходит в нерабочее время, то он попадает в приемочную экспедицию

---

#### Задание 15

Определить уровень сервиса, если известно:

- Перечень услуг теоретически возможный для фирмы (Табл.1);
- Перечень фактически оказанных услуг фирмой

Таблица 1

Список услуг, которые могут быть теоретически оказаны фирмой

Номер услуги	Время, необходимое для оказания услуги, чел./час	Номер услуги	Время, необходимое для оказания услуги, чел./час	Номер услуги	Время, необходимое для оказания услуги, чел./час	Номер услуги	Время, необходимое для оказания услуги, чел./час
1	0,5	9	1	17	1	25	3
2	1	10	1	18	4	26	2
3	2	11	2	19	4	27	0,5
4	2	12	1	20	2	28	0,5
5	1	13	3	21	0,5	29	4
6	0,5	14	2	22	0,5	30	1
7	4	15	0,5	23	1	31	0,5
8	0,5	16	1	24	0,5	32	2

Номера услуг, фактически оказываемых фирмой: 7, 8, 11, 16, 21, 27, 32

Решение:

Уровень сервиса рассчитывается по формуле:

$$\eta = \frac{\sum_{i=1}^n t_i}{\sum_{i=1}^N t_i} \cdot 100\%$$

n - фактическое количество оказываемых услуг;

N - теоретическое количество услуг;

t<sub>i</sub> - время на выполнение i-ой услуги.

## Задание 16

Найти место для расположения распределительного склада методом определения центра тяжести грузовых потоков.

Даны координаты магазинов (потребителей) и их грузооборот.

Координаты, км. № магазина (X,Y):

Магазин №1 (15,40); №2 (50,40); №3 (30,55); №4 (50,10); №5 (80,45); №6 (85,35); №7 (70,20); №8 (90,25).

Грузооборот магазинов соответственно по номерам (тонн в месяц):

35, 60, 20, 45, 60, 10, 55, 10.

Расположение магазинов в координатной сетки представим на рис. 1.

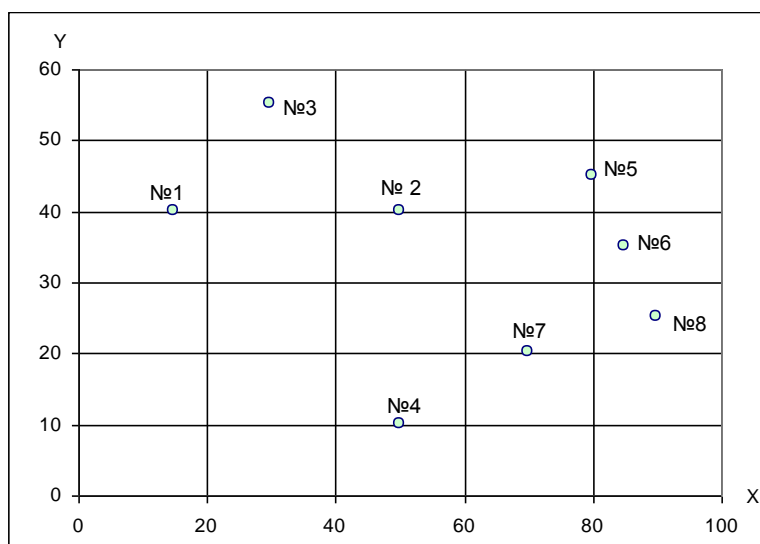


Рис. 1. Расположение магазинов

Найдем координаты распределительного центра:

$$X = \frac{\sum_{i=1}^n \Gamma_i \times X_i}{\sum_{i=1}^n \Gamma_i}$$

$$Y = \frac{\sum_{i=1}^n \Gamma_i \times Y_i}{\sum_{i=1}^n \Gamma_i}$$

### 6. Вопросы для собеседования

1. Три этапа развития логистики.
2. Тарифы на морском транспорте.
3. Предмет, цель и задачи логистики.
4. Функциональные области логистики, их характеристика.

5. Основные положения концепции логистики.
6. Функции логистики.
7. Классификация моделей логистических систем.
8. Материальные потоки.
9. Показатели информационных потоков, управление информационным потоком.
10. Система, ее свойства.
11. Функциональные области логистики, их характеристика.
12. Введение в логистику.
13. Начало использования принципов логистики. Причины перехода к применению логистических методов.
14. Логистические системы, их отличительные свойства, цель системы.
15. Понятие логистики.
16. Системный подход в логистике.
17. Принципы системного подхода при формировании логистических систем.
18. Разработка стратегии в области логистики.
19. Этапы формирования логистической системы при системном подходе.
20. Методы исследований логистических систем.
21. Имитационное моделирование.
22. Организация управления материалами в логистической системе.
23. Каналы распределения, их функции, виды.
24. Физическое распределение заказов и контроль за поступлением продукции.
25. Виды логистических систем.
26. Понятие контроля эффективности распределения.
27. Транспортная логистика, ее задачи, цели.
28. Выбор вида транспортного средства.
29. Логистические информационные системы.
30. Две основные группы транспорта.
31. Аналитическое моделирование.
32. Виды транспортных средств.
33. Транспортные тарифы и правила их применения.
34. Тарифы на железнодорожном транспорте.
35. Тарифы на автомобильном транспорте.
36. Назначение запасов в функционировании предприятия.
37. Виды запасов, краткая характеристика.
38. Системы управления запасами.
39. Склады в логистической системе, их роль, функции.
40. Информационные потоки в логистике.
41. Классификация складов.
42. Размещение складских помещений.
43. Логистические операции и их типы.
44. Способы транспортировки и отгрузки продукции потребителю.
45. Расчет площади складов.
46. Виды материальных потоков.
47. Политика цен в логистической системе.
48. Понятие логистического сервиса
49. Определение оптимального уровня обслуживания потребителей
50. Характеристика процесса закупки

## **7. Перечень тем рефератов**

1. Анализ региональной логистической системы
2. Аналитическое моделирование
3. Виды запасов, краткая характеристика
4. Виды и принципы функционирования внутрипроизводственных логистических систем
5. Виды цен на существующие товары на рынке
6. Две основные группы транспорта
7. Запасы как часть оборотных средств
8. Имитационное моделирование
9. Информационные потоки в логистике
10. Информационные связи отдела снабжения
11. Каналы распределения, их функции, виды
12. Классификация моделей логистических систем
13. Логистические информационные системы
14. Логистические системы, их отличительные свойства, цель системы
15. Методы исследования логистических систем
16. Методы списания стоимости производственных запасов на себестоимость продукции
17. Начало использования принципов логистики. Причины перехода к применению логистических методов
18. Необходимость существования запасов на предприятии
19. Нормирование производственных запасов
20. Определение оптимального уровня обслуживания потребителей
21. Определение потребности в производственных запасах
22. Основные положения концепции логистики
23. Показатели информационных потоков, управление информационным потоком
24. Показатели использования производственных запасов (норма расхода, коэффициент использования)
25. Политика цен в логистической системе
26. Применение "ABC-метода" при контроле за производственными запасами
27. Применение сетевых графиков в логистике
28. Принципы системного подхода при формировании логистических систем
29. Размещение складских помещений
30. Разработка стратегии в области логистики
31. Расчет площади складов
32. Система "Максимум-минимум" при контроле производственных запасов
33. Система с фиксированным интервалом времени между поставками
34. Система с фиксированным размером заказа
35. Системы управления запасами
36. Складские операции
37. Способы транспортировки и отгрузки продукции потребителю
38. Тарифы на автомобильном транспорте
39. Тарифы на железнодорожном транспорте
40. Тарифы на морском транспорте
41. Транспортная логистика, ее задачи, цели
42. Транспортные тарифы и правила их применения
43. Три этапа развития логистики
44. Факторы, влияющие на выбор поставщиков
45. Физическое распределение заказов и контроль за распределением продукции
46. Функциональные области логистики, их характеристика
47. Характеристика процесса сбыта продукции
48. Шесть основных правил логистики
49. Этапы формирования логистической системы при системном подходе
- Эффективность применения логистического подхода на предприятии

## 8. Методические материалы, определяющие процедуры оценивания знаний, умений, навыков

Процедуры оценивания знаний, умений, навыков и (или) опыта деятельности, характеризующих этапы формирования компетенций, регулируются следующими нормативными актами университета:

- Положение П 02.016–2015 «О балльно-рейтинговой системе оценки качества освоения образовательных программ»;

- методические указания, используемые в образовательном процессе, указанные в списке литературы.

Для *текущего контроля* по дисциплине, в рамках действующей в университете балльно-рейтинговой системы, применяется следующий порядок начисления баллов.

Таблица 10.1 – Порядок начисления баллов в рамках БРС

Форма контроля	Минимальный балл		Максимальный балл	
	балл	примечание	балл	примечание
1	2	3	4	5
Практическое занятие №1 <i>Введение в логистику. Этапы развития логистики</i>	1	В ходе занятий продемонстрировано удовлетворительное знание материала по изученным темам.	2	В ходе занятий продемонстрировано глубокое знание материала по изученным темам.
Практическое занятие №2 <i>Логистика: понятие, предмет, цель, задачи, содержание.</i>	1	В ходе занятий продемонстрировано удовлетворительное знание материала по изученным темам.	2	В ходе занятий продемонстрировано глубокое знание материала по изученным темам.
Практическое занятие №3 <i>Логистические системы. Системный подход в логистике</i>	1	В ходе занятий продемонстрировано удовлетворительное знание материала по изученным темам.	2	В ходе занятий продемонстрировано глубокое знание материала по изученным темам.
Практическое занятие №4 <i>Методологический аппарат логистики.</i>	1	В ходе занятий продемонстрировано удовлетворительное знание материала по изученным темам.	2	В ходе занятий продемонстрировано глубокое знание материала по изученным темам.
Практическое занятие №5 <i>Организация управления материалами и распределением в логистике.</i>	1	В ходе занятий продемонстрировано удовлетворительное знание материала по изученным темам.	2	В ходе занятий продемонстрировано удовлетворительное знание материала по изученным темам.
Практическое занятие №6 <i>Стратегия и планирование в логистике.</i>	1	В ходе занятий продемонстрировано удовлетворительное	2	В ходе занятий продемонстрировано глубокое знание



		знание материала по изученным темам.		материала по изученным темам.
Практическое занятие №7 <i>Производственная логистика.</i>	1	В ходе занятий продемонстрировано удовлетворительное знание материала по изученным темам.	2	В ходе занятий продемонстрировано глубокое знание материала по изученным темам.
Практическое занятие №8 <i>Транспортная логистика.</i>	1	В ходе занятий продемонстрировано удовлетворительное знание материала по изученным темам.	2	В ходе занятий продемонстрировано глубокое знание материала по изученным темам.
Практическое занятие №9 <i>Управление запасами в логистике.</i>	1	В ходе занятий продемонстрировано удовлетворительное знание материала по изученным темам.	2	В ходе занятий продемонстрировано глубокое знание материала по изученным темам.
Практическое занятие №10 <i>Распределительная логистика.</i>	1	В ходе занятий продемонстрировано удовлетворительное знание материала по изученным темам.	2	В ходе занятий продемонстрировано глубокое знание материала по изученным темам.
Практическое занятие №11 <i>Система складирования и складской переработки продукции в логистической системе.</i>	1	В ходе занятий продемонстрировано удовлетворительное знание материала по изученным темам.	2	В ходе занятий продемонстрировано глубокое знание материала по изученным темам.
Практическое занятие №12 <i>Политика цен в логистической системе.</i>	1	В ходе занятий продемонстрировано удовлетворительное знание материала по изученным темам.	2	В ходе занятий продемонстрировано глубокое знание материала по изученным темам.
Практическое занятие №13 <i>Логистические информационные системы.</i>	1	В ходе занятий продемонстрировано удовлетворительное знание материала по изученным темам.	2	В ходе занятий продемонстрировано глубокое знание материала по изученным темам.
Практическое занятие №14 <i>Сервис в логистике</i>	1	В ходе занятий продемонстрировано удовлетворительное знание материала по изученным темам.	2	В ходе занятий продемонстрировано глубокое знание материала по изученным темам.
<i>СРС (реферат)</i>	5,5	Тема раскрыта не полностью, не даны ответы на вопросы.	11	Выполнено индивидуальное задание в полном объеме, даны ответы на поставленные вопросы
<i>Тест №1</i>	0,5	Даны правильные ответы на 50% вопросов	1	Даны правильные ответы на 100% вопросов

<i>Тест №2</i>	0,5	Даны правильные ответы на 50% вопросов	1	Даны правильные ответы на 100% вопросов
<i>Тест №3</i>	0,5	Даны правильные ответы на 50% вопросов	1	Даны правильные ответы на 100% вопросов
<i>Тест №4</i>	0,5	Даны правильные ответы на 50% вопросов	1	Даны правильные ответы на 100% вопросов
<i>Тест №5</i>	0,5	Даны правильные ответы на 50% вопросов	1	Даны правильные ответы на 100% вопросов
<i>Тест №6</i>	0,5	Даны правильные ответы на 50% вопросов	1	Даны правильные ответы на 100% вопросов
<i>Тест №7</i>	0,5	Даны правильные ответы на 50% вопросов	1	Даны правильные ответы на 100% вопросов
<i>Тест №8</i>	0,5	Даны правильные ответы на 50% вопросов	1	Даны правильные ответы на 100% вопросов
<i>Тест №9</i>	0,5	Даны правильные ответы на 50% вопросов	1	Даны правильные ответы на 100% вопросов
<i>Итого</i>	24		48	
<i>Посещаемость</i>	0	Не посещал занятия	16	Посетил все занятия, предусмотренные расписанием
<i>Зачет</i>	12	Ответы неполные, удовлетворительное знание материала	36	Даны полные ответы на все вопросы, ответы на дополнительные вопросы
<i>Итого</i>	36		100	

Для промежуточной аттестации, проводимой в форме тестирования, используется следующая методика оценивания знаний, умений, навыков и (или) опыта деятельности. В каждом варианте КИМ - 16 заданий (15 вопросов и одна задача).

Каждый верный ответ оценивается следующим образом:

- задание в закрытой форме – 2 балла,
- задание в открытой форме – 2 балла,
- задание на установление правильной последовательности – 2 балла,
- задание на установление соответствия – 2 балла,
- решение задачи – 6 баллов.

Максимальное количество баллов за тестирование - 36 баллов.

## 9. Перечень основной и дополнительной учебной литературы

### **9.1 Основная учебная литература**

1. Логистика: учебное пособие для бакалавров/ под ред. д-ра экон.наук, проф. Б.А. Аникина, д-ра экон. наук, проф. Т.А. Родкиной, М.: Проспект, 2015. - 405 с.
2. Таможенная логистика: учебное пособие / А. У. Альбеков, С. Н. Гамидуллаев, А. В. Парфенов. - Санкт-Петербург : Троицкий мост, 2013. - 176 с.
3. Логистика. Базовый курс: учебник / М. Н. Григорьев, С. А. Уваров. - М. : Юрайт, 2011. - 782 с.

### **9.2 Дополнительная учебная литература**

1. Ковалев, К. Ю. Логистика в розничной торговле: как построить эффективную сеть / К. Ю. Ковалев, С. А. Уваров, П. Е. Щеглов. - СПб. : Питер, 2007. - 272 с.
2. Николайчук, В. Е. Транспортно-складская логистика: учебное пособие / В. Е. Николайчук. - 2-е изд. - М. : Дашков и К, 2007. - 452 с.
3. Ходыревская, С. В. Управление материальными и коммерческими потоками: учебное пособие / С. В. Ходыревская ; Курский государственный технический университет. - Курск : КурскГТУ, 2008. - 131 с.
4. Никифоров, В. В.. Логистика. Транспорт и склад в цепи поставок: пособие / В. В. Никифоров. - М. : ГроссМедиа, 2008. - 192 с.
5. Мельников, В. П. Логистика: учебник / под общ. ред. проф. В. П. Мельникова. - Старый Оскол : ТНТ, 2013. - 304 с.

### **9.3 Перечень методических указаний**

1. Логистика в торговле (Электронный ресурс): методические указания по выполнению самостоятельной работы для студентов направления подготовки 100800/ЮЗГУ; сост. О.Г. Диев. - Курск:ЮЗГУ, 2015.-17 с.

### **9.4 Другие учебно-методические материалы**

Периодические издания по логистике и экономическим наукам в библиотеке университета:

Вопросы статистики  
Вопросы экономики  
Налоги и налогообложение.  
Общественные науки и современность  
Российский экономический журнал  
Социологические исследования  
Справочник кадровика  
Экономист  
Эксперт

## 10. Перечень ресурсов информационно-телекоммуникационной сети «Интернет», необходимых для освоения дисциплины

<http://www.nta-rus.com> - Национальная Торговая Ассоциация  
<http://www.sostav.ru> - Информационно-аналитический портал  
<http://www.torgvoedelo.com> – Торговое дело  
<http://www.retail.ru> - Российская торговля  
<http://www.logistpro.fr.ru>  
<http://www.aup.ru/books/i006.htm> Электронные книги по управлению персоналом и экономике труда  
<http://www.betec.ru/secure/index.php?id=4&sid=05&tid=14> Информационно-методические материалы по построению систем управления, примеры бизнес-моделей и процессов предприятий.  
[www.ecsocman.edu.ru](http://www.ecsocman.edu.ru) – портал по социологии, экономике и менеджменту.  
[www.eurofound.eu.int](http://www.eurofound.eu.int) – официальный сайт «Европейской ассоциации по улучшению условий жизни и труда»  
<http://grebennikon.ru/cat-195-1-2.html> электронная библиотека журналов Издательского дома «Гребенников»  
<http://pro-personal.ru/journal/458/> Журнал Справочник по управлению персоналом  
<http://pro-personal.ru/> Информационный портал для специалистов по кадрам и управлению персоналом  
<http://www.aup.ru/books/m900/> А.М. Карякин Управление персоналом. Электронное учебное пособие  
[http://www.e-college.ru/xbooks/xbook151/book/index/index.html?go=part-011\\*page.htm](http://www.e-college.ru/xbooks/xbook151/book/index/index.html?go=part-011*page.htm)  
Григорьева Н.Н. Управление социальным развитием организации. Учебно-методический комплекс.  
<http://www.rostrud.info/pravo/postanovlenia/> Федеральная служба по труду и занятости. Официальный сайт.

## 11. Методические указания для обучающихся по освоению дисциплины

Основными видами аудиторной работы студентов являются лекции и семинарские занятия.

В ходе **лекций** преподаватель излагает и разъясняет основные, наиболее сложные понятия темы, а также связанные с ней теоретические и практические проблемы, дает рекомендации на семинарское занятие и указания на самостоятельную работу.

**Практические занятия** завершают изучение наиболее важных тем дисциплины. Они служат для закрепления изученного материала, развития умений и навыков подготовки докладов, сообщений, приобретения опыта устных публичных выступлений, ведения дискуссии, аргументации и защиты выдвигаемых положений, а также для контроля преподавателем степени подготовленности студентов по изучаемой дисциплине.

Семинар предполагает свободный обмен мнениями по избранной тематике. Он начинается со вступительного слова преподавателя, формулирующего цель занятия и характеризующего его основную проблематику. Затем, как правило, заслушиваются сообщения студентов. Обсуждение сообщения совмещается с рассмотрением намеченных вопросов. Сообщения, предполагающие анализ публикаций по отдельным вопросам семинара, заслушиваются обычно в середине занятия. Поощряется выдвижение и обсуждение альтернативных мнений. В заключительном слове преподаватель подводит итоги обсуждения и объявляет оценки выступавшим студентам. В целях контроля подготовленности студентов и привития им навыков краткого письменного изложения

своих мыслей преподаватель в ходе семинарских занятий может осуществлять текущий контроль знаний в виде тестовых заданий.

При подготовке к семинару студенты имеют возможность воспользоваться консультациями преподавателя. Кроме указанных тем студенты вправе, по согласованию с преподавателем, избирать и другие интересующие их темы.

Качество учебной работы студентов преподаватель оценивает в конце семинара, выставляя в рабочий журнал баллы. Студент имеет право ознакомиться с ними.