

ГРНТИ 06.81.30

УДК 658.152

А.В. Малина, студент 4-го курса Высшей школы товароведения и сервиса,

О.Е. Пирогова, кандидат экономических наук, доцент

*Санкт-Петербургский политехнический университет Петра Великого,
Институт промышленного менеджмента, экономики и торговли,*

г. Санкт-Петербург, Россия

РЕЗЕРВЫ РОСТА ЭФФЕКТИВНОСТИ ДЕЯТЕЛЬНОСТИ ПРОМЫШЛЕННЫХ ПРЕДПРИЯТИЙ.

Аннотация. В данной статье рассмотрены факторы, влияющие на эффективность работы промышленных предприятий Ленинградской области. Проведен анализ значимости этих факторов методов априорного ранжирования. Выявлены показатели, имеющие наибольшее влияние, по мнению респондентов.

Сегодня наличие процессов укрупнения и интеграции промышленных предприятий, создание новых предприятий современных форматов свидетельствует о развитии промышленного рынка Ленинградской области, целью которого является повышение конкурентоспособности и приближение к мировым стандартам.

Как показали проведенные исследования, современная ситуация на региональном рынке характеризуется положительными тенденциями, в частности, увеличение численности промышленных предприятий. В настоящее время Ленинградская область – один из крупнейших промышленных центров Северо-Запада России. Промышленность является базовой отраслью экономики Ленинградской области, доля в валовом региональном продукте – 34,4%.

Эффективность деятельности промышленных предприятий должна оцениваться с точки зрения того, насколько эффективно выполняются функции по доведению продукции до потребителей, системы сбыта, реализации стоимости произведенного продукта. Таким образом, оценке должны подлежать конечные результаты деятельности.

В качестве объекта исследования выбраны промышленные предприятия Ленинградской области.

В рамках работы целесообразным является изучение и систематизация условий и факторов, оказывающих непосредственное влияние на оптимизацию деятельности промышленного предприятия данного региона. При этом особый интерес представляют категория внутренних факторов, оказывающих непосредственное влияние на эффективность деятельности промышленного предприятия, анализ которых дает возможность руководству предприятия эффективного управления с целью оптимизации деятельности компании в целом. В свою очередь, мы не отрицаем значительного влияния внешних факторов, однако, манипуляции с ними являются прерогативой иных ведомств и организаций.

В соответствие с этим целесообразным является разграничение на три группы факторов:

1. Организационно-экономические: себестоимость продукции, качество продукции, цена продукции, объем продаж, коммерческие расходы, управленческие расходы, инвестиционные возможности осуществления проектов.
2. Планировочно-технологические: стадия жизненного цикла предприятия, уровень риска деятельности предприятия (отдельных операций), уровень концентрации управления, качество менеджмента разного уровня, численность персонала, технический уровень производственных фондов.
3. Социальные: менталитет руководства, уровень образования и квалификации кадров, наличие организационных нарушений, степень заинтересованности сотрудников.

Целью анализа отбор наиболее значимых факторов, оказывающих существенное влияние на изучаемый показатель – прибыльность деятельности.

В связи с этим, для того, чтобы дать сравнительную оценку влияния различных факторов на формирование прибыли предприятий Ленинградской области, был применен метод априорного ранжирования факторов, который позволяет выделить наиболее значимые факторы, оказывающие несущественное влияние.

В рамках исследования был произведен опрос респондентов о степени влияния предложенных факторов на величину прибыли организации, осуществляющих данный вид деятельности.

В опросе приняло участие 100 человек.

Полученные данные позволяют построить среднюю априорную диаграмму рангов, но предварительно необходимо оценить степень согласованности мнений всех исследователей с помощью коэффициента конкордации ω :

$$\omega = \frac{12S}{m^2(k^3 - k) - m \sum_1^m T_j}, \quad (1)$$

где m – число исследователей; k – число факторов; T – средняя сумма рангов.

Используя расчетные данные матрицы рангов, получили:

$$\omega = \frac{12 * 4728968,5}{100^2(18^3 - 18) - 100 * 12} = 0,976.$$

Так как величина коэффициента существенно отличается от нуля, можно считать, что между мнениями исследователей имеется существенная связь.

Значимость коэффициента конкордации проверяли по χ^2 – критерию с учетом формулы (2):

$$\chi^2 = \frac{12S}{mk(k+1) - \frac{1}{k-1} \sum_1^m T_j}, \quad (2)$$

где m – число исследователей; k – число факторов; T – средняя сумма рангов.

$$\chi^2 = \frac{12 * 4728968,5}{100 * 18(18 + 1) - \frac{1}{18 - 1} * 84} = 1659,527$$

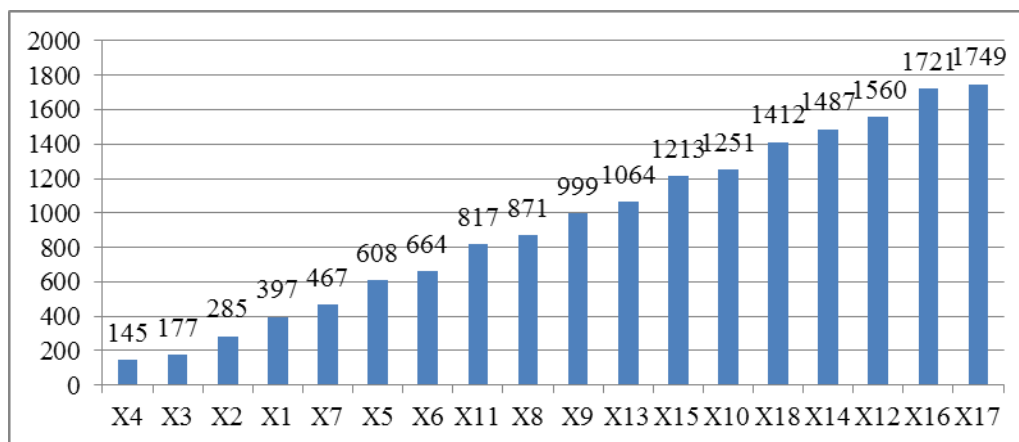
Для 5%-ного уровня значимости причисле степеней свободы $f=100-1=99$ $\chi^2 = 36,415$

Априорная диаграмма рангов позволяет оценить коллективное мнение опрошенных респондентов. По оси абсцисс были нанесены факторы в порядке возрастания их ранга, а по оси ординат – сумма рангов для каждого отдельного фактора.

По результатам построения произведена оценка значимости факторов и силы их влияния на эффективность деятельности предприятий.

Из данных рисунка 1 видно, что распределение – равномерное, возрастание – немонотонное. Следовательно, возникает необходимость в отборе «главных» факторов, оказывающих наиболее влияние на

эффективность деятельности промышленных предприятий, а остальные, в свою очередь, исключаются.



X1	Себестоимость продукции
X2	Качество продукции
X3	Цена продукции
X4	Объем продаж
X5	Инвестиционные возможности
X6	Коммерческие расходы
X7	Управленческие расходы
X8	Стадия жизненного цикла продукции
X9	Уровень концентрации управления
X10	Качество менеджмента разного уровня
X11	Численность персонала
X12	Технический уровень производственных фондов
X13	Менталитет руководства
X14	Уровень квалификации кадров
X15	Творческая инициатива сотрудников
X16	Наличие(отсутствие) организационных нарушений
X17	Степень заинтересованности сотрудников

Рисунок 1. Средняя априорная диаграмма (психологический эксперимент)

По результатам проведенного психологического эксперимента было отобрано для дальнейших исследований пять факторов, занимающих на диаграмме пять первых мест: объем продаж, цена продукции, качество продукции, себестоимость продукции, инвестиционные возможности предприятия. Наибольшей силой влияния на результативный показатель -

прибыльность деятельности предприятия, осуществляющего промышленное производство, определяют не только количественные, но и качественные факторы.

В связи с этим возникает необходимость комплексной оценки характера влияния выявленных факторов на критерии оптимизации - эффективности деятельности промышленных предприятий. Сначала проводится анализ количественных показателей, а затем – качественных. Так, для построения математической модели оптимизации деятельности промышленного предприятия, целесообразным является анализ следующих количественных показателей: себестоимость продукции (X1), цена (X2), объем продаж (X3), инвестиционные возможности организации (X4), качество продукции (X5).

Математическая модель будет иметь следующий вид:

$$F(X_1, X_2, X_3, X_4, X_5) \max; \rightarrow \quad (3)$$

Подводя итог, можно сделать вывод, что данная модель может применяться для анализа эффективности деятельности промышленных предприятий Ленинградской области как в целом по отрасли, так и в отдельных случаях. Необходимо помнить, что выделение ограничений, характеризующих себестоимость, цену и качество продукции, объем продаж за анализируемый период и инвестиционные возможности предприятия, является обязательным. Именно эти факторы, по мнению респондентов, являются решающими факторами, влияющими на эффективность деятельности промышленного предприятия.

СПИСОК ИСПОЛЬЗУЕМОЙ ЛИТЕРАТУРЫ

1. Макаров А.М. Преобразующий менеджмент: стратегическое управление организацией в современных условиях. // Вестник Санкт-Петербургского университета. Серия «Менеджмент», 2015 г.
2. Хазан М. Организационно-экономический механизм развития в системе управления предприятием. // Проблемы теории и практики управления, 2014 г.
3. МЕТАПРОМ Торговая система [Электронный ресурс]. Режим доступа: <http://www.metaprom.ru/regions/leningradskaya-obl.html>