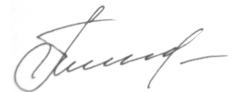


На правах рукописи



ТРУСОВА Наталья Сергеевна

**УПРАВЛЕНИЕ ИНВЕСТИЦИОННОЙ АКТИВНОСТЬЮ
РЕГИОНОВ ИНСТРУМЕНТАМИ НАЛОГОВОЙ ПОЛИТИКИ**

Специальность 08.00.05 – Экономика и управление народным хозяйством
(региональная экономика)

АВТОРЕФЕРАТ

диссертации на соискание ученой степени
кандидата экономических наук

Курск – 2014

Работа выполнена на кафедре налогообложения и антикризисного управления Федерального государственного бюджетного образовательного учреждения высшего профессионального образования «Юго-Западный государственный университет».

Научный руководитель: кандидат экономических наук, доцент
СЕВРЮКОВА Лариса Викторовна

Официальные оппоненты: НИКИТИНА Лариса Михайловна,
доктор экономических наук, доцент,
профессор кафедры экономики и управления
организациями ФГБОУ ВПО «Воронежский
государственный университет»

ФЕДОРОВА Ольга Александровна,
кандидат экономических наук, доцент,
доцент кафедры финансов, денежного
обращения, кредита и банков ФГБОУ ВПО
«Государственный университет – учебно-
научно-производственный комплекс»

Ведущая организация: АНО ВПО «Белгородский университет
кооперации, экономики и права»

Защита состоится «10» апреля 2014 года в 11-00 часов на заседании диссертационного совета Д 212.105.06 при Юго-Западном государственном университете по адресу: 305040, г. Курск, ул. 50 лет Октября, 94, конференц-зал.

С диссертацией можно ознакомиться в научной библиотеке Юго-Западного государственного университета и на официальном сайте: <http://www.swsu.ru>.

Автореферат разослан «25» февраля 2014 г.

Ученый секретарь диссертационного
совета Д 212.105.06



Колмыкова
Татьяна Сергеевна

ОБЩАЯ ХАРАКТЕРИСТИКА РАБОТЫ

Актуальность темы исследования обусловлена комплексом взаимосвязанных факторов, определяющих необходимость научно-методического обоснования управления инвестиционной активностью инструментами налоговой политики.

Во-первых, одной из главных задач в процессе осуществления экономической реформы на мезоэкономическом уровне является повышение эффективной региональной налоговой политики, обеспечивающей устойчивый рост национальной экономики и ее отдельных пространственно-локализованных подсистем.

Во-вторых, инструменты налоговой политики существенно влияют на показатели экономического развития регионов – объем ВРП, сбалансированность системы доходов субъектов, показатели инвестиционной активности и, как следствие, на степень инновационного развития.

В-третьих, международный опыт показывает, что в большинстве развитых стран мира наблюдается тенденция усиления налогового регулирования инвестиционной сферы как способа модернизации экономики. Характерным для большинства стран является стремление поддерживать инвестиционную активность субъектов с помощью комплекса стимулирующих мер налоговой политики, что создаёт ощутимые импульсы для социально-экономического развития.

В-четвертых, совершенствование разрабатываемой на мезоэкономическом уровне налоговой политики и ее инструментария способно в значительной мере активизировать хозяйствующих субъектов в направлении модернизации технико-технологических и организационно-экономических процессов.

Вышеуказанное определило выбор темы исследования как актуальной и недостаточно проработанной в теории региональной экономики.

Степень разработанности проблемы. Диссертационное исследование базируется на методологических и теоретических положениях, разработанных российскими и зарубежными учеными, эффективной практике управления региональным развитием социально-экономических систем. Теоретическим и общеметодологическим вопросам управления региональной экономикой уделено достаточно внимания в работах отечественных и зарубежных ученых: А.А. Анохина, Н.В. Бекетова, А.Г. Гранберга, Л.С. Гринкевич, А.И. Добрынина, В.И. Клисторина, Л.А. Козлова, В.Н. Лексина, А.С. Маршалова, Л.А. Мещеряковой, П.А. Минакира, В.З. Петросянца, В.М. Рутгайзера, В.В. Савалея, Р.И. Шнипера и др.

На разных этапах становления и развития экономики регионов в научное обоснование проблемы регулирования инвестиционной активности большой вклад внесли: И.В. Гришина, Л.Дж. Гитман, Н.И. Климова, Е.А. Казакевич,

Ю.А. Корчагин, Е.А. Косовских, И.Я. Лукасевич, В.Е. Попов, Л.Н. Салимов, Л.И. Сергеев, Д.В. Соколов.

Широкий спектр проблем реализации эффективной налоговой политики рассматривается в работах отечественных ученых: И.М. Александрова, А.З. Дадашева, А.А. Деевой, Е.Б. Жарковой, Е.Ю. Жидковой, Т.А. Журавлевой, М.В. Карп, И.А. Майбурова, О.И. Мамруковой, Е.О. Молоткова, В.Г. Панскова, В.В. Петровского, Л.В. Поповой, Л.В. Севрюковой, М.О. Чиркова, Н.И. Чернышевой, Д.Г. Черника, Т.Ф. Юткиной и др.

Несмотря на значительное количество научных трудов в указанной проблемной области, остаются дискуссионными важные в теоретическом, методическом и практическом планах вопросы, связанные с разработкой эффективного инструментария налоговой политики в регулировании инвестиционной активности.

Актуальность названной проблемы, возрастающая потребность ее практического решения определили выбор темы, объекта и предмета исследования, обусловили постановку цели и задач диссертационной работы.

Область исследования. Диссертационная работа выполнена в соответствии с Паспортом ВАК научной специальности 08.00.05 – Экономика и управление народным хозяйством (3. Региональная экономика): п. 3.1. Развитие теории пространственной и региональной экономики; методы и инструментарий пространственных экономических исследований; проблемы региональных экономических измерений; пространственная эконометрика; системная диагностика региональных проблем и ситуаций; п. 3.13. Инструменты сглаживания пространственной поляризации (федеральные трансферты, инвестфонд, фонд региональной поддержки, налоговая система и др.), эффективность их применения; полюса и центры роста в региональном развитии; п. 3.16. Региональная социально-экономическая политика; анализ особенностей и оценка эффективности региональной экономической политики в Российской Федерации, федеральных округах, субъектах Федерации и муниципальных образованиях.

Цель и задачи исследования. Цель диссертационного исследования состоит в развитии теоретических положений, научно-практических мер и инструментария разработки механизмов налоговой политики в регулировании инвестиционной активности.

Достижение поставленной цели обусловило необходимость решения следующих основных задач:

- разработать концептуальные положения, отражающие содержание региональной налоговой политики и ее влияние на основные параметры социально-экономического развития регионов;
- обосновать направления совершенствования налоговой политики, её инструментального обеспечения в части воздействия на инвестиционную активность регионов;

- предложить модель оценки влияния налоговой политики и инвестиционной активности на результаты экономического роста регионов;
- обосновать методический подход к группировке регионов Центрального федерального округа по уровню и характеру инвестиционного развития;
- разработать методический подход к оценке нижнего предела инвестиционной активности в системе социально-экономического развития регионов.

Объектом исследования является социально-экономическое развитие регионов РФ в части управления их инвестиционной активностью.

Предметом исследования выступают организационно-экономические отношения, опосредующие процессы управления инвестиционной активностью регионов.

Теоретическую и методическую базу исследования составили научные труды отечественных и зарубежных ученых по проблемам регионального развития социально-экономических систем, результаты фундаментальных и прикладных исследований в области управления инвестиционными процессами в регионах. В процессе исследования был использован диалектический метод, предопределяющий изучение явлений в их постоянном развитии и взаимосвязи. В работе применялись также методы структурно-функционального, экономико-статистического, кластерного анализа, табличная и графическая интерпретация эмпирико-фактологической информации. Особую роль в обосновании направлений и инструментов управления региональным развитием сыграл системный подход, реализованный при анализе предмета и объекта исследования.

Информационную основу диссертации составили данные Федеральной службы государственной статистики, материалы органов власти и управления федерального и регионального уровней, публикации в научных изданиях по изучаемой проблеме, текущая оперативная информация о деятельности органов государственной власти России федерального и регионального уровней, материалы научных конференций, периодической печати.

Рабочая гипотеза исследования состоит в научном предположении, что повышение эффективности управления инвестиционной активностью субъектов РФ целесообразно осуществлять на основе инструментария налоговой политики, отвечающего условиям их групп, относительно однородных по характеру и уровню социально-экономического развития.

Научная новизна результатов исследования заключается в решении важной научной задачи, состоящей в теоретико-методическом обеспечении эффективного применения инструментов налоговой политики к повышению инвестиционной активности регионов на основе экономико-статистического моделирования, отражающего зависимость динамики их валового регионального продукта, налогового потенциала и инвестиций в основной капитал.

К наиболее значимым научным результатам проведенного исследования относится следующее:

– теоретически обоснованы и сформулированы концептуальные положения, отражающие содержание региональной налоговой политики и ее влияние на основные параметры социально-экономического развития регионов: взаимосвязи социально-экономической политики на макро- и мезоуровнях; стратегические цели; состав задач, актуализирующих состав применяемых инструментов, характер их воздействия на результирующие показатели (прямое и косвенное); специфику фискальной, регулирующей и стимулирующей функций на уровне регионов; способ представления результатов;

– обоснованы основные направления совершенствования налоговой политики в целях повышения инвестиционной активности; метод оценки ее эффективности по совокупности показателей, отражающих взаимосвязи налоговой политики, динамики инвестиций и ВРП; разработаны методические приемы управления инвестиционной активностью, оказывающие стимулирующий эффект в инвестиционной и производственной сфере регионов России;

– предложена и апробирована модель прогнозирования экономического роста макрорегиона (ЦФО) при стабильном состоянии показателей инвестиционной активности и налогового потенциала, позволившая составить краткосрочный прогноз экономического роста Центрального федерального округа с учетом налогового и инвестиционного факторов; предложен дифференцированный подход к региональной налоговой политике, обеспечивающий повышение динамической стабильности налогового потенциала, усиление его влияния на инвестиционную активность и обобщающие показатели экономического развития административно-территориальных образований;

– обоснован и апробирован методический подход к группировке регионов по уровню и характеру инвестиционного развития, включающий выбор необходимого и достаточного состава показателей общего экономического и инвестиционного развития, временного интервала анализа, способа объединения регионов группы (предложен кластерный анализ) и представления результатов, позволяющий предложить эффективный инструментарий устранения воспроизведенных диспропорций инструментами налоговой политики;

– разработан и апробирован на примере ЦФО методический подход к оценке нижнего предела необходимой инвестиционной активности по группам регионов, включающий: теоретическое обоснование состава основных компонентов экономической деятельности, характеризующего инвестиционную активность; обоснование возможности и необходимости оценки инвестиционной активности с использованием объективных показателей социально-экономического развития (включая его инвестиционную составляющую) и экспертных оценок.

Теоретическая значимость исследования состоит в развитии теоретических положений, методического обеспечения и обосновании научно-практических мер, направленных на совершенствование управления инвестици-

онной активностью регионов России посредством инструментов налоговой политики.

Практическая значимость исследования состоит в том, что содержащиеся в работе выводы и рекомендации, адресованные федеральным и региональным органам власти, могут быть использованы при совершенствовании процессов разработки и реализации стратегий и инструментального обеспечения управления инвестиционной активностью регионов России. Отдельные положения работы, содержащие в себе концептуальные положения по исследованию воздействия налоговой политики на инвестиционную активность регионов, применимы в преподавании и изучении курсов «Региональная экономика», «Региональные и муниципальные финансы».

Апробация и внедрение результатов исследования. Основные результаты исследования докладывались и обсуждались на научных и научно-практических конференциях и форумах: Всероссийская научно-практическая конференция «Актуальные вопросы экономической безопасности, налогообложения и антикризисного управления» (Курск, 2011 г.); 36-я вузовская научно-техническая конференция студентов и аспирантов в области научных исследований «Молодежь и 21 век» (Курск, 2011 г.); II Межрегиональная научно-практическая конференция преподавателей и аспирантов «Социально-экономические, исторические и культурные аспекты регионального развития» (Старая Русса, 2011 г.); 2-я Международная молодежная научная конференция «Поколение будущего: взгляд молодых ученых» (Курск, 2013 г.).

Результаты исследований в части разработки концептуальных и методических положений по совершенствованию управления инвестиционной активностью регионов:

- приняты к использованию комитетом по экономике и развитию Курской области (подтверждено документом);
- внедрены в учебный процесс экономического факультета Юго-Западного государственного университета при совершенствовании научно-методического обеспечения «Региональная экономика», «Региональные и муниципальные финансы» (подтверждено документом).

Основные результаты диссертации опубликованы в 13 научных работах, в том числе 4 – в изданиях, рекомендованных ВАК Министерства образования и науки РФ, общим объемом 5,11 п.л. (авторских – 3,89 п.л.).

СТРУКТУРА И ЛОГИКА ДИССЕРТАЦИОННОЙ РАБОТЫ

Содержание и логика исследования предопределили его структуру и последовательность изложения материала. Диссертация состоит из введения, трех глав, шести параграфов, заключения, библиографического списка, включающего 169 источников, 3 приложений, 22 таблиц, 22 рисунков, 13 формул. Общий объем работы составляет 166 страниц.

Во введении обоснована актуальность темы исследования, характеризуется степень ее изученности, определены цель, задачи, предмет и объект исследования, теоретическая и методическая основы диссертационной работы, раскрыта научная новизна, представлены сведения о практической значимости и апробации работы.

В первой главе «Теоретические аспекты воздействия налоговой политики на инвестиционную активность в регионе» обобщены и систематизированы теоретические подходы, определяющие сущность и содержание инвестиционной активности и налоговой политики в регионе, определены направления государственного регулирования инвестиционных процессов, выделены основные региональные особенности налоговой политики.

Во второй главе «Методические основы регулирования инвестиционной активности инструментами налоговой политики» исследованы и модернизированы направления налоговой политики в регулировании инвестиционной активности регионов; апробирована регрессионная модель зависимости экономического роста от инвестиционного и налогового факторов.

В третьей главе «Концептуальные аспекты моделирования экономического развития на региональном уровне» проведена группировка российских регионов по уровню и характеру инвестиционного развития с использованием методов кластерного анализа и экономико-статистического моделирования, позволяющая определить перспективные направления совершенствования налоговой политики; изучены и дополнены основные методики оценки инвестиционной активности, предложен и апробирован в расчетах по регионам ЦФО показатель «индекс инвестиционной активности», отражающий характер инвестиционного развития субъектов РФ.

В заключении сформулированы основные результаты и выводы исследования.

ОСНОВНЫЕ ПОЛОЖЕНИЯ И РЕЗУЛЬТАТЫ РАБОТЫ, ВЫНОСИМЫЕ НА ЗАЩИТУ

1. Теоретически обоснованы и сформулированы концептуальные положения, отражающие содержание региональной налоговой политики и ее влияние на основные параметры социально-экономического развития регионов.

В России, как и в большинстве стран мира, налоговая политика рассматривается как классический инструмент государственного регулирования, позволяющий стимулировать развитие экономики в заданном направлении. Налоговая политика формируется и реализуется на федеральном, региональном и местном уровнях в пределах соответствующих компетенций.

Региональная налоговая политика реализуется на мезоэкономическом уровне как совокупность экономических и управленческих отношений, направ-

ленных на осуществление функций и решение задач органов власти и управления в процессе социально-экономического развития субъектов РФ. Региональная налоговая политика является составной частью социально-экономической политики субъектов РФ, направленной на решение широкого спектра экономических и социальных проблем. Воздействие налоговой политики на экономическое развитие региона представлено на рисунке 1.

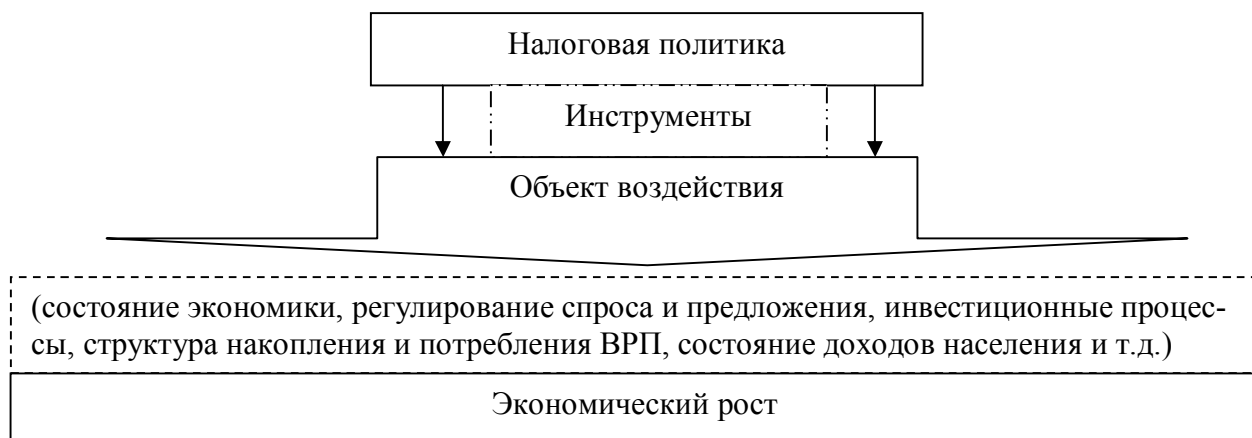


Рис. 1 Влияние налоговой политики на экономику регионов

Сформулированные в диссертации задачи региональной налоговой политики в решении социально-экономических проблем регионов представлены на рисунке 2.

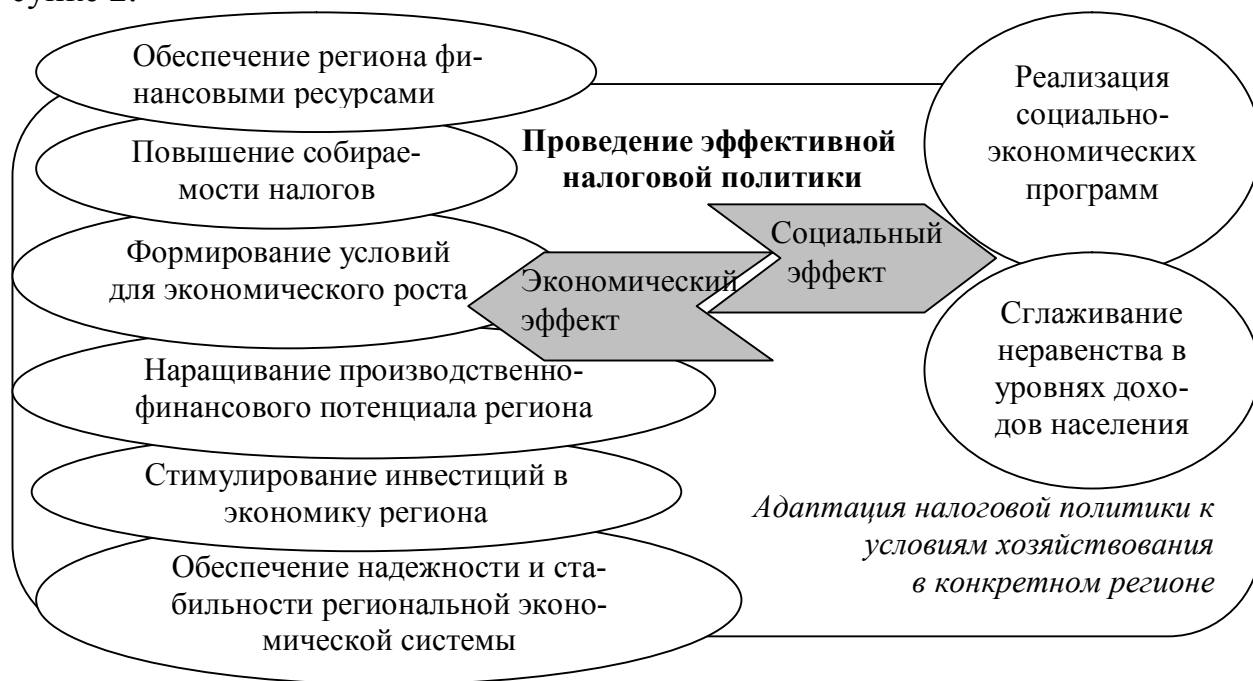


Рис. 2 Основные задачи налоговой политики в регионе

К обобщающим показателям, характеризующим роль налоговой политики в экономике региона, относятся:

- доля налоговых поступлений в валовом региональном продукте;
- распределение налоговых поступлений по различным уровням бюджетной системы региона (региональный, местный);
- структура налогообложения по видам налогов;
- задолженность по налогам в бюджет;
- уровень налогового бремени, сложившийся на данной территории.

Исходя из экономических, социальных, институциональных особенностей региона, как подсистемы страны, в диссертации обоснованы основные функциональные характеристики региональной налоговой политики:

- региональная налоговая политика – составная часть региональной экономической политики, которая вырабатывается на уровне регионального управления в соответствии с принятой стратегией социально-экономического развития на среднесрочный и долгосрочный периоды в зависимости от состояния экономики и других факторов, а также целей, которые на данном этапе развития приняты в качестве приоритетных;

- региональная налоговая политика реализуется посредством механизма, представляющего собой совокупность организационных и институциональных инструментов воздействия на региональное развитие, направленных на решение задач, актуализированных состоянием и динамикой опосредованных ею экономических показателей: доля налоговых поступлений в валовом региональном продукте; распределение налоговых поступлений по уровням бюджетной системы; структура налогообложения по видам налогов; задолженность по уплате налогов в бюджет; налоговое бремя;

- региональная налоговая политика воздействует на социально-экономические показатели региона различным образом: прямо – на поступление налогов и сборов в доходы региона, налоговую нагрузку на хозяйствующих субъектов и ее распределение по отраслям (видам деятельности); косвенно – на объем ВРП, инвестиции в основной капитал, численность малых предприятий, потребительские расходы на душу населения, денежные доходы на душу населения, уровень зарегистрированной безработицы и др.;

- стратегическими целями региональной налоговой политики являются: повышение собственного финансового и производственного потенциала за счет увеличения региональных доходов при сохранении и/или увеличении темпов экономического роста; стимулирование инвестиционного развития региона;

- реализация фискальной функции, обеспечивающая уровень налоговых поступлений в бюджет региона, достаточный для исполнения расходных обязательств и решения общественно значимых задач в экономике и социальной сфере регионов, стоящих перед региональными органами власти;

– налоговая политика выполняет регулирующую функцию, направленную на выравнивание доходности хозяйствующих субъектов различных секторов и сегментов экономики, ограничение возникающих диспропорций в распределении доходов, обеспечение расширенного воспроизводства в масштабе региона;

– стимулирующая функция региональной налоговой политики заключается в поддержке приоритетных сфер экономики (сельское хозяйство, инвестиционная деятельность, инновационные проекты, малое предпринимательство), обеспечивающих улучшение социально-экономических показателей территории субъекта (ВРП, инвестиции в экономику, состояние доходов населения, состояние основных фондов, доля убыточных организаций, развитие малого бизнеса);

– результат реализации налоговой политики в регионах в количественном выражении может быть представлен показателем налогового потенциала субъекта, который трактуется как совокупный объём налогооблагаемых ресурсов административно-территориального образования.

2. Обоснованы основные направления совершенствования налоговой политики в целях повышения инвестиционной активности и метод оценки ее эффективности по совокупности показателей, отражающих взаимосвязи налоговой политики, динамики инвестиций и ВРП.

В диссертации обосновано, что основные направления совершенствования налоговой политики должны быть направлены на повышение инвестиционной активности, в отличие от действующей в российских регионах практики преимущественного обеспечения текущей деятельности органов власти и управления.

С точки зрения стимулирования инвестиционных процессов можно выделить следующие цели налоговой политики:

– формирование налоговых стимулов для привлечения инвесторов в экономику регионов и создание благоприятного экономического климата для их деятельности;

– создание условий для повышения роли привлеченных (заемных) инвестиционных ресурсов;

– увеличение доли собственных средств предприятий, направляемых на инвестиции;

– увеличение поступлений в бюджеты регионов как источника государственных инвестиций.

Для повышения уровня инвестиционной активности регионов через механизмы налоговой политики предложены следующие направления совершенствования налоговой политики в регионах:

На федеральном уровне:

– в целях оперативности принятия решений, а также согласованности принимаемых решений с региональной налоговой политикой передать полно-

мочия по принятию решения о предоставлении инвестиционного налогового кредита (в том числе инновационным организациям) по налогу на прибыль (по ставке, установленной для зачисления в бюджеты субъектов) субъектам Российской Федерации;

- предоставление налоговых каникул по различным видам налогов, существенным для их инвестиционной деятельности, организациям, внедряющим наукоемкие технологии, машины, оборудование, осуществляющие инновационные проекты на срок (3-5 лет);

- расширение сферы применения инвестиционного налогового кредита, а также продление сроков его использования;

- существенное расширение налоговых прав и полномочий региональных и местных органов власти в целях формирования на соответствующей территории благоприятного инвестиционного климата (введение дополнительных налоговых льгот в целях привлечения инвестиций в экономику регионов).

На региональном уровне:

- расширение стимулирующего воздействия налоговой политики за пределы особых экономических зон, распространение их на территории региона, нуждающиеся в расширении инвестиционной деятельности;

- расширение практики предоставления льгот и освобождений по налогам и сборам в части, зачисляемой в доходы регионов, для предприятий, осуществляющих активную инвестиционную деятельность;

- формирование в региональном бюджете дополнительных фондов поддержки малого бизнеса и стимулирования инвестиций в реальный сектор экономики, адекватных поступлениям в региональный бюджет доходам от деятельности субъектов малого предпринимательства;

- предоставление налоговых льгот организациям, осуществляющим вложения средств в реализацию приоритетных региональных программ развития (в регионах ЦФО: сельское хозяйство, инвестиционная деятельность, инновационные проекты, малое предпринимательство, перерабатывающая промышленность), в том числе создание особых экономических зон местного значения.

Главным условием реализации рассмотренных выше инструментов налоговой политики должно стать использование хозяйствующим субъектом части высвободившихся ресурсов на инвестиционные цели.

Для выбора метода оценки эффективности региональной налоговой политики проанализирована их совокупность, принятая в теоретических исследованиях и практике экономической деятельности. Полученные результаты в обобщенном виде представлены в таблице 1.

Методы оценки эффективности региональной налоговой политики

Группа методов	Характеризующий показатель			
	Сложность расчетов	Точность результатов	Использование формул	Вероятность ошибок
Методы на основе соблюдения принципов реализации налоговой политики в регионе	Нет	Минимальная	Нет	Максимальная
Методы на основе экспертных оценок	Нет	Минимальная	Нет	Максимальная
Методы на основе регионального коэффициента налоговой лояльности	Да	Максимальная	Да	Минимальная
Методы на основе показателей экономического состояния региона	Да	Максимальная	Да	Средняя

Обосновано, что оптимальными для оценки влияния налоговой политики на инвестиционную активность являются методы на основе показателей экономического состояния регионов, которые имеют небольшую вероятность ошибок, высокую точность результатов и всесторонне характеризуют векторы ее влияния на экономику административно-территориальных образований.

Оценку эффективности реализации налоговой политики предлагается проводить с использованием следующих показателей:

– показатель, характеризующий отношение между уровнем изменения налогового потенциала региона и уровнем изменения валового регионального продукта региона:

$$K_{врп} = \frac{\Delta НП}{\Delta ВРП}, \quad (1)$$

где $K_{врп}$ – коэффициент, показывающий степень зависимости ВРП от размера налогового потенциала региона; $\Delta НП$ – изменение налогового потенциала региона по сравнению с предыдущим отчетным периодом; $\Delta ВРП$ – изменение размера ВРП по сравнению с предыдущим отчетным периодом;

– показатель, характеризующий отношение между уровнем изменения налогового потенциала региона и уровнем изменения инвестиций в основные фонды региона:

$$K_{инв} = \frac{\Delta НП}{\Delta ИНВ}, \quad (2)$$

где $K_{инв}$ – коэффициент, показывающий степень зависимости ВРП от размера налогового потенциала региона; $\Delta НП$ – изменение налогового потенциала региона по сравнению с предыдущим отчетным периодом; $\Delta ИНВ$ – изменение размера инвестиций в основные фонды в регионе по сравнению с предыдущим

отчетным периодом;

– показатель, характеризующий отношение между налоговым потенциалом региона и собранными налоговыми доходами в регионе:

$$K_{ин} = \frac{НП}{ВД}, \quad (3)$$

где $K_{ин}$ – коэффициент, показывающий уровень зависимости налогового потенциала региона от собранных налоговых доходов; НП – налоговый потенциал региона; ВД – всего собранных налоговых доходов.

3. Предложена и апробирована модель прогнозирования экономического роста макрорегиона (ЦФО) при стабильном состоянии показателей инвестиционной активности и налогового потенциала.

В соответствии с разработанными теоретическими положениями, характеризующими взаимосвязи основных показателей социально-экономического развития административно-территориальных образований с уровнями инвестиционной активности и налогового потенциала, в диссертации предложена модель прогнозирования экономического роста при стабильном состоянии основных воспроизводственных пропорций.

В модель прогнозирования экономического роста заложены две независимые переменные: уровень инвестиционной активности (X_1) и уровень налогового потенциала (X_2), которые в авторской версии выступают детерминантами экономического роста. Объем инвестиций в основной капитал характеризует инвестиционную активность. Налоговый потенциал рассматривается как результат реализации налоговой политики в регионе. Обобщающим показателем экономического роста региона (Y) принят валовой региональный продукт.

Взаимосвязь указанных показателей и, соответственно, прогноз экономического роста регионов определялась методом корреляционно-регрессионного анализа.

Результаты проведенных расчетов показали, что зависимость Y (темпы роста валового регионального продукта регионов ЦФО (в процентах к предыдущему году)) от X_1 (темпы роста инвестиций в основной капитал регионов ЦФО (в процентах к предыдущему году)) и X_2 (темпы роста налогового потенциала регионов ЦФО (в процентах к предыдущему году)) описывается уравнением множественной регрессии:

$$Y = 56,5597 + 0,3759 \times X_1 + 0,07939 \times X_2. \quad (4)$$

Из полученного уравнения следует, что с увеличением инвестиций в основной капитал на одну единицу (на 1%) ВРП вырастет на 0,38%, при увеличении налогового потенциала на одну единицу (на 1%) ВРП вырастет на 0,08%.

Множественный коэффициент корреляции, равный 0,8001, свидетельствует о тесной связи между результативным признаком (Y) и факторными признаками (X_1, X_2). Коэффициент детерминации $R^2 = 0,64018$, т.е. 64,02% дисперсии показателя ВРП объясняется изменением показателей X_1 и X_2 .

На рисунке 3 представлен краткосрочный прогноз темпов роста ВРП по регионам ЦФО.

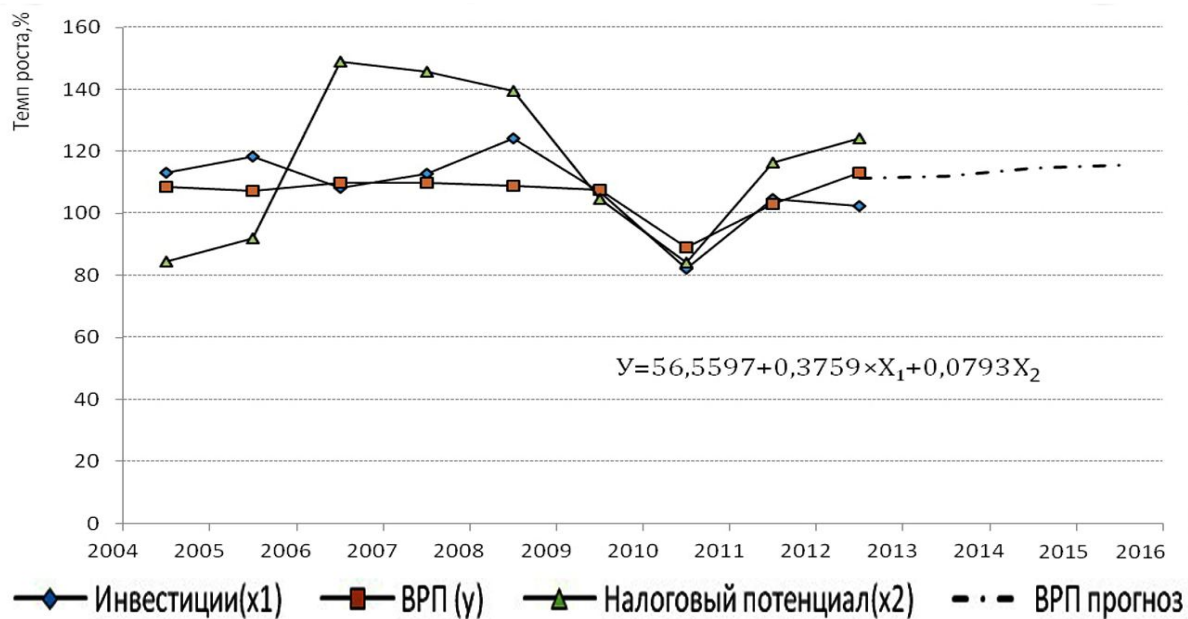


Рис. 3 Краткосрочный прогноз темпов роста ВРП по регионам ЦФО

Темпы роста ВРП за период 2013-2016 гг. достаточно стабильны с небольшим увеличением. Представленные выше результаты регрессии позволяют оценить влияние динамики инвестиционного и налогового потенциалов на темпы экономического роста в регионе. Проверка адекватности модели показала, что модель подобрана правильно и может быть использована для дальнейших исследований.

Полученное уравнение регрессии и графическая интерпретация модели позволяют утверждать, что скачкообразные изменения налогового потенциала не позволяют в полной мере реализовать возможности налоговой политики в стимулировании экономического роста. Для усиления ее влияния необходим дифференцированный подход к региональной налоговой политике, обеспечивающий повышение динамической стабильности налогового потенциала и усиление его влияния на инвестиционную активность и обобщающие показатели экономического развития административно-территориальных образований.

4. Обоснован и апробирован методический подход к группировке регионов по уровню и характеру инвестиционного развития, позволяющий предложить эффективный инструментарий устранения воспроизводственных диспропорций инструментами налоговой политики.

В диссертации обосновано, что инструментальную базу управления инвестиционной активностью целесообразно формировать применительно к группам регионов, однородных по уровню общего экономического и инвестиционного

развития. Для обоснования необходимого и достаточного состава показателей, характеризующих указанные группы, использован метод кластерного анализа, проведенный с использованием различного количества показателей.

Полученные результаты показали незначительные отличия результатов, полученных с использованием трех показателей (X1 – инвестиции в основной капитал; X2 – ВРП; X3 – налоговый потенциал), от более масштабных расчетов по показателям, отражающим совокупность экономических характеристик регионов (наличие основных фондов, объемы производства (общие и по видам деятельности), инновационная активность и др.).

Это позволило произвести группировку регионов в кластеры по трем вышеуказанным показателям (без учета Москвы и Московской области). Состав и характеристики полученных кластеров представлены в таблице 2 и на рисунке 4.

Таблица 2

Состав и характеристики кластеров по регионам ЦФО в 2011 г.

Номер и состав кластера	Расстояние от наблюдения до центра кластера	Показатель	Средние значения нормированных показателей, млн. руб.	Среднее квадратическое отклонение	Коэффициент вариации, %
№1 (с наилучшими показателями) Белгородская область Воронежская область	0,15660 0,15660	X1	2,024575	0,200484	9,98
		X2	1,967786	0,189527	9,60
		X3	1,606488	0,266522	16,56
№2 (со средними значениями показателей) Владимирская область Калужская область Курская область Липецкая область Рязанская область Тверская область Тульская область Ярославская область	0,12272	X1	1,037593	0,294755	28,35
		X2	1,040168	0,110051	10,58
		X3	1,152860	0,374038	32,46
	0,05822				
	0,20698				
	0,50887				
	0,25592				
	0,09761				
	0,06440				
0,39749					
№3 (с худшими показателями) Брянская область Ивановская область Костромская область Орловская область Смоленская область Тамбовская область	0,11684 0,11349 0,25938	X1	0,608352	0,271818	44,57
		X2	0,623848	0,134098	21,5
		X3	0,594024	0,131007	22,2
	0,08805				
	0,19135				
	0,20864				

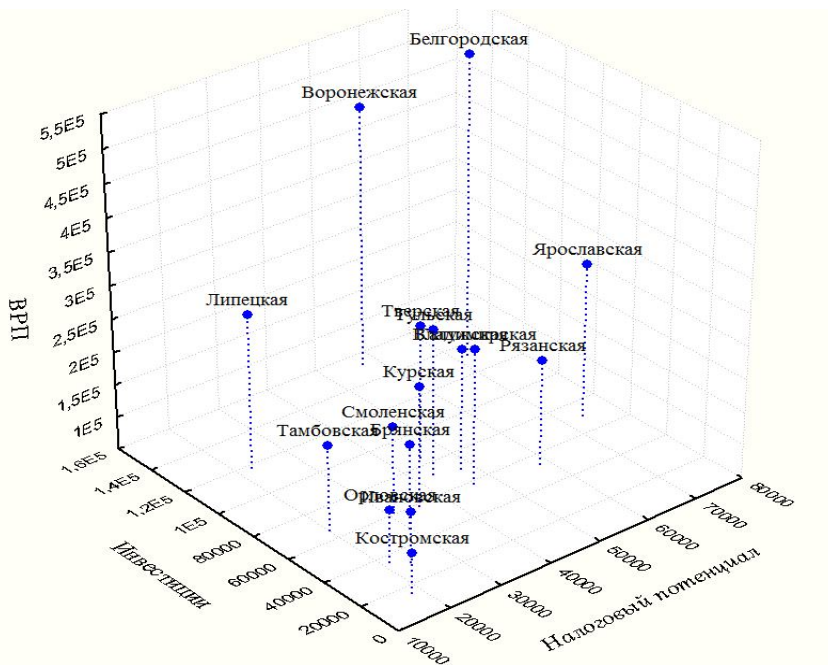


Рис. 4 Трехмерная проекция степени подобиия регионов ЦФО по исследуемым признакам в 2011 г.

Коэффициент вариации свидетельствует о высокой степени однородности полученных кластеров (в основном не превышает 29%).

Проведенный в диссертации анализ позволил сделать следующие выводы:

- регионы первого кластера характеризуются расширенным типом воспроизводства, высоким уровнем инвестиционной активности и налогового потенциала, благоприятными условиями для функционирования инвестиционного комплекса;

- регионы второго кластера являются относительно успешными с умеренной инвестиционной активностью, характеризуются структурной перестройкой воспроизводства, активной экономической политикой, направленной на модернизацию экономики и достижение устойчивого экономического роста;

- регионы третьего кластера характеризуются стагнацией производства и основных фондов, слабо выраженной тенденцией создания новых производств, низким налоговым и инновационным потенциалом, формирующиеся инвестиционные ресурсы незначительны и, как правило, из-за низкой инвестиционной привлекательности перетекают в другие регионы страны.

5. Разработан и апробирован на примере ЦФО методический подход к оценке нижнего предела необходимой инвестиционной активности по группам регионов.

В диссертации обосновано, что инвестиционная активность в настоящее время – главное условие наращивания экономического потенциала страны и ее регионов, обеспечивающая рост валового национального продукта и его произ-

водных и способствующая повышению качественных характеристик экономического роста.

При принятии решений об инвестировании в регион инвесторы оценивают интегральные показатели его инвестиционной активности. Чем выше уровень инвестиционной активности, тем масштабнее инвестиционная деятельность и благоприятнее инвестиционный климат. Это требует разработки методики, объективно отражающей состояние условий и факторов инвестиционной активности.

В процессе исследования обосновано, что инвестиционная активность включает три основных компонента:

- инвестиционная активность как степень интенсивности протекания инвестиционных процессов;
- инвестиционная активность как реальное инвестиционное развитие в данном периоде времени;
- инвестиционная активность как результат инвестиционной привлекательности региона.

Анализ теоретических подходов к оценке инвестиционной активности позволил представить их совокупность следующим образом:

- наиболее распространенный и простой подход к оценке инвестиционной активности регионов основан на анализе динамики инвестиций в основной капитал;
- уровень инвестиционной активности измеряется с использованием двух частных показателей: объема инвестиций на душу населения и темпа роста инвестиций в регионе;
- оценка инвестиционной активности происходит на основе инвестиционного потенциала и инвестиционных рисков региона, объединенных ключевой категорией «инвестиционный климат»;
- «суженный подход» – оценка инвестиционной активности проводится в рамках оценки инвестиционного потенциала по ограниченному набору экономических показателей, иногда даже по одному – «инвестиционному риску»;
- «расширенный подход» базируется на множестве показателей, характеризующих экономическое развитие региона, которые агрегируются в комплексный индекс, определяющий ранг региона по уровню инвестиционной привлекательности.

Рассмотренные методики применяют различный понятийный аппарат, характеризующий инвестиционную привлекательность: «инвестиционный климат», «инвестиционные риски», «инвестиционный потенциал», «инвестиционная активность», и обуславливающие ее факторы: экономические, социальные, инфраструктурные, трудовые и др.

При формировании системы инвестиционно значимых критериев социально-экономического развития регионов применяются показатели, характери-

зующие размер и динамику ВРП, отраслевую структуру экономики, объем инвестиций в основной капитал (в том числе по видам деятельности), численность населения, состав и квалификацию трудовых ресурсов и др.

В диссертации обоснована возможность и необходимость оценки инвестиционной активности с использованием четырех базовых показателей: «инвестиции в основной капитал», «налоговый потенциал», «валовой региональный продукт», «индекс инвестиционной активности».

Апробация методики показала высокий уровень корреляции (91%) между показателями «индекс налогового потенциала» и «индекс инвестиций в основной капитал». Линейная регрессионная модель зависимости налогового потенциала субъекта от объема инвестиций в регионе имеет вид:

$$Y = 0,0312 + 0,52 \times X1, \quad (5)$$

где Y – индекс инвестиций в основной капитал, рассчитанный как отношение объема инвестиций в основной капитал по i -му региону (млн. руб.) к среднему значению объема инвестиций в основной капитал по регионам Центрального федерального округа (млн. руб.); $X1$ – индекс налогового потенциала, рассчитанный как отношение налогового потенциала по i -му региону (млн. руб.) к среднему значению налогового потенциала по регионам Центрального федерального округа (млн. руб.).

Из полученного уравнения следует, что с увеличением индекса инвестиций в основной капитал на 1% индекс налогового потенциала возрастет на 0,5%.

В диссертации обоснована необходимость оценки взаимосвязей объемов инвестиционной активности региона с динамикой ВРП, отражаемой показателем «индекс инвестиционной активности», рассчитываемым как отношение инвестиций в основной капитал данного региона к валовому региональному продукту. При этом целесообразно использовать группировку регионов по уровню инвестиционного развития, предложенную ранее. Сочетание расчетов по объективным характеристикам инвестиционной активности с уровнем инвестиционного развития регионов позволило определить для каждой группы регионов нижний предел инвестиционной активности, который необходимо достичь методами государственного регулирования.

Достоинствами предложенной методики является простота и доступность использования, высокая точность расчетов. Графическая интерпретация динамики индексов инвестиционной активности регионов ЦФО, произведенная с использованием предложенной методики, представлена на рисунках 5-7. Как и в предыдущих расчетах, Москва и Московская область не рассматривались.

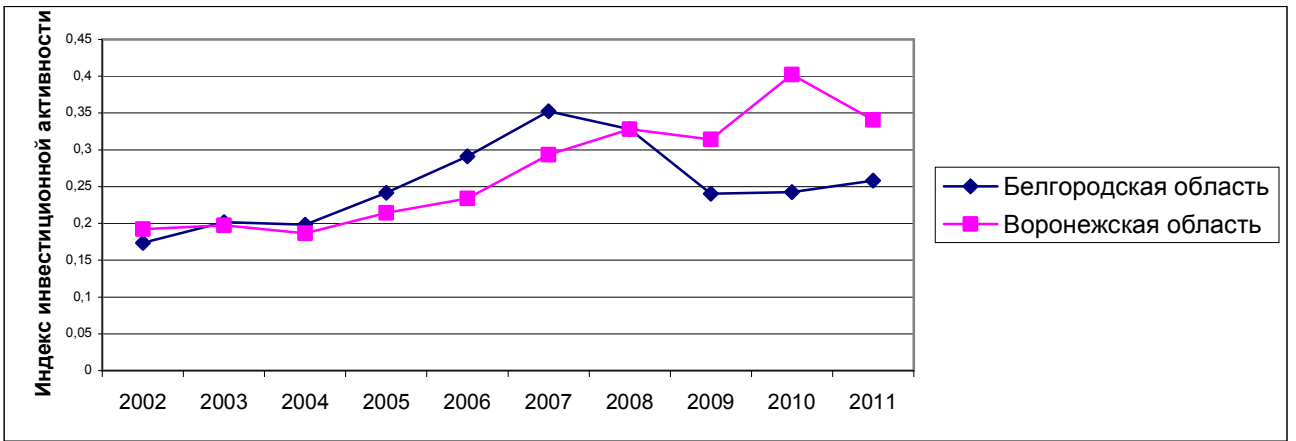


Рис. 5 Динамика индекса инвестиционной активности по группе регионов «с наилучшими показателями» инвестиционного развития

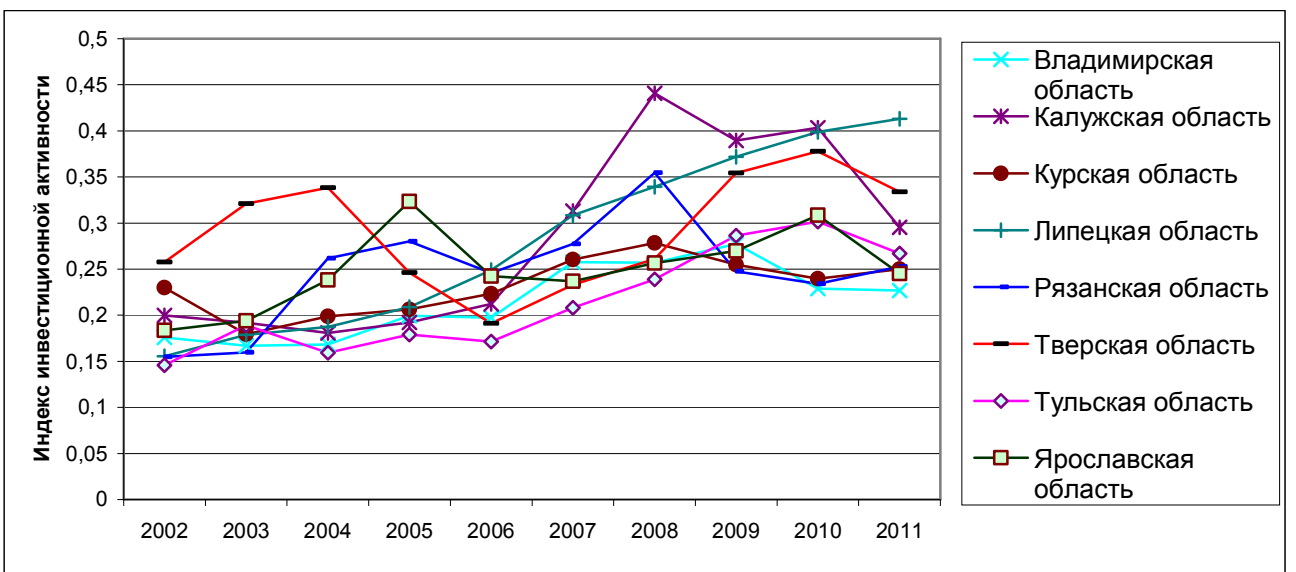


Рис. 6 Динамика индекса инвестиционной активности по группе регионов «со средними значениями показателей» инвестиционного развития

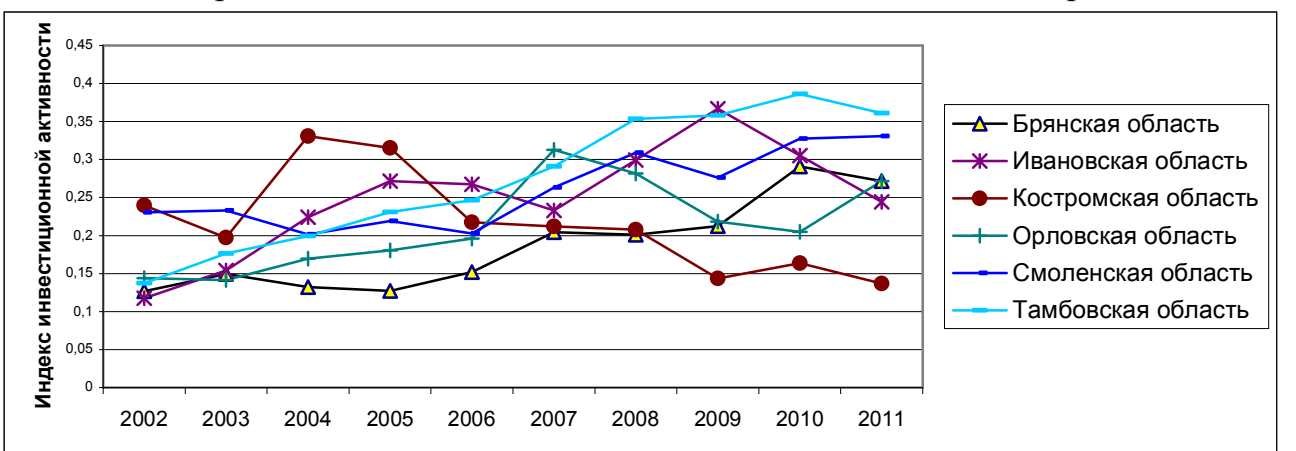


Рис. 7 Динамика индекса инвестиционной активности по группе регионов «с худшими показателями» инвестиционного развития

Среднее значение индекса инвестиционной активности в 2011 году в первой группе составляет 30% (см. рис. 5), во второй группе – 28,5% (см. рис. 6), в третьей группе – 27% (см. рис. 7). Соответственно, среднее значение индекса соответствует нижнему пределу инвестиционной активности в исследуемой группе регионов, достижение которого должно стать обязательным приоритетом региональной экономической политики.

Основные выводы выполненного исследования заключаются в следующем:

1. Исследуя теоретико-методические основы реализации налоговой политики в регионе, установлено, что региональная налоговая политика – составная часть региональной экономической политики, которая вырабатывается на уровне регионального управления в соответствии с принятой стратегией социально-экономического развития на среднесрочный и долгосрочный периоды в зависимости от состояния экономики и других факторов, а также целей, которые на данном этапе развития приняты как приоритетные. Одним из важнейших методических положений теории региональной налоговой политики является выделение её региональных особенностей, которые заключаются в обеспечении достаточного уровня налоговых поступлений в доходы регионов, сглаживании доходности хозяйствующих субъектов, улучшении социально-экономических показателей территории субъекта, повышении налогового потенциала и наращивании экономической мощности. Предложенные автором региональные особенности налоговой политики объединяют стратегические цели, задачи и механизмы функционирования и реализации налоговой политики на мезоуровне.

2. Изучая проблему инвестиционной активности, важно учитывать её три основные характеристики: инвестиционная активность как степень интенсивности протекания инвестиционных процессов; инвестиционная активность как реальное инвестиционное развитие в данном периоде времени; инвестиционная активность как результат инвестиционной привлекательности региона. С точки зрения стимулирования инвестиционных процессов определены задачи налоговой политики, сконцентрированные на привлечении инвесторов в экономику регионов и создании благоприятных условий для инвестиционной деятельности, на увеличении доли собственных средств предприятий, которые могут быть направлены на инвестирование, увеличении доходов регионов как источника государственных инвестиций.

3. Для повышения уровня инвестиционной активности регионов через механизмы налоговой политики предложены направления модернизации налоговой политики и соответствующий им инструментарий, включающие стимулирование развития производства, расширение полномочий региональных и местных органов власти в части формирования на соответствующей территории благоприятного инвестиционного климата, поддержку вложения инвестиций в компании инновационного и высокотехнологического сектора экономики и др. Главным условием реализации предложенных мероприятий налоговой полити-

ки обозначено использование хозяйствующим субъектом части высвободившихся финансовых ресурсов на инвестиционные цели.

4. При моделировании экономического роста выбраны приоритетные экономические показатели территориального развития, которые могут обеспечить подъем, а в дальнейшем устойчивый экономический рост. Разработанная в ходе исследования модель связана с глубоким изучением внутрорегиональной взаимозависимости факторов, определяющих экономический рост. Полученная регрессионная модель отражает зависимость темпов роста ВРП от темпов роста инвестиций в основной капитал и налогового потенциала регионов и показывает, что с увеличением инвестиций в основной капитал на одну единицу измерения (на 1%) ВРП вырастет на 0,38%, при увеличении налогового потенциала на одну единицу измерения (на 1%) ВРП вырастет на 0,08%. Критерием адекватности модели являются предсказанные на её основе темпы экономического роста.

5. Комплексная оценка и группировка регионов ЦФО по уровню и характеру инвестиционного развития методами кластерного анализа на основе трёх факторов (ВРП – инвестиции в основной капитал – налоговый потенциал) позволила выделить три группы виртуальных кластеров: 1-й кластер (с наилучшими показателями) – Белгородская и Воронежская области; 2-й кластер (со средними значениями показателей) – Владимирская, Калужская, Курская, Липецкая, Рязанская, Тверская, Тульская, Ярославская области; 3-й кластер (с худшими показателями) – Брянская, Ивановская, Костромская, Орловская, Смоленская и Тамбовская области;

6. В ходе исследования установлено, что показатель налогового потенциала региона влияет на инвестиционную активность территориального образования и должен учитываться как частный при комплексной оценке инвестиционной привлекательности региона. Оценку инвестиционной активности региона предлагается проводить с использованием индекса инвестиционной активности, который определяется как отношение инвестиций в основной капитал региона к ВРП. Среднее значение индекса соответствует нижнему пределу инвестиционной активности в исследуемой группе регионов, достижение которого должно стать обязательным приоритетом региональной экономической политики.

ОСНОВНЫЕ НАУЧНЫЕ РЕЗУЛЬТАТЫ ДИССЕРТАЦИИ ОПУБЛИКОВАНЫ В СЛЕДУЮЩИХ РАБОТАХ

Статьи, опубликованные в журналах из перечня ведущих рецензируемых научных журналов и изданий, определяемого ВАК Минобрнауки РФ:

1. Трусова, Н.С. Методы оценки эффективности налоговой политики / Н.С. Трусова // Известия Юго-Западного государственного университета. Серия «Экономика. Социология. Менеджмент». – 2011. – № 2. – С. 151-156 (0,75 п.л.)

2. Трусова, Н.С. Прогнозирование инвестиционной активности региона / Н.С. Трусова // Социально-экономические явления и процессы. – 2013. – №12. – С. 119-124 (1 п.л.)

3. Трусова, Н.С. Взаимосвязь налоговой политики с показателями экономического развития региона / Н.С. Трусова // Известия Юго-Западного государственного университета. Серия «Экономика. Социология. Менеджмент». – 2013. – № 2. – С. 150-157 (0,88 п.л.)

4. Трусова, Н.С. Инвестиционная активность как фактор моделирования экономического роста региональной системы [Электронный ресурс] / Н.С. Трусова // Современные проблемы науки и образования: научный электронный журнал. – 2014. – №1. URL:<http://www.science-education.ru/115-11867> (0,44 п.л.)

Статьи, опубликованные в прочих изданиях

5. Трусова, Н.С. Критерии социально-экономического развития региональной системы / Н.С. Трусова // Актуальные вопросы современной экономической науки: сборник докладов IV Международной научной заочной конференции. – Липецк, 2011. – С. 80-82 (0,18 п.л.)

6. Трусова, Н.С. Показатели взаимовлияния налоговых доходов региона и регионального социально-экономического развития / Н.С. Трусова // Социально-экономические, исторические и культурные аспекты регионального развития: сборник материалов II Межрегиональной научно-практической конференции преподавателей и аспирантов. – Старая Русса, 2011. – С. 114-116 (0,18 п.л.)

7. Трусова, Н.С. Современные особенности развития региональной налоговой системы / Н.С. Трусова // Молодежь и 21 век: сборник научных статей 36-й вузовской научно-технической конференции студентов и аспирантов в области научных исследований. – Курск, 2011 – С.248-251 (0,22 п.л.)

8. Трусова, Н.С. Роль регулирующего механизма налогообложения в экономике / Н.С. Трусова // Актуальные проблемы экономики современной России: сборник материалов VII Всероссийской научно-практической конференции. – Йошкар-Ола, 2011. – С. 104-107 (0,19 п.л.)

9. Трусова, Н.С. Актуальные проблемы налоговой политики / Н.С. Трусова // Актуальные вопросы экономической безопасности, налогообложения и антикризисного управления: сборник научных статей Всероссийской заочной научно-практической конференции. – Курск, 2011. – С. 80-82 (0,23 п.л.)

10. Трусова, Н.С. Проблемы роста инвестиционной активности на региональном уровне / Н.С. Трусова // Современные инновационные направления развития деятельности страховых и финансово-кредитных организаций в условиях трансформационной экономики [Электронный ресурс]: материалы Открытого научно-практического интернет-форума. – Курск, 2013. URL: <http://www.swsu.ru/structura/up/ef/fik/i-forum-2013.php> (0,19 п.л.)

11. Трусова, Н.С. Воздействие механизмов финансовой политики на инновационное социально-экономическое развитие регионов в современных усло-

виях / Н.С. Трусова // Поколение будущего: взгляд молодых ученых: материалы 2-й Международной молодежной научной конференции. – Курск, 2013. – С. 330-333 (0,25 п.л.)

12. Трусова, Н.С. Направления налоговой политики в регулировании инвестиционной активности регионов [Электронный ресурс] / Н.С. Трусова // SCI-ARTICLE.RU. – 2014. URL:<http://sci-article.ru/> (0,35 п.л.)

13. Трусова, Н.С. Региональные особенности налоговой политики [Электронный ресурс] / Н.С. Трусова // Экономика и менеджмент инновационных технологий. – 2014. – №1. URL: <http://ekonomika.snauka.ru/> 2014/01/3634 (0,25 п.л.)