

Документ подписан простой электронной подписью

Информация о владельце:

ФИО: Емельянов Сергей Геннадьевич

Должность: ректор

Дата подписания: 23.09.2023

Уникальный программный ключ:

9ba7d3e34c012eba476ffd2d064cf2781953be730df2374d18f5c0ce556f01c6

МИНОБРНАУКИ РОССИИ

Федеральное государственное бюджетное образовательное учреждение высшего образования

«Юго-Западный государственный университет»
(ЮЗГУ)

Кафедра архитектуры, градостроительства и графики

УТВЕРЖДАЮ

Проректор по учебной работе

О.Г. Локтионова

« 21 » 09 2023 г.



ТЕХНОЛОГИИ ПРОЕКТИРОВАНИЯ ПРЕДМЕТОВ ИНТЕРЬЕРА

Методические указания по подготовке к практическим занятиям и организации самостоятельной работы для студентов направлений подготовки 07.03.01 Архитектура,

Курск 2023

УДК 72.012

Составители: О.В. Будникова, А.С. Великанов, Р.Т. Ибрагимова

Рецензент:

Кандидат педагогических наук, доцент М.Е. Кузнецов

Технологии проектирования предметов интерьера: по подготовке к практическим занятиям и организации самостоятельной работы / Юго-Запад. гос. ун-т; сост.: О.В. Будникова, А.С. Великанов, Р.Т. Ибрагимова. – Курск, 2023. – 69 с. – Библиогр.: с.65.

Содержат основные сведения по теории и технологии проектирования предметов интерьера, алгоритм работы над проектом, рассматриваются методы дизайна при выполнении практических работ по дисциплине «Технологии проектирования предметов интерьера».

Методические указания соответствуют требованиям программы, утвержденной учебно-методическим объединением по направлениям подготовки 07.03.01 Архитектура.

Предназначены для студентов направлений подготовки 07.03.01 Архитектура очной и очно-заочной форм обучения.

Текст печатается в авторской редакции

Подписано в печать 21.09 . Формат 60x84 .
Усл.печ.л. 4,0 . Уч.-изд.л. 3,6. Тираж экз. Заказ. 892 Бесплатно.
Юго-Западный государственный университет
305040, г. Курск, ул. 50 лет Октября, 94.

СОДЕРЖАНИЕ

ВВЕДЕНИЕ.....	4
1. ТЕОРЕТИЧЕСКИЕ ОСНОВЫ ПРОЕКТИРОВАНИЯ ПРЕДМЕТОВ ИНТЕРЬЕРА	6
1.1 Тенденции в дизайне и архитектуре.....	6
1.2. Проектирование предметов интерьера как знаковой системы	10
1.3 Процесс проектирования изделий (мебели) и его организационные формы.....	13
1.4 Классификация мебели.....	15
1.5 Требования, предъявляемые к мебели.....	17
1.5 Композиционные особенности проектирования предметов интерьеров.....	25
2. ТЕХНОЛОГИИ ДИЗАЙН-ПРОЕКТИРОВАНИЯ ПРЕДМЕТОВ ИНТЕРЬЕРА.....	32
2.1 Практическая работа №1 Мебель и текстиль в интерьере. Разработка мебели (место для сидения, лежания)	32
2.2 Практическая работа №2 Разработка дизайн-проекта мебели (под цветочные композиции, стеллажи, корпусная мебель).....	..40
2.3 Практическая работа №3 Разработка дизайн-проекта мебели (для жилых помещений; для офисного пространства).....	44
2.4 Практическая работа №4 Разработка дизайн-проекта «Текстиль в интерьере».....	52
2.5 Практическая работа №5 Декоративное искусство в дизайне интерьера. Предметы интерьера (керамика, арт-объекты, светильники, рамы для картины, панно, зеркала и т.д.). «Витраж в интерьере»	57
ЗАКЛЮЧЕНИЕ	63
РЕКОМЕНДАТЕЛЬНЫЙ СПИСОК ЛИТЕРАТУРЫ.....	65
КРАТКИЙ СЛОВАРЬ ТЕРМИНОВ И ОПРЕДЕЛЕНИЙ	67

ВВЕДЕНИЕ

Дисциплина «Технологии проектирования предметов интерьера» является элективной дисциплиной, входит в часть, формируемую участниками образовательных отношений основной профессиональной образовательной программы – программы бакалавриата 07.03.01- Архитектура, направленность «Архитектура жилых и общественных зданий». Дисциплина изучается на 4 курсе в 8 семестре.

Целью освоения курса «Технологии проектирования предметов интерьера» является формирование профессиональной культуры обучающихся посредством овладения основ теории и практики проектирования в дизайне интерьера, применения конструкционных и декоративных материалов в проектировании предметов интерьера

Задачи изучения дисциплины:

- изучение общих принципов, методов и средств дизайн-проектирования интерьеров;
- выработка навыков выявления и учета всех необходимых факторов для обеспечения жизнедеятельности человека в контексте дизайна интерьеров;
- развитие способностей студентов к ассоциативно-образному восприятию и мышлению, к созданию эмоционально-образного строя интерьера;
- овладение художественными техниками декорирования предметов интерьера;
- получение опыта участия в проектных работах в сфере дизайна интерьера;
- формирование навыков эскизирования, поиска вариантных проектных решений, разработки и обоснования конструктивных решений предметов интерьера.

С помощью предметов интерьера человек организует пространство для удобства жизнедеятельности и комфортного отдыха. Форма, цвет, стилевая составляющая конструкций мебели как произведения промышленного искусства, воздействуют на потребителя эстетически.

Рассматривая мебель с позиций потребителя, конструктор должен в своих разработках объединить утилитарную и эстетическую функции мебели, а также ее прочностные и конструктивные особенности. С позиций производителя мебель

должна изготавливаться при рациональном расходовании материальных и трудовых ресурсов. Однако, помимо мебели существуют и иные предметы интерьера, порой не имеющие жёсткого функционального назначения, и служащие лишь украшением или композиционным центром того или иного интерьера, например, предметы декоративно-прикладного искусства или коллекции картин, размещённые на особом оборудовании; или оригинальные светильники и уникальные скульптуры и арт-объекты.

Искусство дизайнера, конструктора заключается в поиске компромиссного решения: высокого качества, комфорта и эстетики.

При разработке конструкций предметов интерьера необходимо руководствоваться современными тенденциями в дизайне, применять новые технологии и прогрессивное оборудование, конструкционные и отделочные материалы. Процесс создания конструкции предмета интерьера должен объединять деятельность художественного и инженерного проектирования.

Прежде чем приступить к конструированию, необходимо подробно ознакомиться с аналогичными конструкциями и особенностями изделий, которыми предполагается заниматься, изучить предъявляемые к мебели требования.

Современные запросы к продуктам дизайна базируются на личностных аспектах потребителя. Изделия должны быть чувственно-привлекательными, благоприятно воздействовать на психику человека, вызывать положительные эмоции, предоставлять возможность творчества.

Используя такие методы проектирования, как комбинаторные: модульные, деконструкции и др., дизайн предлагает новые пути развития предметов интерьера в будущем.

Теоретическая часть курса закрепляется циклом практических и самостоятельных работ – скетчей, направленных в сторону поиска новых образов, новых форм, новых технологических приемов, и в конечном счете, новых концепций в проектировании предметов интерьера.

Методика ведения дисциплины основывается на общих методах подготовки специалистов в вузах, при этом используются приёмы: трансформации простых форм в сложные; создания творческих композиций, основанных на принципах восприятия, модификации и стайлинга объектов окружающего мира.

1 ТЕОРЕТИЧЕСКИЕ ОСНОВЫ ПРОЕКТИРОВАНИЯ ПРЕДМЕТОВ ИНТЕРЬЕРА

1.1 Тенденции в дизайне и архитектуре

Рассмотрим некоторые тенденции, прослеживающиеся в мировой архитектуре и дизайне и обратим внимание на основные проблемы потребителей, рост народонаселения планеты, формирование новых стилистических векторов в культуре и искусстве.

1. Micro-living. Растет интерес к малым домам и квартирам. В ответ на изменившуюся политическую и финансовую ситуацию архитекторы стали более активно разрабатывать инновационные решения для небольших помещений. Концепция крошечных домов, интерес к оптимизации скромных пространств, приводит к необходимости разработки базовых жилищных программ для помещений площадью до 40 кв. метров.

Соответственно становится проблемой стандартная или массивная антикварная мебель, которой не будет места в таком жилище. Следовательно, необходимо сконцентрировать внимание на изготовлении корпусной, трансформируемой и складной мебели. А предметы декоративно-прикладного искусства располагать в специально встроенных блоках или использовать высоту помещений.

2. Инклюзивная архитектура. Искусство, мода, дизайн – все становится инклюзивным – т. е. самые разные группы населения становятся, если не соавторами, то непосредственными участниками проектирования. В предыдущие годы основное внимание было уделено архитектуре для детей и для людей с ограниченными возможностями, с 2019 года – растет запрос на проекты для пожилых людей, связанные с психическим здоровьем и с архитектурой для слепых, а 2020-е годы поднимают вопросы экстремальной и архитектуре быстрого реагирования. Проектирование предметов интерьера напрямую зависит от объемов и условий проживания людей. Поэтому появляется необходимость в «разовой» мебели, мебели кратковременного пользования

3. Устойчивая, зеленая (веганская) и т.д. архитектура. В сентябре 2019 года Американский институт архитекторов AIA

опубликовал план действий по проблеме глобального изменения климата и объявил его «критическим вопросом» для архитектурной профессии. Архитекторы вовлечены в построение 100 % чистой экономики и намерены делать повсеместные шаги к достижению экологически чистой, устойчивой и здоровой окружающей среды. Возникают концепции зданий, которые на этапе эксплуатации генерируют больше энергии, чем было использовано при их строительстве; или дома с нулевой энергией, которые производят больше энергии, чем потребляют. Проблемы экологии породили стремление использовать природные материалы или материалы, полученные посредством вторичной переработки изделий. Бионика как метод проектирования выходит на лидирующие позиции.

4. Архитектура и мебель для транспорта. Увеличение скорости и комфорта городских траекторий вызывает интерес к вопросам, связанным с общественным транспортом и мобильностью. Автономное вождение (беспилотники), новые «летающие такси» или скоростные линии трамваев, аэробусов и поездов создают новый тип «порта». Старые вокзалы необходимо реконструировать и насытить новыми технологиями в самые ближайшие годы. Устаревшие салоны транспорта требуют замены на комфортные посадочные места и дополнительные «точечные» терминалы с электрозарядками, WF, системами климатконтроля и т.д.

5. Латинская Америка и Ближний Восток – два региона, привлекающие внимание активностью развития современной архитектуры. ОАЭ становятся центром инновационного развития технологий строительства, архитектуры и дизайна.

6. Городское управление ресурсами: коллективные экогорода. Природные ресурсы, такие как вода и почва, заняли центральное место в архитектурных дискуссиях. Permaculture¹ – пермакультура

¹ В России наибольшей популярностью пользуется пермакультура Зеппа Хольцера. Зепп Хольцер – австрийский фермер, автор и международный консультант методов экологического сельского хозяйства.

Пермакультура Хольцера – это экологический вид сельского хозяйства, в основе которого – воссоздание естественных экосистем и водного баланса; агробиоценоз, многообразие культур и многофункциональность всех элементов в хозяйстве любого масштаба, от крупной фермы до личного подсобного хозяйства или обычного дачного участка. Используемые методы экологичны и практичны – они восстанавливают водные ресурсы,

– позиционируется как новая система принципов проектирования. Архитекторы постепенно перемещают сельское хозяйство в города. Так появляется новый вектор развития концепции урбанизма.

7. Технокрафт: акцентируется внимание на деталях и местных (натуральных) материалах. Глина, дерево и бетон, локальные ремесленные техники заставляют дизайнеров концентрироваться на деталях для лучшего решения всех частей проекта. Рост ремесленного (ручного труда) сочетается с ростом робототехники, применения технологий 3D-печати и автоматизации в строительстве, ради создания все более доступного формата. Интерес к умным городам существует уже довольно давно, но в этом году он сосредоточился на частном умном доме.

8. Реконструкция, реновация, изменение функций зданий – это упражнение в устойчивом дизайне сейчас выполняют большинство архитектурных бюро. Увеличение площади за счет надстроек, создание дополнительных архитектурных объемов вдоль фасадов, обустройство нежилых помещений под модные жилые интерьеры – растущая в геометрической прогрессии тенденция. Она касается и исторических зданий вековой давности, и тех, что были построены относительно недавно.

9. Новый минимализм. Дизайнеры интерьеров демонстрируют приверженность к новому минимализму. Современный минимализм проявляет большую стилистическую подвижность: обрастает яркими деталями, богатыми фактурами и наполняется мягкими формами. Новое поколение хочет жить с цифровым комфортом, оставаться эмоционально здоровым в условиях благоприятной экологически-чистой среды.

Сегодня термин «дизайн» используется сегодня почти повсеместно: дизайн прически, инженерный дизайн, ландшафтный дизайн, дизайн среды, ТВ-дизайн, дизайн мебели и интерьера. Подобное распространение дизайна – естественный процесс.

Дизайн (англ. *design* – проект, чертёж) – вид междисциплинарной художественно-технической деятельности по формированию предметной среды. Главные средства дизайна – объём и пространство конструкции, тектоника (пластическое

плодородие почвы, разнообразие растений, животных и со временем становятся устойчивыми и самоподдерживающимися.

выражение в форме изделия характера, особенностей материала и конструкции), модуль, ритм, контраст, фактура, цвет²).

Дизайн (англ. *design* – проектировать, конструировать) – художественное конструирование предметов, интерьеров; проектирование эстетического облика предметной среды³.

Дизайн как существительное означает: цель, целевое планирование, мысленный проект, схему действий, предварительный набросок, компоновку, расположение элементов в художественном произведении, декоративный мотив, область создания форм промышленных изделий с учетом эстетических качеств; проект (от выдвижения идеи до реализации в материале и внедрении).

Проектирование – это практическая деятельность, целью которой является поиск новых решений, оформленных в виде комплекта документации. Процесс поиска представляет собой последовательность выполнения взаимообусловленных действий, процедур, которые, в свою очередь, подразумевают использование определенных методов. Сложность процесса проектирования (как и любой другой творческой деятельности), нестандартность проектных (жизненных) ситуаций вызывают необходимость знания различных методов и умения владеть ими.

Цель дизайна – удовлетворение разнообразных потребностей человека, включая потребность в культурной идентификации, эффективной организации предметной и информационной среды жизни и деятельности.

Дизайн – предметный мир, создаваемый человеком средствами индустриальной техники по законам красоты и функциональности. Сегодня дизайн существует одновременно в двух измерениях, двух мирах – в области чистого искусства и в области техники. Дизайн создает особый язык специальных понятий.

Это понятия общие, фундаментальные для всех искусств, такие как: стиль и стилизация, пространство и среда, композиция, пропорции, пластика, оптические иллюзии, цвет, отношение света и тени, пустоты и объемов тел, цвета и масштаба, ритм, свет,

² Кононенко Б.И. Большой толковый словарь по культурологии. – М.: ООО Вече, 2003. – 512с.]

³ Словарь иностранных слов. – СПб.: ООО Виктория плюс, 2008. –816 с

контраст и нюанс, поверхность и фактура. Вторая группа понятий пришла в дизайн из области техники, конструирования и строительства, ее называют технической.

Изготовление любого изделия предполагает его изобретение, конструирование, компоновку и технологию производства. В этой цепи творческих поисков место дизайна – компоновка, проектирование новых связей между деталями изделия. При этом учитывается конструктивная целесообразность и технологическая рентабельность.

Дизайн предполагает:

- 1) выдвижение новой хозяйственно-проектировочной идеи;
- 2) разработку новой функциональной структуры;
- 3) рациональное воплощение идеи в выразительное стилистическое оформление предмета;
- 4) стилизацию, эстетическую обработку готовой продукции.

Дизайн – результат проникновения эстетики в технику, вторжение художника в производство, что позволяет делать форму продукта не только целесообразной и конструктивно-логичной, но и эмоционально выразительной, эстетически осмысленной.

Дизайн стремится охватить все аспекты окружающей среды, таким образом, отвечает за целостность предметного мира.

1.2. Проектирование предметов интерьера как знаковой системы

Искусство как явление культуры подразделяется на ряд видов, каждый из которых обладает специфическим языком, своей знаковой системой, через которую несет художественную информацию.

В искусстве знак – обнажение конкретно-чувственной основы мысли. Так, один из основателей науки о знаках (семиотики) Ч. Моррис считал, что знак связан с действием и есть предмет, отсылающий к другому предмету при помощи предрасположения к действию⁴.

Прочтение знака предполагает выявление и осознание стоящего за ним предмета. Функционирование знака создает

⁴Моррис Ч.У. Основы теории знаков. – М., 1971

знаковую ситуацию, в которой всегда проявляется и предметное значение, и смысл знака.

В зависимости от способа выражения, значения и характера смысловой нагруженности знаки бывают разных типов:

- иконические,
- знаки-индексы,
- знаки-символы (Ч. Пирс).

Иконические знаки изобразительны, обладают сходством с замещаемым предметом, дают конкретно-чувственное представление о нем, передают общие очертания объекта (например, в архитектуре пальмовидные, лотосовидные, папирусовидные колонны, кариатиды, атланты, поддерживающие свод или балкон).

Знаки-индексы основываются на причинно-следственной связи. Таковыми, например, в архитектуре являются:

- двери – обозначение возможности входа во внутреннее пространство здания;
- высокие окна, объединенные в группу в два этажа, обозначающие наличие внутри здания двусветного зала;
- купол – знак цельного пространственного объема внутри здания;
- ворота – знак парка, сада или двора при доме;
- лестница – знак подъема наверх и наличия этажа сверху;
- стул – неотъемлемый элемент мебели в любой культуре.

Значение стульев варьируется в зависимости от контекста и культуры. В старину трон считался троном власти и часто использовался правителями и монархами. Этот стул был поднят и украшен драгоценными металлами и камнями, чтобы обозначить власть и богатство правителя.

В некоторых религиях стулья используются для обозначения духовного значения. Например, в христианстве кресло епископа считается креслом Святого Петра и представляет духовную власть епископа. Гостеприимство: японцы используют стулья, чтобы символизировать гостеприимство и гостеприимство. В Японии принято снимать обувь перед входом в дом. Поэтому дизайн японских стульев отражает акцент на комфорте и уютной обстановк⁵е.

⁵ <https://www.astromeridian.ru/magic/>

Различные виды предметов для сидения отличаются по своему символическому значению (рис. 1).

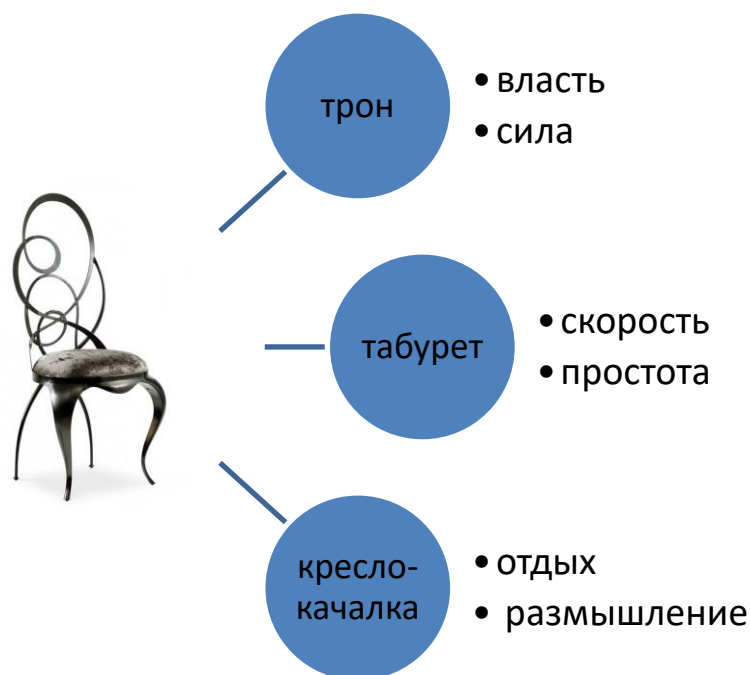


Рисунок 1 – Символическое значение

Интересно, что скамейка /лавка символизирует сообщество, совместное использование.

Знаки-символы условны, изобразительны, не связаны с причинно-следственной связью с обозначаемым, а состоят с объектом в ассоциативной связи, основанной на соглашении; это искусственно построенные идеографемы, которые обобщенно передают целую систему понятий, несут развернутую, концептуально нагруженную информацию.

К этому типу знаков относятся гербы, геральдические символы, товарные знаки фирм, часто встречающиеся как отличительные знаки в интерьерах и на мебели; нумизматические на монетах, рекламные, издательские, плакатные, филателистические на марках.

Если знак – это предмет, обозначающий нечто иное и обладающий только одним значением, то символ более сложен, хотя порою также означает нечто, замещающее некий иной смысл. (на сапожной мастерской – башмак, на ателье-ножницы и игла)

Символ – знак, заменяющий что-то другое, узнаваемый эквивалент некоего человека, предмета, идеи, устанавливаемый с

помощью черт, которые в общественном сознании ассоциируются с этим человеком, предметом, идеей.

Это также выражение абстрактных идей с помощью модели, цвета, линии; передача абстрактных или духовных образов с помощью физических предметов.

Символы могут быть многих видов: в виде иероглифов, инициалов, эмблем, преданий, аллегорий, девизов. Знак имеет только одно значение; символ отличается разнообразием.

В процессе динамики культуры сложились различные виды искусства. Все они говорят о существовании жизни, о высоких эстетических идеалах, о прекрасном. Кроме того, один вид искусства от другого отличается своим содержанием, способами и средствами художественного выражения, материалом, своим образно-познавательным воздействием и жизненной ролью.

Процесс развития культуры неравномерен, поэтому виды искусства переживают периоды подъема, расцвета, упадка, а также способны расширять границы своей сферы и художественных возможностей через преломление основных принципов творчества сквозь призму новых материалов и средств.

Искусство существует и развивается как система взаимосвязанных между собой видов, многообразие которых обусловлено многогранностью самого реального мира, отображаемого в процессе художественного творчества.

1.3 Процесс проектирования изделий (мебели) и его организационные формы

Для изготовления изделия любой сложности первоначально необходимо составить его проект. Работа без проекта ведет к грубым погрешностям в конструкции и форме изделия.

Проект позволяет выдержать все точные размеры изготавливаемого предмета, изучить конструкцию и воспринять форму изделия в целом. По проекту проверяют размеры деталей, а также выполнение всех требований, которым должно соответствовать изготавливаемое изделие.

Основное требование к проекту состоит в том, чтобы он давал полное представление о конструкции и форме изделий, их отдельных деталей и способах их соединения.

Творческий процесс дизайнерского проектирования сложен и многогранен, какими-либо нормами он не регламентируется.

Каждый специалист-дизайнер находит собственный путь к решению темы на основании накопленного опыта, своего художественного видения – в этом секрет неповторимой уникальности настоящего художественного произведения. Проектируют мебель проектировщики, конструкторы, архитекторы, дизайнеры. Реализация проектов производится специалистами – столярами-станочниками.

Технолог находится между ними. Он должен обладать хорошими знаниями о свойствах конструкционных и других материалов, правилах и основах конструирования, нормировании трудовых и материальных ресурсов, технологии изготовления изделий, станочном парке, инструменте и многом другом.

Создание проекта любого изделия – творческий процесс, в котором взаимно увязываются характеристики и роль различных факторов, влияющих на выполнение проекта и придающих ему надлежащие эстетические качества. При этом руководствуются:

- 1) стилевой направленностью;
- 2) эргономическими и антропометрическими факторами;
- 3) средствами композиционного решения:
 - формой, массой, цветом;
 - статичностью, динамичностью формы;
 - симметрией, асимметрией;
 - пропорциональностью;
 - масштабом, ритмом, модулем;
 - нюансами, контрастом;
 - объемно-пространственной структурой, тектоникой и др.

При создании мебельных форм роль композиционных факторов является главной. Значение остальных оценивается в зависимости от того, какое подчиненное место они занимают.

Композиционный процесс – основная часть проектирования.

1. Сначала изучается и оценивается устройство проектируемого изделия. Эта оценка основана на детальном изучении и освоении функции или предназначения вещи.

Например, проектируем кресло, определяя:

- для чего оно предназначено (рабочее, для приемной, отдыха и т. д.);
- каковы эксплуатационные особенности для пользователя (возможность откинуться, облокотиться, поднять уровень);
- какое кресло, чрезмерно мягкое или тесное и др.;

- удобно ли встать с такого кресла, сесть в него;
- позволяет ли долго сидеть без усталости форма и профиль кресла.

2. *Все перечисленные функциональные особенности предмета рассматриваются с точки зрения соответствия конструкции, главная задача которой – обеспечить прочность и длительную надежность в работе при любых формах эксплуатационных нагрузок (шиповые соединения, действие различных сил в различных направлениях, ударные и др. нагрузки)*

3. *Создание общей структуры изделия.* Задача структурной проработки – создание гармоничного сочетания всех видимых элементов между собой, определение надлежащих пропорций всех деталей, входящих в общую форму, придание ей цельности.

Структура не должна противоречить конструкции. На этом этапе прорисовывают контуры деталей, их сопряжения, изгибы, толщины. Законченный структурный проект может быть представлен в контурном рисунке, макете. Здесь мастер выступает как художник.

4. *Детализация формы* – окончательная стадия работы над проектом наиболее сложная и ответственная, где проявляется максимум художественного чутья, знаний, понимания материала, ряда технических вопросов, связанных с окончательной обработкой и отделкой предмета.

На этом этапе главная задача – окончательная проработка всех деталей с учетом текстуры, цвета, характера отделки (выявление текстоники, выполнение декоративных элементов). Комплексный подход при выборе декоративных средств позволяет как усиливать их, так и уменьшать общий уровень впечатлений (рисунок ткани, мелкие формы, изящество работы).

1.4. Классификация мебели

Мебель – передвижные или встроенные изделия для оборудования жилых и общественных помещений, садово-парковых и других зон пребывания человека.

Номенклатура мебели – состав изделий для меблировки помещений определенного назначения.

Ассортимент мебели – состав и соотношение отдельных видов изделий либо в выпуске продукции, либо в сфере распределения, либо в сфере потребления.

Структура рынка бытовой мебели формируется, с одной стороны, производителями, с другой – предприятиями торговли.

Структура постоянно усложняется и совершенствуется по мере роста и развития потребительских запросов населения и комфортабельности жилья.

Ассортимент мебели отражен в действующем стандарте ГОСТ 20400-2013 «Продукция мебельного производства.

Термины и определения». Мебель проектируют отдельными моделями, наборами и гарнитурами.

Модель – образец изделия определенной формы и конструктивного решения, например, стул, стол, шкаф для книг.

Набор мебели – это группа изделий, объединенных одной архитектурно-художественной задачей обстановки помещения с широкой вариантносью по составу изделий и их назначению.

Гарнитур мебели – это группа изделий, согласованных между собой по архитектурно-художественному (стилистическому) или конструктивному признаку, предназначенная для определенной зоны.

В отличие от набора, состав гарнитура стабилен, он рассматривается как единое целое.

Мебель классифицируют по эксплуатационному и функциональному назначению, конструктивно-технологическим признакам, применяемым материалам и характеру производства.

По эксплуатационному и функциональному назначению мебель разделяют на бытовую и мебель для общественных помещений. Бытовая мебель объединяет группы изделий, отражающих особенности жилых помещений (гостиной, столовой, кухни и т. п.).

Мебель для общественных помещений отражает специфику тех учреждений, для которых она предназначена (административных зданий, торговых залов, учебных заведений и т. п.)

По конструктивно-технологическим признакам различают мебель:

- 1) сборно-разборную;
- 2) неразборную;
- 3) универсально-сборную, выполненную из унифицированных элементов, различные сочетания которых позволяют формировать

изделия, различные по внешнему виду, размерам и даже назначению;

4) секционную, состоящую из секций, заблокированных по высоте или ширине изделия (секция – это законченная мебельная конструкция, которую можно использовать и как самостоятельное изделие, и как составную часть заблокированного);

5) встроенную;

6) трансформируемую, форма и назначение которой могут меняться в процессе эксплуатации;

7) корпусную, основной элемент которой – корпус, т. е. коробчатая объемная конструкция;

8) брусковую, основные элементы которой имеют брусковую форму;

9) гнутую;

10) выклеиную;

11) плетеную.

По применяемым материалам мебель классифицируют в зависимости от преобладающего в ней материала:

мебель из древесных материалов и древесины,

из пластмассы,

из металла.

По характеру производства мебельные изделия разделяют на экспериментальные, серийные, массовые.

Мебель в первую очередь служит удовлетворению практических потребностей – лежанию, сидению, работе, размещению предметов и т. п., одновременно предметы мебели имеют особое значение как элементы формообразования интерьера

1.5 Требования, предъявляемые к мебели

Мебель должна иметь красивую форму. Внешний вид мебели (форма, цвет и рисунок) должен отражать реалистическое восприятие жизни и технический прогресс, который все больше проникает в повседневную жизнь.

Свойства новых материалов и рациональные способы производства оказывают влияние на вид изделий. При проектировании и оценке красиво оформленных предметов потребления следует учитывать определенные закономерности,

которые не укладываются в формулу, а диктуются вкусом и способностью к восприятию формы.

Восприятию формы можно научиться путем постоянных упражнений на хороших примерах. Это важная задача каждого дизайнера. Форма изделия в ее геометрическом виде характеризуется тремя измерениями во взаимно перпендикулярных направлениях и в зависимости от преобладания одного, или двух измерений, или равенства всех трех может быть объемной, плоскостной или линейной.

В настоящее время в обиходе человека имеется более 4 тыс. видов изделий и предметов, имеющих определенное назначение и форму, через которые проявляется основное функциональное качество.

Естественно, изменение технических средств изготовления. Процесс изменения формы изделий предметного мира называется процессом формообразования.

Каждый предмет с течением времени в процессе формообразования меняет свою форму, но назначение предмета остается при этом постоянным. Изменение форм изделий происходит под влиянием причин, которые получили название формообразующих факторов.

Рассматривая все многообразие формообразующих факторов, можно условно разделить их на несколько групп, связанных между собой.

Первая группа – это факторы, вытекающие из функциональности изделия и его социального назначения.

Назначение предмета прежде всего определяет его форму и является основным из формообразующих факторов, а также определяет социальную сущность нового изделия, его роль в общем социальном прогрессе общества и воспитании человека. Этот фактор настолько важен, что обязательно повлияет на все другие формообразующие группы факторов. Функциональность предмета, его назначение должны быть четко сформулированы в техническом задании на проект изделия.

Вторая группа – это факторы, вытекающие из необходимости учета окружающей среды при эксплуатации изделия; они способны по-разному влиять на форму изделия: как напрямую, так и через другие группы факторов. К факторам среды можно отнести состояние воздуха, при котором используется изделие (температура

воздуха, влажность, запыленность, наличие вредных газов); место работы изделия (закрытое помещение, под навесом, на открытом воздухе); климатические условия (средняя полоса, условия севера, тропические); условия местности (горные, равнинные, сухие степные, лесные, влажные болотистые). К эксплуатационным факторам относят характер работы предмета, вид нагрузки (статическую, динамическую, ударную); вид обрабатываемых материалов (их химическую природу, прочность, твердость, агрессивность и т. д.).

Третья группа – это факторы, определяемые поведением человека, его психофизиологическим состоянием в процессе общения с предметом. Эта группа факторов изучается эргономикой.

Четвертая группа – это факторы производственно-технологические. Они определяются условиями изготовления изделия, наличием той или иной производственно-технической базы.

Пятая группа – это архитектурно-художественные факторы, которые определяются стилевыми направлениями в формообразовании, современными течениями моды.

Стилевые направления в формообразовании строятся в основном на взаимоотношениях стилей прошедших периодов времени, их преемственности, отборе наиболее совершенных с точки зрения современников элементов того или иного стиля.

Эта группа факторов определяет композиционное решение форм предмета. Гармонично спроектированное изделие мебели – это комплекс взаимосвязанных элементов, не создающих впечатления прибавления или вычитания какого-либо из них. Каждая деталь должна соответствовать назначению и общему виду, в противном случае она будет лишней. *Основной закономерностью художественного конструирования является единство художественно-выразительной формы и практического назначения, построение вещей в строгом соответствии со свойствами и возможностями материала и технологией производства.*

Мебель сопровождает человека во все время его существования, которое различается в разных культурах. Дизайнер обязан учитывать эти особенности. Разработанная мебель должна быть социально ориентированной.

Социальные свойства, целевое назначение и адресность мебели определяются:

- номенклатурой, формой, структурой, параметрами;
- возрастными особенностями (детством, юностью, зрелостью, старостью); – типом семьи и возрастно-половым составом: эти признаки позволяют установить основные функциональные зоны;
- социальным статусом, характером труда, образовательным уровнем; – экономическими возможностями приобретения мебели;
- материально-художественной культурой общества.

Мебель должна соответствовать целевому назначению и условиям эксплуатации. Для этого следует учитывать:

- соответствие мебели назначению, окружающей среде, условиям эксплуатации;
- потребности разных возрастных групп, оптимальность номенклатуры изделий;
- полезные объемы емкостей, рациональное внутреннее устройство и заполнение;
- рациональные способы хранения предметов (назначение, количество, массу, объем) и их совместимость;
- удобство пользования и доступа, возможности передвижения;
- компактность, комфортабельность и мобильность, блокирование;
- удобство ухода и уборки.

Эргономика (от греч. *ergon* – «работа» и *nomos* – «закон») – научная дисциплина, изучающая функциональные возможности человека в трудовых процессах, закономерности создания оптимальных условий для высокопроизводительного труда и обеспечения необходимых удобств, содействующих развитию способностей работника

Эргономика использует данные технических наук, инженерной психологии, физиологии, антропометрии, гигиены труда, а также социологии. Функциональные связи в системе «человек – мебель – среда» многообразны и заключаются в организации пространства, удобном размещении и хранении предметов, удобстве пользования ими, оптимальном расположении тела человека, ограничении влияния вредных воздействий и др.

Это все обуславливается эргономическими требованиями к разрабатываемым изделиям и организации интерьера:

антропометрическими,
физиологическими,
психологическими,
психофизиологическими,
социально-психологическими,
гигиеническими.

Антропометрические требования определяют соответствие структуры, формы, размеров мебели форме, размерам, массе и анатомии человеческого тела. Антропометрия (от греч. *anthrōpos* – «человек» и *metrō* – «мерю») – один из методов исследования, заключающийся в различных измерениях частей человеческого тела.

Физиологические требования регламентируют соответствие мебели физиологическим свойствам человека (силовым, скоростным, биомеханическим и энергетическим возможностям). Физиология (от греч. *physis* – «природа» и *logos* – «понятие, учение») – наука о функциях. Психофизиологические регламентируют условия визуального комфорта и ориентирования в предметной среде. Соответствие мебели зрительным, слуховым и другим возможностям человека.

Психологические определяют соответствие мебели психологическим особенностям человека (памяти, восприятия, характера, темперамента, эмоций, настроения, интересов, способностей и др.). Психология (от греч. *psyche* – «душа» и *logos* – «понятие, учение») – наука о закономерностях, развитии и формах психической деятельности; психика, особенности характера, душевный склад.

Гигиенические определяют условия, влияющие на здоровье человека. Гигиеничность мебели связана с показателями удобства уборки, применения нетоксичных материалов, безопасной фурнитуры, цветостойкости, отсутствия шума, скрипа. Предполагают рациональные параметры микроклимата в помещении, освещенности.

Конструкторская проработка изделия выполняется двумя специалистами – сначала дизайнером, затем конструктором. Дизайнер должен хорошо понимать свойства материалов и технологию, а технолог и конструктор – основы дизайна. Они

должны правильно учитывать прочностные характеристики материала и величины действующих нагрузок при определении сечений несущих деталей, назначать необходимое количество шкантов, стяжек, место их расположения и др.

Принятые решения конструктор оформляет в соответствующих документах – рабочих чертежах, спецификациях, техническом описании изделия.

К *конструктивным требованиям* следует отнести следующее:

1) конструкцию изделия, его форму, размеры, количество и объемы емкостей для хранения. Их взаимное расположение в изделии следует принимать в соответствии с функциональным назначением и эргономическими требованиями;

2) конструкция изделия должна быть технологичной с минимальной материалоемкостью, простой в сборке и удобной в эксплуатации;

3) детали и сборочные единицы изделия должны быть унифицированными и взаимозаменяемыми;

4) при разработке конструктивных схем изделий для их многовариантности следует применять приемы комбинаторики и унификации;

5) конструкционные, облицовочные и отделочные материалы необходимо подбирать в соответствии с эксплуатационными свойствами изделия, его надежности, безопасности, эстетичности, экономичности;

6) для выполнения многовариантности внешнего вида изделия необходимо применять различные варианты цветовых решений в отделке, в приемах декорирования, разнообразные облицовочные материалы;

7) изделие должно быть прочным, надежным, долговечным (в соответствии с требованиями ГОСТа). В процессе эксплуатации изделия подвергаются различным нагрузкам, внешним воздействиям окружающей среды.

При этом изделия могут изменять свои размеры, форму, за счет возникающих напряжений могут разрушиться соединения или отдельные элементы, поэтому необходимо согласованно с конструктивными требованиями учитывать и технические правила конструирования:

1. Сечения щитовых и брусковых деталей, воспринимающие значительные внешние нагрузки, должны приниматься с таким

расчетом, чтобы их деформации за время эксплуатации изделий не превышали допустимых величин.

2. При конструировании изделий необходимо учитывать волокнистое строение древесины. Направление внешних сжимающих и растягивающих сил должно совпадать с направлением волокон древесины, а изгибающих – быть к ним перпендикулярным.

3. Оптимальная конструкция детали – та, в которой участки, воспринимающие повышенные напряжения, имеют увеличенные сечение, прочность или жесткость, а воспринимающие малые напряжения наоборот, т. е. вся конструкция изделия должна быть равнопрочной.

4. Детали изделий следует конструировать так, чтобы неизбежные изменения их размеров и формы при колебаниях температуры и влажности были минимальными. Для этого широкие детали необходимо выполнять не из цельной древесины, а из отдельных дефанок клееными по кромке или пласти. Если брусок имеет в сечении больше чем 100×50 мм, он должен быть клееным.

5. Конструкции изделий мебели должны быть такими, чтобы возможные отклонения размеров и формы деталей, а также неточности сборочных работ минимально, а то и вовсе не влияли на внешний вид и качество функционирования изделий

6. При конструировании мебели необходимо принимать рациональные способы соединений, оптимальное количество стяжек, шкантов и др., правильно назначать допускаемые отклонения размеров и формы деталей, шероховатость их поверхностей и т. п.

7. Конструировать изделия нужно так, чтобы неизбежные деформации отдельных частей происходили свободно, но без нарушения прочности и формы самого изделия.

8. Детали, опасные с точки зрения коробления, надо конструировать симметричными, т. е. щиты обязательно облицовываются по пласти с двух сторон одинаковыми или равноценными по упругости материалами.

9. При конструировании столярных изделий нужно проектировать все детали и соединения такими, чтобы их можно было выполнить на станках, т. е. они должны быть технологичными.

10. Необходимо так проектировать изделия, чтобы они по своей форме, размерам и конструкции были рациональны, вполне отвечали своему назначению, удовлетворяли техническим условиям и санитарно-гигиеническим требованиям.

11. Любое изделие должно удовлетворять эстетическим требованиям.

Предполагают воплощение образа изделия в реальном материале и промышленной технологии. Уровень технологичности и качество изделия определяются качеством разработанной конструкторской документации. Оценка технологичности конструкции может быть качественной и количественной.

Качественная характеризует технологичность изделия на основе опыта специалистов (конструктора, технолога), когда определяется лучший вариант конструктивного решения изделия.

Количественная дает возможность определить технологические свойства изделий и наметить пути их оптимизации, опираясь на следующие показатели: технологическую трудоемкость, материалоемкость, планирование затрат, типизацию технологических процессов, уровень унификации деталей и изделий. Трудоемкость изделия рассчитывают в нормо-часах, затрачиваемых на его изготовление. Материалоемкость изделия определяют суммарными затратами на сырье, материалы и комплектующие элементы.

При отработке изделий на технологичность необходимо соблюдать следующие принципы и положения.

1. Конструкцию и форму изделий необходимо проектировать с учетом технических характеристик и возможностей технологического оборудования из стандартных и унифицированных деталей, и сборочных единиц; детали нужно изготавливать из стандартных материалов и заготовок, избегать сложных форм, многообразия шипов, гнезд и т. п.

2. Форма деталей должна позволять обрабатывать их с минимальной трудоемкостью по рациональной технологии и на высокопроизводительном оборудовании, по возможности иметь короткий технологический процесс изготовления не в ущерб точности и качеству. Размеры деталей и качество поверхности должны быть экономически и конструктивно обоснованы. Точность, шероховатость, материалоемкость должны быть минимальными, а материалы – прогрессивными и экономичными.

3. Технология сборки должна быть простой, легкодоступной для механизации и контроля качества, а конструкция изделий должна обеспечивать удобство транспортирования, сборки на месте потребления, а также в процессе эксплуатации и ремонта.

4. Повышать качество изделий можно постоянно анализируя производственный процесс, выполняя все основные виды контроля качества (входной, операционный, контроль технологических процессов, приемочный), выявляя «узкие места» в технологическом процессе и устраняя их. Унификация (от лат. unus – «один» и facio – «делаю») – рациональное сокращение числа объектов одинакового функционального назначения.

1.5 Композиционные особенности проектирования предметов интерьера

Изделия мебели формируют область прикладного искусства, которая имеет много общего с архитектурой и дизайном. Изделия мебели формируют среду обитания человека и отражают его эстетические запросы, формируют художественные вкусы.

Эстетические требования включают:

- образную выразительность, характеризующую эстетические представления и культурные нормы, сложившиеся в обществе;
- закономерности эстетической культуры и творческих направлений; – черты господствующего стиля и моды;
- свойства предметов, отражающие смысловые и эмоционально-образные особенности возрастных групп;
- рациональность форм;
- композиционные средства выражения;
- цветовую гармонию.

В процессе формообразования изделий мебели дизайнер, конструктор должны умело сочетать различные требования к изделию, грамотно применять приемы и средства композиции.

Композиция (от лат. composition – «сочинение, составление; соединение, связь») – построение произведения, соотношение отдельных частей (компонентов) произведения, образующее единое целое.

Композиция – это совокупность отдельных закономерно расположенных и взаимосвязанных частей в едином гармоничном целом. Закон гармонического единства содержания и формы

любого архитектурного или художественного произведения – один из основных законов теории композиции.

Средства композиции и основные принципы формообразования:

1. *Выразительность* – основа, на которой строится впечатление, производимое этим предметом на зрителя. Если в результате такого рассмотрения появляется эстетическое удовлетворение предметом, значит, в нем имеется красота – необходимое условие искусства.

2. *Гармоничность* – такое качество предмета, при котором глаз не ощущает несоответствия размеров частей и деталей, сочетания цветов, раздражающих глаз и кажущихся неприятными.

3. *Цельность* тесно связана с совершенством общей структуры предмета и ее закономерностью. Впечатление цельности создается композицией, ясно читаемой системой внутреннего развития, соразмерностью деталей, частей, при этом не возникает желания что-либо добавить или убрать.

4. *Пропорции* выражают количественную взаимосвязь частей и целого, выступающую в виде различных математических отношений – в правильности геометрического строения форм, в строгом соблюдении единой пропорциональной меры строения как отдельных частей, так и целого. Пропорцией называется отношение двух или нескольких величин друг к другу. При проектировании мебели для жилых комнат ее размеры приводятся в соответствие с пропорциями современного жилищного строительства. Вокруг нас постоянно встречаются различные соотношения величин. Особенно гармоничными кажутся нам пропорции, встречающиеся в природе: листья и цветки растений, тела животных и человека. Наиболее гармоничное соотношение величин называют золотым сечением.

5. *Центр композиции* – главный элемент или часть произведения, легко заметная на общем фоне окружающих или примыкающих к ней частей.

6. *Уравновешенность* – одинаковость правых и левых частей предмета, состояние формы, при котором все элементы сбалансированы между собой относительно композиционной оси. Композиционную ось не следует понимать буквально: это ось мысленная, ее существование определяется наличием фигур, так или иначе тяготеющих к такой воображаемой линии и создающих

ощущение оси за счет количественного равенства деталей или узора по обе стороны от нее.

7. *Статичность* – это формы с явно выраженным состоянием покоя, незыблемости, устойчивости.

8. Динамичность – активная односторонне направленная форма.

9. Симметрия (от греч. *symmetria* – «гармония, соразмерность») – активное средство композиции; может быть зеркальной, осевой, винтовой. Закономерности симметрии Предмет кажется гармоничным, если он выражает определенные закономерности симметрии, что достигается подбором и распределением отдельных элементов. Применение симметричных форм основано на спокойном и уравновешенном действии этого принципа. Однако отдельные элементы иногда выполняют асимметрично, создают напряженные отношения и «оживляют» предмет.

Оформление фронтальных поверхностей:

1 – симметрично;

2 – асимметрично;

3 – неправильное членение фронтальной поверхности.

Для сохранения гармонии необходимо путем определенного расположения определяющих элементов снова восстановить равновесие, здесь решающим является способность проектировщика к восприятию формы. Некрасивое распределение центров тяжести легко может произвести впечатление перекошенного или косо стоящего предмета. Такая мебель кажется негармоничной и неорганичной. При умеренном применении асимметрии можно достичь интересного воздействия при условии, что сохраняется равновесие.

В производстве мебели часто встречаются небольшие отклонения от симметрии, которые создают напряжение и «оживляют» мебель:

1. Метр – простейший порядок, основанный на повторении равных элементов. Он подобен чередованию тактов в музыке. Повтор облегчает восприятие формы, делает ее четкой и ясной.

2. Ритм – более сложный (чем метр) порядок чередования элементов композиции. Он основан на неравномерном изменении (резком, плавном, строгом, свободном, простом, сложном) их свойств (величины, интервалов, акцентов, пауз). При регулярном

повторении определенных элементов украшения взгляд человека, осматривающего мебель, систематически следует от одной детали к другой. Здесь наличествует ритм формы, гармоничное движение, благодаря чему сильнее подчеркивается характер целостности. Вертикальное расположение выдвижных ящиков (в комбинации с горизонтальным фризом придает всему предмету законченность)

3. Контраст – сочетание противоположных характеристик, резкое отличие элементов композиции. Выбор степени контраста определяется на основании художественного чутья и практического опыта. Контрасты представляют собой противоположности, применяются для выделения определенных деталей. Контрасты могут быть достигнуты самыми различными способами: с помощью цвета, формы, материала, расположения различных поверхностей. Применение различных способов контрастирования требует соответствующего вкуса, чтобы не вызвать слишком большого напряжения. Предмет должен оказывать оживляющее действие и быть интересным, но не должен очень бросаться в глаза. Слишком резкие контрасты нарушают единство. Резкие контрасты цвета оптически нарушают единство

4. Нюанс – тонкое различие, когда характеристики элементов композиции изменяются плавно в сторону усиления или ослабления; слабое различие элементов композиции по композиционным признакам.

5. Тектоника (от греч. *tektonikē* – «строительное искусство») – художественное выражение закономерностей конструктивного строения. Конструктивные элементы становятся тектоничными, когда преобразуются в единую систему, выявляющую как конструктивную, так и обусловленную ею композиционную, художественно-образную структуру. Тектонически организованная форма зримо отражает работу конструкции и материала, принципы технологического построения изделия, распределения нагрузки, соотношение масс, легкость и тяжесть, прочность и устойчивость, т. п. Эффективное использование этого средства в дизайнерских формах (мебели) сопряжено с решением, по сути, двух противоположных задач: раскрытием в форме конструктивной основы и, наоборот, ее закрытием путем наложения на эту основу декоративных элементов.

6. Цвет. Корпусная мебель состоит преимущественно из плоских конструктивных групп, которые для достижения

гармоничности могут варьироваться по размерам, форме, расположению и цветовому решению. Цветовое решение поверхностей и декоративного рисунка имеет очень большое значение, так как человек прежде всего воспринимает цвет, а уж затем форму. Каждая поверхность имеет цвет, заданный применяемыми материалами. Цветовую гамму можно определять при помощи цветового круга-спектра. С учетом назначения мебели и конкретного освещения на месте ее установки могут быть использованы различные варианты цветовых решений.

7. Наряду с цветом важную роль играет рисунок поверхности. Одноцветные поверхности без декоративного рисунка подчеркивают форму. С помощью рисунка большей частью создается более оживленное восприятие. Контурные отступают на задний план и кажутся видоизмененными.

8. Масштаб – соотношение размеров предмета и его деталей и размеров человека, назначения изделия и окружающего пространства.

9. Масса – одно из важных художественных средств композиции; она может усилить или ослабить воздействие формы на чувства человека, воспринимающего ее, вызвать сильные эмоции. Художественные требования, предъявляемые к современной мебели, исходят из того, что она, как всякий продукт человеческого труда, создается для удовлетворения практических нужд человека. Ее создание, проектирование и изготовление определяются целым комплексом требований: социально-экономических, производственно-технологических, функциональных, эргономических, конструктивных и эстетических, которые действуют не изолированно, а в тесной связи друг с другом, определяя рациональную форму того или иного мебельного изделия или группы изделий.

При оценке качества мебельного изделия следует учитывать следующие основные требования:

- 1) мебель должна быть целесообразной и надежной в эксплуатации;
- 2) применяемые материалы должны быть соответственно обработаны;
- 3) мебель должна быть красивой по форме;
- 4) конструкция и форма должны соответствовать современной технологии производства.

Конструирование – вид умственной деятельности (умственного труда) человека, логический мыслительный процесс, не исключающий элементов интуиции (озарения). От абстрактно сформированного задания через различные функциональные элементы и существующие технические решения (элементы решений) мы приходим к желаемому результату – готовому материализованному продукту.

Изучение и накопление положительного опыта конструирования – жизненная необходимость, особенно для молодых специалистов. Конструктору необходимо изучить все то, что преподается сегодня архитекторам и дизайнерам, постоянно следить за тенденциями моды, появлением новых материалов, держать у себя на столе новые каталоги фурнитуры и комплектующих, регулярно посещать мебельные выставки и магазины и не только осматривать изделия снаружи, но и оценивать, как и из каких деталей они собраны. Стать конструктором-профессионалом возможно, если изучить все тонкости технологии мебельного производства и применяемое оборудование.

Проектную культуру философы, искусствоведы, архитекторы, дизайнеры, художники и учёные рассматривают как соединение опыта материальной и духовной культуры с огромным багажом практического опыта, навыков и понимания, реализованным в искусстве планирования, изобретения, создания и исполнения. Проект⁶ же понимается как ряд мыслительных и практических процедур, направленных на создание объекта-модели и прогнозирования его будущей реализации.

Проектирование⁷ основано на интеллектуальной деятельности, направленной на определение смысловых и качественных свойств предметов и явлений. Анализ научной и

⁶ Проект – это такой вид деятельности, который учит самостоятельно искать и анализировать информацию, обобщать и применять полученные ранее знания, приобрести самостоятельность, ответственность, сформулировать и развить умение планировать и принимать решения.

⁷ Проектирование («projectus» – «про» – устремление вперед, «ект» – камень. Камень, брошенный вперед; – описание или размышление о будущей деятельности, осуществляемой в ситуации неопределенности.

справочной литературы выявляет разнообразие формулировок как термина «проект», так и «проектирование» и «проектная деятельность».

Проектная культура подняла теорию дизайна на новый уровень, затронув вопросы первичности функции или формы, пользы или красоты.

Дизайн является проектной деятельностью и связан с культурой нового типа – проектной культурой, объединившей научно-техническую и гуманитарную культуры в качественно иную категорию. Определяющей чертой современного мышления стала проектность, связанная с творческой деятельностью человека.

Проектная культура является авторской. Созидание нового в культуре невозможно без нарушения старых канонов: без этого нет творчества во всех областях (технической, гуманитарной и художественной), где формируется проектная культура.

К основным понятиям проектной культуры относится термин «проектная деятельность», являющаяся одним из методов развивающего обучения, направленного на выработку самостоятельных исследовательских умений, способствующего развитию творческих способностей и логического мышления, объединяющего знания, полученные в ходе учебного процесса, и приобщающего к конкретным жизненно важным проблемам.

Тенденция к комбинированию, использование принципов монтажа и коллажа стали важной приметой современного дизайна.

2.1 Практическая работа «Мебель и текстиль в интерьере. Разработка мебели в заданном стиле»

Цель работы: дизайн-проект предметов интерьера кафе – учреждения общественного питания.

Задачи:

- собрать и проанализировать существующий отечественный и зарубежный опыт проектирования предметов мебели пространств общественного питания (открытые и закрытые);
- составить и грамотно обосновать функциональное зонирование проектируемого пространства;
- дать максимальное представление о заявленном образе в графической подаче (визуализация предметов интерьера, дизайн мебели и т.д.) и текстовом материале (ПЗ).

Стадии проектирования

Дизайн интерьера кафе диктуется эстетикой и функциональностью.

1. Концепция создается на основе источника творчества, выбранного метода проектирования, требований (рекомендаций или пожеланий заказчика).

2. Рассмотрите методы проектирования: метод ассоциации, метод аналогии, бионический метод проектирования, изучите комбинаторные методы проектирования, к которым относится кинетизм, метод трансформации, модульный метод проектирования. Выберите любой из методов. Подберите в соответствии с методом источник творчества. В соответствии с концепцией придумайте название кафе. Разработайте графический дизайн названия кафе: логотип, слоган, карты меню, визитки и др.

3. На этом этапе рождается множество идей по созданию, отделке или разработке новых видов и предметов. На их основе создаются фор-эскизы (предварительные эскизы помещения), после утверждения которых руководителями начинается разработка проекта в кафе.

4. Стадия дизайн-проекта, или так называемый design development дает представление о таких вещах, как будущий облик кафе, предусматриваемые концепцией отделочные материалы. Большое внимание уделяется мебели. Желательно разработать авторскую мебель.

5. Разработка визуализации предметов интерьера, 3D-изображение помогает представить помещение с нескольких видовых точек, например, вид от входа, вид от места расположения бара и т.д. Для полноты восприятия изготавливаются «разрезы-развертки». На этом этапе изготавливается презентационный баннер.

Пояснительная записка – текстовый документ проекта, в котором раскрываются и обосновываются принятые проектные решения, их техническая и экономическая целесообразность.

Содержание работы

Теоретическая часть

Термин «мебель» происходит от латинского *mobilis* – «подвижный». Определение мебельного изделия включает несколько составляющих:

- мебель как неотъемлемая часть интерьера;
- мебель как часть быта человека; она связана с человеком непосредственно или через предметы, которыми он пользуется;
- мебель как произведение промышленного искусства.

Уже в самом определении мебельного изделия намечены основные проблемы, которые решаются в процессе создания новых конструкций. Эти проблемы порой противоречивы, иногда имеют противоположные цели, но объединяет их общая задача – *максимальное удовлетворение потребителя при рациональном расходовании материальных и трудовых ресурсов.*

Поэтому при проектировании изделия нужно помнить, что оно будет оцениваться с двух точек зрения (причем они могут и не совпадать):

- *потребительской (стиль и мода);*
- *производственной.*

Под производственными факторами понимают состояние техники, уровень развития технологии, применяемые материалы и их свойства и др. Эти факторы обуславливают особенности конструкции изделия, влияют на его содержание и структуру, что приводит к внешним изменениям предметов. Например, одно и то же изделие, изготовленное из различных материалов (массивной древесины, ДСП или пластмассы), в каждом случае получится иным по форме, по внешнему виду и цвету, так как свойства этих материалов различны и каждый из них требует своей технологии обработки.

Факторы потребительского характера обусловлены потребностью людей в мебели, которая бы наиболее полно соединяла утилитарную и эстетическую функции, а также была бы прочной и надежной в эксплуатации. Утилитарный происходит от

латинского *utilis* – «польза, выгода, практичный, прикладной» (тара, решетка для ванны, скалка и т. п.).

Эстетичный – удовлетворяющий требованиям эстетики. Эстетика происходит от греческого *aisthetikos* – «ощущение, чувство, учение о прекрасном, об искусстве, о художественном творчестве». Изделия из древесины могут быть самыми разнообразными – от простых, выполняющих чисто утилитарное назначение (тара, решетки, полочки, т. д.) до самых сложных, выполняющих не только утилитарные, но и эстетические функции (мебель, сувениры, игрушки, т. д.). Опыт развитых стран показывает, что при проектировании мебели специалисты часто обращаются к наследию прошлого. Но для того чтобы грамотно пользоваться этим наследием, проектировщик должен умело переносить его в современные условия.

Удачно найденный стиль мебели играет не менее важную роль чем правильно решенная конструкция или выбранный материал.

Художественная форма мебели, как и всякое творчество, определялась, прежде всего, общественным устройством в тот или иной период времени. Решающими факторами были географическое положение страны, технические достижения, культурные запросы и вкусы заказчика.

Среди потребителей мебели существуют приверженцы различных стилевых направлений:

- массовой мебели, демократичного направления;
- прошлых стилей (барокко, рококо, ампира, классицизма и др.);
- высокохудожественной мебели;
- модерна, хай-тека, кантри, поп-арта и т. д.

При проектировании мебели разработчики выступают в роли дизайнеров, конструкторов и технологов. Видеть и хорошо понимать свойства материалов, технологию, дизайн основа создания современной мебели и предметов интерьеров.

Древнейшие из известных нам образцов мебели были найдены в Египте в царских погребениях III века до нашей эры. Первая мебель, созданная человеком, была жесткой и очень

функциональной

(рис.

2).



Рисунок 2 – Трон фараона

Первые табуреты и низкие стульчики были уже в античной Греции. Великие, но неприхотливые в быту, греки придумали лари – своеобразные сундуки, служившие одновременно лежанками и скамьями. Затем разработали невероятную пластику формы лавки (рис.3).



Рисунок 3 – Греческая скамья

Во дворцах и загородных виллах знати в древнем Риме мебель была роскошной, украшенной резьбой и инкрустациями, позолотой и цветной эмалью. В стремлении к роскоши римляне использовали и новые материалы для мебельного производства – бронзу и цветной мрамор, из которого делали скамьи и столы с мозаичными столешницами. А римские ремесленники для своих домов создавали удобную и недорогую мебель, сплетенную из ивовых прутьев.

В России долгое время была распространена «встроенная» мебель: полати, скамьи, лавки, рундуки – ящики для инструментов (рис. 4) Стул (так же называлось и кресло) в России появился предположительно в XVI веке, знаменуя начало постепенного перехода от древнерусского типа обстановки к общеевропейским стилевым стандартам.



Рисунок 4 – Скамья перемётная

Уже в XV веке европейцы начали комплектовать табуреты спинками и подлокотниками.

Особенно привлекательными стали стулья в эпоху барокко, хотя и продолжали быть очень неудобными с современной точки

зрения. Их декорировали причудливой резьбой и покрывали золотом.

Затем люди, наконец, осознали разницу между расслабленными и официальными позами. Стулья начали «специализироваться»: появились кабинетные, парикмахерские, дорожные кресла, а также кресло-качалка и др. Стулья обрели хорошо знакомые нам формы и размеры.

Двадцатый век ознаменован элегантными стульями Адольфа Лооса, Отто Вагнера и Йозефа Хофмана.

В середине XIX века в истории мебельного строения произошел окончательный переломный момент. Изобретение венского столяра Михаила Тонета позволило простому человеку пользоваться обыкновенным стулом в своём доме благодаря практичности и, прежде всего, дешевизне. Тонет разработал идею производства мебели из гнутого дерева. По примеру Тонета мебель во всём мире стали делать из гнутых конструкций: фанеры, труб, металла.

В 1842 году запатентован метод «гнуто-клеенной» технологии изготовления мебели, и с этого момента начался победный марш венского стула. Удобный, легкий и ажурный, он обладал незаменимым свойством – мог вписаться в любой интерьер органично и незаметно.

Венских стульев было немало, как минимум 20 моделей. И каждая может вполне оправданно называться венским стулом (рис. 5).



Рисунок 6 – Венский стул

В современной истории стула можно наблюдать самые неожиданные тенденции дизайнерской мысли.

Мебель с течением времени видоизменялась, то упрощаясь, то усложняясь, в зависимости от тенденций моды. Появились стул без спинки – пуф и без спинки же, но с подушками, диван - софа. Помимо архитектурных стилей, мебель зависела и от страны - производителя. Во Франции – изящная и декоративная, в Германии – прочная с обильным скульптурным декором, демонстрирующая достаток хозяина, в Скандинавии – удобная и функциональная. Англичане даже создали собственный кабинетный стиль благодаря мастеру Т.Чиппендейлу, давшему имя этому стилю. Рациональность форм такой мебели из благородного дерева сочеталась с искусным и тонким декором. Подражание чиппендейловскому стилю в Соединенных Штатах получило название колониального стиля в мебели.

Совершенно отдельно и независимо от европейских влияний стоят интерьеры Востока. Много плетеных вещей из тростника, веревок или полосок кожи, мебель из темного, почти черного дерева. Все низкое, непривычное для европейского глаза: ширмы и пуфики, скамейки, вставляемые одна в другую, маленькие столики. В двадцатом веке бурно развивается химия, а появление новых синтетических материалов и пластмассы произвело взрыв в мебельной индустрии. Минимализм 60-х годов создает пластмассовые тонконогие столы и стулья, пластиковые светильники-конусы. Производство мебели из штучного стало поточным, дерево сменили заменители.

Теперь каждый руководствуется в выборе мебели собственным вкусом и советами дизайнера, ограничиваясь только чувством меры и платежеспособностью. Создание мебели стало искусством.

Англичане изобрели стул, который способен занимать до четырех положений, в зависимости от позы, которую принимает человек. Итальянцы же решили сделать акцент на удобстве и изобрели кресло, которое по щелчку превращается в кушетку – отличный вариант для работы и отдыха⁸.

Практическая часть.

1. Сформировать начальное представление о проектной культуре, дизайне, предметах интерьера

⁸ Источники: <http://magkayamrbrl.org.ru/>

2. Написать реферат (выполнить презентацию) на тему работы

3. Выполнить зарисовки мебели и текстиля различных художественных стилей

4. Разработать дизайн-проект предметов интерьера для кафе в заданном стиле (место для сидения, лежания: стул, скамья, лавка, диван и т.д. для общественных и жилых помещений)

!!! Выполнение проекта предметного дизайна возможно в любом стиле, в том числе и историческом (по выбору).

Состав проекта: ортогональные проекции основных видов предмета, план, разрез, визуализация, спецификация элементов изделия, конструктивные узлы. Проект выполняется на планшете (ПК) с применением компьютерных программ проектирования.

Проект сдаётся на формате А 3. Продвинутый уровень освоения дисциплины предполагает наличие макета предмета интерьера в масштабе 1:25,10.

Требования к отчету:

Отчётом о работе являются:

- 1) реферат или презентация выбранной темы
- 2) Альбом проектной документации (проект мебели)

Контрольные вопросы.

1. Дайте определения понятиям: «проектная культура», «дизайн», «проектирование», «стиль», «мебель».
2. Объясните понятие «дизайн».
3. Что такое мебель? Виды мебели. Ответ, пожалуйста, проиллюстрируйте.
4. Требования, предъявляемые к мебели

Темы рефератов/презентаций

1. Проектная культура. Основы теории и практики дизайна
2. Дизайн. Понятия и определения.
3. Место дизайна в классификации искусств
4. Классификация мебели
5. Стили мебели и текстиля в интерьере
6. История развития формообразования предметов интерьера (место для сидения, лежания)
7. Этапы проектирования мебели и текстиля

8. Средства композиции и основные принципы формообразования в проектировании мебели
9. Цвет и мебель.
10. Ключевые тенденции будущего. Перспективы развития моды в сфере дизайна.
11. Значение моды в современном социокультурном пространстве.
12. Современные тенденции организации дизайна интерьера
13. Требования СанПиН, СНИП по организации жилого и общественного пространства

2.2. Практическая работа «Разработка дизайн-проекта мебели (под цветочные композиции, стеллажи, корпусная мебель)»

Цель и задачи:

- изучение научно-технической информации, отечественного и зарубежного опыта по тематике работы;
- формулирование текущих и конечных целей проекта, нахождение оптимальных технических и дизайнерских способов их достижения и решения;
- разработка дизайн-проектов изделий с учетом утилитарно-технических, художественно-эстетических, экономических параметров;
- овладение навыками анализа и творческой трансформации первоисточника при создании современных образцов предметов интерьера.

Содержание работы

Теоретическая часть

Этапы и методика художественного конструирования предметов интерьера.

В целом процесс художественного конструирования можно разделить на 4 этапа

Исследовательский – сбор материала, анализ, изучение аналогичных образцов. Определение параметров проектируемого изделия (габариты, материал)

Поисковый – с помощью эскизов определяется принципиальное художественно-конструкторское решение.

Проектный – выполняются чертежи в определенных масштабах.

Этап рабочего проектирования – выполняются чертежи узлов, креплений, шаблонов декора, составляются технологические карты на изготовление по операциям.

Решение художественно-конструкторских задач – основной этап создания нового предмета. При этом необходимо владеть основными композиционными приемами (пропорции, статика, динамика, симметрия, асимметрия, тектоника, масштабность, фактура, цвет).

В зависимости от пространственного расположения форм при проектировании интерьера применяются три вида композиции:

Фронтальная, характеризующаяся двухмерным расположением элементов по вертикали и горизонтали.

Объемная композиция – характеризуется решением элементов по трем координатам пространства, отличается объемной, относительно замкнутой поверхностью и рассчитана на восприятие со всех сторон.

Объемно-пространственная – в ней различные пространственные формы располагаются по трем координатам и рассчитаны на восприятие комплекса форм при движении человека в глубину.

Мебель классифицируется по следующим основным признакам:

- эксплуатационным (по целевому назначению)
- функциональным (по характеру использования человеком)
- художественно-конструктивным (определяющим форму изделий, конструкцию, взаимосвязь их между собой и окружающей средой)
- технологическим (метод изготовления, применяемые материалы)
- качественным (требования к процессу художественного конструирования, производства и эксплуатации)

По функциональным признакам можно выделить следующие группы: для лежания, сидения, мебель-подставка, мебель-хранилище, комбинированная.

В зависимости от характера связи основных конструктивных элементов различают мебель неразборную, разборную, складную, складываемую, трансформируемую.

В зависимости от пространственной компоновки мебель бывает передвижного характера и встроенного типа.

Комплекс функциональных требований базируется на данных антропометрии, физиологии и гигиены, инженерной психологии.

Проектирование мебели требует знания габаритов и пропорций тела, размеров частей тела в различных положениях, в покое, в движении.

Для проектирования также требуются системные знания в области антропологии, инженерной психологии, физиологии, гигиены, т.е. комплекса знаний, объединенных понятием эргономика.

В состав проекта входит: пояснительная записка к художественно-конструкторскому проекту, которая должна содержать описание функционального назначения изделия, его конструктивных особенностей, использованных материалов, технологии изготовления и т. п.

Во введении к пояснительной записке обосновывается выбор темы, указывается ее актуальность, приводится краткая историческая справка; далее излагаются научные предпосылки решения темы; описывается процесс создания изделия, методика разработки по этапам; после этого даются выводы о результатах проделанной работы, указывается, в чем состоит новизна проекта, какова ожидаемая польза от внедрения. В заключение дается список использованной литературы.

Разрабатывая проект изделия, нужно помнить, что его необходимое качество – наглядность. Поэтому следует избрать наглядный способ передачи формы изделия.

После того как эскизный проект принят, начинается следующая стадия проектирования, которая называется «художественно-конструкторский проект». В эскизе было найдено только приблизительное решение, которое еще нужно уточнить. Ведь в нем была лишь определена объемно-пространственная структура предмета, заложены основы масштабности и соразмерности основных частей.

Намеченный в эскизе обобщенный объем может быть трактован по-разному. Для того чтобы была возможность судить о художественно-конструкторском предложении не как об идее, замысле, а как о модели предмета, к графике, визуализации и макету предъявляются уже несколько иные требования, чем на

эскизной стадии. Чертежи и макеты выполняются в более крупном масштабе, а самые ответственные детали даже в натуральную величину.

После утверждения художественно-конструкторского проекта выполняются рабочие чертежи, по которым производственники изготавливают составные части изделия в материале.

На производстве выполняется опытный образец, который проходит испытания. Вносятся последние изменения. Начинается серийное изготовление изделия. На этой завершающей стадии дизайнер должен проследить за тем, чтобы его замысел не был искажен, чтобы качество внешней отделки было на высоком уровне.

Практическая часть

1. Изучить историю мебели и предметов интерьера
2. Написать реферат (выполнить презентацию) на тему работы
3. Выполнить зарисовки мебели различных художественных стилей по теме работы
4. Разработать дизайн-проекта мебели (корпусная мебель) для общественных и жилых помещений)

!!! Выполнение проекта предметного дизайна возможно в любом стиле, в том числе и историческом (по выбору).

Состав проекта: ортогональные проекции основных видов предмета, план, разрез, визуализация, спецификация элементов изделия, конструктивные узлы. Проект выполняется на планшете (ПК) с применением компьютерных программ проектирования.

Проект печатается на формате А 3. Продвинутый уровень освоения дисциплины предполагает наличие макета предмета интерьера в масштабе 1:25,10.

Требования к отчету:

Отчётом о работе являются:

- 3) реферат или презентация выбранной темы;
- 4) альбом проектной документации (проект корпусной мебели)

Контрольные вопросы.

1. Дайте определения понятиям: «корпусная мебель», «эскиз», «проект», «стиль».
2. Объясните понятие «дизайн».
3. Какие документы входят в состав дизайн-проекта?»

Темы рефератов/презентаций

- 1 Эволюция мебели (шкаф, стеллаж, комод, секретер).
- 2 Современные тенденции развития дизайна мебели.
- 3 Мягкая мебель. Текстиль в интерьере
- 4 Материалы для изготовления мебели
- 5 Современные стили мебели и текстиля в интерьере
- 6 Основные принципы формообразования
- 7 Символика мебели и декора в интерьере
- 8 Цвет в интерьере
- 9 Виды корпусной мебели
- 10 Трансформируемая мебель
- 11 Уникальная мебель
- 12 Метод мозгового штурма (осады, атаки) в дизайн-проектировании.
- 13 Метод неологии и его роль в проектировании предметов интерьера
- 14 Эвристическое комбинирование в дизайне.
- 15 Антропотехника как эвристический метод проектирования
- 16 Светодизайн внутреннего пространства
- 17 Конструктивные, тектонические и декоративные свойства материалов для мебели
- 18 Способы декорирования стен (декоративно-монументальная живопись, рельеф, декоративное шпаклевание, мозаика и т.д.
- 19 Техники декорирования мебели (инкрустация, резьба, роспись, тиснение, выжигание, и др.
- 20 Декоративно-прикладное искусство в современном интерьере

2.3 Разработка дизайн-проекта мебели (для жилых помещений; для офисного пространства)

Цель и задачи:

- изучение научно-технической информации, отечественного и зарубежного опыта по тематике работы;
- освоение понятий творчества, дизайна и художественной культуры при разработке предметов интерьера;

- разработка дизайн-проектов изделий с учетом утилитарно-технических, художественно-эстетических, экономических параметров;
- овладение навыками анализа и творческой трансформации первоисточника при создании современных образцов предметов интерьера.

Содержание работы

Теоретическая часть

Сегодня интересной темой становится «Искусство и мода» – разработка дизайна мебели на основе ассоциаций и неологии.

Представляем подборку дизайнерских предметов мебели, вдохновленных творчеством мировых художников⁹. Рассмотрим некоторые из них.

1. Зеркало Porada Escher

Мориус Эшер – голландский художник, не поддающийся классификации, любимец математиков, физиков и людей науки. Мастер оптических иллюзий вдохновил дизайнера Tarcisio Colzani на создание оригинального настенного зеркала, которое напоминает знаменитые «игры» Эшера с логикой пространства. Центральная часть зеркала Porada представляет собой обычное прозрачное зеркало, в то время как четыре панели по краям сделаны из дымчатого стекла (рис. 7).

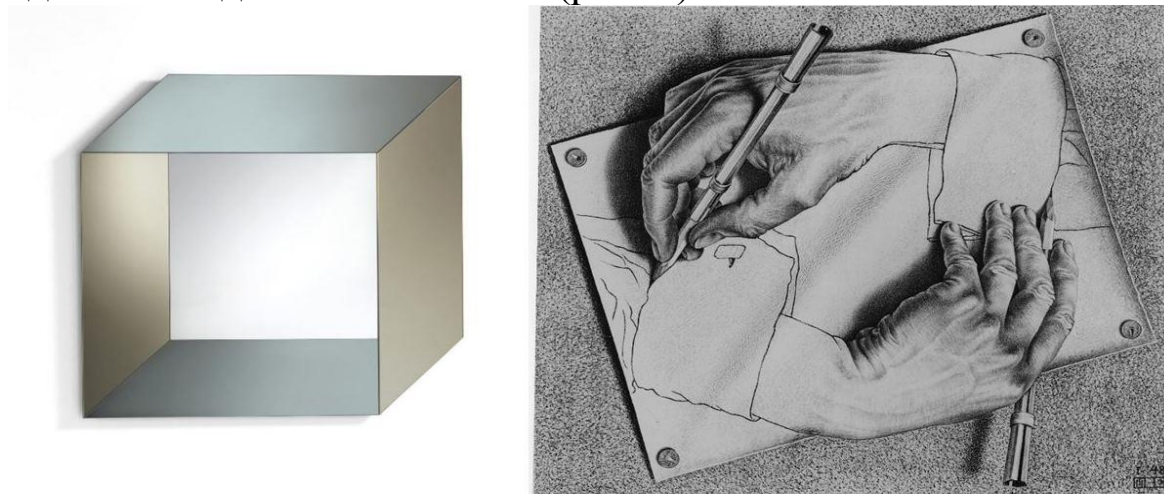


Рисунок 7 – Зеркало Porada Escher и литография Мориса Корнелиса Эшера «Рисующие руки» (1948).

⁹ Искусство и дизайн: 7 предметов интерьера, которые были вдохновлены великими художниками URL.: <https://www.ib-gallery.ru/blog/ideas-for-interior-design/352-art-and-design-7-things/>

2. Светильник Ахо Light Vasily (рис. 8)

Vasily – это настенный светильник, состоящий из сложенных металлических листов. Его форма меняется в соответствии с углом, под которым вы его наблюдаете. Например, Ахо Light Vasily может предстать в виде абстрактного оригами или трехмерной модели птицы. Его простой изысканный дизайн и особая элегантность подходят для современной и креативной среды. Светильник может использоваться отдельно или в композиции, в квартире или общественном пространстве. В металлической отделке лампа выглядит строго и футуристично, в белом исполнении она приобретает более мягкий характер.

Ключом к толкованию названия является имя русского живописца Кандинского, стоявшего у истоков абстракционизма. Он предпочитал «жесткие» линии и композиции, где много геометрии, в том числе треугольников. Эта концепция вошла в основу дизайна светильника Ахо Light.

«...искусство в целом не есть бессмысленное созидание произведений, расплывающихся в пустоте, а целеустремленная сила; она призвана служить развитию и совершенствованию человеческой души...», – Василий Кандинский.

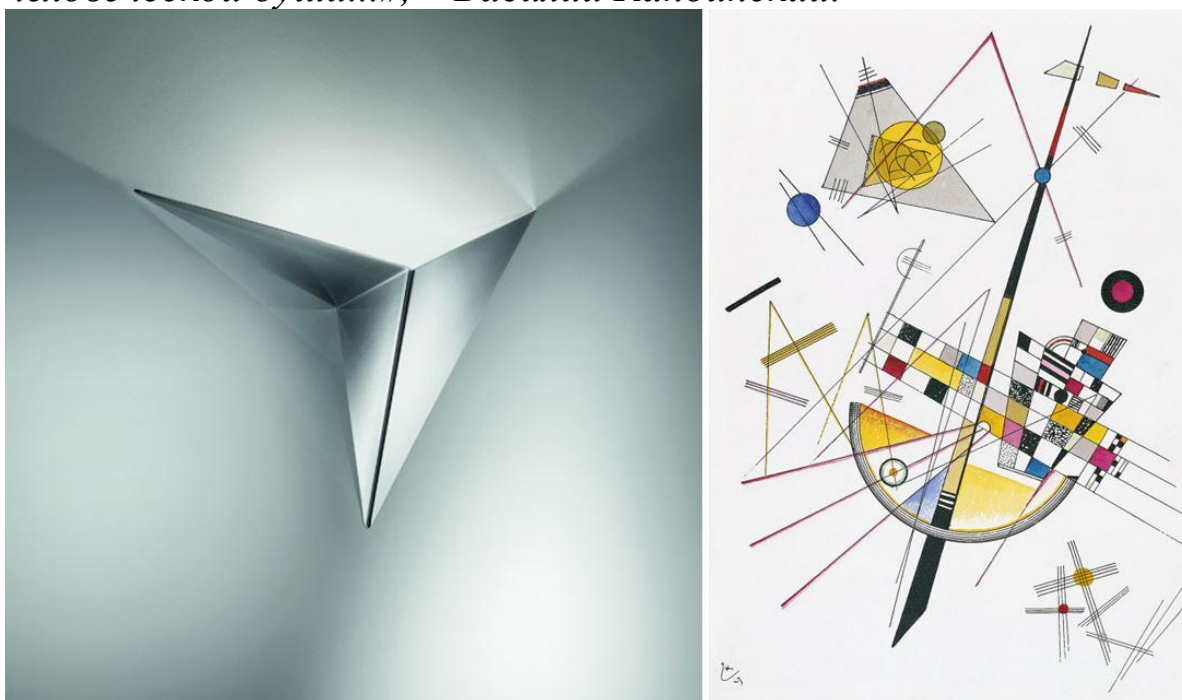


Рисунок 8 – Светильник Ахо Light Vasily и картина Кандинского «Мягкая напряженность» (1923)

3. Сейф Boca Do Lobo Dali (рис.9)

Внутри шкафа *Boca Do Lobo Dalí* спрятаны выдвижные ящики, отдел для хранения часов и сертифицированный сейф. Корпус изготовлен из махагони, покрытие выполнено из полированной латуни с золотым напылением. Образ шкафа вдохновлен сюрреалистическим творчеством Сальвадора Дали. Мягкие часы – символ нелинейного, субъективного времени, произвольно текущего и неравномерно заполняющего пространство.

«У каждого изделия должен быть не только оригинальный дизайн, но и свой уникальный характер, неповторимая история», – Boca do Lobo.

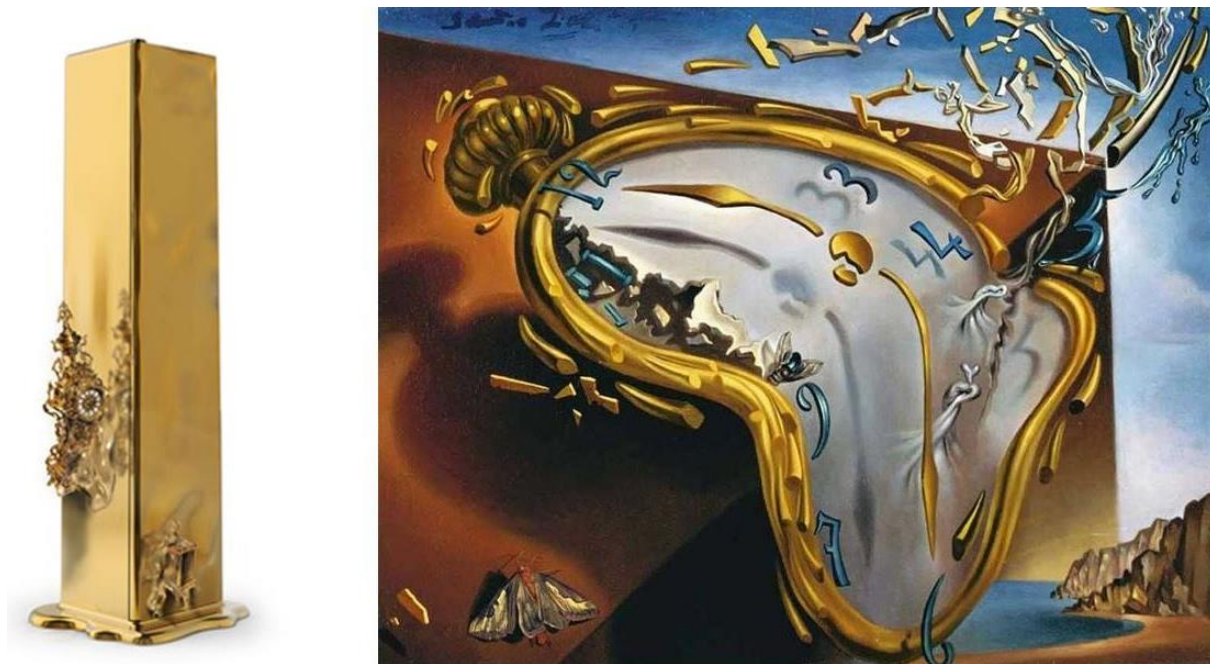


Рисунок 9 – *Boca Do Lobo Dalí* и картина Сальвадора Дали «Мягкие часы в момент первого взрыва» (1954)

4. Ваза *Boca Sister Frida* (рис.10).

Boca Sister Frida – это оригинальная ваза из серии современных керамических ваз итальянского бренда *Boca*. Серия *Boca Sisters* от дизайнера *Pepe Reverter* символически изображает великих женщин, отдавая дань уважения их силе и таланту.

Boca Sister Frida обыгрывает важную деталь в образе художницы Фриды Кало – цветы, которые она вплетала в свои прически вместе с яркими лентами и платками. Корона из кос, обвитых вокруг головы, и буйные цветочные венки – традиционная мексиканская прическа, которую Фрида сделала популярной на весь мир.

«Я рисую цветы, чтобы они никогда не увядали», – Фрида Кало.

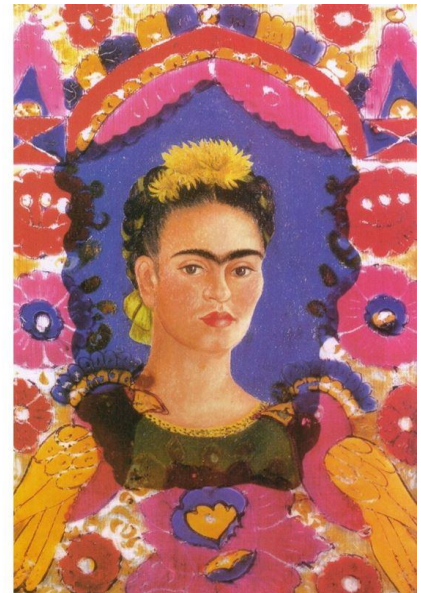


Рисунок 10 – ваза Vosa Sister Frida и картина Фриды Кало «Автопортрет – Рамка» (1938)

5. Журнальный столик Vosa Do Lobo Monet (рис. 11).

Под влиянием движения импрессионистов и из глубокого уважения к одному из величайших художников эпохи, Vosa Do Lobo создали журнальный стол Monet. Благодаря контрасту геометрического акрилового основания и столешницы из литой латуни, которая имитирует поверхность воды и дерева, Monet становится неповторимым предметом мебели на стыке технологии и искусства.

Vosa do Lobo Monet представляет сложный и эмоциональный дизайн, наполненный ощущениями и эксклюзивными штрихами. Он вовлекает и вдохновляет на чувство погружения в природу, как и картины Клода Моне.

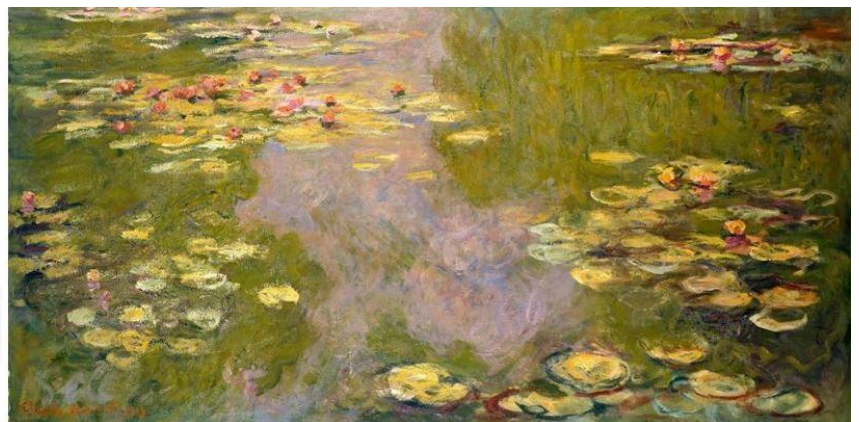


Рисунок 11 – Журнальный столик Vosa Do Lobo Monet и полотно Клода Моне «Водяные лилии» (1916), на которое его вдохновили наблюдения за изменением структуры света на поверхности воды

Пруд с кувшинками возле дома Клода Моне во Франции стал главным мотивом поздних картин художника. Полотно, отображающее поверхность пруда, становится «миром в самом себе». Плавающие листья и их отражения в воде размывают различие между реальными предметами и их зеркальным отображением.

6. Модульная мебель Poliform Mondrian (рис. 12)

Poliform Mondrian – это современная коллекция модульных диванов и журнальных столиков от дизайнера Жана-Мари Массо для роскошного итальянского бренда Poliform. Проект характеризует простой, современный дизайн, который переходит в универсальную настраиваемую систему. В ней размеры и типы используемых элементов могут быть составлены в любых сочетаниях и пропорциях. Модульная гибкость, а также разнообразие аксессуаров и инновационной эстетики делают серию Mondrian эффективным решением для современного интерьера.

Больше всего Мондриан известен своими работами начала 20-х годов прошлого века, где он упростил все формы до горизонтальных и вертикальных линий. Получившиеся прямоугольники художник заполнил основными цветами палитры. Пит представил своё ощущение мира в виде противоположностей: вертикали и горизонтали, плюса и минуса, динамики и статики.

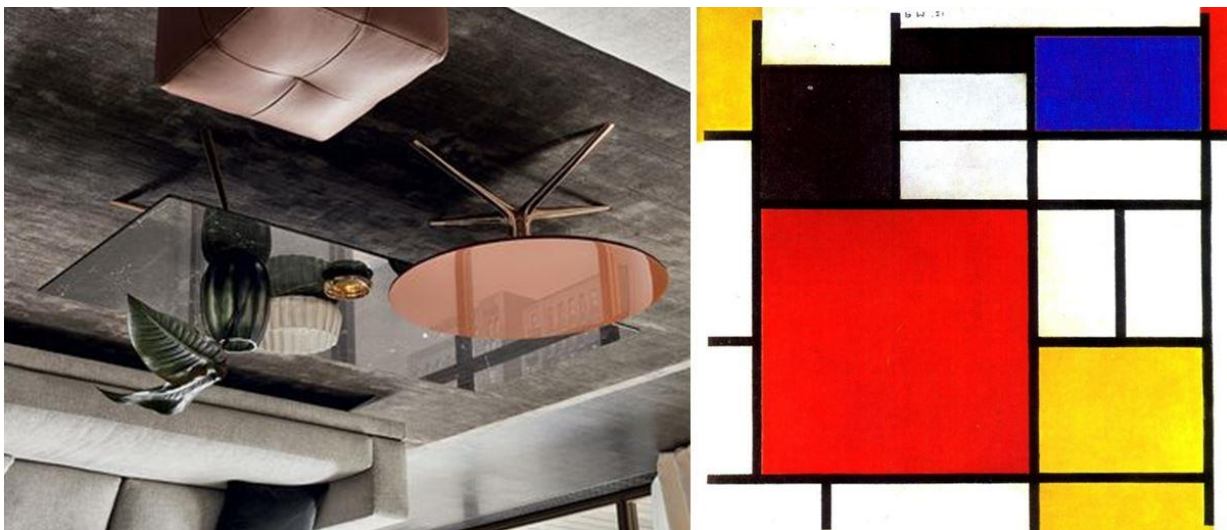


Рисунок 12 – Столики **Poliform Mondrian** и «Композиция с большой красной плоскостью, желтым, черным, серым и синим» (1921) кисти Пита Мондриана.

7. Стол Arketipo Malevich (рис. 13)

Казимир Малевич – один из основателей абстрактного искусства, отошёл от отражения реальных вещей и явлений, отказался от конкретной сюжетной содержательности, и трактовал форму как комбинации контрастных геометрических элементов. Одних картины художника пугают и раздражают простотой, других восхищают и завораживают глубиной и смыслом. Журнальный стол Arketipo Malevich с деревянной столешницей неправильной формы на трех металлических ножках вдохновлен концепцией супрематизма художника и является оригинальным отражением абстрактной мысли в физическом мире.



Рисунок 13 – Стол Arketipo Malevich в красном цвете и картина Казимира Малевича «Мистический супрематизм (черный крест на красном овале)» (1920–1922)

Работа над дизайн-проектом начинается с выявления основных задач, которые необходимо решить в процессе проектирования. Определяются, прежде всего, назначение и функция проектируемых вещей, конструктивные и технологические требования. При этом целью проектирования может быть, как стайлинг, так и разработка совершенно нового изделия на основе принципиально новой постановки задач или неизвестного ранее технологического принципа.

К эвристическим методам проектирования относятся нижеперечисленные методы, позволяющие решать «нерешаемые» задачи.

Метод неологии – метод использования чужих идей. Например, можно осуществлять поиск формы на основе пространственной перекомпоновки некоего прототипа. Но в процессе заимствования необходимо ответить на вопросы: Что нужно изменить в прототипе? Что можно изменить в прототипе? Каким образом лучше это сделать? Решает ли это поставленную задачу? Заимствование идеи без изменений может привести к обвинению в плагиате.

Эвристическое комбинирование – метод перестановки, предполагающий изменение элементов или их замену. Его можно охарактеризовать как комбинаторный поиск компоновочных решений. Этот метод может дать достаточно неожиданные результаты. Например, с его помощью первоначальную идею можно довести до абсурда, а потом в этом найти рациональное зерно. Авангардисты часто пользуются именно эвристическим комбинированием.

Таким образом, из всего сказанного следует, что существует множество самых разнообразных эвристических методов, способных разбудить в будущем художнике, конструкторе, дизайнере инициативу, раскрыть его индивидуальные творческие способности, развить логику мышления в профессиональном направлении, регулировать и интенсифицировать процесс творческого поиска, что в конечном итоге приведет к становлению авторского стиля.

Практическая часть

1. Рассмотреть эвристические методы проектирования

1 Выполнить зарисовки мебели различных художественных стилей по теме работы, применяя эвристические методы проектирования.

2 Разработать дизайн-проект мебели для общественных и жилых помещений

!!! Выполнение проекта предметного дизайна возможно в любом стиле, в том числе и историческом) историческом стиле (по выбору).

Состав проекта: ортогональные проекции основных видов предмета, план, разрез, визуализация, спецификация элементов изделия, конструктивные узлы.

Проект выполняется на планшете (ПК) с применением компьютерных программ проектирования.

Печатается проект на формате А 3 Продвинутый уровень освоения дисциплины предполагает наличие макета предмета интерьера в масштабе 1:25,10.

Требования к отчету:

Отчётом о работе являются:

1. Альбом проектной документации

Контрольные вопросы.

1. Дайте определения понятиям: «эвристика», «метод», «проект», «стиль», «метод трансформации».
2. Эвристические методы дизайн-проектирования
3. Какие методы проектирования Вы предпочитаете и почему?
4. Какие документы входят в состав дизайн-проекта?»

2.4 Разработка дизайн-проекта «Текстиль в интерьере».

(Разработка дизайн-проекта оформления оконного проёма)

Цель и задачи:

- изучение научно-технической информации, отечественного и зарубежного опыта по тематике работы;
- разработка дизайн-проектов изделий с учетом утилитарно-технических, художественно-эстетических, экономических параметров.

Содержание работы

Теоретическая часть

Метод – это способ достижения какой-либо цели, решения конкретной задачи, рассматриваемый как совокупность приемов или операций практического, или теоретического освоения (познания) действительности. Метод – это прием или способ действия с целью достижения желаемого результата. Его выбор зависит не только от вида решаемой задачи, но и индивидуальных черт разработчика (его характера, организации мышления, склонности к риску, способности принимать решения и нести за них ответственность и т. п.), условий его труда и оснащенности, оборудования и материалов. Применение метода позволяет найти то или иное решение и, в итоге, выбрать окончательное. Решение,

которое будет обладать отличными характеристиками и высокой эффективностью, часто называют сильным решением.

Методика – это совокупность приемов и методов, выполняемых по определенным правилам и в определенной последовательности для достижения поставленной цели.

Метод ассоциаций – один из способов формирования концепции, который необходимо освоить обязательно, так как он функционален не только сам по себе, но и является составной частью большинства методов эффективного творчества.

Ассоциации – отражение в сознании человека взаимосвязи между предметами, явлениями действительности и психическими восприятиями, ощущениями, двигательными актами, представлениями и т.д. Ассоциации, как правило, появляются без активного восприятия. Оригинальность, сочность и яркость ассоциаций зависит от интересов человека, его индивидуальных особенностей, реакций и моментального направления сознания.

Ассоциации могут быть любые: предметные, абстрактные, психологические, ирреальные. Бензиновые разводы на поверхности лужи, фактура грязи на дороге, плывущие в небе облака, морозные рисунки на окне, струи дождя и т.д. – дают пищу для придумывания. Творческими источниками при проектировании мебели могут быть любые ассоциации.

Ассоциирование – это в широком смысле связывание чего-то с чем-то. То есть ассоциация – это такая связь между двумя или более явлениями (предметами, ощущениями, идеями, словами и т.п.), при которой актуализация одного из них влечет за собой появление другого. Ассоциации у разных людей очень отличаются друг от друга. Создание ассоциаций всегда индивидуально.

В современном дизайне яркое образное мышление понимается как принципиально новый способ самого проектирования. Становление образно-ассоциативного мышления дизайнера – одна из важнейших задач развития творческой личности.

Способность к ассоциативному мышлению является основой творчества, т.к. любое произведение искусства – это результат ассоциативных представлений о предметах и явлениях реального мира, воссоздаваемых в памяти.

Антропотехника – метод, предполагающий привязку свойств проектируемого объекта к удобству человека, к его физическим возможностям. *К основным методам, дающим новые*

парадоксальные решения относятся: инверсия, «мозговая штурм», карикатура/гротеск/гипербола.

Инверсия (перестановка) – метод проектирования «от противного». Это кажущаяся абсурдная перестановка – «переворот». Такой подход к проектированию основан на развитии гибкости мышления, поэтому он позволяет получить совершенно новые, порой парадоксальные решения. Интересно использование декора по методу инверсии: детали, выхваченные из другого изделия, укрупнение декора, смешение видов и стилей декоративных элементов, применение их в самых неожиданных местах и т. д.

Мозговой штурм – коллективное генерирование идей в очень сжатые сроки. Метод основан на интуитивном мышлении. Главное предположение: среди большого числа идей может оказаться несколько удачных. Главные условия: коллектив должен быть небольшой; каждый участник «штурма» по очереди выдает идеи в очень быстром темпе; всякая критика запрещена; процесс записывается на диктофон. Затем идеи анализируются.

Карикатура – метод доведения образного решения продукта дизайна до гротескного, абсурдного; приводит к нахождению нового неожиданного решения, способствует развитию творческого воображения. Метод гиперболы, создания гротескного образа широко используется в современном модном эскизе.

К методам, связанным с пересмотром постановки задачи относятся: наводящая задача-аналог, изменение формулировки задачи, наводящие вопросы, перечень недостатков, свободное выражение функции.

Методика задачи-аналога основана на первоначальном поиске чужих идей (в журналах, специальной литературе, на выставках, в магазинах и т. п.) и тщательном анализе их достоинств и недостатков. Применение данного метода позволяет решить проектную задачу, используя предыдущий (чужой) опыт проектирования.

Метод изменения формулировки задачи расширяет границы поиска решения. Если дано задание: спроектировать, например, стул, то возможны следующие формулировки:

1) придумать стул, трансформирующийся в кресло, кровать или стол;

2) придумать стул для уличного кафе, материал которого не пачкается и не промокает;

3) придумать стул, в которой могут поместиться вещи и который можно было бы легко катать;

4) придумать стул из необычных материалов и т. д.

Метод наводящих вопросов помогает уменьшить психологическую инерцию и упорядочить поиск вариантов. Ставятся вопросы следующего характера: что можно в объекте уменьшить, увеличить, разъединить, объединить, добавить, минимизировать и т. д.. Например, при решении предыдущей задачи (разработка стула) можно поставить следующие наводящие вопросы:

1. Для кого предназначен стул (для всех, для ребенка, женщины, мужчины)?

2. Будет ли стул трансформируем, и каким образом?

3. Каким будет материал стула?

4. Сколько декоративных элементов будет на проектируемом объекте?

Перечень недостатков – метод заключается в составлении полного развернутого перечня недостатков изделия. Перечень недостатков дает ясную картину, какие из недостатков подлежат изменению.

Свободное выражение функции – метод поиска «идеальной» вещи. Основная цель метода состоит в такой постановке задачи, при которой главное внимание уделяется назначению объекта. Функциональность является основой поиска решения.

Анализ предпроектной ситуации

Предпроектный анализ включает:

- социально-экономический анализ,
- функциональный анализ (исследование способов использования изделия),
- функционально-стоимостный анализ (исследование структуры потребностей различных групп населения и наиболее эффективных с точки зрения затрат способ их удовлетворения);
- технологический анализ (исследование материалов возможных способов изготовления изделия);
- анализ формы (исследование структуры изделия и ее аналогов);

- поиск вариантов композиционных, конструктивных и пластических решений). Предпроектный анализ выявляет недостатки существующих изделий, (пожелания потребителей).

После проведенного предпроектного анализа результаты синтезируются путем овеществления (структурообразования) и гармонизации (композиции) объекта.

Синтез в дизайне – процесс мысленного упорядочения проектных сведений, отобранных при дизайнерском анализе, и соединения их в единое целое – проектный образ. Структурообразование единичных предметов называется формообразованием.

Методы синтеза могут быть либо системного характера (комбинаторные, аналоговые), либо спонтанно-интуитивные (ассоциативные). В процессе синтеза результаты проведенных исследований реализуются в конкретных методах формообразования: комбинаторных, аналоговых, образно-ассоциативных.

Практическая часть.

1. Изучить методы проектирования, в частности, метод ассоциации
2. Выполнить зарисовки оформления окна различных художественных стилей
3. Разработать эскиз текстиля с использованием техники росписи по ткани и написать образец
4. Выполнить дизайн-проект оформления оконного / дверного проёма
5. Подготовить презентацию своего проекта

!!! Выполнение проекта предметного дизайна возможно в любом стиле, в том числе и историческом) историческом стиле (по выбору).

При выполнении проекта можно использовать технику «батик» для разработки авторского текстиля. Состав проекта: ортогональные проекции основных видов предмета, план, разрез, визуализация, спецификация элементов изделия, конструктивные узлы.

Проект выполняется на планшете (ПК) с применением компьютерных программ проектирования.

Печатается проект на формате А 3 Продвинутый уровень освоения дисциплины предполагает наличие макета предмета интерьера в масштабе 1:25,10.

Требования к отчету:

Отчётом о работе являются:

1. Презентация авторского дизайн-проекта
2. Альбом с проектной документацией

Контрольные вопросы

1. Какие этапы разработки дизайн-проектирования Вы знаете?
2. Что такое метод? Какие методы проектирования используются при разработке мебели?
3. Какие факторы необходимо учитывать при проектировании?
4. Как можно классифицировать предметы интерьера?
5. Для чего нужно проводить предпроектное исследование?
6. Какие основные этапы проектирования Вы знаете?
7. В чём заключается анализ предпроектной ситуации? Для чего он необходим?

2.5 Практическая работа №5 Декоративное искусство в дизайне интерьера. Предметы интерьера (керамика, арт-объекты, светильники, рамы для картины, панно, зеркала и т.д.). «Витраж в интерьере».

Цель и задачи:

- изучение научно-технической информации, отечественного и зарубежного опыта по тематике работы;
- рассмотрение аналогов предметов интерьера;
- разработка дизайн-проектов изделий с учетом утилитарно-технических, художественно-эстетических, экономических параметров.

Содержание работы

Теоретическая часть

Декоративное искусство, род пластических искусств, произведения которого наряду с архитектурой художественно формируют окружающую человека материальную среду и вносят в неё эстетическое идейно-образное начало.

Включает различные искусства, служащие для украшения произведений архитектуры и садово-паркового искусства (монументально-декоративное искусство), создающие

художественные предметы для общественного и частного быта (декоративно-прикладное искусство), художественно оформляющие празднества, зрелища, экспозиции и т. д. (оформительское искусство).

Декоративно-прикладное искусство (от лат. *decoro* – украшаю) – раздел изобразительного искусства, охватывающий создание художественных изделий, имеющих утилитарное и художественное назначение. СобираТЕЛЬНЫЙ термин, условно объединяет два обширных рода искусств: декоративное и прикладное. В отличие от произведений изящного искусства, предназначенных для эстетического наслаждения и относящихся к чистому искусству, многочисленные проявления декоративно-прикладного творчества могут иметь практическое употребление в повседневной жизни.

Произведения декоративно-прикладного искусства составляют часть предметной среды, окружающей человека, и эстетически ее обогащают.

Произведения декоративно-прикладного искусства отвечают нескольким требованиям: обладают эстетическим качеством; рассчитаны на художественный эффект; служат для оформления быта и интерьера. Такими произведениями являются: одежда, плательные и декоративные ткани, ковры, мебель, художественное стекло, фарфор, фаянс, ювелирные и другие художественные изделия. В научной литературе со второй половины XIX века утвердилась классификация отраслей декоративно-прикладного искусства по материалу (металл, керамика, текстиль, дерево), по технике обработки материала (резьба, роспись, вышивка, набойка, литьё, чеканка, интарсия и т. д.) и по функциональным признакам использования предмета (мебель, посуда, игрушки). Эта классификация обусловлена важной ролью конструктивно-технологического начала в декоративно-прикладном искусстве и его непосредственной связью с производством.

Современные изделия декоративно-прикладного искусства создаются с учетом как народных традиций, так с веяниями моды сегодняшнего дня.

Декоративно-прикладное искусство имеет свой язык и свои законы. Выражая представление о прекрасном своими специфическими средствами, оно никогда не стремится слепо копировать окружающий мир, а передает только самое характерное и выразительное. Художник творчески перерабатывает формы,

найденные в природе, с учетом конкретного материала, его декоративных достоинств и особенностей технологической обработки.

Язык декоративно-прикладного искусства отличается стилизацией или, напротив, необычайной точностью форм; выявлением и обыгрыванием фактуры и пластических свойств материала; использованием орнаментов, включающих как мотивы традиционных изображений, так и авангардные формы. Композиционное построение декора в предметах декоративно-прикладного искусства всегда основано на гармонии частей и целого.

Декоративной стилизации свойственна обобщённость и символичность изображаемых объектов и форм. Этот художественный метод подразумевает сознательный отказ от полной достоверности изображения и его подробной детализировки. Метод стилизации требует отделить от изображения всё лишнее, второстепенное, мешающее чёткому визуальному восприятию с тем, чтобы обнажить сущность изображаемых объектов, отобразить в них самое главное, привлечь внимание зрителя к скрытой до этой красоты и вызвать у него соответствующие яркие эмоции.

С развитием дизайна в области интерьера возникла необходимость создания произведений декоративно-прикладного искусства, которые без стилизации не будут отвечать современным эстетическим требованиям.

Слово «эвристика» ведёт глубоко в историю. В соответствии со словарем, прилагательное «эвристический» означает «способствующий открытию». Оно является производным от «эврика» от греческого «heurisko» – «нахожу». По мнению психологов, эвристика – это отрасль знания, изучающая формирование новых действий в необычной ситуации, она может стать наукой в том случае, если эвристические процессы, приводящие к этим новым действиям, найдут, наконец, свое математическое описание.

Эвристические методы основаны на подсознательном мышлении, не допускают алгоритмизации и характеризуются неосознанным (интуитивным) способом действий для достижения осознанных целей. Эвристические методы ещё называют методами инженерного (изобретательного) творчества.

Техническая эстетика – отрасль науки, изучающая социально-культурные, технические и эстетические проблемы формирования гармоничной предметной среды, создаваемой средствами промышленного производства для обеспечения наилучших условий труда, быта и отдыха людей. Техническая эстетика изучает общественную природу дизайна и закономерности развития, принципы и методы художественного конструирования, проблемы профессионального творчества художника-конструктора (дизайнера).

Художественный образ – носитель специфической художественной информации, при помощи него в акте искусства осуществляется передача художественно освоенных смыслов и ценностей. Его создание становится возможным благодаря образно-синтезирующей способности и интуиции художника.

Художественному образу свойственно уникальное мироощущение художника, его субъективное понимание окружения. Может быть один единственный оригинал.

Художественный образ не зависит от потребителя в такой степени, как проектный образ, он вписан в потребительскую культуру, что переводит его из плоскости чистой созерцательности в плоскость взаимодействия с ним.

Проектный образ связан с функцией вещи, в нем очень важен аспект морфологии, в отличие от художественного образа.

На сегодняшний день дизайн может быть, как промышленным, так и штучным (арт-дизайн), т.е., тем же производением искусства. Поэтому, можно говорить о художественном образе в дизайне. Признаки дизайна.

1. Решение задач методом компоновки и переконпоновки.
2. Целеполагание (наличие осознанной цели).
3. Наличие аналогов и прототипов:
аналог – аналогичная по ряду параметров вещь;
прототип – самый ближайший аналог;
архетип – самый первый аналог.
4. Технологичность (отношение продуктов дизайна к технологии).
5. Экономическая составляющая (вложение средств, рынок).
6. Эффективность.
7. Эстетичность.

8. Учет социальных последствий (цветовое решение конструктивное качество, прочность, безопасность материала и т.д.).

9. Воспитание и развитие вкуса потребителя.

10. Эргономичность (соединение пользы и красоты, работа конструкции).

11. Экологичность.

Сейчас практически во всех преуспевающих фирмах, занятых созданием материальной и нематериальной (программы, методики) продукции, поиск новых идей и решений ведется с помощью тех или иных эвристических методов. А для современного инженера знание этих методов становится столь же необходимым, как и умение писать и читать. Журналисты, художники, бизнесмены и представители других творческих профессий, кто остро нуждается в оригинальных идеях, активно используют такие методы.

Практическая часть.

1 Изучить объекты проектирования (предметы интерьера: керамика, арт-объекты, светильники, рамы для картины, панно, зеркала и т.д.).

2 Выполнить зарисовки предметов интерьера в различных художественных стилях

3 Рассмотреть исторические аспекты развития витража в интерьере

6. Разработать эскиз витража и выполнить образец (по выбору)

7. Выполнить дизайн-проект декоративных предметов интерьера (керамика, арт-объекты, светильники, рамы для картины, панно, зеркала и т.д.).

8. Подготовить презентацию своего проекта

!!! Выполнение проекта предметного дизайна возможно в любом, в том числе и авторском стиле.

При выполнении проекта можно применить технику имитации витража (роспись по стеклу) с использованием краски по стеклу «Витраж» на водной основе.

При выполнении образца декоративного предмета интерьера (посуда или арт-объект) применяются различные техники и материалы.

Состав проекта: ортогональные проекции основных видов предмета, план, разрез, визуализация, спецификация элементов изделия, конструктивные узлы.

Проект выполняется на планшете (ПК) с применением компьютерных программ проектирования.

Печатается проект на формате А 3 Продвинутый уровень освоения дисциплины предполагает наличие макета или промышленного образца предмета интерьера в масштабе или в натуральную величину.

Требования к отчету:

Отчётом о работе являются:

1. Презентация авторского дизайн-проекта
2. Промышленный образец или модель предмета интерьера
3. Альбом с проектной документацией

Контрольные вопросы

1. Что такое «эвристика»?
2. Какие эвристические методы Вы знаете?
3. На чём основаны эвристические методы?
4. Какие методы научного познания Вы можете охарактеризовать?
5. Дайте пояснения методам эмпирического исследования
6. Что такое «анализ» и «синтез» в рамках проектирования предметов интерьера?
7. Какие методы научного познания можно применять при исследовании рынка модной индустрии?
8. Что такое «эвристическое комбинирование»?
9. Почему важен метод «антропотехника»?
10. Дайте подробную характеристику эвристическим методам проектирования. Ответ, пожалуйста, проиллюстрируйте.

ЗАКЛЮЧЕНИЕ

Основными видами аудиторной работы при изучении дисциплины «Технологии проектирования предметов интерьера» являются практические занятия.

На практических занятиях излагаются и разъясняются основные понятия темы, связанные с ней теоретические и практические проблемы, даются рекомендации для работы. Изучение наиболее важных тем завершают рефераты или презентации, которые обеспечивают: контроль подготовленности обучающего; закрепление учебного материала; приобретение опыта устных публичных выступлений, ведения дискуссии, защиты предлагаемых художественных решений и концепций дизайн-проектов.

В рамках самостоятельной работы по предложенным темам студентами могут выполняться авторские проекты: готовится подборка информационных, иллюстративных материалов: иллюстраций источников творчества, на основании изучения которых выполняются эскизы, графические композиции с использованием различных художественных материалов, осуществляется оформление творческой работы в соответствии с требованиями.

По согласованию с преподавателем или по его заданию студенты готовят рефераты и/или презентации по отдельным темам дисциплин. При написании реферата обязательно указывается актуальность темы, список использованных для раскрытия темы реферата, источников информации, оформленный в соответствии с требованиями ГОСТ. Обучающиеся так же могут выступать на занятиях с докладами/презентациями. Основу докладов составляет, как правило, содержание подготовленных студентами рефератов.

Качество практической работы студентов преподаватель оценивает по результатам собеседования (просмотра графических листов: эскизов, зарисовок творческих источников, технических эскизов, конструкций, макетов предметов мебели и его составляющих с обязательными комментариями студента и анализом всех представленных эскизов и разработок), рефератов, презентаций по работам, а также по результатам докладов.

Изучение литературы и источников информации – значимая часть самостоятельной работы по выполнению научно-

исследовательских проектов. В самом начале над литературным источником следует определить цель и направление работы.

Прочитанное и увиденное следует закрепить в памяти. Одним из приёмов закрепления освоенного материала является конспектирование, без которого немыслима серьёзная работа над литературой. Систематическое конспектирование помогает научиться правильно, кратко и чётко излагать своими словами прочитанный материал.

Специфика профессии требует и развития навыков эскизирования. Поэтому в процессе изучения различных информационных источников необходимо выполнять эскизы и делать зарисовки по заданным темам.

Самостоятельная работа даёт студентам возможность равномерно распределять нагрузку, что способствует более глубокому и качественному усвоению учебного материала. В случае необходимости студенты обращаются за консультацией к преподавателю по вопросам дисциплины с целью усвоения и закрепления компетенций.

Основная цель самостоятельной работы студента при изучении дисциплины – закрепить теоретические знания, полученные в процессе занятий, а также сформировать графические навыки и умения работать с различными художественными материалами.

Освоение данной дисциплины позволит подготовить студента к выполнению производственно-конструкторской, научно исследовательской и проектной (дизайнерской) деятельности: разработке дизайн-проектов предметов интерьеров с использованием знаний основ проектной культуры.

РЕКОМЕНДАТЕЛЬНЫЙ СПИСОК ЛИТЕРАТУРЫ

1. Элам, Кимберли. Геометрия дизайна. Пропорции и композиция [Текст] : [учебник] / К. Элам. - Санкт-Петербург: Питер, 2014. - 112 с.
2. Мелодинский, Д. Л. Ритм в архитектурной композиции [Текст] : учебное пособие / Д. Л. Мелодинский. - Москва: Либроком, 2014. - 242 с..
3. Смирнова, Л. Э. История и теория дизайна [Электронный ресурс] : учебное пособие / Л. Э. Смирнова. - Красноярск: Сибирский федеральный университет, 2014. - 224 с. Режим доступа – <http://biblioclub.ru/>
4. Будникова О.В. Художественно-графическая композиция (основы дизайнерской графики) [Текст]: учеб. пособие / О.В. Будникова, М.М. Звягинцева; Юго-Зап. гос. ун-т. – Изд. 2-е, перераб. и доп. – Курск, 2017. – 186 с.
5. Будникова О.В. Художественно-графическая композиция (основы дизайнерской графики) [Электронный ресурс]: учеб. пособие / О.В. Будникова, М.М. Звягинцева; Юго-Зап. гос. ун-т. – Изд. 2-е, перераб. и доп. – Курск, 2017. – 186 с.
6. Араухо, И. Архитектурная композиция [Текст] / пер. с исп. - М. : Высшая школа, 1982. - 208 с.
7. Объемно-пространственная композиция [Текст] : учебник / под ред. проф. А. В. Степанова. - 3-е изд., стер. - М.: Архитектура-С, 2011. - 256 с.
8. Кудряшев, К. В. Архитектурная графика [Текст] : учебное пособие / К. В. Кудряшев. - М.: Архитектура-С, 2006. - 312 с.
9. Рочегова, Н. А. Основы архитектурной композиции. Курс виртуального моделирования [Текст]: учебное пособие / Н. А. Рочегова, Е. В. Барчугова.- М.: Академия, 2010. - 320 с.
10. Бесчастнов, Н. П. Графика текстильного орнамента (печатный рисунок) [Текст]: учебное пособие / Н. П. Бесчастнов; Московский государственный текстильный университет им. А. Н. Косыгина. - М.: МГТУ, 2004. - 431 с
11. Панксенов, Г. И. Живопись. Форма. Цвет. Изображение [Текст] : учебное пособие / Г. - 2-е изд., стер. - М.: Академия, 2008. - 144 с.
12. Чинь Франсис, Д. К. Архитектурная графика [Текст]: пер. с англ. / Д. К. Чинь Франсис. - М.: АСТ: Астрель, 2010. - 215 с.

Другие учебно - методические материалы

Проспекты специализированных выставок архитектуры

Отраслевые научно-технические журналы в библиотеке университета:

«Архитектура и время»

«Архитектура и строительство Москвы»

«Архитектура и строительство России»

«Архитектура. 100 чудес современной архитектуры»

«Архитектура. Самые знаменитые сооружения мира»

«Архитектурный Вестник»

«Вопросы истории»

Видеоматериалы (фильмы) по тематике курса

Перечень ресурсов информационно-телекоммуникационной сети «Интернет», необходимых для освоения дисциплины

1. Единое окно доступа к образовательным ресурсам
<http://window.edu.ru/library>

2. Единое окно доступа к образовательным ресурсам
<http://www.biblioclub.ru>

3. Электронная библиотека ЮЗГУ

4. <http://ban.ru.ru> - Библиотека Российской Академии наук

5. <http://uwh.lib.msu.su> – Научная библиотека Московского государственного университета им. М.В. Ломоносова

6. Тематические сайты

<http://art-history.ru/>

<http://www.archi.ru/>

<http://www.art-drawing.ru/>

<http://www.arthistory.ru/>

<http://www.artsait.ru/>

<http://www.worldarthistory.com/>

<https://ru.wikipedia.org/wiki/>

КРАТКИЙ СЛОВАРЬ ТЕРМИНОВ И ОПРЕДЕЛЕНИЙ

Актуальность – важность, значимость чего-либо для настоящего момента.

Витраж (франц. «vitrage» – остекление, лат. «vitrum» – стекло) – произведение декоративного искусства, выполненное из цветного стекла или другого пропускающего свет материала. Витражи используют для украшения окон, стеклянных дверей, прозрачных перегородок. Свет, проходя через витраж, окрашивается в его цвета и создает особую эмоциональную атмосферу в интерьере.

Гардероб – большой шкаф или специально оборудованное помещение, предназначенное для хранения одежды.

Интерьер (фр. Interieur – внутренний) – архитектурное внутреннее пространство здания. Задачей архитектуры на всём протяжении её развития было создать внутри здания в каждом помещении художественно-архитектурную среду, которая соответствовала бы его практическому назначению.

Интерьер (фр. Interieur – внутренний) – внутреннее пространство общественного, жилого и промышленного здания; помещение в здании – комната, зал, вестибюль и т.д.

Дизайн интерьеров – проектирование, отделка и обстановка внутренних помещений зданий. Слово дизайн в русском языке появилось относительно недавно. Пришло оно из итальянского языка и в переводе имеет множество значений. «Disegno» – это замысел, план, намерение, цель, чертеж, эскиз, набросок, рисунок, узор, модель, шаблон, лежащая в основе схема, композиция.

Компиляция – соединение результатов чужих исследований, идей без самостоятельной обработки источников, а также сама работа, составленная таким методом. Творческий метод в современном дизайне.

Консоль мебельная. Это предмет мебели – столик или тумбочка, – устанавливаемый возле стены или фиксируемый к ней. Чаще всего используется для расстановки цветочных горшков, статуэток, ваз. Обычно его располагают рядом с диванами, креслами, кроватями.

Конструктивизм – направление в изобразительном искусстве, архитектуре и дизайне XX в., поставившее своей целью художественное освоение возможностей современного научно-технического прогресса. Сложилось в 1910-е гг., прежде всего, на базе кубизма и футуризма, разделившись вскоре на два

обособленных (хотя и постоянно взаимодействующих) потока: «конструктивизм социальный», тесно связанный с задачами «социальной инженерии», создания нового человека путем радикального преобразования окружающей его предметно-материальной среды. Ярчайшими представителями конструктивизма в графическом дизайне были В. Маяковский и В. Родченко, В. Татлин и др.

Концепция – система взглядов на что-либо, основная мысль, когда определяются цели и задачи исследования и указываются пути его ведения.

Проект (от лат. projectus, букв. – брошенный вперед):

- 1) совокупность документов (расчетов, чертежей и др.) для создания какого-либо сооружения или изделия;
- 2) предварительный текст какого-либо документа;
- 3) замысел, план.

Проектирование – процесс создания проекта — прототипа, прообраза предполагаемого или возможного объекта, в том числе и дизайн объекта.

Стиль в архитектуре и искусстве понимается как определенная устойчивая общность содержания, творческих принципов, характера и художественного выражения наиболее существенных признаков предметов материальной и духовной культуры конкретного исторического периода.

Стайлинг – одно из направлений дизайна. Определенные изделия долго остаются функционально и конструктивно-стабильными, но их форма может устаревать — стайлинг делает их форму актуальной, соответствующей современной моде, господствующему стилю, обычно не изменяя его функциональную и конструктивную основу.

Стекло бывает прозрачным, тонированным, с напылением или окрашенное, прямое или гнутое, с фальцетом и без него. Для изготовления фасадов стенок, дверец тумбочек, кухонных витражей, офисных перегородок применяется 4-мм стекло. Там, где необходимо выдерживать существенную нагрузку (столешница журнального стола, полки), используется 6-мм стекло. Стекло толщиной 8-10 мм применяется в изделиях, рассчитанных на активное каждодневное использование (обеденные столы, подставки под телевизоры и др.) Широкое использование стекла в производстве современной мебели (в силе hi-tech) позволяет делать

атмосферу в офисе или дома прозрачной, создавать иллюзию увеличения пространства.

Теория – учение, система идей или принципов. Совокупность обобщенных положений, образующих науку или ее раздел. Она выступает как форма синтетического знания, в границах которой отдельные понятия, гипотезы и законы теряют прежнюю автономность и становятся элементами целостной системы.

Фасад – это дверцы шкафов. Мебельные фабрики могут выпускать различные гарнитуры с одинаковыми корпусами, но разными фасадами.

Фурнитура – металлические или пластиковые функциональные, функционально-декоративные или декоративные элементы, используемые в качестве ручек, застежек, фиксаторов.

Шпон – тонкий срез древесины – дуба, карельской березы, ореха, клена, сосны и других. По способу производства различают шпон – пиленный, строганный, лущеный. Используется при отделке фасадов наклейкой на ДВП, ДСП, МДФ, производстве паркета, декоративных предметов интерьера.

Футуро-дизайн – исторический дизайн и прогностический дизайн будущего.

Эргономика (HumanFactors). Эргономика (от греч. ergon – работа и nomos –закон) – научно-прикладная дисциплина, занимающаяся изучением и созданием эффективных систем, управляемых человеком.

Этапы исследования – основные периоды работы исследователя.