

Документ подписан простой электронной подписью
Информация о владельце:
ФИО: Мальнева Юлия Андреевна
Должность: Заведующий кафедрой
Дата подписания: 06.11.2023 19:02:31
Уникальный программный ключ:
906c96d7f2988196b87f4d710bc02fbaf9772072

МИНОБРНАУКИ

Юго-Западный государственный университет

УТВЕРЖДАЮ:

Заведующий кафедрой

дизайна и индустрии моды



Мальнева Ю.А.

« 29 » 06 2023 г.

ОЦЕНОЧНЫЕ СРЕДСТВА

для текущего контроля успеваемости
и промежуточной аттестации обучающихся
по дисциплине

Введение в направление подготовки и планирование профессиональной
карьеры

29.03.05 Конструирование изделий легкой промышленности

(код и наименование ОПОП ВО)

Дизайн и индустрия моды

наименование направленности (профиля, специализации)

Курск 2023

ЮЦЕНОЧНЫЕ СРЕДСТВА ДЛЯ ТЕУКУЩЕГО КОНТРОЛЯ УСПЕВАЕМОСТИ

1.1 ВОПРОСЫ ДЛЯ СОБЕСЕДОВАНИЯ

Тема 4. Рынок труда. Рыночные отношения

- 1 Что такое трудовой кодекс?
- 2 Основные преимущества трудового договора перед гражданско-правовым?
- 3 Перечислите основные права и обязанности работодателя?
- 4 Что такое испытательный срок?
- 5 Виды трудовых договоров?
- 6 Что такое рынок труда? Какие сложности испытывают молодые специалисты на рынке труда?
- 7 Какие формы занятости относительно рынка труда существуют? Раскройте.
- 8 Что включает в себя понятие канал занятости выпускников?
- 9 Какие методы поиска работы вы знаете?
- 10 Какой, по вашему мнению, метод поиска работы является самым распространенным и почему?
- 11 Что является основой массового производства одежды.
- 12 Каковы особенности швейной отрасли легкой промышленности?
- 13 Швейные изделия: классификация, характеристика ассортимента.
- 14 Состояние потребительского рынка одежды в России.
- 15 Факторы, определяющие потребности населения в одежде.
- 16 Перспективы развития текстильной и легкой промышленности Российской Федерации .

Тема 5. Профессиональное и личностное самоопределение. Планирование карьеры. Процесс профессионального самоопределения. Ценности и их роль в профессиональной сфере

1. Дайте определение понятию резюме?
2. Раскройте структуру резюме
3. Что такое сопроводительное письмо?
4. Правила написания сопроводительного письма?
5. Что такое собеседование? Цель собеседования?
6. Что такое профессиональный стандарт?
7. Из каких структурных элементов состоит профессиональный стандарт?
8. Где применяются профессиональные стандарты?)
9. Каким образом можно использовать профессиональный стандарт при планировании профессиональной карьеры?
10. Какие вы знаете принятые профессиональные стандарты в вашей профессиональной сфере?

Тема 6. Самозанятость. Понятие предпринимательства

1. Что такое временная занятость населения? Применимо ли это понятие к студентам и выпускникам?

2. Что собой представляет режим гибкого рабочего времени? Кто вправе работать в режиме гибкого рабочего времени?

3. Что такое гибкие навыки (soft-skills)? Приведите примеры данных навыков.

4. Каким образом осуществляется деятельность студенческих отрядов на территории Российской Федерации? Выделите основные направления их деятельности.

5. Что такое кросс-отраслевая и внутриотраслевая специализация? Дайте более подробную характеристику кросс-отраслевой специализации.

Тема 7. Технология поиска работы и трудоустройства. Принципы и технология поиска работы

1 Перечислите методы поиска работы?

2 В каких направлениях осуществляется поиск работы с помощью сети интернет?

3 Перечислите 8 правил, которые помогают эффективно искать работу

4 На какие 2 типа подразделяются социальные сети в разрезе поиска работы?

5 Дайте определение кадровому агентству?

6. Что такое временная занятость населения? Применимо ли это понятие к студентам и выпускникам?

7. Что собой представляет режим гибкого рабочего времени? Кто вправе работать в режиме гибкого рабочего времени?

8. Что такое гибкие навыки (soft-skills)? Приведите примеры данных навыков.

9. Каким образом осуществляется деятельность студенческих отрядов на территории Российской Федерации? Выделите основные направления их деятельности.

10. Что такое кросс-отраслевая и внутриотраслевая специализация? Дайте более подробную характеристику кросс-отраслевой специализации

Тема 8. Процесс трудовой адаптации

1 Процесс трудовой адаптации. Понятие испытательного срока. Анализ результатов испытательного срока.

2 Понятие «Рынок труда», «Рыночные отношения». Современная ситуация на рынке труда.

3 Имидж, как одна из составляющих процесса трудоустройства.

4 Конкурентоспособность. Требования работодателей. Самомаркетинг в новых социально-экономических условиях.

5 В чем заключается технология поиска работы? Правила, соблюдаемые при поиске работы.

6 Где можно получить информацию о возможностях трудоустройства?

- 7 Что представляет собой процедура трудоустройства?
- 8 С какой целью проводится собеседование при устройстве на работу?
- 9 Какие профессиональные качества оцениваются при устройстве на работу?
- 10 Формирование навыков и компетенций молодых специалистов

Тема 9. Карьерные цели. Планирование личной карьеры

- 1 Что такое стажировка?
- 2 Дайте определение понятию срочный трудовой договор?
- 3 Из каких задач состоит план стажировки?
- 4 Перечислите комплект документов для участия в отборе на стажировку
- 5 Кто такой стажер?

Шкала оценивания: дихотомическая

Критерии оценивания

2 балла выставляется обучающемуся, если он принимает активное участие в беседе по большинству обсуждаемых вопросов (в том числе самых сложных); демонстрирует сформулированную способность к диалогическому мышлению, проявляет уважение и интерес к иным мнениям; владеет глубокими (в том числе дополнительным) знаниям по существу обсуждаемых вопросов, ораторскими способностями и правилами ведения полемики; строит логические, аргументированные, точные и лаконичные высказывания, сопровождаемые яркими примерами; легко и заинтересованно откликается на неожиданные ракурсы беседы; не нуждается в уточняющих и (или) дополнительных вопросах преподавателя.

1 балл- выставляется обучающемуся, если он принимает участие в обсуждении не менее 50% дискуссионных вопросов; проявляет уважение и интерес к иным мнениям, доказательно и корректно защищает свое мнение; владеет хорошими знаниями вопросов, в обсуждении которых принимает участие; умеет не столько вести полемику, сколько участвовать в ней; строит логичные, аргументированные высказывания, сопровождаемые подходящими примерами; не всегда откликается на неожиданные ракурсы беседы; не нуждается в уточняющих и (или) дополнительных вопросах преподавателя.

1.2 ТЕМЫ РЕФЕРАТОВ

Тема 1. Цели и задачи курса. Компетентностный подход к обучению по программам и направлениям ВО и обеспечению качества подготовки выпускников вуза.

- 1.Содержания федерального государственного образовательного стандарта высшего образования (бакалавриат) по направлению подготовки
- 2.Компетентность и профессионализм и их составляющие.
- 3Категории универсальных компетенций.

- 4 Электронно-образовательная среда университета
- 5 Области профессиональной деятельности выпускника направления подготовки 29.03.05.
- 6 Типы практик.
- 7 Государственная итоговая аттестация
- 8 Категории общепрофессиональных компетенций.
9. Категории профессиональных компетенций.
- 10 Общесистемные требования, предъявляются к реализации программы бакалавриата.
- 11 Междисциплинарные связи в РУП при подготовке профессионалов в области легкой промышленности

Тема 2. Маркетинговые исследования рынка

- 1 Сущность и виды маркетинговых исследований.
- 2 Виды маркетинговых инструментов.
- 3 Маркетинговый опрос: виды, цели, методы.
- 4 Этапы маркетинговых исследований
- 5 Онлайн - опрос в маркетинговых исследованиях
- 6 Маркетинговые исследования потребностей покупателей.
- 7 Маркетинговые исследования рынка сбыта

Тема 3. Объекты деятельности профессионалов в области легкой промышленности

- 1 Натуральные и химические волокна. Уникальные свойства, применение, объемы в общей сырьевой базе ресурсов текстильной промышленности.
- 2 Текстильное производство натуральных и химических волокон.
- 3 Текстильное производство тканей для изделий легкой промышленности. Ассортимент тканей.
4. Текстильное производство трикотажа для изделий легкой промышленности. Ассортимент трикотажных полотен.
5. Текстильное производство текстильных нитей. Ассортимент текстильных нитей различного назначения.
6. Текстильное производство нетканых материалов для изделий легкой промышленности. Ассортимент нетканых материалов.
- 7 Современные возможности фактурного решения материалов для изделий легкой промышленности.
- 8 Объекты интеллектуальной собственности в индустрии моды.
- 9 Основные вехи творчества ведущих модельеров отечества и зарубежья.
- 10 Швейное производство, структура, ассортимент.

Шкала оценивания: дихотомическая

Критерии оценивания:

2 балла (выставляется обучающемуся, если тема реферата раскрыта полно и глубоко, при этом убедительно и аргументировано изложена собственная позиция автора по рассматриваемому вопросу; структура реферата логична; изучено большое количество актуальных источников, грамотно сделаны ссылки на источники; самостоятельно подобран яркий иллюстративный материал; сделан обоснованный убедительный вывод; отсутствуют замечания по оформлению реферата или имеют место незначительные недочеты в содержании и (или) оформлении реферата

1 балл (выставляется обучающемуся, если тема реферата раскрыта не полно и (или) в изложении темы имеются недочеты и ошибки; структура реферата логична; количество изученных источников менее рекомендуемого, сделаны ссылки на источники; приведены общие примеры; вывод сделан, но имеет признаки неполноты и неточности; имеются замечания к содержанию и (или) оформлению реферата.

1.3 ВОПРОСЫ И ЗАДАНИЯ В ТЕСТОВОЙ ФОРМЕ

Тема 2. Маркетинговые исследования рынка

1. В качестве источников исходных данных для проведения маркетинговых исследований могут служить:

- А) статистические справочники, периодические издания, справочники коммерческой информации.
- Б) интернет сайты, периодические издания, работы отечественных и зарубежных маркетологов.
- В) статистические справочники, интернет сайты, периодические издания.

2. Количественные методы маркетинговых исследований применяются для:

- А) формирования и стимулирования спроса
- Б) определения уровня известности фирмы
- В) определения мотивов поведения потребителей
- Г) выявления основных групп потребителей

3. К качественным методам маркетинговых исследований относят:

- А) Опрос, наблюдение, эксперимент
- Б) Опрос, анализ, наблюдение

В) Наблюдение, анализ, эксперимент

4. Качественные исследования проводятся для:

- А) определения предпочтений потребителей
- Б) выявления основных групп потребителей
- В) определения уровня известности фирмы
- Г) определения мотивов поведения потребителей

5. Наблюдение – это:

- А) метод получения информации
- Б) метод подготовки данных
- В) метод опроса
- Г) нештатная ситуация

6. К методу наблюдения обращаются для:

- А) получения предварительного материала для уточнения направлений планируемого исследования, иллюстративных данных, первичной информации.
- Б) установления причинно-следственных связей между факторами маркетинга и поведением исследуемых объектов.
- В) установления причинно-следственных связей между первичной информацией, иллюстративными данными, факторами маркетинга и поведением исследуемых объектов.

7. Основная цель проведения эксперимента – это:

- А) установление причинно-следственных связей между факторами маркетинга и поведением исследуемых объектов.
- Б) определение предварительного материала для уточнения направлений планируемого исследования, иллюстративных данных, первичной информации.
- В) установление причинно-следственных связей между первичной информацией, иллюстративными данными, факторами маркетинга и поведением исследуемых объектов.

8. Вопрос в анкете называется закрытым, если:

- А) содержит набор ответов, и опрашиваемый выбирает вариант ответа из них
- Б) не содержит вариантов ответов
- В) оба варианта верные

9. Вопрос в анкете называется открытым, если:

- А) не включает в себя варианты ответов

- Б) включает в себя несколько вариантов ответов
- В) включает в себя от 3-х и более вариантов ответов

10. Формализованное интервью – это:

- А) общение респондента и интервьюера по детально разработанному опроснику, с открытыми или закрытыми вопросами, и инструкцией, предназначенной для интервьюера, где влияние интервьюера на качество данных сведено к минимуму.
- Б) общение респондента и интервьюера без заранее подготовленного опросника или разработанного плана беседы.
- В) общение респондента и интервьюера по предварительно заготовленным вопросам, причем их перечень для интервьюера обязателен, он может менять их последовательность и формулировки, но по каждому вопросу должен получить информацию.

11. Фокусированное интервью – это:

- А) общение респондента и интервьюера по предварительно заготовленным вопросам, причем их перечень для интервьюера обязателен, он может менять их последовательность и формулировки, но по каждому вопросу должен получить информацию.
- Б) общение респондента и интервьюера по детально разработанному опроснику, с открытыми или закрытыми вопросами, и инструкцией, предназначенной для интервьюера, где влияние интервьюера на качество данных сведено к минимуму.
- В) общение респондента и интервьюера без заранее подготовленного опросника или разработанного плана беседы.

12. Свободное интервью – это:

- А) общение респондента и интервьюера без заранее подготовленного опросника или разработанного плана беседы.
- Б) общение респондента и интервьюера по предварительно заготовленным вопросам, причем их перечень для интервьюера обязателен, он может менять их последовательность и формулировки, но по каждому вопросу должен получить информацию.
- В) общение респондента и интервьюера по детально разработанному опроснику, с открытыми или закрытыми вопросами, и инструкцией, предназначенной для интервьюера, где влияние интервьюера на качество данных сведено к минимуму.

Тема 3. Объекты деятельности профессионалов в области легкой промышленности

1. Какое государство является мировым лидером по экспорту швейной продукции?
 1. Китай
 2. США
 3. Италия
 4. Гонконг
2. Выберите из предложенных определение понятия «Одежда»:
 1. Изделия или совокупность изделий, надеваемых человеком для защиты тела от различных воздействий окружающей среды и выполненных из текстильных материалов растительного, животного или искусственного происхождения.
 2. Единый ансамбль, элементы которого объединены какой-то общей чертой.
 3. Набор швейных изделий с дополнительными элементами: головным убором, обувью и защитными принадлежностями.
 4. Тканевые изделия, предназначенные для ношения непосредственно на теле или для использования в домашнем быту
3. В каком веке в одежде господствовал стиль барокко?
 1. XVII
 2. XIX
 3. XVI
 4. XVIII
4. В каком столетии европейские традиции в костюме закрепились среди российской аристократии?
 1. XVIII
 2. XV
 3. XIX
 4. XVII
5. Какая из перечисленных функций не относится к функциям одежды?
 1. Антропометрическая
 2. Эстетическая
 3. Утилитарная
 4. Защитная
6. Как называется совокупность операций, в результате которых из волокнистой массы получается пряжа?
 1. Прядение
 2. Ткачество
 3. Скручивание
 4. Синтез

7. Термином волокно обозначают такую физическую форму материала, которая характеризуется очень высоким отношением длины к поперечным размерам.

Да

Нет

8. К натуральным текстильным волокнам животного происхождения относятся:

Шелк

Хлопок

Асбест

Вискоза

9. Какие волокна не входят в группу волокон растительного происхождения

Семенные

Лубяные

Листовые

Плодовые

Корневые

10. Проведите соответствие между подгруппой волокон растительного происхождения и видом растения

Семенные— хлопок,

Лубяные -лен

Листовые— манильская пенька

Плодовые— кокос

11. Какое из перечисленных растений не дает сырья для производства тканей?

Лебеда

Рами

Агава

Луобума

12. Что является основой текстильных волокон животного происхождения?

Белки

Жиры

Нуклеиновые кислоты

Ничего из перечисленного

13. Установите соответствие между видом животного и толщиной волокон
Мериносные породы овец-17—24 мкм.

Ангорские козы-25—45 мкм

Як-15—19 мкм

Альпапа-19—26 мкм

14. Шерсть какого из животных называют «квивиут»?

Овцебык

Бактриан

Як

Лама

15. Какова средняя длина шерсти ангорских коз?

75-100 мм

70-80 мм

50-90 мм

60-95 мм

16. Кашемир-это пух:

высокогорных коз

ангорских коз

кролика особой породы

ламы

17. Какую толщину имеет нить, добываемая из кокона тутового шелкопряда?

20-30 мкм

15-25 мкм

15-40 мкм

10-20 мкм

18. Какая из перечисленных стран занимает второе место в мире по производству натурального шелка?

Китай

Индия

Пакистан

Узбекистан

Монголия

19. Что является основным препятствием распространению паутинного шелка в массовом производстве?

Высокая стоимость материала

Высокая аллергенность

Эстетическая непривлекательность готового материала

Ничего из перечисленного

20. Что является преимуществом асбеста в сравнении с волокнами животного происхождения?

Устойчивость к высокой температуре

Высокая гигроскопичность

Антисептические свойства

Все вышеперечисленной

21. Что является сырьем для получения искусственных волокон?

Природные полимеры

Шерсть животных

Продукты переработки каменного угля, нефти и природного газа

Растительное сырьё

22. Что является сырьем для получения синтетических волокон?

Продукты переработки каменного угля, нефти и природного газа;

Растительное сырьё

Шерсть животных

Природные полимеры

23. Какие из волокон имеют международное обозначение PP?

Полипропиленовые

Целлюлозные

Полиакрилонитрильные

Полиэфирные

24. Каким символом обозначаются штапельные отрезки волокон?

F

N

Z

S

25. В какой из перечисленных единиц измеряется линейная плотность волокна?

Текс

Ден

Мкм

Мм/г

26. Какие из волокон имеют международное обозначение VJ?

Целлюлозные

Полипропиленовые

Целлюлозные

Полиакрилонитрильные

Полиэфирные

1. На какие крупные группы делятся текстильные нити?

Первичные и вторичные

Растительные и животные

Натуральные и искусственные

Простые и комплексные

2. На какие крупные группы делятся нити в зависимости от особенностей расположения слагающих их элементов

- 1) простые
- 2) фасонные
- 3) текстурированные
- 4) армированные
- 5) комплексные

3. Установите соответствие между видом нити и ее характеристикой

1 Простые - нити, которые имеют одинаковое строение и окраску по всей их длине.

2 Фасонные - нити характеризуются различными эффектами, получаемыми путем изменений структуры на отдельных участках по длине.

2 Текстурированные - нити, у которых вследствие дополнительной обработки, получается рыхлая структура, придающая изделиям из них большую объемность.

3 Армированные - называются нити, состоящие из сердечника, обвитого или плотно оплетенного по всей длине другими нитями.

Смешанные

4. Установите соответствие между видом крутки нити и ее характеристикой

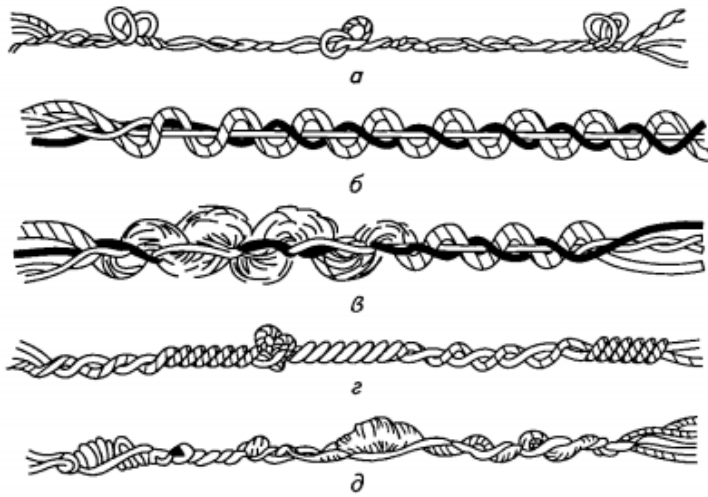
- 1 Пологая крутка (до 230 кр/м),
- 2 Средняя крутка (от 230 ,то 900 кр/м)
- 3 Высокая крутка (до 2500 кр/м).
- 4 до 3500 кр/м

5. Как обозначается левая крутка нити?

- S
- F
- N
- Z

6. Установите соответствие между разновидностями фасонной нити

- а- петлистая,
- б – спиральная,
- в – с ровничным эффектом;
- г – эпонж,
- д - узелковая
- извитая

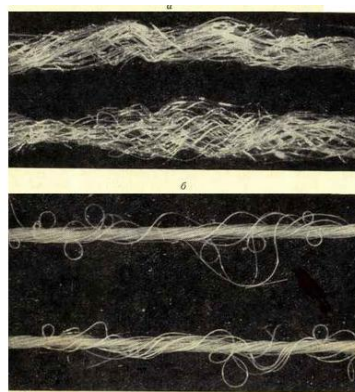
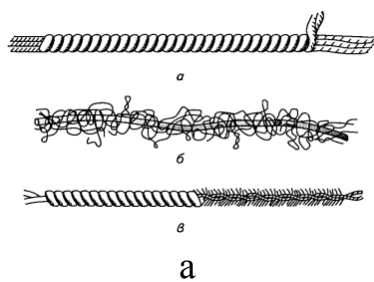


7. Какое свойство нитей продемонстрировано на рисунке?

- Равновесность
- Скручиваемость
- Эластичность
- Сминаемость



8. Установите соответствие между видами нитей



- фасонная
- текстурированная
- армированная

9. Из какого сырья изготавливаются монопилиты?

Химическое

Натуральное
Растительное
Асбестовое

10. Установите соответствие между видами нитей и областью их использования

Нити пологой крутки - трикотажное производство
Нити средней крутки - ткацкое производство
Нити высокой крутки - креповые ткани
Нетканое производство

Раздел 4. Материалы для одежды

1. Какое название имеют нити, расположенные в ткацком переплетении параллельно кромке.

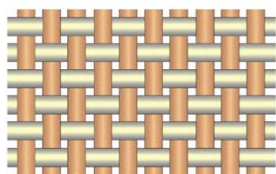
Основа
Уток
Горизонталь
Вертикаль

2. Из пряжи изготавливают
тканые материалы
нетканые материалы
трикотаж
искусственную кожу

3. Как называется совокупность операций, в результате которых из волокнистой массы получается пряжа?

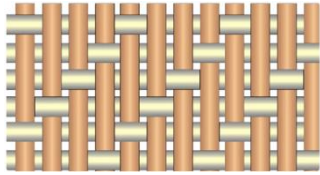
Прядение
Ткачество
Скручивание
Валяние

4. Схема какого переплетения представлена на изображении?



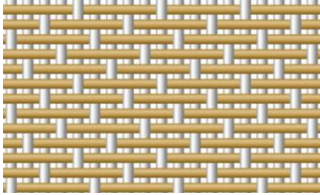
Плотняное
Сатиновое
Саржевое
Репсовое

5. Схема какого переплетения представлена на изображении?



Саржевое
Сатиновое
Атласное
Плотняное

6. Схема какого переплетения представлена на изображении?



Сатиновое
Плотняное
«Рогожка»
Саржевое

7. Схема какого переплетения представлена на изображении?



Атласное
Саржевое
Репсовое
Сатиновое

8. Установите соответствие между видами текстильных материалов и их определением

Тканью называют текстильное изделие, выработанное на ткацком станке путем взаимного переплетения двух или нескольких перпендикулярно расположенных друг к другу систем нитей

Трикотаж — текстильный материал структура которого представляет соединённые между собой петли

Нетканые материалы — материалы из волокон или нитей, соединённых между собой без применения методов ткачества.

Изделия из войлока

9. Что называется раппортом рисунка

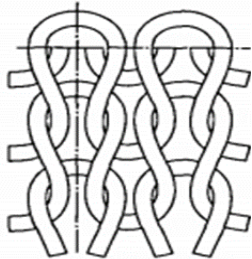
Законченная часть рисунка переплетения

Центральная часть рисунка
Наибольшая часть рисунка
Наименьшая часть рисунка

10. На какие классы подразделяются переплетения тканей

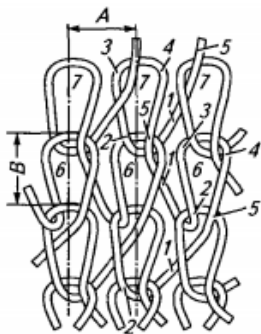
главные
мелкоузорчатые,
сложные
крупноузорчатые
жаккардовые
плюшевые

11. Трикотаж какого вида изображен на схеме?



Поперечновязанный
Простой
Основовязанный
Сложный

12. Трикотаж какого вида изображен на схеме?



Поперечновязанный
Простой
Основовязанный
Сложный

13. Укажите виды нетканого материала

-Ватин
-Синтепон
-Фетр
-Спанлейс
-Изопрен

14. Укажите лишний технологический переход при получении нетканого материала

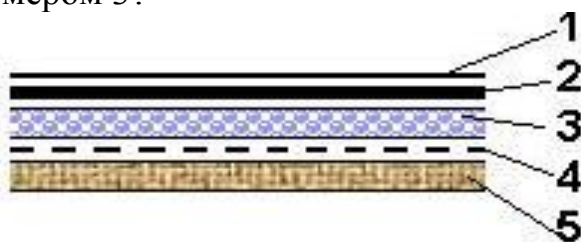
- очистка и сортировка сырья
- укладка волокон в произвольных направлениях.
- связывание волокон материала между собой.
- сушка, крашение и отбеливание
- полировка поверхности

15 Установите соответствие между видами текстильных материалов и их названием

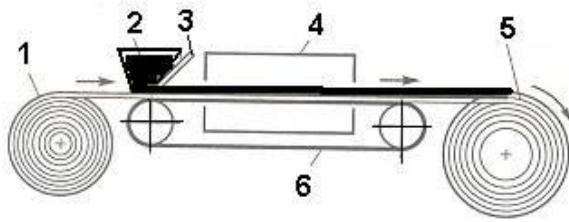


- А-плюш
- Б-жаккард
- В- ластик
- Г- атлас
- Рогожка

16. Какой из перечисленных слоев структуры искусственной кожи изображен под номером 3?



- 1. Пористый слой полимера
 - 2. Непористый слой полимера
 - 3. Связующий слой
 - 4. Средний слой
17. Какой способ получения искусственных кож продемонстрирован на изображении?
- 1. Наносной способ
 - 2. Флокирование
 - 3. Переносной способ
 - 4. Ламинирование



18 Как называют способ образования рельефного рисунка на лицевой поверхности искожи с помощью металлического вала с гравировкой?

1. Тиснение
2. Перфорирование
3. Набойка
4. Шлифование

19. Какой из перечисленных видов искусственных кож вырабатывают с покрытием из натурального каучука или водного раствора синтетических каучуков – латексов.

1. Эластоискожа
2. Амидоискожа
3. Нитроискожа
4. Уретанискожа

20. Как называют способ придания искусственной коже замшеподобного или ворсового внешнего вида?

1. Шлифование
2. Перфорирование
3. Тиснение
4. Ворсование

21. Золение – это:

- А) удаление верхнего рогового слоя кожи и волосяного покрова.
- Б) замачивание и смягчение кожи биологическими увлажняющими веществами.
- В) заморозка кожи без проведения предварительной обработки.

22. Как называют удаление прирезей мяса, сухожилий и подкожной жирового слоя в процессе обработки ложи?

- А) Мездрение
- Б) Сгонка шерсти
- В) Обеззоливание
- Г) Промывка

23. Как называется операции выравниванию толщины кожи.

1. Фальцевание
2. Пластование
3. Нейтрализация
4. Дубление

24. Мерея – это:

- А) рисунок на поверхности шкуры, образованный следами от удалённых вместе с эпидермой волосяных сумок в результате выделки шкуры.
- Б) сырая кожа, обработанная дубящими веществами для придания пластичности, прочности, износостойчивости.
- В) внутренняя поверхность кожи, образуемая после мездрения.

25. Каких видов дубления кожи не существует:

- Сульфатное
- Растительное
- Железное дубление
- Алюминиевое
- Циркониевое

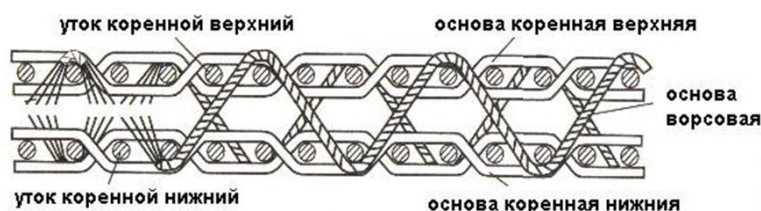
26. Какой искусственный мех имеет более высокое тепловое сопротивление

- 1. На трикотажной основе
- 2. На тканой основе
- 3. На клеевой основе
- 27 Не имеет значение

2. Какой искусственный мех обладает большей сваливаемостью?

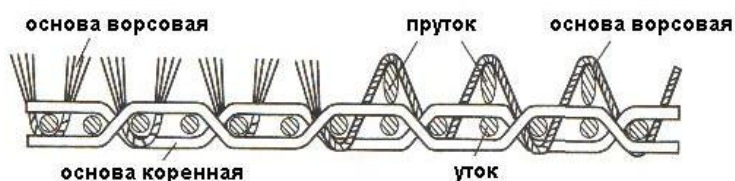
- 1. из лавсановых волокон
- 2. из нитроновых волокон
- 3. из капроновых волокон

28 Какой способ получения меха продемонстрирован на изображении?



- 1. двухполотенный
- 2. прутковый
- 3. накладной
- 4. тканепрошивной

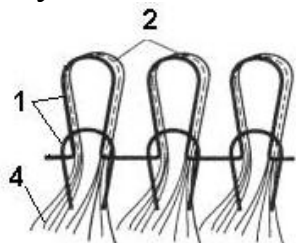
29. Какой способ получения меха продемонстрирован на рисунке?



- 1. прутковый

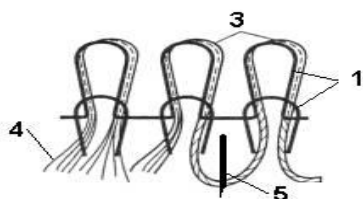
2. двухполотенный
3. накладной
4. тканепрошивной

30. Какой способ получения трикотажного меха продемонстрирован на рисунке?



1. Вяzyвание пучка волокон вязальной ленты
2. Прутковый способ
3. Плюшевое переплетение
4. Двухполотенный способ

31. Какой способ получения трикотажного меха продемонстрирован на рисунке?

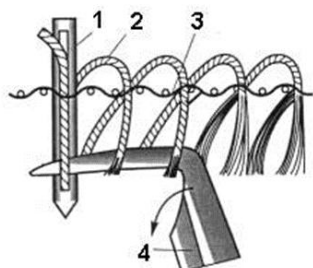


1. Плюшевое переплетение
2. Прутковый способ
3. Вяzyвание пучка волокон вязальной ленты
4. Двухполотенный способ

32. Каким способом получают искусственный мех под название «искусственный каракуль»

1. накладным
2. тканым
3. трикотажным
4. нетканым

33. Какой способ получения меха продемонстрирован на рисунке?



1. Тафтинговый
2. Трикотажный
3. Тканый
4. Комплексный

34. Какое значение имеет поверхностная плотность тканого меха?

1. 350-750 г/м²
2. 500-750 г/м²
3. 350-500 г/м²
4. 250-500 г/м²

35. Что относится к недостаткам искусственного меха

1. недостаточно устойчив к трению
2. усадка при длительном хранении
3. невысокая стоимость
4. невысокая поверхностная плотность
5. гигиенические показатели

Шкала оценивания: дихотомическая

Критерии оценивания: 1 балл- тесты выполнены без ошибок,
0 баллов- тесты выполнены с ошибками

2 ОЦЕНОЧНЫЕ СРЕДСТВА ДЛЯ ПРОМЕЖУТОЧНОЙ АТТЕСТАЦИИ ОБУЧАЮЩИХСЯ

2.1 БАНК ВОПРОСОВ И ЗАДАНИЙ В ТЕСТОВОЙ ФОРМЕ

1 Вопросы в закрытой форме

1.1 Термином волокно обозначают такую физическую форму материала, которая характеризуется очень высоким отношением длины к поперечным размерам.

- Да
Нет

1.2. К натуральным текстильным волокнам животного происхождения относятся:

- Шелк
Хлопок
Асбест
Вискоза

1.3 Какие волокна не входят в группу волокон растительного происхождения

- Семенные
- Лубяные
- Листовые
- Плодовые
- Корневые

1.4 Проведите соответствие между подгруппой волокон растительного происхождения и видом растения

- Семенные– хлопок,
- Лубяные -лен
- Листовые– манильская пенька
- Плодовые– кокос

1.5. Какое из перечисленных растений не дает сырья для производства тканей?

- Лебеда
- Рами
- Агава
- Луобума

1.6. Что является основой текстильных волокон животного происхождения?

- Белки
- Жиры
- Нуклеиновые кислоты
- Ничего из перечисленного

1.7. Шерсть какого из животных называют «квивиут»?

- Овцебык
- Бактриан
- Як
- Лама

1.8. Какова средняя длина шерсти ангорских коз?

- 75-100 мм
- 70-80 мм
- 50-90 мм
- 60-95 мм

1.9. Кашемир-это пух:

- высокогорных коз
- ангорских коз
- кролика особой породы
- ламы

1.10. Какую толщину имеет нить, добываемая из кокона тутового шелкопряда?

20-30 мкм

15-25 мкм

15-40 мкм

10-20 мкм

1.11. Какая из перечисленных стран занимает второе место в мире по производству натурального шелка?

Китай

Индия

Пакистан

Узбекистан

Монголия

1.12. Что является основным препятствием распространению паутинного шелка в массовом производстве?

Высокая стоимость материала

Высокая аллергенность

Эстетическая непривлекательность готового материала

Ничего из перечисленного

1.13. Что является преимуществом асбеста в сравнении с волокнами животного происхождения?

Устойчивость к высокой температуре

Высокая гигроскопичность

Антисептические свойства

Все вышеперечисленной

14.. Что является сырьем для получения искусственных волокон?

Природные полимеры

Шерсть животных

Продукты переработки каменного угля, нефти и природного газа

Растительное сырьё

1.15. Что является сырьем для получения синтетических волокон?

Продукты переработки каменного угля, нефти и природного газа;

Растительное сырье

Шерсть животных

Природные полимеры

1.16. Какие из волокон имеют международное обозначение PP?

Полипропиленовые

Целлюлозные

Полиакрилонитрильные

Полиэфирные

1.17. Каким символом обозначаются штапельные отрезки волокон?

F

N

Z

S

1.18. В какой из перечисленных единиц измеряется линейная плотность волокна?

Текс

Ден

Мкм

Мм/г

1.19. Какие из волокон имеют международное обозначение VJ?

Целлюлозные

Полипропиленовые

Целлюлозные

Полиакрилонитрильные

Полиэфирные

1.20. На какие крупные группы делятся текстильные нити?

Первичные и вторичные

Растительные и животные

Натуральные и искусственные

Простые и комплексные

1.21. На какие крупные группы делятся нити в зависимости от особенностей расположения слагающих их элементов

1) простые

2) фасонные

3) текстурированные

4) армированные

5) комплексные

1.22 Как обозначается левая крутка нити?

S

F

N

Z

1.23. Какое свойство нитей продемонстрировано на рисунке?

Равновесность

Скручиваемость

Эластичность

Сминаемость



1.24. Из какого сырья изготавливаются монопилиты?

- Химическое
- Натуральное
- Растительное
- Асбестовое

1.25 Какое государство является мировым лидером по экспорту швейной продукции?

- 1 Китай
- 2 США
- 3 Италия
- 4 Гонконг

1.26 В каком веке в одежде господствовал стиль барокко?

- 5. XVII
- 6. XIX
- 7. XVI
- 8. XVIII

1.27. В каком столетии европейские традиции в костюме закрепились среди российской аристократии?

- 5. XVIII
- 6. XV
- 7. XIX
- 8. XVII

1.28. Какая из перечисленных функций не относится к функциям одежды?

- 1 Антропометрическая
- 2 Эстетическая
- 3 Утилитарная
- 4 Защитная

1.29. Как называется совокупность операций, в результате которых из волокнистой массы получается пряжа?

- 5. Прядение
- 6. Ткачество
- 7. Скручивание
- 8. Синтез
- 9.

1.30. К натуральным текстильным волокнам животного происхождения относятся:

- 1 Шелк
- 2 Хлопок
- 3 Асбест
- 4 Вискоза

1.31. Какая из перечисленных групп волокон не относится к волокнам растительного происхождения?

1. Ископаемые
2. Плодовые
3. Листовые
4. Лубяные

1.32. Как обозначается правая крутка нити?

1. Z
2. N
3. S
4. F

1.33. Волокна какого растения из перечисленных не относятся к лубяным?

1. Хлопчатник
2. Лен
3. Конопля
4. Джут

1.34. Какое из перечисленных растений не дает сырья для производства тканей?

1. Марь белая
2. Рами
3. Агава
4. Луобума
- 5.

1.35. Что является основой текстильных волокон животного происхождения?

1. Белки
2. Жиры
3. Нуклеиновые кислоты
4. Ничего из перечисленного

1.36. Шерсть какого из животных называют «квивиут»?

1. Овцебык
2. Бактриан
3. Як
4. Лама

1.37. Какова средняя длина шерсти ангорских коз?

1. 75-100 мм
2. 70-80 мм

3. 50-90 мм
4. 60-95 мм

1.38. Какую толщину имеет нить, добываемая из кокона тутового шелкопряда?

1. 20-30 мкм
2. 15-25 мкм
3. 15-20 мкм
4. 10-20 мкм

1.39. Какая из перечисленных стран занимает второе место в мире по производству натурального шелка?

1. Индия
2. Пакистан
3. Узбекистан
4. Монголия

1.40. Что является основным препятствием распространению паутинного шелка в массовом производстве?

1. Высокая стоимость материала
2. Высокая аллергенность
3. Эстетическая непривлекательность готового материала
4. Ничего из перечисленного

1.41. Что является преимуществом асбеста в сравнении с волокнами животного происхождения?

1. Устойчивость к высокой температуре
2. Высокая гигроскопичность
3. Антисептические свойства
4. Все вышеперечисленной

1.42. Что является сырьем для получения искусственных волокон?

1. Природные полимеры (целлюлоза, белковые вещества)
2. Шерсть животных
3. Продукты переработки каменного угля, нефти и природного газа
4. Растительное сырьё

1.43. Что является сырьем для получения синтетических волокон?

1. Продукты переработки каменного угля, нефти и природного газа;
2. Растительное сырье
3. Шерсть животных
4. Природные полимеры (целлюлоза, белковые вещества)

1.44. Какие из волокон имеют международное обозначение PP?

1. Полипропиленовые
2. Целлюлозные
3. Полиакрилонитрильные
4. Полиэфирные

1.45 Каким символом обозначаются штапельные отрезки волокон?

1. F
2. N
3. Z
4. S

1.46. В какой из перечисленных единиц измеряется линейная плотность волокна?

1. Текс
2. Ден
3. Мкм
4. Мм/г

1.47. Какая из перечисленных групп свойств входит в характеристику ИТМ

1. Геометрические
2. Эргономические
3. Гигиенические
4. Морфологические

1.48. На какие крупные группы делятся текстильные нити?

1. Первичные и вторичные
2. Растительные и животные
3. Натуральные и искусственные
4. Простые и комплексные

1.49 Какое название имеют нити, расположенные в ткацком переплетении параллельно кромке.

Основа

Уток

Горизонталь

Вертикаль

1.50 Из пряжи изготавливают

тканые материалы

нетканые материалы

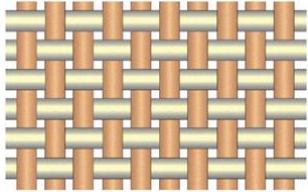
трикотаж

искусственную кожу

1.60 Как называется совокупность операций, в результате которых из волокнистой массы получается пряжа?

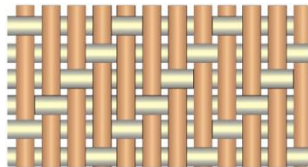
Прядение
Ткачество
Скручивание
Валяние

1.61. Схема какого переплетения представлена на изображении?



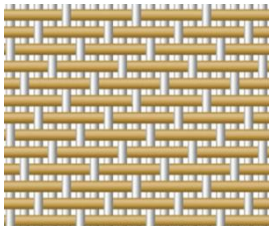
Плотняное
Сатиновое
Саржевое
Репсовое

1.62. Схема какого переплетения представлена на изображении?



Саржевое
Сатиновое
Атласное
Плотняное

1.63. Схема какого переплетения представлена на изображении?



Сатиновое
Плотняное
«Рогожка»
Саржевое

1.64. Схема какого переплетения представлена на изображении?



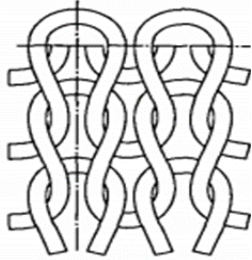
Атласное
Саржевое

Репсовое
Сатиновое

1.65. На какие классы подразделяются переплетения тканей

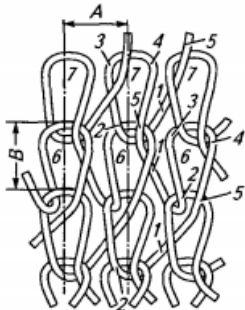
главные
мелкоузорчатые,
сложные
крупноузорчатые
жаккардовые
плюшевые

1.66. Трикотаж какого вида изображен на схеме?



Поперечновязанный
Простой
Основовязанный
Сложный

1.67. Трикотаж какого вида изображен на схеме?



Поперечновязанный
Простой
Основовязанный
Сложный

1.68. Укажите виды нетканого материала

-Ватин
-Синтепон
-Фетр
-Спанлейс
-Изопрен

1.69. Укажите лишний технологический переход при получении нетканого материала

- очистка и сортировка сырья
- укладка волокон в произвольных направлениях.
- связывание волокон материала между собой.
- сушка, крашение и отбеливание
- полировка поверхности

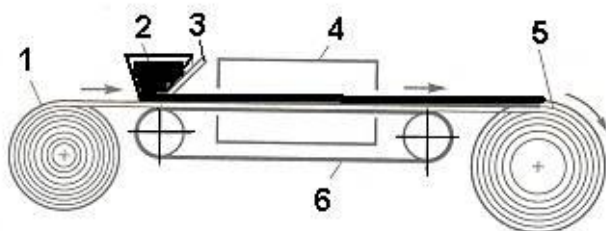
1.70. Какой из перечисленных слоев структуры искусственной кожи изображен под номером 3?



- 1 Пористый слой полимера
- 2 Непористый слой полимера
- 3 Связующий слой
- 4 Средний слой

1.71. Какой способ получения искусственных кож продемонстрирован на изображении?

- 1 Наносной способ
- 2 Флокирование
- 3 Переносной способ
- 4 Ламинирование



1.72. Каких видов дубления кожи не существует:

- Сульфатное
- Растительное
- Железное дубление
- Алюминиевое
- Циркониевое

1.73. Какой искусственный мех имеет более высокое тепловое сопротивление

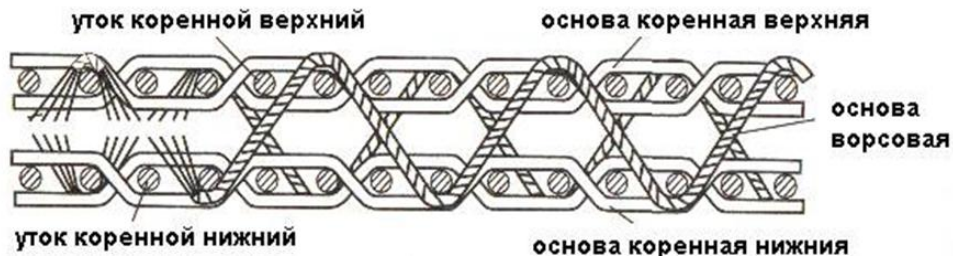
- 1. На трикотажной основе
- 2. На тканой основе

- 3. На клеевой основе
- 4. Не имеет значение

1.74. Какой искусственный мех обладает большей сваливаемостью?

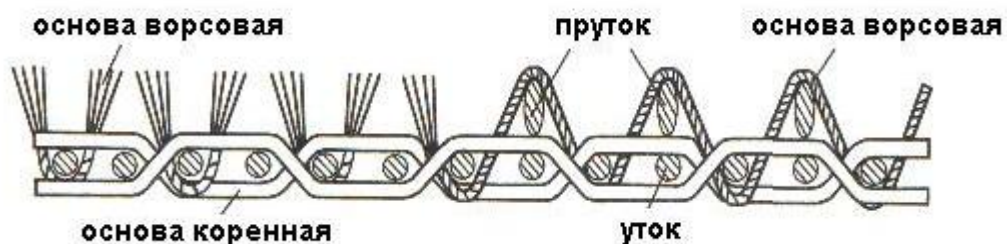
- 1. из лавсановых волокон
- 2. из нитроновых волокон
- 3. из капроновых волокон

1.75. Какой способ получения меха продемонстрирован на изображении?



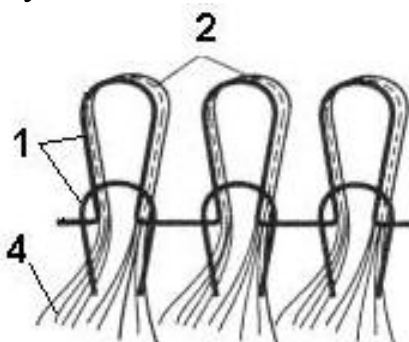
- 1. двухполотенный
- 2. прутковый
- 3. накладной
- 4. тканепрошивной

1.76. Какой способ получения меха продемонстрирован на рисунке?



- 1. прутковый
- 2. двухполотенный
- 3. накладной
- 4. тканепрошивной

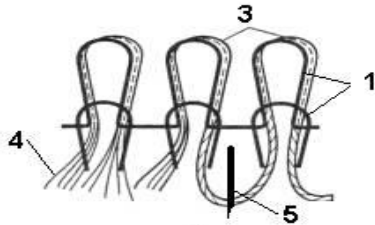
1.77. Какой способ получения трикотажного меха продемонстрирован на рисунке?



- 1. Вявязывание пучка волокон вязальной ленты

2. Прутковый способ
3. Плюшевое переплетение
4. Двухполотенный способ

1.78 Какой способ получения трикотажного меха продемонстрирован на рисунке?

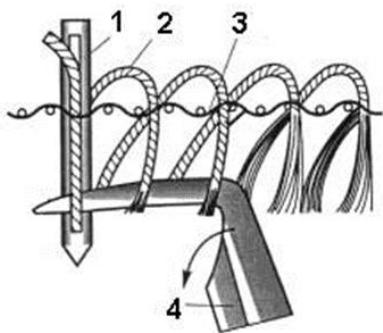


1. Плюшевое переплетение
2. Прутковый способ
3. Вяжание пучка волокон вязальной ленты
4. Двухполотенный способ

1.79. Каким способом получают искусственный мех под название «искусственный каракуль»

1. накладным
2. тканым
3. трикотажным
4. нетканым

1.80. Какой способ получения меха продемонстрирован на рисунке?



1. Тафтинговый
2. Трикотажный
3. Тканый
4. Комплексный

1.81. Какое значение имеет поверхностная плотность тканого меха?

1. 350-750 г/м²
2. 500-750 г/м²
3. 350-500 г/м²
4. 250-500 г/м²

1.82. Что относится к недостаткам искусственного меха

1. недостаточно устойчив к трению
2. усадка при длительном хранении
3. невысокая стоимость
4. невысокая поверхностная плотность
5. гигиенические показатели

1.83. Какой из видов дизайнерской деятельности занимается всеми видами печатной продукции, фирменными стилями, визуальной рекламой, web-дизайном и т.д.?

- А) Графический дизайн
- Б) Транспортный дизайн
- В) Промышленный дизайн
- Г) Средовый дизайн

1.84. Основной целью дизайн-исследования является:

- А) выявление проблемы, которую необходимо решить для получения дизайнерского результата.
- Б) выявление рационального, соответствующего конкретным целям и задачам проекта процесса работы.
- В) поиск путей решения поставленных проблем в рамках заявленных целей.

1.85. Основной целью концепции является:

- А) поиск путей решения поставленных проблем в рамках заявленных целей.
- Б) доведение принятых решений до возможности реального воплощения.
- В) выявление рационального, соответствующего конкретным целям и задачам проекта процесса работы.

1.86. Основной целью технического дизайн-проекта является:

- А) доведение принятых решений до возможности реального воплощения.
- Б) выявление рационального, соответствующего конкретным целям и задачам проекта процесса работы.
- В) выявление проблемы, которую необходимо решить для получения дизайнерского результата.

1.87. В каких случаях дизайнер несет ответственность за качество готового изделия

- А в случае авторского надзора за ходом реализации проекта.
- Б) Дизайнер ВСЕГДА несёт ответственность за готовое изделие
- В) Дизайнер НИКОГДА не несёт ответственности за готовое изделие

1.88. Чем НЕ занимается экспериментальный цех швейного предприятия?

- А) ритмичное обеспечение раскройного цеха материалами.
- Б) разработка оптимальных режимов технологического процесса.
- В) нормирование расхода всех используемых для изготовления данного вида изделий материалов.

1. 89 Какой цех является определяющим звеном швейного предприятия?

- А) Швейный
- Б) Экспериментальный
- В) Раскройный

1.90. Какой цех занимается подготовкой технической документации на модель?

- А) Экспериментальный
- Б) Подготовительный
- В) Швейный

1.91 Какая группа материалов отвечает за сохранение объемной формы деталей одежды в процессе эксплуатации?

- А) Прокладочные материалы
- Б) Основные материалы
- В) Подкладочные материалы

1.92. Кто занимается подбором материала, фурнитуры и отделок для модели?

- А) Художник-модельер
- Б) Конструктор
- В) Технолог

1.93. За что на производстве отвечает технолог?

- А) разрабатывает для новой модели технологический процесс изготовления;
- Б) изготавливает экспериментальный образец;
- В) реализует замысел художника в готовом образце и разрабатывает для него полный комплект конструкторской документации.

1.94 Какой цех использует САПР?

- А) Экспериментальный
- Б) Швейный
- В) Подготовительный

1.95 Какие производственные подразделения входят в состав основного производства швейного предприятия?

Швейных цех

Экспериментальный цех

Раскройный

Ремонтно-механический

Энергетический

1.96. Технологической процесс изготовления одежды на предприятия определяет:

- рациональную последовательность выполнения отдельных операций , осуществляемых в различных цехах предприятия

- процесс подготовки материалов к раскрою, организацию экономичного их использования и правильного хранения

.- требования к изделиям и учет их при проектировании новых моделей

1.97. Чем НЕ занимается склад готовой продукции?

А) Проверка качества изделия;

Б) Приём продукции;

В) Отгрузка изделий

2.Задание в открытой форме:

2.1 Закончите предложение

Изделие или совокупность изделий, надеваемых человеком для защиты тела от различных воздействий окружающей среды и выполненных из текстильных материалов растительного, животного или искусственного происхождения называется _____.

2.2 Закончите предложение

Текстильное изделие, выработанное на ткацком станке путем взаимного переплетения двух или нескольких перпендикулярно расположенных друг к другу систем нитей называют _____

2.3 Закончите предложение

Текстильный материал структура которого представляет соединённые между собой петли называют _____

2.4 Закончите предложение

Материалы из волокон или нитей, соединённых между собой без применения методов ткачества называют _____

2.5 Закончите предложение

Законченную часть рисунка переплетения называют _____

2.6 Закончите предложение

Способ образования рельефного рисунка на лицевой поверхности искожи с помощью металлического вала с гравировкой называют _____

2.7 Закончите предложение

Искусственная кожа, выработанная с покрытием из натурального каучука или водного раствора синтетических каучуков – латексов называют _____

2.8 Закончите предложение

Способ придания искусственной коже замшеподобного или ворсового внешнего вида называют _____

2.9 Закончите предложение

Удаление верхнего рогового слоя кожи и волосяного покрова называют _____

2.10 Закончите предложение

Удаление прирезей мяса, сухожилий и подкожной жирового слоя в процессе обработки кожи называют _____

2.11 Закончите предложение

Операции выравниванию толщины кожи называют _____

2.12 Закончите предложение

Рисунок на поверхности шкуры, образованный следами от удалённых вместе с эпидермой волосяных сумок в результате выделки шкуры называют _____

2.13. Творческая проектная деятельность, целью которой является создание многосторонних качеств объектов, процессов, услуг и их систем в рамках полных жизненных циклов называется _____

3 Задание на установление соответствия:

3.1. Установите соответствие между видом животного и толщиной волокон

- | | |
|---------------------------|---------------|
| 1 Мериносные породы овец- | А) 17—24 мкм. |
| 2 Ангорские козы- | Б) 25—45 мкм |
| 3 Як- | В) 15—19 мкм |
| 4 Альпапа- | Г) 19—26 мкм |

3.2 Установите соответствие между видом нити и ее характеристикой

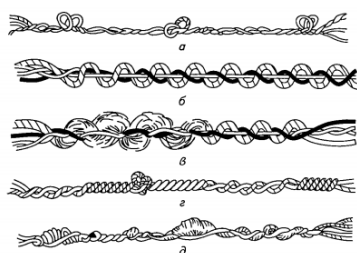
- | | |
|---------------------|--|
| 1. Простые - | А) нити, которые имеют одинаковое строение и окраску по всей их длине. |
| 2. Фасонные | Б) нити характеризуются различными эффектами, получаемыми путем изменений структуры на отдельных участках по длине. |
| 3. Текстурированные | В) нити, у которых вследствие дополнительной обработки, получается рыхлая структура, придающая изделиям из них большую объемность. |
| 4. Армированные | Г) нити, состоящие из сердечника, обвитого или плотно оплетенного по всей длине другими нитями. |
| 5. Смешанные | |

3.3 Установите соответствие между видом крутки нити и ее характеристикой

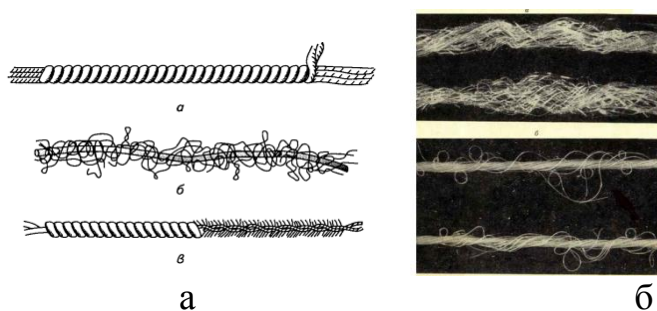
- | | |
|-------------------|--------------------------|
| 1. пологая крутка | А) (до 230 кр/м), |
| 2. средняя крутка | Б) (от 230 ,то 900 кр/м) |
| 3. высокая крутки | В) (до 2500 кр/м). |
| 4. до | Г) 3500 кр/м |

3.4. Установите соответствие между разновидностями фасонной нити

- а- петлистая,
- б – спиральная,
- в – с ровничным эффектом;
- г – эпонж,
- д - узелковая
извитая



3.5. Установите соответствие между видами нитей



1. фасонная
2. текстурированная
3. армированная

3.6. Установите соответствие между названием процесса и его сущностью
Каландрирование - это процесс, при котором размягченный термопластичный материал пропускается через зазор между горизонтальными валами, образуя бесконечную ленту, толщину и ширину которой можно регулировать

1 Каширование А) технологический процесс нанесения и закрепления на непрозрачный материал непрозрачной плёнки путём клеевого соединения или при прессовки двух поверхностей

2 Ламинирование Б) технологический процесс, который при используется экструзионно-ламинирующая установка, на которой непрерывная пленка полимера образуется из расплава и сразу дублируется с основой между прижимным и полированным валами.

3 Флокирование

3.7. Установите соответствие между номером стадии и ее названием в производстве натуральной кожи

1. А) отмочно-зольные процессы;
2. Б) подготовительные процессы и дубление;
- 3 В) химическая отделка и красильно-жировальные процессы.
 Г) сушка

3.8. Установите соответствие между видами кож КРС и их названием

- 1 Опоек А) кожа молочных телят
- 2 Выросток Б) кожа из шкур телят, питающихся растительной пищей.
- 3 Яловка В) кожа, выработанная из шкур коровы
- 4 Полукожник

3.9. Установите соответствие между видами кож и их названием

1. Лайка А) тягучая, мягкая кожа, полученная алюминиевым дублением является наиболее ценным сырьём для пошива перчаток
2. Шагренъ Б) кожа растительного дубления, мягкая, с мелким рельефным рисунком, может быть изготовлена из овечьих шкур.
3. Сафьян В) мягкая, тонкая кожа растительного дубления, окрашенная, как правило, в яркие цвета из шкурок козлят-сосунков, не перешедших на травянистый корм.
4. Шевро

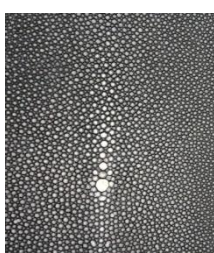
3.10 Установите соответствие между видами кож и животным



А



Б



В

- А 1змеиная кожа
- Б 2 страусиная кожа
- В 3 кожа ската
- 4 кожа кенгуру

3.11. Установите соответствие между видами нитей и областью их использования

- 1 Нити полой крутки - А) трикотажное производство
- 2 Нити средней крутки - Б) ткацкое производство
- 3 Нити высокой крутки - В) креповые ткани
- Г) нетканое производство

3.12 Установите соответствие между видами текстильных материалов и их названием



а

б

в

г

- А-1 плюш
- Б-2 жаккард
- В-3 эластик
- Г-4 атлас
- 5 рогожка

3.13 Установите соответствие между профессией и видом деятельности

- 1 Дизайнеры - А) работают чаще всего, чтобы создать продукты, системы, коммуникации и услуги, требуемые обществом.
- 2 Художники - Б) работают главным образом субъективно с потребностью самовыражения, чтобы создать работы, выполняющие эстетические цели и стимулирующие мышление.
- 3 Инженеры - В) больше концентрируются на проблемах создания хорошо работающих функций изделия, для которых оно предназначено, и на оптимизации проекта для условий производства.
- 4 Стилисты

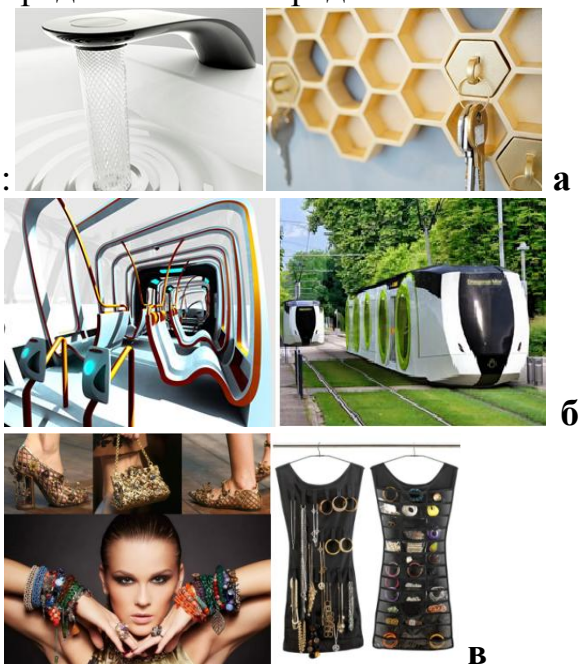
3.14. Установите соответствие между вариантами рисунков и предложенными определениями



- А) 1Графический
- Б) 2Промышленный дизайн
- В) 3Средовой дизайн

3.15. Установите соответствие между вариантами рисунков и предложенными определениями

. Выберите из представленных ниже вариантов тот, который подходит к предложенным определениям



- А) Промышленный дизайн
- Б) Графический
- В) Средовой дизайн

Шкала оценивания результатов тестирования: в соответствии с действующей в университете балльно-рейтинговой системой оценивание результатов промежуточной аттестации обучающихся осуществляется в рамках 100-балльной шкалы, при этом максимальный балл по промежуточной аттестации обучающихся по очной форме обучения составляет 36 баллов, по очно-заочной и заочной формам обучения – 60 баллов (установлено положением П 02.016).

Максимальный балл за тестирование представляет собой разность двух чисел: максимального балла по промежуточной аттестации для данной формы обучения (36 или 60) и максимального балла за решение компетентностно-ориентированной задачи (6).

Балл, полученный обучающимся за тестирование, суммируется с баллом, выставленным ему за решение компетентностно-ориентированной задачи. Общий балл по промежуточной аттестации суммируется с баллами, полученными обучающимся по результатам текущего контроля успеваемости в течение семестра; сумма баллов переводится в оценку по шкале следующим образом Соответствие 100-балльной и 5-балльной шкал

Соответствие 100-балльной и дихотомической шкал

| Сумма баллов по 100-балльной шкале | Оценка по дихотомической шкале |
|------------------------------------|--------------------------------|
| 100-50 | зачтено |
| 49 и менее | не зачтено |

Критерии оценивания результатов тестирования:

Каждый вопрос (задание) в тестовой форме оценивается по дихотомической шкале: выполнено – **2 балла**, не выполнено – **0 баллов**.