

МИНОБРНАУКИ РОССИИ
ФГБОУ ВО «Юго-Западный государственный университет»

УТВЕРЖДАЮ:
Заведующий кафедрой
охраны труда и окружающей среды



В.В. Юшин

« 31 » 08 20 21 г.

ОЦЕНОЧНЫЕ СРЕДСТВА
для текущего контроля успеваемости
и промежуточной аттестации обучающихся
по дисциплине

Безопасность труда
(наименование дисциплины)

20.03.01 Техносферная безопасность
(код и наименование ОПОП ВО)

1 ОЦЕНОЧНЫЕ СРЕДСТВА ДЛЯ ТЕКУЩЕГО КОНТРОЛЯ УСПЕВАЕМОСТИ

1.1 ВОПРОСЫ ДЛЯ СОБЕСЕДОВАНИЯ

Тема № 1. Цель и содержание дисциплины «Безопасность труда», ее основные задачи.

1. Безопасность труда. основные понятия и определения.
2. Задачи безопасности труда.
3. Принципы, методы и средства обеспечения безопасности на рабочем месте.
4. Опасности. Их определение, классификация.
5. Риск. Индивидуальный и социальный риск.
6. Методы определения риска.
7. Основные направления снижения риска и последствий проявления опасных и вредных производственных факторов.

Тема № 2. Конституция Российской Федерации, Трудовой кодекс, другие Федеральные законы, регулирующие вопросы охраны труда.

1. Правовые, нормативно-технические и организационные основы обеспечения безопасности производственных процессов.
2. Документы, регулирующие правовые вопросы по безопасности труда.
3. Нормативные акты по безопасности труда.
4. Контроль и надзор безопасности труда.
5. Государственный надзор по охране труда и охране окружающей среды.
6. Общественный контроль по безопасности труда. Внутриведомственный контроль.
7. Контроль и надзор безопасности труда.
8. Виды ответственности должностных лиц.
9. Дисциплинарная ответственность.
10. Административная ответственность.
11. Уголовная ответственность.
12. Материальная ответственность.
13. Контроль и надзор безопасности труда.
14. Служба охраны труда на предприятиях. Состав, функции. Права службы охраны труда.
15. Специальная оценка условий труда. Правовые основы, цели, задачи.

Тема № 3. Виды, задачи и порядок проведения инструктажей по охране труда.

1. Виды правил и инструкций по охране труда.

2. Обучение и инструктаж по охране труда.
3. Обучение работающих безопасности труда.
4. Виды инструктажа по охране труда, регистрация инструктажа.
5. Вводный инструктаж.
6. Первичный инструктаж на рабочем месте.
7. Повторный инструктаж.
8. Внеплановый инструктаж.
9. Целевой инструктаж.
10. Обучение и проверка знаний по безопасности труда у руководителей и специалистов.

Тема № 4. Опасные и вредные производственные факторы.

1. Опасные и вредные производственные факторы.
2. Классификация производственных опасностей.
3. Напряженность трудового процесса. Нагрузки эмоционального характера, сенсорные нагрузки, монотонность нагрузок, режим работы.
4. Тяжесть трудового процесса. Оценка динамических нагрузок, масса поднимаемого и перемещаемого груза, стереотипные рабочие движения, статическая нагрузка, рабочая поза, наклоны корпуса, перемещение в пространстве.

Тема № 5. Воздействие вредных веществ и физических факторов на работников.

1. Основы нормирования уровней техногенного воздействия.
2. Рабочее место. Рабочая среда. Рабочая зона.
3. Предельно допустимые уровни, концентрации, выбросы.
4. Физиология труда. Проблематика физиологии труда.
5. Физический и умственный труд. Энергетические затраты человека. Категорирование труда по энергетическим затратам.
6. Гигиеническая классификация труда.
7. Классы условий труда.

Тема № 6. Несчастные случаи на производстве, основные термины и определения.

1. Производственный травматизм. Несчастный случай. Профессиональное заболевание.
2. Классификация несчастных случаев.
3. Виды причин несчастного случая.
4. Методы анализа причин и уровня травматизма.
5. Несчастные случаи, происшедшие на производстве.
6. Расследование несчастных случаев. Специальное расследование несчастных случаев.
7. Регистрация и учет несчастных случаев.

Тема № 7. Основные мероприятия по профилактике производственного травматизма.

1. Обеспечение безопасности машин и оборудования.
2. Опасные зоны оборудования.
3. Методы и средства повышения безопасности технических систем и технологических процессов.
4. Требования безопасности при проектировании машин и механизмов. Безопасность, надежность, удобство эксплуатации.
5. Средства защиты от воздействия опасных зон. Их классификация.
6. Коллективные средства защиты от воздействия опасных зон оборудования.
7. Оградительные устройства.
8. Предохранительные и блокировочные устройства.
9. Тормозные устройства.
10. Устройства автоматического контроля и дистанционного управления.
11. Сигнализирующие устройства.
12. Индивидуальные средства защиты от воздействия опасных зон оборудования.

Тема № 8. Виды воздействия электрического тока на человека и факторы, влияющие на его исход.

1. Электрический ток. Виды воздействия электрического тока на человека.
2. Факторы, влияющие на исход воздействия электрического тока на человека.
3. Первая (доврачебная) помощь при несчастных случаях.

Тема № 9. Система организационных и технических мероприятий и средств электробезопасности.

1. Электробезопасность. Разделение электросетей по режиму нейтрали. Определение терминов: «электротехническая земля», «поле растекания».
2. Возможные схемы случайного включения человека в цепь тока.
3. Напряжение прикосновения. Напряжение шага.
4. Электробезопасность. Защитные меры в электроустановках.
5. Приборы и схемы для измерения и непрерывного контроля изоляции.
6. Обеспечение недоступности токоведущих частей.
7. Защитное отключение.
8. Защитное заземление и выравнивание потенциалов, зануление.
9. Применение разделительных трансформаторов.
10. Защита от опасности при переходе напряжения с высокой стороны на низкую.

11. Компенсация емкостной составляющей тока замыкания на землю.
12. Применение малых напряжений.
13. Классификация электротехнических средств. Классификация изолирующих электротехнических средств.
14. Организационные мероприятия. Наряд. Распоряжение. Технические мероприятия.
15. Классификация электроустановок. Классификация помещений по электробезопасности.

Тема № 10. Санитарные правила для осуществления производственных процессов.

1. Производственная санитария и гигиена труда. Основные понятия и определения.
2. Задачи производственной санитарии.
3. Основные направления гигиены труда.
4. Мероприятия, обеспечивающие повышение уровня производственной санитарии и гигиены труда.
5. Рациональное устройство рабочего места.
6. Оптимальное и допустимое планирование рабочего места.

Шкала оценивания: 5-балльная.

Критерии оценивания:

5 баллов (или оценка «отлично») выставляется обучающемуся, если он принимает активное участие в беседе по большинству обсуждаемых вопросов (в том числе самых сложных); демонстрирует сформированную способность к диалогическому мышлению, проявляет уважение и интерес к иным мнениям; владеет глубокими (в том числе дополнительными) знаниями по существу обсуждаемых вопросов, ораторскими способностями и правилами ведения полемики; строит логичные, аргументированные, точные и лаконичные высказывания, сопровождаемые яркими примерами; легко и заинтересованно откликается на неожиданные ракурсы беседы; не нуждается в уточняющих и (или) дополнительных вопросах преподавателя.

4 балла (или оценка «хорошо») выставляется обучающемуся, если он принимает участие в обсуждении не менее 50% дискуссионных вопросов; проявляет уважение и интерес к иным мнениям, доказательно и корректно защищает свое мнение; владеет хорошими знаниями вопросов, в обсуждении которых принимает участие; умеет не столько вести полемику, сколько участвовать в ней; строит логичные, аргументированные высказывания, сопровождаемые подходящими примерами; не всегда откликается на неожиданные ракурсы беседы; не нуждается в уточняющих и (или) дополнительных вопросах преподавателя.

3 балла (или оценка «удовлетворительно») выставляется обучающемуся, если он принимает участие в беседе по одному-двум наиболее простым

обсуждаемым вопросам; корректно выслушивает иные мнения; неуверенно ориентируется в содержании обсуждаемых вопросов, порой допуская ошибки; в полемике предпочитает занимать позицию заинтересованного слушателя; строит краткие, но в целом логичные высказывания, сопровождаемые наиболее очевидными примерами; теряется при возникновении неожиданных ракурсов беседы и в этом случае нуждается в уточняющих и (или) дополнительных вопросах преподавателя.

2 балла (или оценка «неудовлетворительно») выставляется обучающемуся, если он не владеет содержанием обсуждаемых вопросов или допускает грубые ошибки; пассивен в обмене мнениями или вообще не участвует в дискуссии; затрудняется в построении монологического высказывания и (или) допускает ошибочные высказывания; постоянно нуждается в уточняющих и (или) дополнительных вопросах преподавателя.

2 ОЦЕНОЧНЫЕ СРЕДСТВА ДЛЯ ПРОМЕЖУТОЧНОЙ АТТЕСТАЦИИ ОБУЧАЮЩИХСЯ

2.1 БАНК ВОПРОСОВ И ЗАДАНИЙ В ТЕСТОВОЙ ФОРМЕ

1. Вопросы в закрытой форме

1.1 Изолированной нейтралью называется...

А нейтраль генератора или трансформатора, присоединенная к заземляющему устройству непосредственно или через малое сопротивление.

Б сеть с компенсацией емкостной составляющей тока замыкания на землю.

В четырехпроводная сеть с изолированной нейтралью.

Г нейтраль генератора или трансформатора, не присоединенная к заземляющему устройству или присоединенная к нему через большое сопротивление.

Д сеть с включением между нейтралью и землей трансформаторов напряжения, вольтметров и т.п.

1.2 При прикосновении человека к незаземленному корпусу, имеющему контакт с одной из фаз, через человека будет проходить...

А весь ток замыкания на землю (однофазное включение).

Б только часть тока замыкания на землю.

В электрический ток не будет проходить через человека.

Г максимальный ток, на который рассчитана сеть.

Д весь ток замыкания (двухфазное включение).

1.3 Изоляция применяется для...

А преднамеренного электрического соединения какой-либо точки сети, электроустановки или оборудования с заземляющим устройством.

Б преднамеренного соединения открытых проводящих частей с глухозаземленной нейтралью генератора или трансформатора в сетях

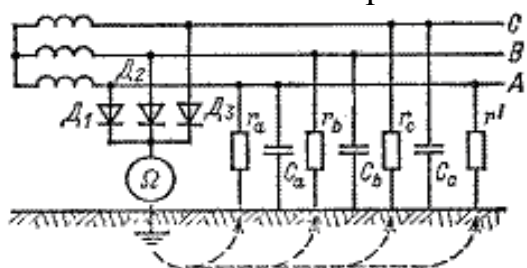
трехфазного тока, с глухозаземленным выводом источника однофазного тока, с заземленной точкой источника в сетях постоянного тока.

В электрического соединения проводящих частей для достижения равенства их потенциалов.

Г снижения разности потенциалов (шагового напряжения) на поверхности земли или пола при помощи защитных проводников, проложенных в земле, в полу или на их поверхности и присоединенных к заземляющему устройству, или путем применения специальных покрытий земли.

Д исключения возможности прохождения тока через тело человека при прикосновении к токоведущим частям или ограничения этого тока до безопасных значений для человека.

1.4 Какая схема контроля изоляции приведена на рисунке?



А Схема трех вольтметров.

Б Вентильная схема контроля изоляции.

В Схема периодического контроля изоляции омметром.

Г Схема для определения тока нулевой последовательности.

Д Схема измерения разности потенциалов фаз относительно земли под рабочим напряжением.

1.5 Зануление - это...

А преднамеренное электрическое соединение с нулевым защитным проводником металлических нетоковедущих частей, которые могут оказаться под напряжением.

Б быстродействующая защита, обеспечивающая автоматическое отключение электроустановки при возникновении в ней опасности поражения током.

В преднамеренное электрическое соединение с землей или её эквивалентом металлических нетоковедущих частей, которые могут оказаться под напряжением.

Г разделение электрической сети на отдельные электрически не связанные между собой участки.

Д применение средств индивидуальной защиты.

1.6 Защита от опасности при переходе напряжения с высокой стороны на низкую применяется в случаях, когда...

А существует вероятность прикосновения к металлическим нетоковедущим частям, которые могут оказаться под напряжением в результате повреждения изоляции.

Б могут возникнуть большие токи замыкания на землю и повыша-

ется опасность при прикосновении человека к фазе.

В повреждение изоляции в трансформаторе может привести к замыканию между обмотками разных напряжений и на сеть низкого напряжения накладывается более высокое напряжение, на которое эта сеть не рассчитана.

Г дальнейшее увеличение сопротивления изоляции не снижает ни тока замыкания на землю, ни тока через человека.

Д ток замыкания на землю соответствует активному сопротивлению изоляции фаз, увеличенному на сопротивление обмотки компенсирующей катушки.

1.7 К основным изолирующим электрозащитным средствам при напряжении до 1000 В не относятся:

А переносные заземления.

Б диэлектрические перчатки.

В слесарно-монтажный инструмент с изолированными рукоятками.

Г оперативные и измерительные штанги.

Д изолирующие и электроизмерительные клещи.

1.8 Оградительные устройства подразделяют по конструктивному исполнению на:

А сплошные, несплошные и комбинированные.

Б перфорированные, сетчатые, решетчатые.

В стационарные, передвижные.

Г кожухи, дверцы, щиты, козырьки, планки, барьеры и экраны.

Д блокировочные и ограничительные.

1.9 Сигнализация, опережающая включение оборудования, подачу высокого напряжения и т.п., обычно устраивается...

А для быстрой останковки подвижных элементов оборудования - потенциальных источников опасности.

Б в целях срабатывания при перегрузках или аварийных режимах.

В для автоматического отключения агрегатов и машин при выходе определенного параметра оборудования за пределы допустимых значений.

Г на производствах, где перед началом работы в опасной зоне могут находиться люди.

Д для защиты работающих от опасности, вызываемой движущимися частями производственного оборудования, отлетающими частицами обрабатываемого материала, брызгами смазочно-охлаждающих жидкостей и т.д.

1.10 К средствам индивидуальной защиты на производстве не относятся:

А средства защиты от падения с высоты: ограждения; защитные сетки; знаки безопасности.

Б костюмы изолирующие: пневмокостюмы; гидроизолирующие костюмы; скафандры.

В средства защиты органов дыхания: противогазы; респираторы;

самоспасатели; пневмошлемы; пневмомаски; пневмокуртки.

Г средства защиты головы: каски защитные; шлемы, подшлемники; шапки, береты, шляпы, колпаки, косынки, накомарники.

Д средства защиты от падения с высоты и другие предохранительные средства: предохранительные пояса, тросы; ручные захваты, манипуляторы; др.

1.11 Опасные (экстремальные) условия труда характеризуются...

А уровнем производственных факторов, создающих угрозу для жизни.

Б уровнем факторов среды, приводящих к функциональным изменениям состояния организма.

В наличием вредных производственных факторов, оказывающих неблагоприятное воздействие на организм работающего и/или его потомство.

Г уровнем производственных факторов, вызывающих максимальное напряжение организма.

Д наличием производственных факторов, оказывающих нежелательное воздействие на организм.

1.12 Проходя через человека, электрический ток оказывает...

А тепловое, химическое и биологическое воздействие.

Б тепловое, механическое и биологическое воздействие.

В тепловое, физическое и биологическое воздействие.

Г тепловое, химическое и электромеханическое воздействие.

Д механическое, химическое и биологическое воздействие.

1.13 Замыкание на землю - это...

А специальный металлический электрод для соединения с землей.

Б область поверхности грунта, потенциал который равен нулю.

В область грунта, лежащая вблизи заземлителя, где потенциал не равен нулю.

Г сеть с компенсацией емкостной составляющей тока замыкания на землю.

Д электрическое соединение находящихся под напряжением частей электроустановки с землей, при этом ток проходит через электрод, непосредственно касающийся земли.

1.14 Надежность изоляции достигается:

А правильным выбором ее материала и геометрии (толщины, формы); правильными условиями эксплуатации; надежной профилактикой в процессе работы.

Б правильным выбором ее материала и геометрии (толщины, формы); отделением электрической цепи от токоведущих частей других цепей; надежной профилактикой в процессе работы.

В правильным выбором ее материала и геометрии (толщины, формы); правильными условиями эксплуатации; применением напряжений, не превышающих 50 В переменного и 120 В постоянного тока.

Г защитой от поражения электрическим током при прикосновении к открытым проводящим частям, оказавшимся под напряжением; правильными условиями эксплуатации; надежной профилактикой в процессе работы.

Д правильным выбором ее материала и геометрии (толщины, формы); электрическим соединением проводящих частей для достижения равенства их потенциалов; надежной профилактикой в процессе работы.

1.15 Защитное заземление - это...

А быстродействующая защита, обеспечивающая автоматическое отключение электроустановки при возникновении в ней опасности поражения током.

Б преднамеренное электрическое соединение с нулевым защитным проводником металлических нетоковедущих частей, которые могут оказаться под напряжением.

В разделение электрической сети на отдельные электрически не связанные между собой участки.

Г применение средств индивидуальной защиты.

Д преднамеренное электрическое соединение с землей или её эквивалентом металлических нетоковедущих частей, которые могут оказаться под напряжением.

1.16 Зануление осуществляет защиту...

А снижением напряжения прикосновения.

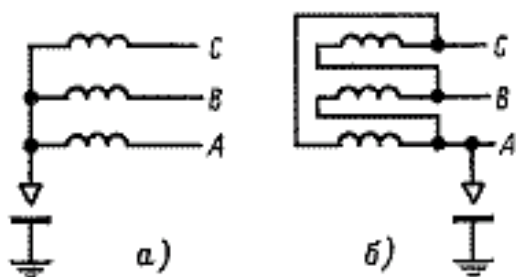
Б отключением электроустановки от сети.

В снижением шагового напряжения.

Г снижением емкости фаз относительно земли.

Д снижением времени прямого контакта человека с токоведущими частями электроустановки.

1.17 На рисунке изображена схема...



А защита от опасности перехода высокого напряжения на сторону низкого в сети напряжением до 1000 В: а – заземление одного из концов вторичной обмотки; б – заземление средней точки.

Б включения пробивного предохранителя в сетях до 1000 В: а – на фазу со стороны низкого напряжения; б – в нейтраль обмотки низкого напряжения.

В включения пробивного предохранителя в сетях свыше 1000 В: а – в нейтраль обмотки низкого напряжения; б – на фазу со стороны низко-

го напряжения.

Г защита от опасности перехода высокого напряжения на сторону низкого в сети напряжением до 1000 В: а – заземление одного из концов вторичной обмотки; б – трансформатор с заземленным экраном.

Д включения индуктивности между нейтралью и землей в сетях свыше 1000 В.

1.18 Электрозащитные средства, которые сами по себе не обеспечивают защиту от электрического тока, а применяются совместно с основными средствами, называются...

А вспомогательными.

Б добавочными.

В дополнительными.

Г основными второго порядка.

Д таких средств не существует.

1.19 Предохранительные устройства по характеру действия подразделяют на:

А блокировочные и ограничительные.

Б кожухи, дверцы, щиты, козырьки, планки, барьеры и экраны.

В сплошные, несплошные и комбинированные.

Г перфорированные, сетчатые, решетчатые.

Д стационарные, передвижные.

1.20 Устройства дистанционного управления подразделяют по принципу действия на...

А звуковые, световые, цветовые, знаковые и комбинированные.

Б блокировочные и ограничительные.

В информационные, предупреждающие, аварийные и ответные.

Г рабочие, резервные.

Д механические, электрические, пневматические, гидравлические и комбинированные.

1.21 К инструктажам по охране труда не относится:

А вводный инструктаж.

Б первичный инструктаж на рабочем месте.

В вторичный инструктаж.

Г повторный инструктаж.

Д целевой инструктаж.

1.22 Цель защитного заземления - ...

А автоматически отключить электроустановку при возникновении опасности поражения человека электрическим током.

Б снизить до безопасной величины напряжение относительно земли на металлических частях оборудования, которые не находятся под напряжением, но могут оказаться под напряжением вследствие нарушения изоляции электроустановок.

В автоматически отключить поврежденную установку от питающей сети.

- Г снизить напряжение замыкания относительно земли до линейного напряжения.
- Д снизить емкостную составляющую тока замыкания на землю.
- 1.23 Тепловое воздействие электрического тока на человека проявляется в виде...
- А ожогов, электролиза крови и других растворов организма, металлизации кожи.
- Б ожогов, перегрева различных органов, а также возникающих в результате перегрева разрывов кровеносных сосудов и нервных волокон.
- В перегрева различных органов, возбуждения мускулатуры и нервных рецепторов, судорог скелетных мышц.
- Г ожогов, электрических знаков, металлизации кожи и механических повреждений.
- Д перегрева различных органов, нарушений основных физиологических функций - дыхания, работы сердца, обмена веществ.
- 1.24 В цепи замыкания на землю наибольшим потенциалом обладает...
- А нейтраль генератора или трансформатора.
- Б поле растекания.
- В электротехническая земля.
- Г заземлитель.
- Д потенциал цепи равен нулю.
- 1.25 Наиболее опасным для человека является прикосновение к корпусу, находящемуся под напряжением...
- А и расположенному вне поля растекания.
- Б и расположенному в поле растекания.
- В вблизи заземлителя.
- Г при нахождении человека на одной эквипотенциальной линии.
- Д когда человек одной ногой стоит над заземлителем, а другой - на расстоянии шага от него.
- 1.26 Нулевым защитным проводником называется...
- А проводник, соединяющий с землей молниеприемники и разрядники в целях отвода от них токов молнии в землю.
- Б проводник, соединяющий зануляемые части электроустановки с заземленной нейтралью источника питания (трансформатора, генератора).
- В проводник, соединяющий заземляемую часть (точку) с заземлителем.
- Г защитный проводник, предназначенный для защитного уравнивания потенциалов.
- Д проводник в электроустановках до 1 кВ, предназначенный для питания электроприёмников и соединённый с глухозаземлённой нейтралью источника тока.
- 1.27 Емкость фаз относительно земли не зависит от...

- А каких-либо дефектов сети.
 - Б общей протяженности сети.
 - В высоты подвеса проводов высоковольтных линий.
 - Г толщины фазной изоляции.
 - Д отключения и включения отдельных участков сети.
- 1.28 К организационным мероприятиям, обеспечивающим безопасность работы в электроустановках, относится:
- А ограждение рабочего места и вывешивание разрешающих плакатов.
 - Б отключение ремонтируемого оборудования и принятие мер против его ошибочного обратного включения или самовключения.
 - В проверка отсутствия напряжения на токоведущих частях, которые должны быть заземлены для защиты людей от поражения электрическим током.
 - Г надзор во время работы.
 - Д наложение переносных заземлителей - закороток на отключенные токоведущие части электроустановки.
- 1.29 К психофизиологическим производственным факторам относятся:
- А кинетическая энергия движущихся машин и оборудования или их частей.
 - Б повышенное давление паров или газов в сосудах.
 - В вредные для организма человека вещества в различных состояниях.
 - Г физические и эмоциональные перегрузки, умственное перенапряжение, монотонность труда.
 - Д электромагнитные поля, ионизирующие излучения.
- 1.30 Оградительные устройства применяются для:
- А ограждения систем привода, зон обработки, токоведущих частей, рабочих зон на высоте.
 - Б автоматического отключения агрегатов и машин при выходе определенного параметра оборудования за пределы допустимых значений.
 - В быстрой остановки валов, шпинделей, других элементов - потенциальных источников опасности.
 - Г передачи информации о работе технологического оборудования, а также об опасных и вредных производственных факторах.
 - Д контроля и регулирования работы оборудования с мест, удаленных от опасной зоны.
- 1.31 Сигнальные цвета и знаки безопасности не предназначены для...
- А для привлечения внимания работающих к непосредственной опасности.
 - Б предупреждения о возможной опасности.
 - В предписания и разрешения определенных действий с целью обеспечения безопасности.

Г необходимой информации.

Д замены необходимых мероприятий по безопасности труда и средств защиты работающих.

1.32 Какой инструктаж проводят при выполнении разовых работ, не связанных с прямыми обязанностями по специальности; ликвидации последствий аварий, стихийных бедствий и катастроф; при производстве работ, на которые оформляется наряд-допуск, разрешение и другие документы?

А Внеплановый инструктаж.

Б Повторный инструктаж.

В Целевой инструктаж.

Г Первичный инструктаж на рабочем месте.

Д Вводный инструктаж.

1.33 Вредным производственным фактором называется...

А производственный фактор, воздействие которого на работающего, в определённых условиях, приводит к заболеванию или снижению работоспособности.

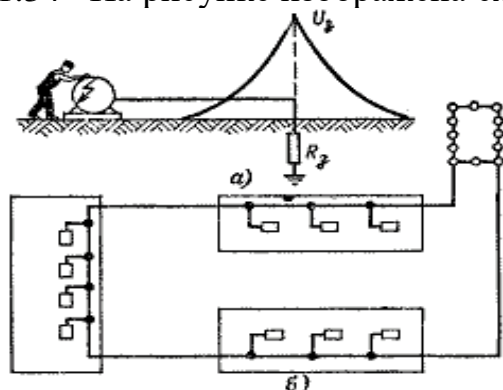
Б производственный фактор, воздействие которого на работающего, в определённых условиях, приводит к травме или другому внезапному ухудшению здоровья.

В производственный фактор, воздействие которого на работающего, в определённых условиях, приводит к смерти.

Г производственный фактор, воздействие которого на работающего, в определённых условиях, приводит к авариям на производстве.

Д производственный фактор, воздействие которого на работающего, в определённых условиях, приводит к несчастному случаю.

1.34 На рисунке изображена схема...



А контурного защитного заземления.

Б защитного зануления.

В выносного защитного заземления.

Г защиты от перехода напряжения с высшей стороны на низшую.

Д выравнивания потенциалов.

1.35 Электрические травмы - это...

А общее поражение, организма человека.

Б паралич дыхательных мышц и мышц сердца.

В опасное возбуждение живых клеток и тканей организма.

- Г нарушения основных физиологических функций - дыхания, работы сердца, обмена веществ, а также электролиз крови и др.
- Д местные поражения тканей организма, которые делятся на электрические ожоги, электрические знаки, металлизацию кожи и механические повреждения.
- 1.36 Двухфазное включения человека в цепь тока - это...
- А прикосновении стоящего на земле человека к одной из фаз, при этом цепь тока замыкается через землю, сопротивление изоляции и емкости фаз.
- Б прикосновении стоящего на земле человека к одной из фаз, при этом цепь тока замыкается через землю и через заземление нейтрали.
- В прикосновение человека к двум полюсам сети постоянного тока, однофазной сети переменного тока или к двух фаза трехфазной сети.
- Г прикосновении стоящего на земле человека к одному из полюсов.
- Д прикосновение человека к линии нулевого рабочего провода.
- 1.37 Напряжение между двумя точками цепи тока, находящихся одна от другой на расстоянии шага - это...
- А напряжение шага (шаговое напряжение).
- Б напряжение прикосновения.
- В фазовое напряжение.
- Г линейное напряжение.
- Д рабочее напряжение.
- 1.38 Для постоянного контроля изоляции могут применяться...
- А приборы, реализующие схемы двух вольтметров.
- Б приборы на постоянном оперативном токе.
- В приборы, реализующие вентиляторные схемы.
- Г земляные омметры.
- Д логометры.
- 1.39 Защитное заземление применяется в сетях до 1000 в...
- А с изолированной нейтралью.
- Б с заземленной нейтралью.
- В с глухозаземленной нейтралью.
- Г с нулевым защитным проводом.
- Д с компенсацией емкостной составляющей тока замыкания на землю.
- 1.40 Для уменьшения емкостной составляющей тока замыкания на землю служат...
- А схемы преднамеренного электрического соединения с нулевым защитным проводником металлических нетоковедущих частей, которые могут оказаться под напряжением.
- Б системы быстродействующей защиты, обеспечивающей автоматическое отключение электроустановки при возникновении в ней опасности поражения током.
- В схемы преднамеренного электрического соединения с землей или

её эквивалентом металлических нетоковедущих частей, которые могут оказаться под напряжением.

Г схемы разделения электрической сети на отдельные электрически не связанные между собой участки.

Д компенсационные или дугогасящие катушки, включаемые между нейтральной точкой и землей.

1.41 К помещениям без повышенной опасности относятся помещения, в которых...

А присутствует сырость (длительно более 75 %) или токопроводящая пыль.

Б отсутствуют условия, создающие повышенную или особую опасность.

В присутствует высокая температура (длительно более 35°C).

Г присутствует химически активная или органическая среда.

Д имеются токопроводящие полы.

1.42 Смысловое значение синего сигнального цвета:

А запрещение, непосредственная опасность, обозначение пожарной техники.

Б предписание, знаки пожарной безопасности, информация.

В предупреждение, возможная опасность.

Г безопасность, знак "Выходить здесь".

Д не несет смысловой нагрузки.

1.43 Повторный инструктаж проходят все работники, за исключением лиц, освобожденных от первичного инструктажа, независимо от их квалификации, стажа работы и образования не реже...

А 1 раза в полугодие по программе первичного инструктажа на рабочем месте в полном объеме.

Б 1 раза в год по программе первичного инструктажа на рабочем месте в полном объеме.

В 1 раза в полугодие по программе в зависимости от причин и обстоятельств, вызвавших необходимость его проведения.

Г 1 раз в три года по программе первичного инструктажа на рабочем месте в полном объеме.

Д 1 раза в полугодие при производстве работ, на которые оформляется наряд-допуск, разрешение и другие документы (в них делают запись об инструктаже).

1.44 Типовая инструкция и инструкция для работников по охране труда может не содержать следующий раздел:

А требования безопасности перед началом работы.

Б требования к производственным помещениям; требования к производственным площадкам.

В требования безопасности во время работы.

Г требования безопасности в аварийных ситуациях.

Д требования безопасности по окончании работы.

1.45 Какая форма труда связана с приемом и переработкой информации и требует напряжения внимания, памяти, активизации процессов мышления, эмоциональной сферы?

- А напряженность труда.
- Б физический труд.
- В психическая деятельность.
- Г сизифов труд.
- Д умственный труд.

1.46 Изолированной нейтралью называется...

- А нейтраль генератора или трансформатора, присоединенная к заземляющему устройству непосредственно или через малое сопротивление.
- Б сеть с компенсацией емкостной составляющей тока замыкания на землю.
- В четырехпроводная сеть с изолированной нейтралью.
- Г нейтраль генератора или трансформатора, не присоединенная к заземляющему устройству или присоединенная к нему через большое сопротивление.
- Д сеть с включением между нейтралью и землей трансформаторов напряжения, вольтметров и т.п.

1.47 Средства, предназначенные для автоматического отключения агрегатов и машин при выходе определенного параметра оборудования за пределы допустимых значений, относятся к...

- А оградительным
- Б предохранительным
- В тормозным
- Г автоматического контроля и сигнализации
- Д дистанционного управления

1.48 По приведенным формулам определяется...

$$I_{\gamma} = \frac{U_{\text{фаз}}}{R_{\gamma}}; I_{\gamma} = \frac{U_{\text{л}}}{R_{\gamma}} = \frac{\sqrt{3} \cdot U_{\phi}}{R_{\gamma}} = \frac{1,73 \cdot U_{\phi}}{R_{\gamma}}$$

- А ток, проходящий через человека, при однофазном включении человека в цепь тока.
- Б ток замыкания на землю.
- В растекание тока в грунте через полусферический заземлитель.
- Г ток, проходящий через человека, при двухфазном включении человека в цепь тока.
- Д полное сопротивление изоляции фазы относительно земли.

1.49 Наибольшее напряжение шага будет...

- А когда человек одной ногой стоит над заземлителем, а другой – на расстоянии шага от него.
- Б когда человек находится вне поля растекания.
- В когда ноги человека находятся на одной эквипотенциальной ли-

- нии.
- Г когда человек находится в пределах электротехнической земли.
- Д когда человек находится на расстоянии 3-5 м от заземлителя.
- 1.50 Обеспечение недоступности токоведущих частей обеспечивается...
- А надзором во время работы.
- Б компенсацией емкостных токов утечки.
- В посредством ограждений, блокировок, расположения токоведущих частей на недоступном месте или на недоступной высоте.
- Г защитой от перехода напряжения с высшей стороны на низшую.
- Д защитным отключением.
- 1.51 При контурном заземлении...
- А заземлители располагаются на некотором удалении от заземляемого оборудования, которое может оказаться вне поля растекания.
- Б заземлители располагаются по контуру вокруг заземляемого оборудования, при этом поля растекания отдельных заземлителей накладываются.
- В заземлители располагаются по контуру вокруг заземляемого оборудования, при этом поля растекания отдельных заземлителей не должны накладываться.
- Г реализуется электрическое соединение проводящих частей для достижения равенства их потенциалов
- Д нейтраль трансформатора или генератора не присоединена к заземляющему устройству или присоединена к нему через большое сопротивление.
- 1.52 Выравнивание потенциалов - это...
- А преднамеренное электрическое соединение с нулевым защитным проводником металлических нетоковедущих частей, которые могут оказаться под напряжением.
- Б быстродействующая защита, обеспечивающая автоматическое отключение электроустановки при возникновении в ней опасности поражения током.
- В снижение разности потенциалов на поверхности земли или пола при помощи защитных проводников, проложенных в земле, в полу или на их поверхности и присоединенных к заземляющему устройству, или путем применения специальных покрытий земли.
- Г разделение электрической сети на отдельные электрически не связанные между собой участки.
- Д применение средств индивидуальной защиты.
- 1.53 К помещениям повышенной опасности не относятся помещения, в которых...
- А имеется одновременно два и более условий повышенной опасности.
- Б присутствует сырость (длительно более 75 %) или токопроводящая пыль.

- В присутствует высокая температура (длительно более 35°C).
- Г возможность одновременного прикосновения человека к металлоконструкциям зданий, имеющих соединение с землей, технологическим аппаратам, механизмам и т.п., с одной стороны, и к металлическим корпусам электрооборудования.
- Д имеются токопроводящие полы.

1.54 Какие устройства по принципу действия подразделяют на: механические, электронные, электрические, электромагнитные, пневматические, гидравлические, оптические, магнитные и комбинированные?

- А Ограничительные.
- Б Блокировочные.
- В Тормозные.
- Г Устройства автоматического контроля и сигнализации.
- Д Устройства дистанционного управления.

1.55 Смысловое значение знака, изображенного на рисунке...



- А «Запрещается курить».
- Б «Запрещается пользоваться электронагревательными приборами».
- В «Запрещается пользоваться открытым огнем».
- Г «Запрещается тушить водой».
- Д «Вход (проход) воспрещен».

1.56 Событие, в результате которого работник получил увечье или иное повреждение здоровья при исполнении им обязанностей по трудовому договору и в иных установленных законом случаях, как на территории страхователя, так и за ее пределами, которое повлекло необходимость перевода работника на другую работу, временную или стойкую утрату им профессиональной трудоспособности либо его смерть – это...

- А несчастный случай на производстве.
- Б аварийная ситуация.
- В чрезвычайная ситуация.
- Г производственная опасность.
- Д профессиональное заболевание.

1.57 Средства обеспечения безопасности делятся на...

- А ватно-марлевые повязки.
- Б средства коллективной и индивидуальной защиты.
- В противогазы и респираторы разных типов и марок.
- Г убежища и укрытия.
- Д анализ рисков и снижение рисков.

1.58 Что может служить критерием тяжести и напряженности выполняемой

работы?

- А уровень энергозатрат.
- Б масса перемещаемого груза.
- В количество стереотипных движений.
- Г уровень серотонина.
- Д скорость оседания эритроцитов.

1.59 Зануление - это...

- А быстродействующая защита, обеспечивающая автоматическое отключение электроустановки при возникновении в ней опасности поражения током.
- Б преднамеренное электрическое соединение с землей или её эквивалентом металлических нетоковедущих частей, которые могут оказаться под напряжением.
- В разделение электрической сети на отдельные электрически не связанные между собой участки.
- Г применение средств индивидуальной защиты.
- Д преднамеренное электрическое соединение с нулевым защитным проводником металлических нетоковедущих частей, которые могут оказаться под напряжением.

1.60 Электробезопасность - это...

- А защитная мера, при которой опасную токоведущую часть изолируют от всех других цепей и заземленных частей, доступных прикосновению.
- Б техническое средство, используемое для предотвращения или уменьшения воздействия на работников вредных и (или) опасных производственных факторов, а также для защиты от загрязнения.
- В мероприятие для защиты от случайного прикосновения к токоведущим частям, принцип действия которого основан на ограждении токоведущих частей приспособлениями, обеспечивающими частичную защиту от прикосновения.
- Г явление направленного движения носителей электрических зарядов и (или) явление изменения электрического поля во времени, сопровождаемые магнитным полем.
- Д система организационных и технических мероприятий и средств, обеспечивающих защиту людей от вредного и опасного воздействия электрического тока, электрической дуги, электромагнитного поля и статического электричества.

1.61 Блокировки ограждающих устройств предназначены для:

- А снижения напряженности электрических и магнитных полей допустимых значений.
- Б поддержания напряжения на установке.
- В применения предупреждающей сигнализации, надписей и плакатов.
- Г исключения возможность перегрева электроустановок.

Д предотвращения ошибочных операций и доступа к токоведущим частям.

1.62 Для заземляющих устройств не должны использоваться в качестве естественных заземлителей...

А водопроводные трубы, проложенные в земле.

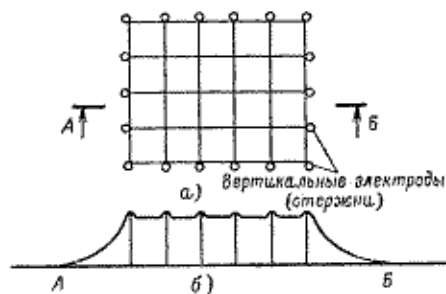
Б металлические конструкции зданий и сооружений, имеющие надежное соединение с землей.

В трубопроводы с горючими жидкостями и газами.

Г металлические оболочки кабелей (кроме алюминиевых).

Д обсадные трубы артезианских скважин.

1.63 На рисунке приведена схема...



А зануления.

Б выносного заземления.

В электрического разделения сетей.

Г компенсации емкостной составляющей тока замыкания на землю.

Д заземлителя с выравниванием потенциалов внутри контура (сетка).

1.64 Электрозащитными средствами называются...

А перевозимые изделия, служащие для защиты людей, работающих с электроустановками, от поражения электрическим током и воздействия электрической дуги.

Б временные ограждения неотключенных токоведущих частей.

В цвета и знаки безопасности.

Г переносимые и перевозимые изделия, служащие для защиты людей, работающих с электроустановками, от поражения электрическим током, воздействия электрической дуги и электромагнитного поля.

Д ограждения рабочего места .

1.65 Открытые или наружные электроустановки, которые эксплуатируются на открытом воздухе, приравниваются к электроустановкам, эксплуатирующимся...

А в помещениях повышенной опасности.

Б в помещениях без повышенной опасности.

В в особо опасных помещениях.

Г не классифицируются.

Д выделяются в отдельный класс.

1.66 Предельно допустимым значением вредного производственного фактора называется...

А значения, установленные системой законодательных актов, социально-экономических, организационных, технических, гигиенических и лечебно-профилактических мероприятий и средств

Б значение, характеризующее безопасное воздействие психофизиологических факторов

В значение физических, химических, биологических и психофизиологических факторов

Г предельное значение величины вредного производственного фактора, воздействие которого при ежедневной регламентированной продолжительности в течение всего трудового стажа не приводит к снижению работоспособности и заболеванию как в период трудовой деятельности, так и к заболеванию в последующий период жизни, а также не оказывает неблагоприятного влияния на здоровье потомства

Д значение, характеризующее безопасное содержание вредных веществ химической и биологической природы в воздухе рабочей зоны

1.67 Смысловое значение знака, изображенного на рисунке...



А «Осторожно! Электрическое напряжение».

Б «Осторожно! Ядовитые вещества».

В «Осторожно! Прочие опасности».

Г «Осторожно! Едкие вещества».

Д «Осторожно! Опасность взрыва».

1.68 Какие несчастные случаи на производстве в зависимости от количества пострадавших и характера полученных ими повреждений здоровья относятся к тяжелым?

А Несчастные случаи со смертельным исходом.

Б Групповые несчастные случаи.

В Когда пострадавшим получено повреждение здоровья, отнесенное в соответствии с установленными квалифицирующими признаками к категории легких.

Г Страховые несчастные случаи.

Д Когда пострадавшим получено повреждения здоровья, отнесенное в соответствии с установленными квалифицирующими признаками к категории тяжелых.

1.69 Защитное отключение – это...

А преднамеренное электрическое соединение с землей или её эквивалентом металлических нетоковедущих частей, которые могут оказаться под напряжением.

Б быстродействующая защита, обеспечивающая автоматическое отключение электроустановки при возникновении в ней опасности по-

ражения током.

В преднамеренное электрическое соединение с нулевым защитным проводником металлических нетоковедущих частей, которые могут оказаться под напряжением.

Г разделение электрической сети на отдельные электрически не связанные между собой участки.

Д применение электрозащитных средств.

1.70 Электрическое разделение сетей - это...

А разделение электрической сети на отдельные электрически не связанные между собой участки с помощью разделительных трансформаторов.

Б преднамеренное электрическое соединение с землей или её эквивалентом металлических нетоковедущих частей, которые могут оказаться под напряжением.

В быстродействующая защита, обеспечивающая автоматическое отключение электроустановки при возникновении в ней опасности поражения током.

Г преднамеренное электрическое соединение с нулевым защитным проводником металлических нетоковедущих частей, которые могут оказаться под напряжением.

Д снижение разности потенциалов (шагового напряжения) на поверхности земли или пола при помощи защитных проводников, проложенных в земле, в полу или на их поверхности и присоединенных к заземляющему устройству, или путем применения специальных покрытий земли.

1.71 К электрозащитным средствам не относятся...

А изолирующие штанги всех видов.

Б дугогасящие катушки (реакторы).

В диэлектрические перчатки, боты и галоши, ковры, изолирующие подставки.

Г плакаты и знаки безопасности.

Д бесконтактные сигнализаторы наличия напряжения.

1.72 Вредным производственным фактором называется...

А производственный фактор, воздействие которого на работающего, в определённых условиях, приводит к травме или другому внезапному ухудшению здоровья.

Б производственный фактор, воздействие которого на работающего, в определённых условиях, приводит к смерти.

В производственный фактор, воздействие которого на работающего, в определённых условиях, приводит к авариям на производстве.

Г производственный фактор, воздействие которого на работающего, в определённых условиях, приводит к заболеванию или снижению работоспособности.

Д производственный фактор, воздействие которого на работающего

го, в определённых условиях, приводит к несчастному случаю.

- 1.73 Средства защиты по характеру их применения подразделяются на...
- А средства общей защиты и средства индивидуальной защиты.
 - Б средства коллективной защиты и средства индивидуальной защиты.
 - В средства коллективной защиты и средства личной защиты.
 - Г средства коллективной защиты, средства индивидуальной защиты и части конструкции оборудования, выполняющие защитные функции.
 - Д основные и вспомогательные.
- 1.74 Тормозные устройства подразделяют по конструктивному исполнению на:
- А ручные, автоматические и полуавтоматические.
 - Б механические, электромагнитные, пневматические, гидравлические и комбинированные.
 - В рабочие, резервные, стояночные и экстренного торможения.
 - Г колодочные, дисковые, конические, клиновые, ленточные, электрические.
 - Д муфты, штифты, клапаны, шпонки, мембраны, пружины, сильфоны, шайбы.
- 1.75 Смысловое значение знака, изображенного на рисунке...



- А «Работать в защитной одежде!»
 - Б «Работать в защитной обуви!»
 - В «Работать в защитных перчатках!»
 - Г «Работать в предохранительном поясе!»
 - Д «Работать в каске!»
- 1.76 Работодатель (его представитель) при несчастном случае не обязан:
- А немедленно организовать первую помощь пострадавшему и при необходимости доставку его в учреждение здравоохранения.
 - Б проинформировать о несчастном случае средства массовой информации в установленном порядке.
 - В принять неотложные меры по предотвращению развития аварийной ситуации.
 - Г проинформировать о несчастном случае надлежащие органы и организации в установленном порядке, а о тяжелом или смертельном несчастном случае - также родственников пострадавшего.
 - Д сохранить до начала расследования несчастного случая обстановку происшествия, при невозможности ее сохранения – зафиксировать

сложившуюся обстановку.

1.77 При прикосновении к нетоковедущим частям электроустановок, оказавшимся под напряжением в результате повреждения изоляции или ошибочных действий персонала, человек будет находиться под воздействием...

- А напряжения прикосновения.
- Б шагового напряжения.
- В линейного напряжения.
- Г напряжения прямой последовательности.
- Д порогового напряжения.

1.78 Электробезопасность должна обеспечиваться:

А совокупностью машин, аппаратов, линий и вспомогательного оборудования, предназначенных для производства, преобразования, трансформации, передачи, распределения электрической энергии и преобразования ее в другие виды энергии.

Б конструкцией электроустановок; техническими способами и средствами защиты; организационными и техническими мероприятиями.

В конструкцией электроустановок; изоляцией частей, находящихся под напряжением, обеспечивающей такую же степень защиты от поражения электрическим током, как и двойная изоляция.

Г конструкцией электроустановок; техническими способами защиты; техническими средствами, используемыми для предотвращения или уменьшения воздействия на работников вредных и (или) опасных производственных факторов.

Д конструкцией электроустановок; техническими способами и средствами защиты; мероприятиями для защиты от поражения электрическим током при прикосновении к металлическим нетоковедущим частям, которые могут оказаться под напряжением в результате повреждения изоляции.

1.79 Совокупность факторов производственной среды и трудового процесса, оказывающих влияние на здоровье и работоспособность человека в процессе труда, называется...

- А производственной средой.
- Б охраной труда.
- В режимом труда и отдыха.
- Г условиями труда.
- Д рациональным режимом труда.

1.80 Зануление осуществляет защиту...

- А отключением электроустановки от сети.
- Б снижением напряжения прикосновения.
- В снижением шагового напряжения.
- Г снижением емкости фаз относительно земли.
- Д снижением времени прямого контакта человека с токоведущими частями электроустановки.

- 1.81 При ожоге второй степени необходимо:
- А вскрыть пузыри.
 - Б удалить приставшие к обожженному месту куски посторонних предметов, куски одежды и т.п.
 - В обожженное место необходимо покрыть бинтом или положить сухую стерильную повязку.
 - Г сделать холодные примочки 2%-ным раствором борной кислоты.
 - Д покрыть обожженные участки марлей, пропитанной 5%-ным раствором уксусной кислоты.
- 1.82 Напряжение прикосновения - это...
- А напряжение между двумя точками цепи тока, находящихся одна от другой на расстоянии шага, на которых одновременно стоит человек.
 - Б напряжение поля растекания.
 - В напряжение на заземлителе.
 - Г пороговое напряжение.
 - Д напряжение между двумя точками цепи тока, которых одновременно касается человек.
- 1.83 К техническим способам обеспечения электробезопасности не относятся:
- А выравнивание потенциалов.
 - Б защитное заземление.
 - В защитное автоматическое отключение.
 - Г применение разделительных трансформаторов.
 - Д оформление работы нарядом-допуском, распоряжением или перечнем работ, выполняемых в порядке текущей эксплуатации.
- 1.84 Какие из нижеприведенных схем не относятся к схемам защитного отключения (в зависимости от входной величины устройства)?
- А вентильная схема.
 - Б на напряжении корпуса относительно земли.
 - В на токе замыкания на землю.
 - Г на напряжении нулевой последовательности.
 - Д на напряжении фазы относительно земли.
- 1.85 Цель защитного заземления - ...
- А снизить до безопасной величины напряжение относительно земли на металлических частях оборудования, которые не находятся под напряжением, но могут оказаться под напряжением вследствие нарушения изоляции электроустановок.
 - Б автоматически отключить электроустановку при возникновении опасности поражения человека электрическим током.
 - В автоматически отключить поврежденную установку от питающей сети.
 - Г снизить напряжение замыкания относительно земли до линейного напряжения.

- Д снизить емкостную составляющую тока замыкания на землю
- 1.86 Корпуса подключаемых к разделительному трансформатору приборов...
- А заземляют в обязательном порядке.
 - Б зануляют.
 - В не заземляют.
 - Г заземляют и (или) зануляют в обязательном порядке.
 - Д наличие заземления безразлично.
- 1.87 Расследованию и учету не подлежат несчастные случаи, происшедшие с работниками и другими лицами, участвующими в производственной деятельности работодателя...
- А при исполнении ими трудовых обязанностей.
 - Б при выполнении ими какой-либо работы по поручению работодателя (его представителя).
 - В при осуществлении ими правомерных действий, обусловленных трудовыми отношениями с работодателем.
 - Г во время нахождения их в ежегодном оплачиваемом отпуске .
 - Д при осуществлении ими правомерных действий, совершаемых в интересах работодателя.
- 1.88 Основными называются такие изолирующие средства защиты...
- А изоляция которых длительно выдерживает рабочее напряжение электроустановки, но которые не позволяют прикасаться к токоведущим частям, находящимся под напряжением.
 - Б изоляция которых длительно выдерживает рабочее напряжение электроустановки и которые позволяют прикасаться к токоведущим частям, находящимся под напряжением.
 - В изоляция которых короткое время способна выдерживать рабочее напряжение электроустановки и которые позволяют прикасаться к токоведущим частям, находящимся под напряжением.
 - Г изоляция которых короткое время способна выдерживать рабочее напряжение электроустановки, но которые не позволяют прикасаться к токоведущим частям, находящимся под напряжением.
 - Д любые изолирующие средства защиты.
- 1.89 К опасным физическим производственным факторам относятся:
- А незащищенные подвижные элементы производственного оборудования.
 - Б повышенная или пониженная температура воздуха рабочей зоны.
 - В запыленность и загазованность воздуха рабочей зоны.
 - Г повышенные уровни шума, вибрации, ультразвука.
 - Д недостаточная освещенность рабочих мест, проходов и проездов.
- 1.90 Нулевым защитным проводником называется...
- А проводник, соединяющий с землей молниеприемники и разрядники в целях отвода от них токов молнии в землю.
 - Б проводник, соединяющий заземляемую часть (точку) с заземли-

телем.

В защитный проводник, предназначенный для защитного уравнивания потенциалов.

Г проводник в электроустановках до 1 кВ, предназначенный для питания электроприёмников и соединённый с глухозаземлённой нейтралью источника тока.

Д проводник, соединяющий зануляемые части электроустановки с заземленной нейтралью источника питания (трансформатора, генератора).

1.91 Смысловое значение знака, изображенного на рисунке...



А «Пожарный водоисточник».

Б «Пожарный кран».

В «Пожарный сухотрубный стояк».

Г «Пункт извещения о пожаре».

Д «Органы управления систем дымо- и теплоудаления».

1.92 Вредные условия труда характеризуются...

А наличием вредных производственных факторов, оказывающих неблагоприятное воздействие на организм работающего и/или его потомство.

Б уровнем факторов среды, приводящих к функциональным изменениям состояния организма.

В уровнем производственных факторов, создающих угрозу для жизни.

Г уровнем производственных факторов, вызывающих максимальное напряжение организма.

Д наличием производственных факторов, оказывающих нежелательное воздействие на организм.

2 Вопросы в открытой форме

2.1 Совокупность объектов, явлений и факторов окружающей (природной и искусственной) среды, определяющая условия жизнедеятельности человека – это...

2.2 Характеристика трудового процесса, отражающая нагрузку преимущественно на центральную нервную систему, органы чувств, эмоциональную сферу работника, называется...

2.3 Какая глава Трудового кодекса Российской Федерации рассматривает вопросы обеспечения прав работников на охрану труда?

2.4 Пространство, в котором возможно воздействие на работающего опас-

ного или вредного производственного фактора – это...

2.5 Какая статья Трудового кодекса Российской Федерации обязывает работодателя обеспечивать безопасность и условия труда, соответствующие государственным нормативным требованиям охраны труда?

2.6 Степень функциональных возможностей организма человека, которая характеризуется количеством и качеством работы, выполняемой за определенное время – это...

2.7 Какая статья Трудового кодекса Российской Федерации устанавливает право работника на полную достоверную информацию об условиях труда и требованиях охраны труда на рабочем месте, включая реализацию прав, предоставленных законодательством о специальной оценке условий труда?

2.8 Пространство, в котором постоянно существует или периодически возникает опасность называется ...

2.9 Нулевой провод имеет повторные заземления через каждые...

2.10 Состояние условий труда, при котором исключено воздействие на работающих опасных и вредных производственных факторов, называется...

2.11 Малое напряжение – это номинальное напряжение, применяемое для уменьшения опасности поражения электрическим током, для сетей переменного тока – не более...

2.12 Система организационных мероприятий и технических средств, предотвращающих воздействие на работающих опасных производственных факторов – это...

2.13 Устройства, срабатывающие при перегрузках или аварийных режимах, относятся к...

2.14 Состояние объекта защиты, при котором воздействие на него всех потоков вещества, энергии и информации не превышает максимально допустимых значений – это...

2.15 Условия труда, которые способствуют максимальной производительности и минимальной напряженности организма, относятся к ... классу.

2.16 Для разрешения определенных действий, работающих только при выполнении конкретных требований безопасности труда, требований пожарной безопасности и для указания путей эвакуации предназначены ... знаки?

2.17 Устройства, дающие информацию о работе технологического оборудования, а также об опасных и вредных производственных факторах, относятся к...

3 Вопросы на установление последовательности

3.1 Расположите отрасли экономики в порядке уменьшения их доли по числу электротравм в общем по экономике России

- А строительство.
- Б энергетика.
- В сельское хозяйство.
- Г машиностроение.
- Д транспорт.

3.2 Расположите следующие в соответствии с порядком оказания первой помощи при поражении электрическим током:

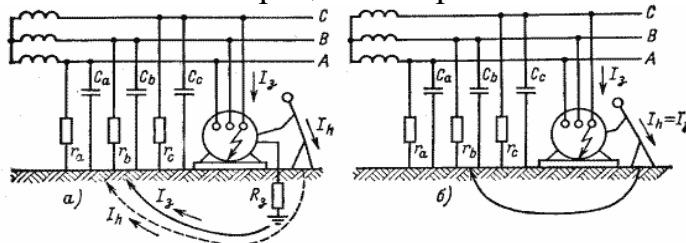
- А принять меры против падения и ушибов пострадавшего
- Б вызвать врача
- В приступить к искусственному дыханию
- Г провести непрямой массаж сердца
- Д освободить пострадавшего от действия электричества

3.3 Расположите факторы, влияющие на исход воздействия электрического тока на человека, в порядке уменьшения этого влияния:

- А величина тока.
- Б продолжительность действия тока.
- В сопротивление тела человека.
- Г род и частота тока.
- Д путь (петля) тока в теле человека.

4 Вопросы на установление соответствия

4.1 На иллюстрации изображено...



А прикосновение к корпусу, оказавшемуся под напряжением, для сети с изолированной нейтралью: а – при отсутствии заземления; б – при исправном заземлении.

Б прикосновение к корпусу, оказавшемуся под напряжением, для сети с изолированной нейтралью: а – при исправном заземлении; б – при отсутствии заземления.

В прикосновение к корпусу, оказавшемуся под напряжением, для сети с заземленной нейтралью: а – при исправном заземлении; б – при отсутствии заземления

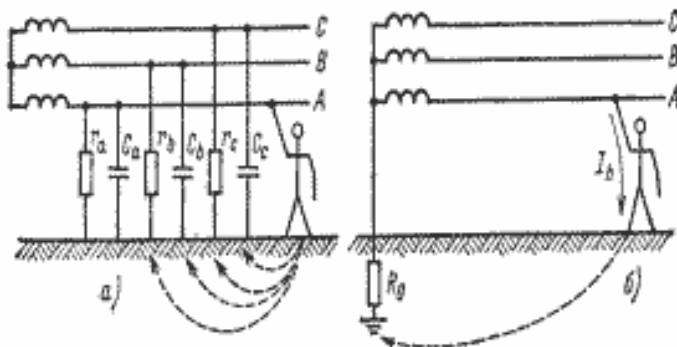
Г прикосновение к корпусу, оказавшемуся под напряжением, для сети с заземленной нейтралью: а – при отсутствии заземления; б – при исправном заземлении

Д прикосновение к корпусу, оказавшемуся под напряжением, для сети с изолированной нейтралью: а – для однофазной сети; б – для сети постоянного тока.

4.2 Сопротивление изоляции участка сети в сетях напряжением до 1000 В должно быть...

- | | | |
|---|-----------------|--------------------|
| А | от 0 | до 0,5 мОм на фазу |
| Б | 0,5 кОм на фазу | до 500 кОм |
| В | 50 кОм на фазу | до 100 МОм |
| Г | 500 кОм на фазу | не нормируется |
| Д | 0,1 мОм на фазу | 0,2 МОм |

4.3 На иллюстрации изображено...



А Однофазное включение человека в цепь тока: а – в сети с изолированной нейтралью; б – в сети с заземленной нейтралью.

Б Однофазное включение человека в цепь тока: а – в сети с заземленной нейтралью; б – в сети с изолированной нейтралью.

В Двухфазное включение человека в цепь тока: а – в сети с изолированной нейтралью; б – в сети с заземленной нейтралью.

Г Двухфазное включение человека в цепь тока: а – в сети с заземленной нейтралью; б – в сети с изолированной нейтралью.

Д Двухфазное включение человека в цепь тока: а – в однофазной сети; б – в трехфазной сети.

4.4 Установите соответствие сигнальных цветов и цветов, контрастных к ним:

| | | |
|---|---------|--------|
| А | Красный | Белый |
| Б | Желтый | Черный |
| В | Синий | Белый |
| Г | Зеленый | Белый |

4.5 Ширина поверхностей для видеотерминалов и клавиатуры для занятий обучающихся в общеобразовательных учреждениях должна быть не менее, а глубина – не менее:

| | Ширина | Глубина |
|---|---------|---------|
| А | 750 мм | 550 мм |
| Б | 550 мм | 750 мм |
| В | 400 мм | 300 мм |
| Г | 300 мм | 1000 мм |
| Д | 1000 мм | 850 мм |

4.6 Пребывание в электромагнитных полях напряженностью ...допускается...

| | | |
|---|------------------|--|
| А | более 25 кВ/м | без применения средств защиты не допускается |
| Б | до 5 кВ/м | в течение всего рабочего дня |
| В | от 20 до 25 кВ/м | не более 10 минут |
| Г | от 5 до 20 кВ/м | в течение $T=(50/E)-2$ ч. |

4.7 Напряженность электромагнитных полей радиочастот на рабочих местах персонала в течение рабочего дня не должна превышать предельно-допустимых уровней:

| | | |
|---|------------------------------------|------------------------|
| | Электрическая составляющая, В/м | Частота |
| А | 50 | от 60 кГц до 3 МГц |
| Б | 20 | свыше 3 МГц до 30 МГц |
| В | 10 | свыше 30 МГц до 50 МГц |
| Г | 5 | свыше 5 МГц до 300 МГц |

Шкала оценивания результатов тестирования: в соответствии с действующей в университете балльно-рейтинговой системой оценивание результатов промежуточной аттестации обучающихся осуществляется в рамках 100-балльной шкалы, при этом максимальный балл по промежуточной аттестации обучающихся по очной форме обучения составляет 36 баллов, по очно-заочной и заочной формам обучения – 60 баллов (установлено положением П 02.016).

Максимальный балл за тестирование представляет собой разность двух чисел: максимального балла по промежуточной аттестации для данной формы обучения (36 или 60) и максимального балла за решение компетентностно-ориентированной задачи (6).

Балл, полученный обучающимся за тестирование, суммируется с баллом, выставленным ему за решение компетентностно-ориентированной задачи.

Общий балл по промежуточной аттестации суммируется с баллами, полученными обучающимся по результатам текущего контроля успеваемости в течение семестра; сумма баллов переводится в оценку по дихотомической шкале (для зачета) или в оценку по 5-балльной шкале (для экзамена) следующим образом:

Соответствие 100-балльной и дихотомической шкал

| <i>Сумма баллов по 100-балльной шкале</i> | <i>Оценка по дихотомической шкале</i> |
|---|---------------------------------------|
| 100–50 | зачтено |
| 49 и менее | не зачтено |

Соответствие 100-балльной и 5-балльной шкал

| <i>Сумма баллов по 100-балльной шкале</i> | <i>Оценка по 5-балльной шкале</i> |
|---|-----------------------------------|
| 100–85 | отлично |
| 84–70 | хорошо |
| 69–50 | удовлетворительно |
| 49 и менее | неудовлетворительно |

Критерии оценивания результатов тестирования:

Каждый вопрос (задание) в тестовой форме оценивается по дихотомической шкале: выполнено – **2 балла**, не выполнено – **0 баллов**.

2.2 КОМПЕТЕНТНОСТНО-ОРИЕНТИРОВАННЫЕ ЗАДАЧИ

Компетентностно-ориентированная задача № 1

Определить для каждой контролируемой зоны допустимое время пребывания в электромагнитном поле T_{Ei} , ч; определить приведенное время, эквивалентное по биологическому эффекту пребыванию в электромагнитном поле нижней границы нормируемой напряженности $T_{пр}$, ч.; оценить $T_{пр}$.

1. Напряженность воздействующего электромагнитного поля в контролируемой зоне, кВ/м: $E_1 = 9,0$; $E_2 = 3,0$; $E_3 = 2,0$.

2. Время пребывания в контролируемой зоне с напряженностью t_{Ei} , ч: $t_{E1} = 6,0$; $t_{E2} = 1,7$; $t_{E3} = 0,3$.

Компетентностно-ориентированная задача № 2

Рассчитать систему защитного зануления при мощности питающего трансформатора 700кВт, схема соединения обмоток трансформатора – звезда, электродвигатель асинхронный, серия 4А, $V = 380$ В, $n = 3000$ мин, тип двигателя – 4А71В2. Подобрать соответствующий стандартный предохранитель для сетей напряжением 220 (380) В.

Компетентностно-ориентированная задача № 3

Определить необходимую величину теплоизоляции комплекта СИЗ и средневзвешенную его толщину для обеспечения допустимых условий труда сварщика, выполняющего сварочные работы (категория работ IIа) при температуре воздуха -12 °С.

Компетентностно-ориентированная задача № 4

Определить перечень обязательных и дополнительных СИЗ, положенных работнику согласно действующим нормам. Профессия работника: арматурщик.

Компетентностно-ориентированная задача № 5

Определить коэффициент тяжести травматизма, коэффициент общего травматизма, коэффициент частоты травматизма; вычислить экономические показатели травматизма на предприятии. Исходные данные: количество несчастных случаев $N = 7$; среднесписочный состав предприятия $C = 1500$ чел.; количество дней нетрудоспособности вследствие несчастного случая $D = 72$ дней; количество несчастных случаев с выходом на инвалидность или смертельным исходом $T = 2$; количество пострадавших $P = 7$; расходы предприятия, связанные с несчастным случаем $R_{др} = 52000$ руб.; среднедневная зарплата пострадавшего $B = 45000$ руб.; недополученные государством налоги $H = 62000$ руб.

Компетентностно-ориентированная задача № 6

Рассчитать систему защитного зануления при мощности питающего трансформатора 700кВт, схема соединения обмоток трансформатора – звезда, электродвигатель асинхронный, серия 4А, $V = 380 \text{ В}$, $n = 3000 \text{ мин}$, тип двигателя – 4А1002. Подобрать соответствующий стандартный предохранитель для сетей напряжением 220 (380) В.

Компетентностно-ориентированная задача № 7

Определить для каждой контролируемой зоны допустимое время пребывания в электромагнитном поле T_{Ei} , ч; определить приведенное время, эквивалентное по биологическому эффекту пребыванию в электромагнитном поле нижней границы нормируемой напряженности $T_{пр}$, ч ; оценить $T_{пр}$.

1. Напряженность воздействующего электромагнитного поля в контролируемой зоне, кВ/м: $E_1 = 6,0$; $E_2 = 8,0$; $E_3 = 4,0$.

2. Время пребывания в контролируемой зоне с напряженностью t_{Ei} , ч: $t_{E1} = 2,0$; $t_{E2} = 2,8$; $t_{E3} = 2,6$.

Компетентностно-ориентированная задача № 8

Определить перечень обязательных и дополнительных СИЗ, положенных работнику согласно действующим нормам. Профессия работника: дорожный рабочий.

Шкала оценивания решения компетентностно-ориентированной задачи: в соответствии с действующей в университете балльно-рейтинговой системой оценивание результатов промежуточной аттестации обучающихся осуществляется в рамках 100-балльной шкалы, при этом максимальный балл по промежуточной аттестации обучающихся по очной форме обучения составляет 36 баллов, по очно-заочной и заочной формам обучения – 60 (установлено положением П 02.016).

Максимальное количество баллов за решение компетентностно-ориентированной задачи – 6 баллов.

Балл, полученный обучающимся за решение компетентностно-ориентированной задачи, суммируется с баллом, выставленным ему по результатам тестирования.

Общий балл по промежуточной аттестации суммируется с баллами, полученными обучающимся по результатам текущего контроля успеваемости в течение семестра; сумма баллов переводится в оценку по дихотомической шкале (для зачета) или в оценку по 5-балльной шкале (для экзамена) следующим образом:

Соответствие 100-балльной и дихотомической шкал

| <i>Сумма баллов по 100-балльной шкале</i> | <i>Оценка по дихотомической шкале</i> |
|---|---------------------------------------|
| 100–50 | зачтено |
| 49 и менее | не зачтено |

Соответствие 100-балльной и 5-балльной шкал

| <i>Сумма баллов по 100-балльной шкале</i> | <i>Оценка по 5-балльной шкале</i> |
|---|-----------------------------------|
| 100–85 | отлично |
| 84–70 | хорошо |
| 69–50 | удовлетворительно |
| 49 и менее | неудовлетворительно |

Критерии оценивания решения компетентностно-ориентированной задачи:

6-5 баллов выставляется обучающемуся, если решение задачи демонстрирует глубокое понимание обучающимся предложенной проблемы и разностороннее ее рассмотрение; свободно конструируемая работа представляет собой логичное, ясное и при этом краткое, точное описание хода решения задачи (последовательности (или выполнения) необходимых трудовых действий) и формулировку доказанного, правильного вывода (ответа); при этом обучающимся предложено несколько вариантов решения или оригинальное, нестандартное решение (или наиболее эффективное, или наиболее рациональное, или оптимальное, или единственно правильное решение); задача решена в установленное преподавателем время или с опережением времени.

4-3 балла выставляется обучающемуся, если решение задачи демонстрирует понимание обучающимся предложенной проблемы; задача решена типовым способом в установленное преподавателем время; имеют место общие фразы и (или) несущественные недочеты в описании хода решения и (или) вывода (ответа).

2-1 балла выставляется обучающемуся, если решение задачи демонстрирует поверхностное понимание обучающимся предложенной проблемы; осуществлена попытка шаблонного решения задачи, но при ее решении допущены ошибки и (или) превышено установленное преподавателем время.

0 баллов выставляется обучающемуся, если решение задачи демонстрирует непонимание обучающимся предложенной проблемы, и (или) значительное место занимают общие фразы и голословные рассуждения, и (или) задача не решена.