

Документ подписан простой электронной подписью  
Информация о владельце:  
ФИО: Локтионова Оксана Геннадьевна  
Должность: проректор по учебной работе  
Дата подписания: 11.05.2022 08:23:17  
Уникальный программный ключ:  
0b817ca911e6668abb13a5d426d39e5f1c11eabbf73e943df4a4851fda56d089

## МИНОБРНАУКИ РОССИИ

Федеральное государственное бюджетное  
образовательное учреждение высшего образования  
«Юго-Западный государственный университет»  
(ЮЗГУ)

Кафедра дизайна и технологии изделий легкой промышленности

УТВЕРЖДАЮ  
Проректор по учебной работе  
О.Г. Локтионова  
«15» 12 2017 г.



### «КОЛОРИСТИКА И ЦВЕТ В КОСТЮМЕ»

Методические указания  
по выполнению лабораторных и самостоятельных работ по  
дисциплине для студентов направления подготовки 29.04.05

Курск 2017

УДК 687.01

Составитель: О.Н.Диева

Рецензент

Кандидат технических наук, доцент *Т.М.Ноздрачева*

**КОЛОРИСТИКА И ЦВЕТ В КОСТЮМЕ:** методические указания по выполнению лабораторных и самостоятельных работ / Юго-Зап. гос. ун-т; сост.: О.Н. Диева. - Курск, 2017. - 105 с.: ил. 25, - -Библиогр.: с. 94.

Курс направлен на ознакомление студентов с методами подбора цветового решения костюма, освоение технических приемов работы с цветом, влияния индивидуальности человека, его психологического и эмоционального состояния на колорит костюма.

Предназначены для студентов направления подготовки 29.04.05 «Конструирование изделий легкой промышленности» дневной формы обучения.

Текст печатается в авторской редакции

Подписано в печать. Формат 60×84 1/16.  
Усл.печ.л. 6,1 Уч.-изд.л. 5,5 Тираж 25 экз. Заказ<sup>478</sup> Бесплатно  
Юго-Западный государственный университет.  
305040, г. Курск, ул. 50 лет Октября,94.

## **Введение**

Дисциплина «Колористика и цвет в костюме» является значимой в системе профессиональной подготовки по направлению 29.04.05 «Конструирование изделий лёгкой промышленности». Роль её возрастает в связи с постоянным обращением к личности человека, его индивидуальным особенностям, эстетическим вкусам, потребностям, мотивации поведения, личностному восприятию реальности, и способам ее презентации.

Цвет является непосредственным инструментом профессионала, и он должен овладеть им в совершенстве, знать и прогнозировать цветовое влияние, оказываемое его продукцией на потребителя.

Освоение курса «Колористика и цвет в костюме» предполагает следующие цели:

– изучение основных понятий физики колористики и цвета в костюме, стилевые и колористические особенности восприятия костюма и их влияние на личность; рассмотрение символики цвета, исследование проблем цветовосприятия различными народами и культурами, современные колористические тенденции костюма и его составляющих, психологию восприятия цвета, формы костюма и человека как символической системы.

Задачами изучения дисциплины «Колористика и цвет в костюме» являются:

- систематизация знаний студентов по предмету с целью активного применения приобретенных навыков в практической деятельности;
- возможности ориентироваться в тенденциях развития моды в костюме;
- понимание психологических основ колористического решения одежды, формы костюма и его составляющих с формой человеческого тела;
- овладение студентами методами и приёмами колористики костюма посредством изучения психологических характеристик субъекта моды;
- изучение научно-технической информации отечественного и зарубежного опыта по тематике дисциплины;
- представление о колористических эффектах в моде; проблемах поиска индивидуального стиля в костюме.

В результате изучения дисциплины «Колористика и цвет в костюме» студенты должны:

- *иметь* представление о: цвете, его психофизиологическом воздействии на человека, способах цветовой гармонизации композиции, приемах цветотерапии, дифференциальных особенностях цветовосприятия;
- *знать*: свойства цвета, принципы построения и работы с цветовым кругом, основные системы цветовой классификации, особенности использования цвета в рекламе и брендинге, символику цвета, отличие ощущения от восприятия, основные ошибки анализаторов, основы волновой и квантовой теории света;
- *уметь*: грамотно использовать цветовые и зрительные иллюзии в своей профессиональной деятельности; подбирать цвет на основе цветового круга, использовать цвета окружающей реальности в качестве источников творчества;
- *овладеть следующими общекультурными и профессиональными компетенциями*:
  - – способностью совершенствовать и развивать свой интеллектуальный и общекультурный уровень, добиваться нравственного и физического совершенствования своей личности (ОК-1);
  - – способностью самостоятельно обучаться новым методам исследования, изменять научный и научно-производственный профиль своей профессиональной деятельности, социокультурные и социальные условия деятельности (ОК-2);
  - - готовностью работать с цветом и цветовыми композициями, макетировать и моделировать (ОПК-5);
  - - способностью проводить сравнительный анализ аналогичной отечественной и зарубежной продукции, оценку их эстетического уровня, участвовать в выполнении научно-исследовательских и экспериментальных работ, связанных с решением художественных и конструкторских задач, в разработке художественно-конструкторских предложений (ПК-11).

Поставленные задачи решаются посредством специальных упражнений, концепция которых заключается в том, что курс колористики и цветоведения в костюме нужно изучать на простых формах, т.е. на формальном уровне и поэтому эскерсисы

выполняются как в технике *a la prima*, так используя ранее выполненные выкраски или коллаж. Практическая работа предполагает сначала подобрать цветовую комбинаторику, затем на её основе разработать заданную композицию. В нашем случае это самые простые геометрические орнаментальные композиции и фор-эскизы. Упражнения выполняются вручную, однако итоговые (чистовые) работы допускается выполнять при помощи компьютерных графических программ Corel DRAW и Photoshop.

Мода, являясь разновидностью массового поведения, не может исследоваться без учёта психологического фактора, так как она ориентирована на выпуск конкретного продукта для конкретного потребителя, обладающего не только определёнными физиологическими данными, но и психическими характеристиками. Цвет взаимосвязан с психологическими аспектами восприятия, поэтому столь важно начинать изучение дисциплины с рассмотрения основных понятий: цвет, колористика, цветовой спектр, основные системы цветовой классификации, символика цвета, психология восприятия, законы зрительных иллюзий, определение роли цвета и моды в культуре и науке.

На лабораторных работах отрабатываются: принципы создания цветовых растяжек в различных техниках, позволяющие выявлять характерные особенности цвета и его оттенков; цветовой круг как средство построения цветовой гармонии и гармонизации костюма структурируются проводимые исследования, вырабатываются навыки профессиональной речи, умений анализировать исторические стили и их колористику; разрабатываются эскизы фирменного стиля посредством цвета и знака, выполняются эскизы с учетом эмоциональной цветопередачи и т.д.

Освоение материала курса «Колористика и цвет в костюме» предполагает значительный объём творческой работы студентов: эскизирования; самостоятельный подбор литературы и репродукций.

В процессе выполнения лабораторных работ, можно более глубоко рассмотреть тематику курса и провести научные исследования взаимодействия цвета, красок и материалов, например, изучение красителей: акрила, анилина, туши и их взаимодействие с тканями. В качестве практической творческой работы практиковать выполнение росписей по ткани: горячий и холодный батик, узелковый батик или бандана, трафаретная печать, свободная роспись и т.д.

# 1. Лабораторный практикум

## 1.1. Лабораторная работа №1

### «Применение цветового спектра в костюме».

**Цель работы:** выработать навыки выполнения цветовых растяжек в различных художественных техниках и различных светлотональных состояний в костюме.

**Основные понятия:** свет, цвет, оттенок, светлота, насыщенность, тон, яркость, контрастность, интенсивность, спектр, цветовосприятие.

- Свет (по определению У.Ф. Пауэла<sup>1</sup>) – это электромагнитная энергия, которую солнце излучает в виде волн различной длины, распространяющихся с одинаковой скоростью. В зависимости от длины волны световой спектр делится на видимую и невидимую часть. Видимую часть составляет белый свет. Сам по себе белый свет невидим глазу, пока он не падает на какой-нибудь предмет и не отражается от него.

- *Цвет* – свойство света вызывать определенное зрительное ощущение в соответствии со спектральным составом отражаемого или испускаемого излучения. Свет разных длин волн возбуждает разные цветовые ощущения; излучения от 380 до 470 нм имеют фиолетовый и синий цвет, от 470 до 500 нм - сине-зеленый, от 500 до 560 нм - зеленый, от 560 до 590 нм - желто-оранжевый, от 590 до 760 нм - красный.

Однако цвет сложного излучения не определяется однозначно его спектральным составом. Длины волн видимого света, как показал Ньютон, чрезвычайно малы, они выражаются в миллионных долях миллиметра — миллимикронах, — в нанометрах (нм). Исаак Ньютон измерил, в частности, длину волны цвета, лежащего на границе зеленой и синей частей спектра, определив, что она соответствует  $\lambda$  — 492 нм. А длину волны красного цвета он определил  $\approx$  в 700 нм, фиолетового — 400 нм (1 нм = 0,0000001 мм).

Благодаря опытам И. Ньютона субъективная область цветовых явлений, в течение тысячелетий ускользавшая от научного

---

<sup>1</sup> Пауэл, У.Ф. Цвет и как его использовать: узнайте, что такое цвет.../М.: Астрель, 2005. 63 с.

объяснения, наконец-то обнаружила свою количественную сущность и стала с тех пор вполне доступной точному научному анализу.

- *Оттенок* (цвет) – название цвета (красный, синий, зелёный,...)
- *Интенсивность* – уровень концентрации цвета (преобладание того или другого тона)
- *Глубина* – степень яркости или приглушенности тональности цвета
- *Светлота* – степень разбеленности (% присутствия в цвете белого и светло-серого тонов) – качество цвета. *Светлота* — безразмерная величина, используемая для количественной оценки различия между зрительными (световыми) ощущениями, вызываемыми двумя смежными одноцветными поверхностями.
- *Насыщенность* – % присутствия темно-серого и черного тонов *Насыщенность* – это степень наличия чистого пигмента в цвете (например, насыщенный красный, насыщенный синий и т.д.).
- *Тон* – это наличие в одном цвете примесей другого цвета. Тон характеризует отличие одного цвета от другого. Например, в красном с малиновым оттенком присутствует синий цвет, в красном с оранжевым оттенком присутствует желтый цвет, т.е. по тону эти красные цвета разные.
- *Яркость* – характеристика светящихся тел, равная отношению силы света в каком-либо направлении к площади проекции светящейся поверхности на плоскость, перпендикулярную этому направлению
- *Контрастность* – отношение разности яркостей объекта и фона к их сумме
- *Восприятие цвета* – социокультурный феномен, имеющий свои особенности в истории разных народов. По мере информационного сближения, различия между восприятием цвета медленно сглаживаются, и происходит «культурное переопыление» идей, обмен понятиями, обогащение эмоциональными ассоциациями.

В настоящее время восприятие цвета связывают с трёхкомпонентной гипотезой зрения (trichromasy). В её основе лежит предположение о том, что сетчатка (организма, глаза) должна содержать три типа фоторецепторов (названные ячейками колбочками) с различными спектрами поглощения, где, например,

колбочки более чувствительные к красным лучам света активнее на них реагируют.

Аналогично происходит с взаимодействиями других колбочек, более чувствительных к другим основным цветам (например, к синему, зелёному цвету). Существуют и предположения, что число таких типов фоторецепторов может быть больше, чем три. Однако на сегодняшний день подтверждения этим гипотезам нет.

- *Растяжка цвета* – ступенчатые градации по светлоте – постепенное, различимое глазом, насыщение белого черным цветом или черного белым цветом (рис.1).

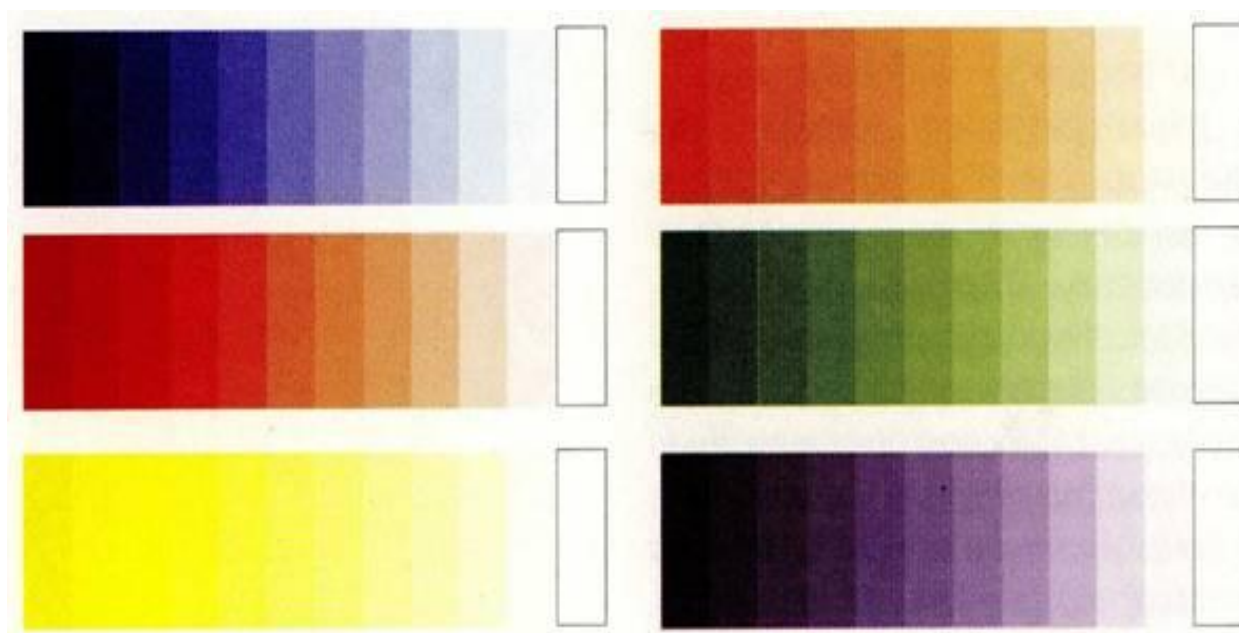


Рисунок 1 – Варианты растяжки цвета

Растяжка цвета отличается от приема достижения незаметного перехода от белого цвета к черному тем, что разница градации каждой светлоты четко выделяется.

Для того чтобы растяжка цвета была постепенной, в ней должно быть не меньше пяти градаций, например: черный, темно-серый, серый, светло-серый, белый.

Что дает растяжка цвета? Она дает навыки в работе с ограниченной гаммой цветов. Глаз может различать, допустим, семь градаций чистоте серого, а если в каждую градацию растяжки добавить чуть-чуть другого цвета, то можно получить Огромное количество тонких сочетаний «разного серого». А если глаз сможет их различить, значит, эти тонкие сочетания мы можем и воспроизвести.



Таким образом, работа с растяжками цвета вырабатывают определённую профессиональную культуру. Применение цвета во многом определяется личными качествами и эмоциями.

Проблемы цветовой гармонии интересовали людей со времени Платона, Аристотеля, Теофраста до сегодняшнего дня. Эта категория теснейшим образом связана с такими понятиями как связанность, единство противоположностей, мера и пропорциональность, равновесие, созвучие, сомасштабность. Кроме того, гармоническое – это обязательно возвышенное и прекрасное.

Термином «цветовая гармония» часто определяют приятное для глаз, красивое сочетание цветов, предполагающее определенную согласованность их между собой, определенный порядок в них, определенную соразмерность и пропорциональность.

Цветовые пятна на поверхности взаимосвязаны. Каждый отдельный цвет уравнивает или выявляет другой, а два вместе, влияют на третий. Иногда изменение даже одного цвета в композиции ведет к ее разрушению.

Теория цветовой гармонии не может быть сведена к тому, какой цвет с каким гармонирует, она требует ритмичной организации цветowych пятен. Бессистемное нагромождение цвета создает пестроту и колористический диссонанс.

Для создания классической цветовой гармонии необходимо выполнять некоторые правила подбора цветов:

- в гармонии должны быть заметны первоначальные элементы многообразия, т.е. присутствовать красный, желтый и синий цвета;
- многообразие тонов должно быть достигнуто через разнообразие светлого и темного;
- тона должны быть в равновесии, ни один не должен выделяться – это и есть цветовой ритм;
- в больших цветowych композициях цвета должны по порядку следовать один за другим так, как в спектре или радуге (мелодия единства)
- чистые краски следует применять экономно из-за их яркости и лишь в тех местах, которую хочется выделить.

Это конечно очень формальный подход к гармонии, но и он имеет право на существование.

Более общие правила при создании цветовой гармонии заключаются в следующем:

- выделение наиболее красивых изолированных цветов и определение условий, в которых эти цвета наиболее выигрышно смотрятся;
- выбор некоторой последовательности теплой и холодной гаммы цветов;
- сопоставление цветов по контрасту, создание условий в которых каждый цвет кажется красивее сам по себе.

Значительным фактором, определяющим качество цветовой гармонии, является соотношение цветowych пятен по занимаемой площади. Существует взаимодействие между очертаниями пятна, его формой и цветом. Часто форма подчиняется цвету и наоборот: «острые» цвета сильнее по действию в треугольниках (желтый цвет прекрасно смотрится в геометрических формах). А, склонные к сильному воздействию красный и синий, цвета очень подходят для округлых форм. Если взять ряд квадратов, кругов и треугольников и окрасить их в разные цвета, то можно заметить, как форма и цвет взаимодействуют друг с другом. Круг может приобретать углы и грани, а квадрат наоборот, терять углы и приобретать вогнутость сторон.

Существенную роль в создании любой композиции играет объединение цветов. Обычно объединяются между собой цвета, равные по светлоте и близкие друг другу по цветовому тону. Когда цвета тонально объединены между собой, то замечаются их качественные изменения, проявляющиеся в особой их звучности. Цвет, выпадающий из общей тональности, не согласованный с нею, кажется чуждым, мешает восприятию образа.

Гармоническое сочетание, взаимосвязь, тональное объединение различных цветов называется колоритом. Термин «колорит» (от латинского слова «color» – цвет, краска) вошел в художественный лексикон в начале XVIII столетия. Колорит характеризует некую оптическую совокупность всех цветов, рассматриваемых с некоторого расстояния. Именно в этом смысле принято говорить характере колорита: теплом, холодном, серебристом, мрачном, скучном, веселом или иным, выражающим образ.

Развитие науки о цвете, а также истории и теории искусства приводит к более глубокому и всестороннему анализу понятия «колорит». Становится понятным, что не всякий работающий с цветом, пусть даже и очень красиво и изящно, является колористом. Колорит – это особая способность человека

распоряжаться цветом, настолько загадочная и непонятная, что появились даже высказывания о «тайне» колорита, «магии» колорита, о его непостижимости.

Цвет приобретает определенную выразительность только, когда вступает в содружество с остальными цветами, т.е. в систему цветов, а это и есть колорит. Совокупность цветов, находящихся в определенных соотношениях друг с другом, наделенных определенным смыслом, образует конкретный, чувственно воспринимаемый строй, способный выразить цель и смысл данной композиции.

Художник Альберт А. Мюнсель в 1898 году разработал систему, опирающуюся на исследования Исаака Ньютона в области цвета. Были составлены таблицы цветов, которые не только позволили различать цвета спектра, но и пользоваться ими при обдумывании картин, подборе цветовой гаммы и т.д. Сегодня система Мюнселя – одна из самых известных в мире. Она принята на вооружение Управлением мер и весов, ею пользуются художники и колористы всего мира.

Экспериментальной работой с цветом и его влиянием на различные отрасли (моду, полиграфию, дизайн интерьера, рекламу, кино и пр.) занимается Институт цвета Pantone (Pantone Color Institute). Первичными продуктами Pantone являются схемы Pantone Guides – гиды по цвету, представляющие собой небольшие книжки-веера из тонкого картона, на страницах которых напечатаны образцы цветов. Каждая страница посвящена конкретному цвету и включает в себя множество его оттенков. Широкую известность Институт Pantone получил именно благодаря своим системам совместимости цветов (Pantone Matching System, или PMS), главная цель которых — помочь дизайнерам сочетать определенные цвета на стадии производства. Система состоит из 2100 оттенков с цветопередачей для ткани или для бумаги.

Основные качества цвета (яркость, светлота, насыщенность), открыты Гельмгольцем и позднее легли в основу систему Мюнселя.

Электромагнитное излучение характеризуется его длиной волны (или частоты) и интенсивностью. Когда длина волны света – в

пределах видимого его спектра, то в пределах длин волн, приблизительно от 380 нм. до 740 нм., человек это воспринимает как «видимый свет».

Цвета на рисунке 2 представлены в порядке возрастания длины волны.

Цвета в порядке возрастания длины волны					
Цвет	$\lambda$ нанометры	$\nu$ ( $10^{14}$ Гц)	$\nu$ ( $10^6$ $\text{cm}^{-1}$ )	E/eV	E/kJ $\text{mol}^{-1}$
Инфракрасный	>1000	<3.00	<1.00	<1.24	<120
<b>Красный</b>	700	4.28	1.43	1.77	171
Оранжевый	620	4.84	1.61	2.00	193
Жёлтый	580	5.17	1.72	2.14	206
<b>Зелёный</b>	530	5.66	1.89	2.34	226
<b>Синий</b>	470	6.38	2.13	2.64	254
Фиолетовый	420	7.14	2.38	2.95	285
Ультрафиолетовый (ближний)	300	10.0	3.33	4.15	400
Ультрафиолетовый (дальний)	<200	>15.0	>5.00	>6.20	>598

Рисунок 2– Цвета в порядке возрастания длины волны

Любой источник света испускает излучение определённого спектрального состава (рис.3). Спектр источника — распределение его интенсивности во всём диапазоне излучаемых длин волн.

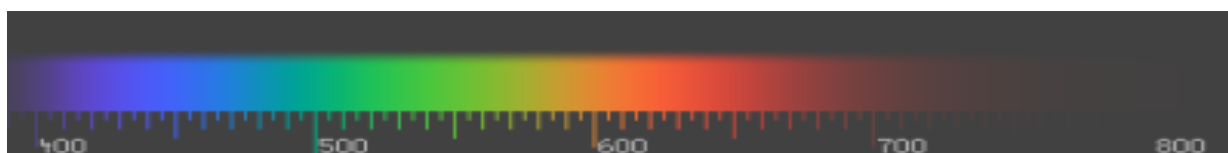


Рисунок 3 – Непрерывный оптический спектр для мониторов

Достигая нашего глаза, этот спектр воздействует на рецепторы сетчатки, вызывая ощущение цвета. Не существует однозначного соответствия между ощущаемым цветом и спектром, вызвавшим это ощущение. Цвет не несёт никакой информации о своём спектральном составе.

### **Материалы и инструменты:**

Бумага (для акварели, чертёжная типа ватман, торшированная зернистая бумага), гуашевые краски (гуашь), акварель, белила (цинковые или титановые типа гуашь); цветные карандаши, клей ПВА, резак, кнопки, планшет, карандаши графитовые, линейка металлическая, ластик, поролон, емкость для воды, салфетки бумажные, палитра, кисти для живописи (белка, колонок - №1, пони - №10 – флейц, № 8 - щетина).

### **Содержание работы:**

- 1.1. Сформировать начальное представление о физической природе цвета.
  - а) рассмотреть взаимосвязь цвета и света;
  - б) определить принципы преломления и отражения цветового спектра;
- 1.2. Изучить принципы создания спектральных растяжек.
- 1.3. Выполнить ряд цветовых растяжек в различных графических техниках. Рекомендуемые художественные материалы: гуашь, акварель, пастель, тушь, цветные карандаши, акрил.
- 1.4. Разработать эскизы моделей женской/мужской одежды различного светлотно-тонального состояния.

### **Практическая работа.**

- 1.1. Определиться с основным цветом выполняемой растяжки.
- 1.2. Выполнить растяжку цвета при помощи «заливок».
- 1.3. Выполнить растяжку цвета, применяя ретушь.
- 1.4. Выполнить растяжку цвета мелкими карандашными штрихами или точками.
- 1.5. Выполнить растяжку цвета, используя губку (поролон).
- 1.6. Выполнить растяжку цвета, используя различные кисти (белка, колонок - №1, пони - №10 – флейц, № 8 - щетина).
- 1.7. Разработать эскизы моделей женской / мужской одежды разного светлотно-тонального состояния:  
– *выполнение фор-эскизов костюма, используя:*

- *полный светлотный диапазон тонов (белый, черный и средне-серый тона);*
- *светло-серый диапазон тонов (белый, светло-серый и средне-серый тона);*
- *темно-серый диапазон тонов (черный, темно-серый и серый, близкий к средне-серому тона);*
- *средне-серый диапазон тонов (темно-серый, средне-серый и светло-серый тона).*

### **Требования к отчету:**

Отчётом о работе являются:

- 4 листа ватмана формата А4 с выполненными чистовыми растяжками, в различных графических и живописных техниках;
- эскизы моделей одежды (4 модели костюма по 2 модели на формате А4, выполненные в соответствии с заданием 1.7) и оформленных в отдельное портфолио (папку с файлами).

### **Контрольные вопросы.**

1. Дайте определения понятиям: «цвет», «спектр», «основные и дополнительные цвета».
2. Дайте определение понятию «свет».
3. Что такое «длина волны»?
4. Перечислите цвета в порядке возрастания длины волны.
5. Что такое цветовая растяжка цвета, тона?
6. В каких графических техниках может быть выполнена растяжка цвета?
7. Как восприятие цвета и света зависят от отражающей поверхности?

## 1.2 Лабораторная работа №2 «Цветовой круг»

**Цель работы:** научить студентов самостоятельно составлять цветовой круг.

**Основные понятия:** спектр, цветовой круг, родственные цвета, контрастные цвета, контрастно-родственные цвета, цветовая классификация.

Впервые непрерывный *спектр* на семь цветов разбил Исаак Ньютон. Это разбиение условно и во многом случайно. Ньютон основывался на аналогии с семью нотами в октаве (сравните: 7 металлов, 7 планет...), что и послужило причиной выделения именно семи цветов (рис.4).

В XX веке Освальд Вирт предложил «октавную» систему (ввел 2 зелёных — холодный, морской и теплый, травяной), но большого распространения она не нашла.

Практика художников наглядно показывала, что очень многие цвета и оттенки можно получить смешением небольшого количества красок. Стремление натурфилософов найти «первоосновы» всего на свете, анализируя явления природы, всё разложить «на элементы», привело к выделению «основных цветов», в качестве которых определили красный, жёлтый и синий.

В Англии основными цветами долго считали красный, жёлтый и синий,

Цвет	Диапазон длин волн нм	Диапазон частот, ТГц	Диапазон энергии фотонов, эВ
Красный	625—740	480—405	1,68—1,98
Оранжевый	590—625	510—480	1,98—2,10
Жёлтый	565—590	530—510	2,10—2,19
Зелёный	500—565	600—530	2,19—2,48
Голубой	485—500	620—600	2,48—2,56
Синий	440—485	680—620	2,56—2,82
Фиолетовый	380—440	790—680	2,82—3,26

Рисунок 4 – Спектр

И лишь в 1860 г. Максвелл ввел аддитивную систему RGB (красный, зелёный, синий). Эта система в настоящее время доминирует в системах цветопроизведения для электронно-лучевых трубок (ЭЛТ) мониторов и телевизоров

В 1951 г. Энди Мюллер предложил систему CMYK (синезелёный, пурпурный, жёлтый, чёрный), которая имела большие преимущества в полиграфии и цветной фотографии.

Цветовой круг и знание законов составления цветовых комбинаций на его основе, позволяют безошибочно работать с различными палитрами цветов и составлять те или иные цветовые сочетания для достижения определенного эмоционального состояния. Чтобы было проще разобраться в этой схеме взаимоотношений цветов, необходимо иметь перед глазами основной цветовой круг (рис.5).

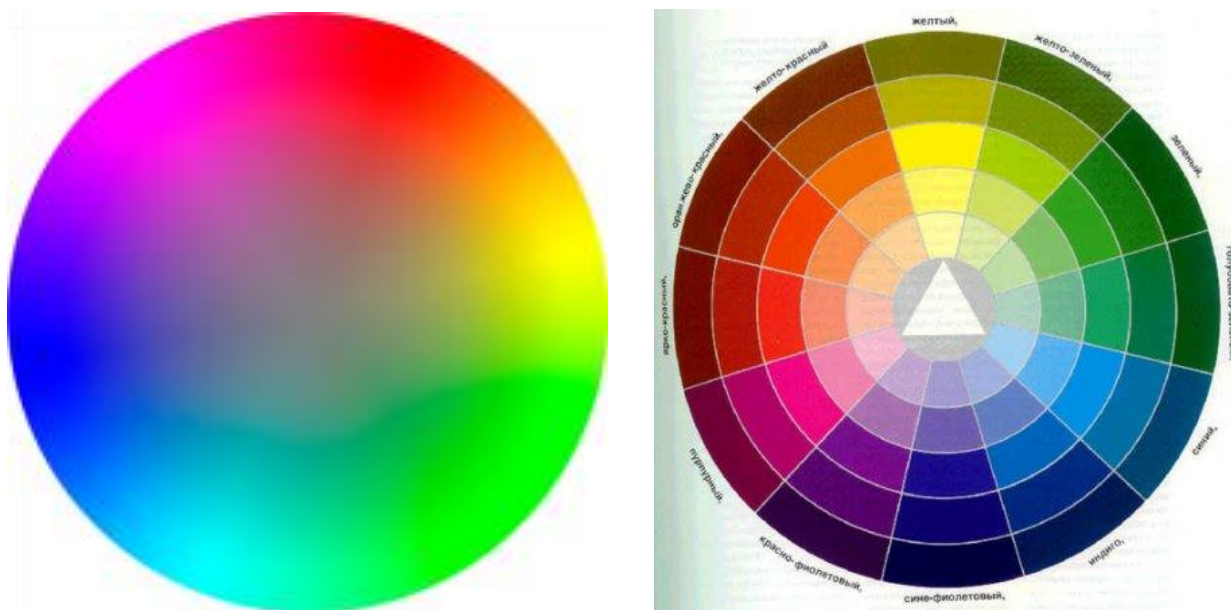


Рисунок 5 – Цветовой круг

При изучении цвета были выделены *десять типов цветовых комбинаций*, это: ахроматические, основные, составные, контрастные, родственные, сложные, дополнительные, монохроматические, нюансные, нейтральные. Кратко рассмотрим каждый из типов.

### **Ахроматические цвета**

Оттенки серого (в диапазоне белый — черный) носят название ахроматических цветов (от гр. α- отрицательная частица + χρωμα —



цвет, то есть бесцветных) цветов. Наиболее ярким ахроматическим цветом является белый, наиболее тёмным — чёрный. Можно заметить, что при максимальном снижении насыщенности тон (отношение к определённому цвету спектра) оттенка становится неразличимым.

Здесь используются только оттенки серого, от белого до черного. Ахроматические цвета - это цвета, отсутствующие в спектре (рис. 6). Чистые ахроматические цвета (без примесей оттенков цвета) в природе практически не существуют. Всегда черный (или серый) будет иметь тот или иной оттенок.

К черному стремится любой цвет при снижении яркости (например, при уменьшении освещенности до полной темноты). При увеличении яркости любой цвет стремится к белому.

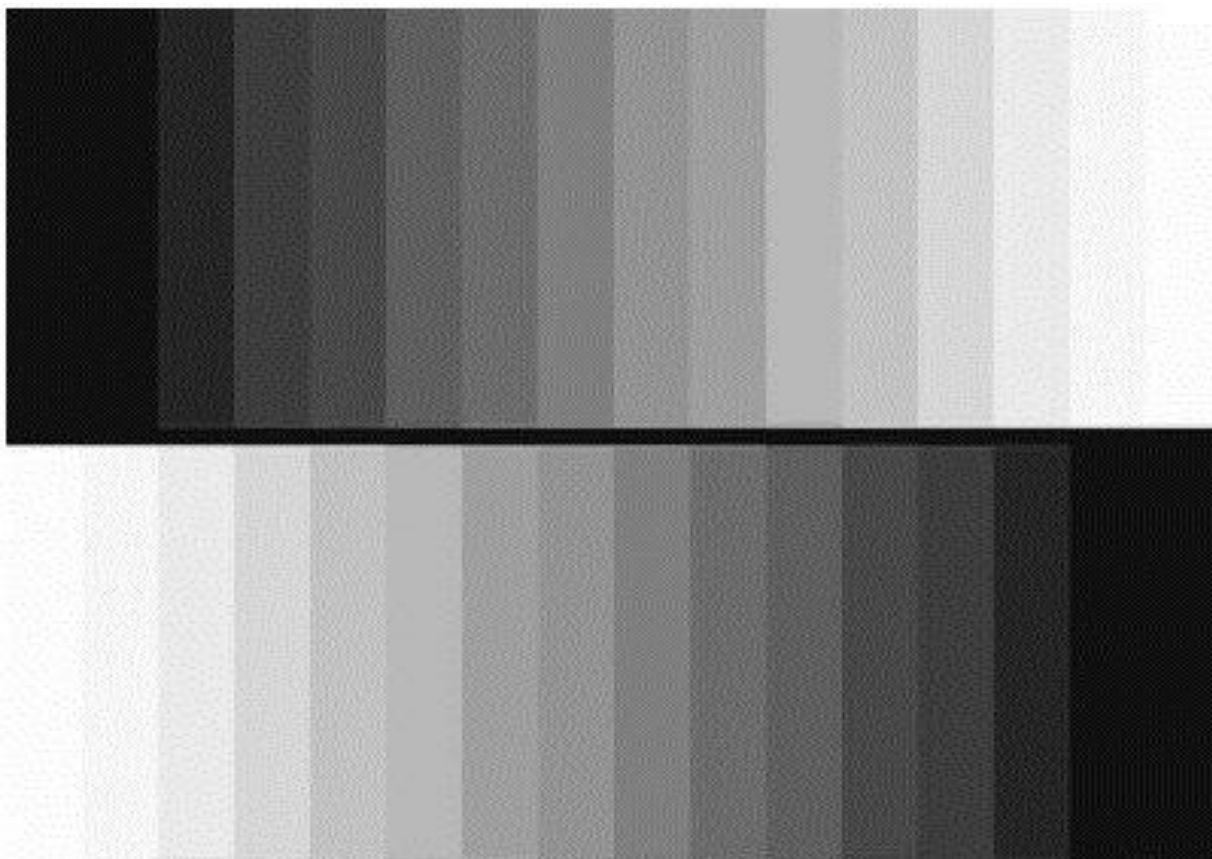


Рисунок 6 – Ахроматическая цветовая гамма

Использование только одних ахроматических цветов дает возможность создать невероятно оригинальный костюм, коллекцию или интерьер. Здесь как нигде в других случаях может быть выражена сама фактура используемого материала: блеск, матовость, прозрачность, бархатистость, структура поверхности необычных видов.

Если добавить к ахроматическим цветам один яркий цвет, часто это красный, то получается стильное изделие. Такие сочетания могут быть использованы в минимализме при разработке коллекций в японском стиле.

Если добавить нежные, еле заметные оттенки, то такое сочетание можно использовать как основу под дизайн в таких современных стилях, как хай-тек.

### **Основные цвета**

Основные, цвета (первичные) в цветовом круге: красный, желтый, синий (рис. 7). Именно они и составляют основу цветового круга. Имея краски только этих цветов плюс белый и черный, опытный художник (колорист) создаст все остальные цвета (при условии, что три основных цвета будут радужной чистоты, без примесей).

Набор основных цветов образует трехмерную колориметрическую систему. Число возможных систем основных цветов бесконечно, хотя не любые три произвольно выбранных различных цвета могут служить основными цветами — ограничением является условие, чтобы ни один из них не мог быть представлен в виде суммы оттенков двух других. Понятие «основные цвета» и основанные на нем соотношения используются в теоретической и практической колориметрии. Однако аппарат трехмерных систем недостаточен для решения ряда тонких и сложных проблем, связанных с измерением и количественным выражением цвета.



Рисунок 7— Основные цвета

### **Составные цвета**

Цвета второго порядка: зеленый, фиолетовый, оранжевый (рис.8). Получаются путем смешивания попарно трех основных

цветов: красного, желтого и синего. Например, при смешении желтого и синего – получается зеленый. Составных цветов всего три: оранжевый, зеленый и фиолетовый.



Рисунок 8 – Составные цвета

### **Сложные цвета**

Сложные цвета получаются путем смешивания трех составных цветов с рядом лежащими основными. Например: оранжевый плюс желтый: получается желто-оранжевый. Таких цветов уже шесть.

Триада сложных цветов может быть одной из комбинаций: красно-оранжевый, желто-зеленый и сине-фиолетовый; сине-зеленый, желто-оранжевый и красно-фиолетовый. На цветовом круге все они находятся на одинаковом расстоянии друг от друга, занимая промежуточное положение между составными цветами. Затемняя или осветляя эти цвета в той или иной степени, мы получаем всю возможную гамму цветов.

На основном цветовом круге сложные цвета представлены (насколько это возможно) без осветления или затемнения, путем смешивания цветов в равной пропорции. Если же пропорции цветов для смешивания менять по своему усмотрению и дополнительно еще и осветлять либо затемнять цвета, то в итоге мы получим всю градацию цветов, представленную на полном цветовом круге и даже более того. Пример некоторых сложных цветов представлен на рисунке 9.



Рисунок 9 – Сложные цвета

Цвета рассматриваются по принципам их получения путем смешивания трех основных цветов, затем сложных и составных.

В итоге можно получить все возможные чистые хроматические цвета. Палитру можно значительно расширить, добавляя в хроматические цвета – ахроматические.

Теперь перейдем к типам взаимоотношений между цветами, рассматривая их расположение на цветовом круге. Это уже – руководство к действию. От расположения комбинации выбранных цветов на цветовом круге зависит их влияние на наше восприятие.

В зависимости от того, выбрали ли мы рядом стоящие цвета или противоположно расположенные цвета на цветовом круге – будет меняться и воздействие этой комбинации цветов на наше восприятие (рис.10).

### **Контрастные цвета**

Контрастными по отношению друг к другу считаются два цвета, между которыми на цветовом круге находятся три промежуточных цвета (эти пары выборов часто путают с дополнительными цветами).

Таких пар цветов шесть, по количеству пар цветов в основном цветовом круге.

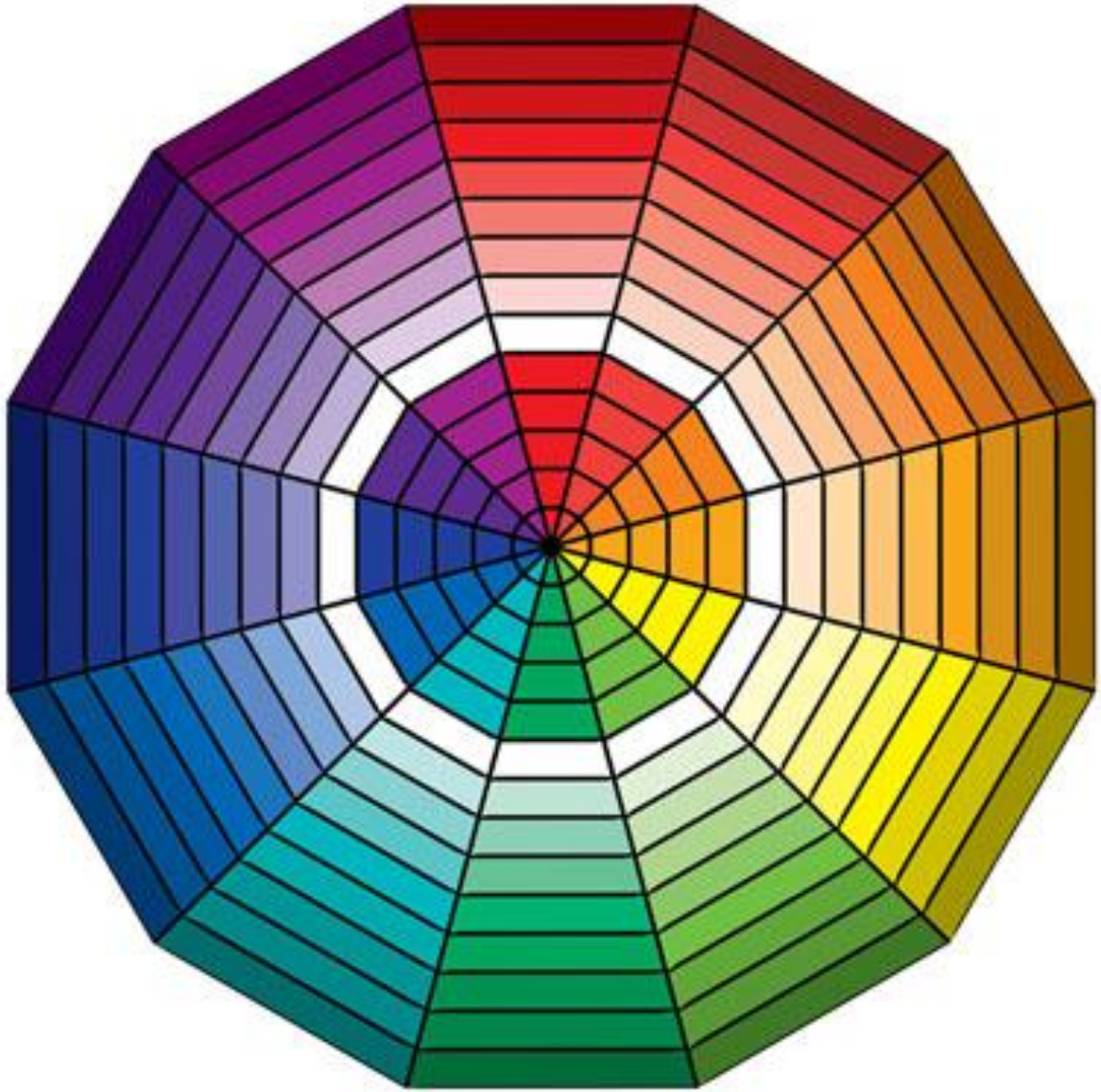


Рисунок 10 – Полный цветовой круг



Рисунок 11 – Пара контрастных цветов: красный-синий

Подобные пары цветов очень часто использовались в одежде скоморохов, эти сочетания максимально броски и навязчивы (рис. 11).

Надо помнить, что использование насыщенных контрастных цветов – это очень жесткое сочетание, его нельзя использовать в равных по объему плоскостях и массах в костюме.

Использование контрастных точек и штрихов в материале или костюме способно придать жизнь и шарм скучному изделию. Но необходимо помнить, что передозировка контрастного цвета может сделать костюм кричащим, вульгарным и порой неносибельным.

Совсем иное впечатление возникнет при использовании разбеленных контрастных сочетаний (с добавлением ахроматических цветов), например, таких как кремово-желтый и серо-голубой. Чем более разбелены контрастные цвета, тем меньше ограничений в их использовании в одном пространстве. Так как в основе разбеленной гаммы лежит один цвет – белый, то цветовая гамма является сбалансированной.

Вообще ахроматические цвета способны спасти любую подборку цветов, даже контрастную.

### **Дополнительные цвета**

Прямо противоположные цвета на цветовом круге называются дополнительными. С дополнительными цветами можно провести один любопытный фокус.

Если мы разделим спектр на две части, например - на красно-оранжево-жёлтую и зелёно-сине-фиолетовую, и соберем каждую из этих групп специальной линзой, то в результате получим два смешанных цвета, смесь которых в свою очередь также даст нам белый цвет.

Если мы удалим из спектра один цвет, например, зеленый, и посредством линзы соберем оставшиеся цвета – красный, оранжевый, желтый, синий и фиолетовый, – то полученный нами смешанный цвет окажется красным, то есть цветом, дополнительным по отношению к удаленному нами зеленому. Если мы удалим желтый цвет, – то оставшиеся цвета – красный, оранжевый, зеленый, синий и фиолетовый – дадут нам фиолетовый цвет, то есть цвет, дополнительный желтому (рис. 12).

Два цвета, объединение которых дает белый цвет, называются дополнительными цветами. Используя дополнительный цвет как небольшой акцент, например, фиолетовая фурнитура, отделочный

кант или декоративные отстрочки на костюме жёлтого цвета, мы достигнем ярких, эффектных сочетаний. Они будоражат и повышают жизненный тонус.

Фактически, идеально чистые дополнительные друг к другу цвета, взятые в равных пропорциях «убивают» друг друга. Каждый цвет является дополнительным по отношению к смеси всех остальных цветов спектра.

Это сочетание, используемое в дизайне, так же очень броское, хоть и не такое навязчивое, как контрастные цвета. Оно воспринимается немного мягче, и если использовать один или оба цвета разбеленными, то можно получить неплохие в итоге сочетания.



Рисунок 12 – Пара дополнительных цветов

Но – необходимо быть очень осторожными с дополнительными цветами. Так как они требуют определённой подсветки и освещённости.

**Монохроматические (монохромные) цвета** – это комбинации яркости и насыщенности в пределах одного и того же цвета.

Такое сочетание называют еще нюансным (рис. 13). При разработке комплекта одежды используются оттенки одного цвета (составляющие одного и того же сегмента круга). Такая колористическая комбинация способствует созданию гармонии в костюме.



Рисунок 13 – Ньюансные цвета

### **Родственные цвета**

Любые три следующих друг за другом цвета или их оттенки на цветовом круге называются родственными. Выбирайте любой цвет на круге и добавляйте к нему оба соседних цвета на боковых сегментах. Такая выборка цвета еще называется в некоторых литературных источниках гармоничной.

Всего может быть 12 троек главных родственных (гармоничных) сочетаний.

Какие бы тройки гармоничных цветов вы не выбрали, костюм, выполненный из материалов этих цветов, будет смотреться очень хорошо, при этом иметь различный по восприятию характер для каждого из 12 возможных вариантов, в зависимости от того, выбрана палитра из теплых или из холодных цветов. Пример выборки цветов по родственному типу представлен на рисунке 14.



Рисунок 14 – Родственные цвета

Эти 12 вариантов главных троек могут быть расширены за счет использования разной светлоты (разбеленные и затемненные эти же цвета) выбранного цвета (расширяем за счет



монохроматических цветов) на расширенном цветовом круге. При этом, по светлоте каждый из трех цветов может быть аналогичным другому или значительно отличаться друг от друга. Один может быть очень осветлен и использован на больших поверхностях: юбках, жакетах, платьях, другие – затемнены и использованы в качестве отдельных небольших элементов: лацканов, декоративных отстрочек или жаккардовых лент, сутажа, вышивок или вставок.

Или при многослойности костюма каждое изделие выполняется из материалов, подобранных по принципу родственных цветов. Например: комбинезон лиловый, блуза или топ цвета сирени, а удлиненный жилет, объединяющий и придающий целостность комплекту, цвета фуксии.

Можно использовать иной, противоположный вариант, когда одна или часть костюма выполняется в темном цвете, а другая, включая дополнительные и съёмные элементы – в осветленных вариантах гармоничных ему цветов.

### **Нейтральные цвета**

Если взять два рядом расположенных цвета в пределах двух полос цветов на цветовом круге, сгладить один из них добавлением родственных оттенков или «разбавить» ахроматическим (белым или черным), то в итоге мы получим нейтральные цвета. Пример нейтральных цветов представлен на рисунке 15.

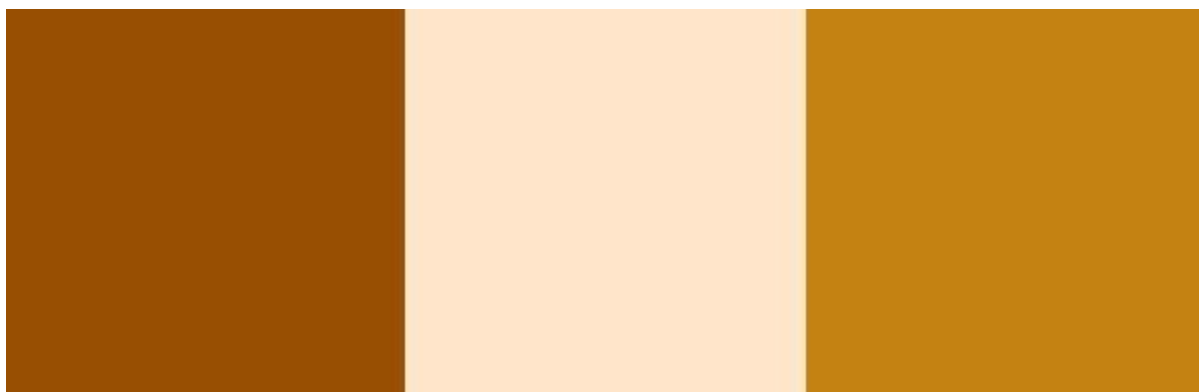


Рисунок 15 – Нейтральные цвета

### **Родственно-контрастные цвета**

Цвета с оттенками, расположенными на круге непосредственно слева и справа от цвета, дополнительного ему на цветовом круге, называются родственно-контрастными. Пример таких цветов представлен на рисунке 16.



Рисунок 16 – Родственно-контрастные цвета

Разделение на первичные и вторичные цвета основано на синтезе идей многих учёных (Леонардо да Винчи, Ломоносов, Гете, Юнг, Гельмгольц и др.). К первичным относят «основные цвета», вторичными — именуют все остальные, которые можно получить при смешивании основных.

Мнемоника для цветов спектра и радуги: «Каждый Охотник Желает Знать, Где Сидит Фазан» или «Как Однажды Жак-Звонарь Головою Сшиб (свалил) Фонарь (вариант: Головой Сломал Фонарь)». Чтобы вспомнить, где в радуге красный — следует читать цвета сверху, снаружи дуги радуги — и далее вниз и внутрь, то есть от красного к фиолетовому.

Смешивание разных цветов, изменение их насыщенности позволяет получить бесконечное количество оттенков (рис. 17).

Каждый цвет (спектральный чистый и смешанный) обладает количественно измеряемыми физическими характеристиками (спектральным составом (светлотой), яркостью, насыщенностью)

В цветовой палитре природы можно отметить доминанты (рис.18), влияющие на выбор колористики в костюме в различные времена года.

Цвет	Изображение цвета
------	-------------------

Чёрный цвет	
Серый цвет	
Серебристый цвет	
Белый цвет	
Золотистый цвет	
Каштановый цвет	
Коричневый цвет	
Бурый цвет	
Шамуа	
Оливковый цвет	
Болотный цвет	
Травяной цвет	
Аква	
Аквамарин	
Бирюзовый цвет	
Розовый цвет	
Малиновый цвет	
Пурпурный цвет	
Пунцовый цвет	
Алый цвет	
Бордовый цвет	
Вишнёвый цвет	
Шоколадный цвет	
Цвет слоновой кости	
Хаки	
Бежевый (беж)	

Рисунок 17 – Другие цвета, в том числе неспектральные

Времена года	Объект исследования												Палитра											
	Цветовоситель																							
1	ЗИМА																							
2	ВЕСНА																							
3	ЛЕТО																							
4	ОСЕНЬ																							

Рисунок 18 – Доминирующие цвета времён года в природе

### Материалы и инструменты:

Бумага (для акварели или чертёжная типа ватман), гуашевые краски (гуашь), акварель, белила (цинковые или титановые типа гуашь); цветные карандаши, клей ПВА, резак, кнопки, планшет, карандаши графитовые, линейка металлическая, ластик, поролон, емкость для воды, салфетки бумажные, палитра, кисти для живописи (белка, колонок - №1, пони - №10 – флейц, № 8 - щетина).

### Содержание работы:

- Изучить цветовой круг как средство построения цветовой гармонии.
  - история возникновения цветового круга.
  - принципы построения цветового круга.
  - Виды цветковых кругов.
- Изучить принципы работы с цветовым кругом.
- Самостоятельно изготовить несколько цветковых кругов в различных техниках. Рекомендуемые художественные материалы: гуашь, акварель, пастель, тушь, цветные карандаши, акрил.

**Практическая работа.**

1. Выполнить цветовой круг при помощи «заливок».
2. Выполнить цветовой круг, применяя гуашь.
3. Выполнить цветовой круг, мелкими карандашными штрихами.
4. Выполнить цветовой круг, используя губку, набрызг.
5. Выполнить цветовой круг, используя различные кисти.
6. Изобразить полный цветовой круг с разбелёнными и затемнёнными цветами в любой технике (по выбору студента).

**Требования к отчету:**

Отчётом о работе являются 7 листов ватмана или бумаги для акварели формата А4 – А3 с выполненными чистовыми цветовыми кругами, оформленные в отдельное портфолио.

**Контрольные вопросы.**

1. Что такое цветовой круг?
2. Каковы принципы построения цветового круга?
3. Опишите принципы работы с цветовым кругом.
4. Что такое родственные цвета?
5. Какие цвета называются нюансными?
6. Какие цвета составляют ахроматическую гамму?
7. Расскажите историю создания цветового круга.
8. Какие цветовые круги Вы знаете?
9. Какие цвета называют основными и дополнительными?

### 1.3. Лабораторная работа №3

#### «Цветовой контраст, нюанс и тождество в дизайне костюма».

**Цель работы:** научить студентов использовать цветовой контраст, нюанс и тождество в своей профессиональной деятельности.

**Основные понятия:** контраст, нюанс, тождество.

**Контраст** — резко выраженное противопоставление форм, размеров, пластики, цветов, фактур, стилей и т. д. В контрасте сопоставляются сильно различающиеся состояния какого-либо свойства (вертикальные и горизонтальные линии, большие и малые формы мотивов, светлое и темное и т. д.). Контраст придает композиции динамичность, усиливает ее образную выразительность, декоративность. Через контраст в композиции выделяется доминанта.

Контрастирующие цвета способны вызвать целую цепь новых ощущений. Например, белое и черное вызывают некоторый шок от внезапного перехода от белизны к черноте, кажущимися изменениями размеров и светлоты, возникновением пространственного эффекта и т.п.

Контраст – важное формообразующее средство, создает ощущение пространства. Цветовая гармония, колорит и светотень непременно включают в себя элементы контраста.

Наличие контрастных элементов в костюме делает образ более ярким и запоминающимся, но вместе с тем неоднозначным. Так, например, смешение в одном костюме классического и стиля кэжуаль придаёт имиджу особый колорит и шарм. А контрастное сочетание различных рисунков ткани в костюме вносит ощущение динамики и движения. Однако, сочетая контрастные вещи в костюме, всегда следует помнить о цельности всего образа — контрастность всегда должна быть оправдана замыслом.

Леонардо да Винчи так описал контраст: «Из цветов равной белизны и равно удаленных от глаза тот будет на вид чистым, который окружен наибольшей темнотою, и, наоборот, та темнота будет казаться более мрачной, которая будет видна на более чистой белизне, каждый цвет лучше распознается на своей противоположности». Контрасты разделяются на два вида: ахроматический (световой) и хроматический (цветовой). В каждом из них различаются контрасты: одновременный, последовательный, пограничный (краевой).

Выразительные возможности каждого отдельного цветового контраста могут проявляться различными способами. С их помощью можно выразить чувства, настроение, материалы и ощущения.

Контраст в орнаментальной композиции часто тесно связан с нюансом.

**Нюанс** — это разнообразие тонких отношений, при применении которых композиция приобретает особые изящество и законченность. В нюансе сопоставляются близкие состояния какого-либо свойства. Нюанс утончает отношения, делает их более гармоничными, незначительно отличающимися друг от друга. Особенно важен нюанс в упорядочении цветового и светлотного ритма линий и пятен, смягчении тональных, светлотных и фактурных отношений в композиции, пропорций и ритмического движения.

Нюансы в одежде могут проявляться в конструктивных линиях, деталях, цвете, фактурах и, наконец, в соотношении самих форм. При создании образов или подборе костюма из готовых вещей, чаще всего используются сочетания вещей с нюансами в цвете.

Цветовые нюансы проявляются в сочетании разных оттенков и полутонов в общей колористической гамме костюма. Костюм, цветовая гамма которого построена на нюансах, обычно выглядит гораздо богаче, сложнее и изысканнее, чем костюм, решённый в одном цвете.

**Тождество** — равенство характеристик форм, размеров, пластики, цвета, фактур. Оно является одним из наиболее важных приёмов гармонизации костюма. В тождестве повторяются состояния свойства.

В композициях, построенных на тождестве, должны легко прочитываться соразмерность, согласованность частей и целого, их подобие и родство. Самым простым примером тождества может служить мужской однотонный классический костюм. В таком костюме одновременно наблюдается как равенство фактур, так и равенство цветов всех его элементов. Тождество в композиции костюма также может проявляться в повторении одной и той же детали или её свойства в разных элементах костюма.

Например, декоративная отделка металлом может в одном костюме присутствовать и на ботинках, и на куртке. Ещё более распространённым примером тождества в костюме является

сочетание нескольких вещей одинакового цвета. Так, в классическом костюме все аксессуары нередко бывают выдержаны в одном едином цвете.

Существуют *три вида смешения красок*, что даёт возможность получать необходимый цветовой тон или оттенок. Первое – *механическое*, при смешивании красок на палитре; второе *оптическое*, при нанесении тонкого слоя просвечивающейся краски поверх высохшей, ранее нанесённой краски; третье – *пространственное* смешение, являющееся одним из видов оптического смешения. Наиболее типичным видом пространственного смешения красок, является *пуантилизм*, где точки, мелкие мазки, расположенные близко друг к другу, создают эффект оптической смеси красок. Пуантилизм (от фр. *pointiller* — писать точками) или дивизионизм (от *division* — разделение) – характеризуется отказом от механического смешения красок ради оптического эффекта. Автором этого метода, считается французский живописец Жордж-Пьер Сёра (1859-1891). В поиске своего стиля в искусстве Сёра основал свою технику живописи на теории цвета и оптики. Его предположение, что смешивание различных ярких цветов, на сетчатке нашего глаза, даст «живое» изображение, подтвердилось.

Такие картины воспринимаются зрителем с дальнего расстояния или в уменьшенном виде, при этом происходит ощущение переливов воздушной среды, вибрации воздуха

На этом принципе построена техника мозаики, набор которой состоит из кусочков смальты (цветного стекла).

### **Материалы и инструменты:**

Бумага (для акварели или чертёжная типа ватман), гуашевые краски (гуашь), акварель, белила (цинковые или титановые типа гуашь); акрил; шифон, цветные карандаши, клей ПВА, резак, кнопки, планшет, карандаши графитовые, линейка металлическая, ластик, поролон, емкость для воды, салфетки бумажные, палитра, кисти для живописи (белка, колонок - №1, пони - №10 – флейц, № 8 - щетина).

### **Содержание работы:**

1. Повторить цветовые приёмы и свойства композиции (рис.19).
2. Ознакомится с применением контраста, нюанса и тождества в дизайне (рис. П 1.1):



а) исторический костюм;

б) современный костюм.

3. Выполнить стилизованный декоративный динамический натюрморт на основе:

а) контраста;

б) нюанса.

4. Разработать серию эскизов моделей одежды, основанных на цветовых и световых контрастах, нюансах и тождестве.

### **Практическая работа.**

1. Разработать концепцию выполняемых эскизов.

2. Написать 2-3 натюрморта гуашевыми или акриловыми красками с учётом цветового контраста и нюанса (формат А3, А2).

3. Придумать конструкцию проектируемых костюмов.

4. Разработать эскизы моделей одежды

5. Подобрать визуальные художественные образы моделей.

6. Определить колористику эскизов.

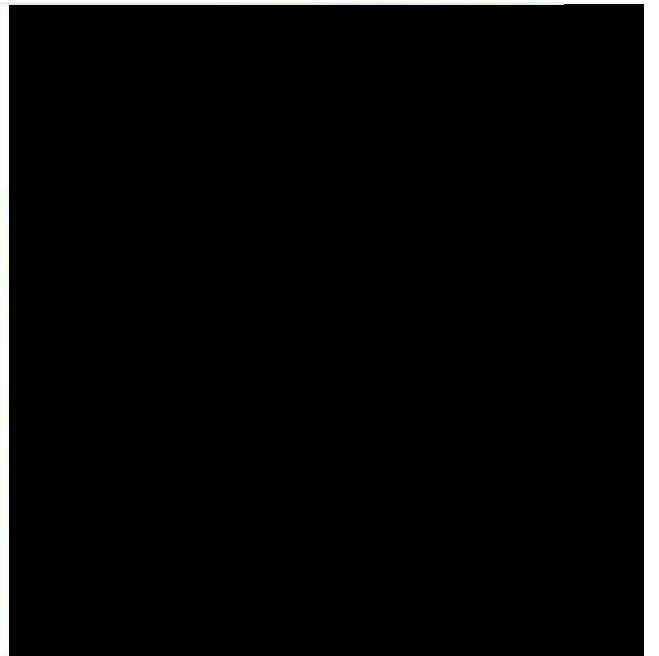
7. Выполнить дизайнерский проект разработки коллекции в чистовом варианте.

### **Требования к отчету:**

Отчётом о работе являются:

1) 2-3 листа формата А3-А2 с выполненными натюрмортами;

2) 5 листов ватмана, бумаги для акварели или бумаги для пастели формата А4 – А3 (в зависимости от идеи коллекций) с выполненными художественными эскизами, основанными на: 1. – цветовом контрасте, 2. – световом контрасте, 3 – цветовых нюансах, 4 – световых нюансах, 5 – цветовом тождестве, оформленные в отдельное портфолио.



## Рисунок 19 – Возможные колористические композиции

### **Контрольные вопросы.**

1. Дайте характеристику цветовому контрасту?
2. Охарактеризуйте цветовой нюанс?
3. Что такое цветовой тождество?
4. Как определить контрастные цвета?
5. Приведите примеры использования цветового нюанса в историческом костюме?
6. Приведите примеры использования цветового тождество в современном дизайне костюма?

## 1.4 Лабораторная работа №4 «Цветовосприятие в брендинге».

**Цель работы:** научить студентов грамотно использовать цвета при разработке фирменного бренда.

**Основные понятия:** бренд, потребитель, композиция, шрифт, графема, читаемость, внимание: произвольное, непроизвольное, постпроизвольное, биологическая триада цветов.

**Бренд** – торговая марка со сложившимся имиджем. Бренд происходит, как считают, от латинского brand - клеймо, тавро или от скандинавского brandr - жечь, выжигать. С древних времен клейма (бренда) удостоивался только высококачественный товар. Технология по созданию и внедрению бренда получила название *брендинг*.

Бренд – это не только торговая марка, состоящая из названия, графического изображения (логотипа) и звуковых символов компании или товара. Понятие бренда более широкое, поскольку в него еще дополнительно входят:

- сам товар или услуга со всеми его характеристиками;
- набор ожиданий и ассоциаций, воспринимаемых и приписываемых пользователем товару;
- информация о потребителе;
- обещания каких-либо преимуществ, данные автором бренда потребителям;

Одним из важнейших условий долгой и успешной жизни будущего бренда является грамотно подобранное название компании (товара, услуги).

**Нейминг** – создание текстового названия для бренда.

Разработка бренда включает в себя целый комплекс мероприятий:

- разработка текстового названия для бренда - *нейминг*;
- выборка альтернативных названий для бренда;
- разработка слоганов;
- разработка бренд-имиджа торговой марки;
- логотип и визуальные составляющие;
- разработка персонажа бренда, имидж-герой;
- дизайн упаковки;
- дизайн рекламных материалов

**Слоган** (от англ. slogan < to slog — сильно ударять) — рекламная формула, постоянный рекламный девиз. Четкая, ясная и лаконичная формулировка основной темы рекламного обращения.

Фирменный слоган определяет характерные уникальные особенности деятельности рекламодача и является элементом фирменного стиля. Удачный слоган может оказаться не менее эффективным, чем товарный знак. Его легче запомнить, т. к. он воздействует не только на зрение, но и на слух. Слоган — необязательный элемент фирменного стиля. Слоган регистрируется в качестве собственности фирмы, как и товарный знак.

**Потребитель** — гражданин, имеющий намерение заказать или приобрести либо заказывающий, приобретающий или использующий товары (работы, услуги) исключительно для личных, семейных, домашних и иных нужд, не связанных с осуществлением предпринимательской деятельности;

- изготовитель — организация независимо от ее организационно-правовой формы, а также индивидуальный предприниматель, производящие товары для реализации потребителям;
- исполнитель — организация независимо от ее организационно-правовой формы, а также индивидуальный предприниматель, выполняющие работы или оказывающие услуги потребителям по возмездному договору;
- продавец — организация независимо от ее организационно-правовой формы, а также индивидуальный предприниматель, реализующие товары потребителям по договору купли-продажи.

**Внимание.** Принято различать внимание произвольное и непроизвольное. *Произвольное внимание* в своей направленности сознательно определяется задачами, стоящими перед человеком, его планами. *Непроизвольное внимание* в большей мере непосредственно определяется предметами действительности, а также нередко изменениями функций внутренних органов.

Эти два вида внимания далеко не всегда можно резко противопоставлять один другому. *Непроизвольное внимание* нередко переходит в той или иной мере в произвольное, а *произвольное внимание* включает в себя элементы непроизвольного, до известной степени автоматизируясь. Автоматизация внимания имеет место при привычной деятельности. Среди важнейших черт внимания выделяется *концентрация*, или сосредоточенность его на

ограниченном круге объектов. Количество этих объектов определяет объем внимания.

*Объем и концентрация внимания* зависят как от особенностей личности и ее состояния, так и от характера деятельности, на которую направлено внимание, и от его объекта. Так, различны концентрация и объем внимания при чтении художественной литературы и статьи, посвященной какой-либо математической проблеме. *Концентрация и объем внимания* зависят и от специальной установки, специальной, в частности профессиональной, задачи, стоящей перед человеком.

*Напряженность внимания связана с его устойчивостью.* Устойчивым считают внимание, длительно поддерживаемое на выполнении одной задачи и на предметах, имеющих непосредственное к этой задаче отношение. Чем более однообразны операции, предметы, входящие в действие, тем большего *напряжения внимания* требует это действие. Чем меньше отвлекающих возбудителей имеется в окружающей среде, мыслях и переживаниях человека, его организме (болевые ощущения и др.), тем легче сохраняется *устойчивость внимания*.

В некоторых случаях человеку приходится одновременно заниматься различными действиями, наблюдать одновременно несколько объектов. При этом возникает необходимость распределения внимания, способность к которому требует достаточно высокой подвижности нервных процессов, которая весьма часто страдает у ряда больных.

Творческий труд требует *глубокой концентрации внимания*.

**Графема** (Graphema) – единица системы письменности (буква, знак), отличающаяся по характеру рисунка и по передаваемому содержанию от любой другой единицы этой же письменности. Схема построения, «скелет» буквы или знака, отличающий его от других букв (знаков) алфавита, независимо от гарнитуры, начертания и проч. Одна и та же графема может принимать различные конкретные формы (аллографы, или глифы), но должна сохранять признаки отличимости от других графем. Понятие введено в 1912 г. российским лингвистом проф. Иваном Александровичем Бодуэном де Куртенэ (1845–1929). В качестве примера можно привести логотипы брендов и рекламные постеры компаний «Лакост», «Дизель» и «Сваровски» (рис.20-22).



Рисунок 20 – Логотип бренда и рекламный плакат компании «Lacoste»

Миниатюрный зеленый крокодильчик является фирменным знаком компании «Lacoste», известной, прежде всего, своими рубашками-поло Lacoste. Жан Рене Лакост основал свое производство в 1933 году, ориентирував свои коллекции на спортсменов, играющих в теннис. Сам он тоже был отличным атлетом и в узких кругах был известен под устрашающим прозвищем Аллигатор. Один из друзей Лакоста смеясь ради нарисовал маленького крокодила, который впоследствии и стал логотипом новой компании/ [<http://gorodskaya-moda.ru>].

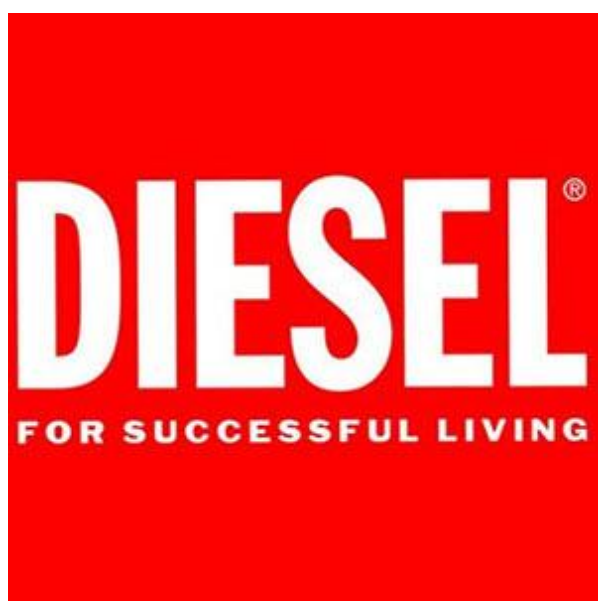


Рисунок 21 – Фирма Дизель. Джинсовая одежда. «Джинсы как вторая кожа»



Рисунок 22 – Украшения «Новый эффект»

**Биологическая триада цветов.** У истоков науки о цвете (колориметрии, колористики, цветометрии, цветологии) стояли Леонардо да Винчи, Исаак Ньютон, Вольфганг Гете, Михаил Ломоносов; воздействием цвета на человека, его психику и эмоции занимались Иван Павлов, Сергей Вавилов. Вопросы систематизации и упорядочения характеристик цветов, их оттенков и наименований и сегодня привлекают внимание специалистов различных направлений науки: физиков, химиков, физиологов, медиков, психологов, математиков, искусствоведов, художников.

Исследования показали, что человеческий глаз способен различать до 300 оттенков только ахроматического цвета (градации от белого к черному или от черного к белому). Максимальное цветовое различие происходит в дневной период с 13 до 15 часов, минимальное - в ночное время с 23 до 3 часов. Не случайно в народе бытует поговорка «Ночью все кошки серы». Цвет, начиная с сумеречного времени, постепенно растворяется в воздушном пространстве.

Понятие «цвет» - одно из изобразительных средств искусства, основанное на природе зрительных ощущений и способствующее отражению многообразия предметного мира. Цвет передает эмоционально-смысловой настрой. Применение цвета строится на



стремлении дать красочный эквивалент действительности, ее объективных качеств, пространства, света. На характер восприятия цвета влияет степень освещенности, удаленность от наблюдателя, связь с окружающей средой и другие объективные и субъективные факторы.

Человек воспринимает свойства цвета в *трех аспектах: физическом, эмоционально-психологическом, символическом*. Эмоционально-психологические качества цвета вызывают ассоциации с некоторыми явлениями природы, побуждают одинаковые чувства у большинства людей, независимо от их принадлежности к той или иной социальной или этнической группе, уровня их культуры.

Цвета ощущаются нами как радостные и печальные, холодные и теплые, объемные и плоские, отступающие и выступающие.

Символические значения цветов связаны с различными социальными, обрядовыми, религиозными представлениями людей, их образом жизни. Различные культуры выработали определенные условные цветосимволы прежде всего из стремления использовать, управлять закономерностями жизненных процессов, лежащих в основе мироздания и многообразия мира.

Все существующие цвета делятся на ахроматический и хроматический ряды, третий – промежуточный ряд получается от смешения хроматических и ахроматических цветов.

*Белый* – «еще не имеющий» или «уже не имеющий» цвета, рефлексирующий, отталкивающий и отражающий все цвета при определенном освещении. Он увеличивает объемы и выявляет недостатки формы.

Белый – цвет смерти, траура, потустороннего мира. Покойников в давние времена укрывали белым саваном. Русские хоронили своих близких в белом. Идя в последний, смертный бой, воины совершали омовения и надевали чистое белье, белые одежды, готовясь предстать в потустороннем мире очищенными от грехов земных. По преданию, приведения появляются в белом.

Белизна свадебного платья невесты не только подчеркивает чистоту, девственность, невинность, незапятнанность – ее наряд – символ траура по безоблачной и беззаботной девичьей жизни в семье у отца с матерью. Фата – саван на живом человеке. Смысл белого в данном контексте – изменение статуса: девушка

становится женщиной. Белый цвет – знак очищения перед переходом границы, черты, ведущей в иной мир.

Белый – цвет торжества. К белому «страшно» прикоснуться. Он вызывает боязнь загрязнить, осквернить. Страх, робость перед белым листом, холстом возникает и у детей, и у художников. Ангелы являются людям в белых одеждах. Архангел Гавриил предстает перед девой Марией с белой лилией в руках, олицетворяющей чистоту и непорочное зачатие (в цветке лилии удалены тычинки с пыльцой, чтобы не испачкать сияние белого цвета).

Белый традиционно – цвет постельного белья. Каждый вечер после рабочего дня мы смываем с себя заботы, грязь, чужие взгляды и прикосновения. Надевая чистое белье, сорочку, укладываясь на белые простыни, укрываясь белым одеялом, мы «отходим» в иной мир – мир сна. Сон издревле рассматривается как состояние временной смерти, уход в небытие.

Белый цвет в одежде, интерьере – нейтральный: он сочетается с любым цветом и в любой пропорции. В белом полностью соединяется цветовой спектр. Зимой солнце окрашивает белый снег во все цвета радуги. В народных представлениях о «белом свете» заключается вся полнота и многоцветие жизни, в противоположность темноте и мраку смерти.

Белый противоположен черному и неразрывно с ним связан. Черной березовой золой русские женщины отбеливали холсты. Люди работают на черной земле до пота, высыхающего на солнце и превращающегося в белую соль. Злые духи боятся соли. Недаром она - обязательный компонент гостеприимства («хлеб - соль»). Горе черного цвета порождает белые, седые волосы.

Черный цвет поглощает все живые цвета. На древних русских иконах черная краска – это отсутствие цвета (как зрачок на глазном яблоке – пустота, черная дыра).

Белый и черный – одинаково нейтральны. Они символизируют основные бинарные оппозиции – небо и земля, свет и тьма, мужчина и женщина, добро и зло, жизнь и смерть и т. д.

*Черный* цвет – истинно курский. Не случайно во всем мире известны русские черноземы. В Курском крае земля черная, жирная, видимо, поэтому в Курском народном костюме много черного цвета, ведь костюм оформляется, как поверхность земли. На вспаханное поле высеиваются семена, прорастают всходы, цветут и плодоносят растения. Это идеальный фон для

декорирования, т. к. черный отделяет и подчеркивает элементы формы и цвета.

Черный цвет обладает мощной энергетикой. Он притягивает и поглощает солнечные лучи. Черный – символ ночи, покоя, отведенного природой для отдыха земли и людей. Черный олицетворяет физическую силу, мощь, стихию. Он, как и земля, дает ощущение уверенности, стабильности, устойчивости и прочности.

Черный утончает объемы. Это цвет элегантности, классики, торжества. На черном фоне видны мельчайшие частицы пыли. (Вытереть пыль с поверхности черного рояля или черного автомобиля практически невозможно. Миг – и чистота исчезает.)

В глубинной психологии черный – цвет полного отсутствия сознания, погружения в темноту, печаль, мрак – возможно, даже желания уйти из жизни. С ним связаны траур и покаяние. Укрытие черным платком, черными одеждами по время похорон – ритуальная имитация смерти живого человека. Черный сочетается со всеми цветами и в любых пропорциях, так же, как и белый. При соединении двух противоположных цветов (белого и черного) получается серый, «никакой». Черный испачкан, и белый – грязный.

Завершает триаду «биологических» цветов красный.

Эти три цвета взаимно проникающие, усиливающие яркость и контрастность друг друга, психологически неотделимы. Красный, сливаясь с белым, дает жизнь, с черным – через сгорание и пепел - смерть. Можно сгореть от тепла и превратиться в пепел (черный с белым напылением).

*Красный* цвет крови и власти над всем живым, красивый, опасный и покоряющий. Он заставляет действовать. Это цвет энергии, живого огня, пламени свечи, костра. Цвет власти, требовавший дорогих красителей, определенного социального статуса человека, имеющего право на красные одежды. Психологи утверждают, что люди, не любящие красный цвет, страдают комплексом неполноценности.

Красный цвет ассоциируется с любовью дозволенной и запретной, состоянием активности и возбужденности. Он повышает уровень адреналина и артериальное давление.

Красный отождествляется с мужским, воинствующим началом, поэтому он использовался как оберег, противостоящий колдовству и сглазу. Возможно, с этим связано обилие красных элементов

декора в женском народном костюме (интуитивный поиск защиты). Он требует осторожного общения. «Передозировка» красного, как и алкоголь, ведет к агрессии. Красный цвет сглаживает морщины, устраняет дефекты тела, убирает возраст.

Красный обжигает роговицу глаза. Работать с тканями красного, белого и черного цветов очень сложно.

Современность меняет семантику некоторых цветов. Символика цвета связана с его восприятием в той или иной культуре, и дизайнеру, работающему с цветом, необходимо знать и учитывать в своих разработках и предложениях особенности национального цветовидения [2].

### **Материалы и инструменты:**

Бумага (для акварели или чертёжная типа ватман), гуашевые краски (гуашь), акварель, белила (цинковые или титановые типа гуашь); акрил; шифон, цветные карандаши, клей ПВА, резак, кнопки, планшет, карандаши графитовые, линейка металлическая, ластик, поролон, емкость для воды, салфетки бумажные, палитра, кисти для живописи (белка, колонок - №1, пони - №10 – флейтц, № 8 - щетина).

### **Содержание работы:**

1. Изучить взаимосвязь восприятия шрифта и его цвета.
  - а) Стилль шрифта и его цвет.
  - б) Стилизация букв – графем.
2. Ознакомится с принципами восприятия цвета потребителем.
  - а) эмоциональное наполнение цвета;
  - б) дифференциальные различия цветовосприятия
3. Разработать бренд для линии модной одежды.

### **Практическая работа.**

1. Выбрать целевого потребителя.
2. Определиться с «легендой» фирмы, для которой разрабатывается бренд.
3. Придумать название фирмы.
4. Разработать визуальный образ бренда.
5. Графически отразить свой дизайнерский проект.

### **Требования к отчету:**

Отчётом о работе являются:

1) лист ватмана произвольного (авторского) формата (в зависимости от концепции идеи) с разработанным логотипом бренда, оформленный в отдельное паспарту;

2) папка (с файлами) с описанием бренда, легенды фирмы, значением колористики и знаков для данной разработки, их символических значений с опорой на символику цвета.

### **Контрольные вопросы.**

1. Что такое бренд?
2. Какие принципы композиции используются при разработке брендов?
3. Как взаимосвязаны цвет, шрифт и его восприятия?
4. Дайте характеристику фоновым отношениям, предпочитаемым для разработки брендов.
5. Раскройте понятие «нейминг»
6. Как привлечь непроизвольное внимание потребителя?
7. Символика цвета. Биологическая триада.
8. Что такое слоган и для чего его используют?
9. Какие требования современная психология рекламы предъявляет к дизайнерскому решению бренда (колористике, графеме, слогану)?
10. Оцените любой логотип мульти-бренда с позиции психологии рекламы и цветоведения.

## 1.5. Лабораторная работа №5 «Цвет в живой природе как источник творчества»

**Цель работы:** научить студентов использовать объекты окружающей среды в качестве источника профессионального творчества.

**Основные понятия:** бионика, кинестезия, флора, фауна, источник творчества, стилизация, трансформация.

**Бионика** (от греч. *biōn* — элемент жизни, буквально — живущий), наука, пограничная между биологией и техникой, решающая инженерные задачи на основе анализа структуры и жизнедеятельности организмов. Бионика тесно связана с биологией, физикой, химией, кибернетикой и инженерными науками — электроникой, навигацией, связью, морским делом и др.

Идея применения знаний о живой природе для решения инженерных задач принадлежит Леонардо да Винчи, который пытался построить летательный аппарат с машущими крыльями, как у птиц — орнитоптер. Появление кибернетики, рассматривающей общие принципы управления и связи в живых организмах и машинах, стало стимулом для более широкого изучения строения и функций живых систем с целью выяснения их общности с техническими системами, а также использования полученных сведений о живых организмах для создания новых приборов, механизмов, материалов и т.п. В 1960 в Дайтоне (США) состоялся первый симпозиум по бионике, который официально закрепил рождение новой науки.

Исследование морфологических особенностей живых организмов также даёт новые идеи для инженерного конструирования. Так, изучение структуры кожи быстроходных водных животных (например, кожа дельфина не смачивается и имеет эластично-упругую структуру, что обеспечивает устранение турбулентных завихрений и скольжение с минимальным сопротивлением) позволило увеличить скорость кораблей. Создана специальная обшивка — искусственная кожа «ламинфло», которая дала возможность увеличить скорость морских судов на 15—20%. Разработан материал, позволяющий уменьшить сопротивляемость воды и увеличить тем самым скорость пловца.

У двукрылых насекомых имеются придатки — жужжальца, которые непрерывно вибрируют вместе с крыльями. При

изменении направления полета направление движения жужжалец не меняется, черешок, связывающий их с телом, натягивается, и насекомое получает сигнал об изменении направления полёта. На этом принципе построен вильчатый вибратор, обеспечивающий высокую стабилизацию направления полёта самолёта при больших скоростях.

Самолёт с таким вибратором может быть автоматически выведен из штопора. Полёт насекомых сопровождается малым расходом энергии. Одна из причин этого — особая форма движения крыльев, имеющая вид восьмёрки.

Разработанные на этом принципе ветряные мельницы с подвижными лопастями очень экономичны и могут работать при малой скорости ветра. Новые принципы полёта, без колёсного движения, построения подшипников, различных манипуляторов и т.п. разрабатываются на основе изучения полёта птиц и насекомых, движения прыгающих животных, строения суставов и т.п.

Анализ структуры кости, обеспечивающей её большую лёгкость и одновременно прочность, может открыть новые возможности в строительстве и т.п.

Новая технология на основе биохимических процессов, происходящих в организмах, — также, по существу, проблема бионики. В этом плане большое значение имеет изучение процессов биосинтеза, биоэнергетики, т.к. энергетически биологические процессы (например, сокращение мышц) чрезвычайно экономичны.

**Кинестэзия** (греч. κινέω, «двигать, прикасаться» + греч. αἴσθησις, «чувство, ощущение») — так называемое «мышечное чувство», чувство положения и перемещения как отдельных членов, так и всего человеческого тела. Кинестезия или статогнозия, чувство позы и положения (мышечно-суставное чувство) — способность ощущать и дифференцировать активные и пассивные движения. Кинестезия — это способ применения двигательного аппарата. Она касается чувства движения и положения различных частей тела, особенно конечностей. Сухожилия и ткани содержат в себе рецепторы, которые стимулируются внешней средой. Развитие этого чувства зависит от зрительного восприятия. Кинестезия — это внутренние ощущения нашего тела.

**Кинестетические ощущения** (от греч. *kinesis* — движение + *aisthesis* — ощущение) — *ощущения* движения и положения собственного тела и его частей, а также прилагаемых мышечных усилий. Кинестетические ощущения возникают на основе нескольких источников сенсорной информации. Кинестетическая чувствительность легко вступает в связи с другими видами чувствительности — кожной, слуховой и зрительной. Структура межсенсорных связей очень запутана и во многом еще не изучена. С одной стороны, они обеспечивают точную информацию о разнообразных движениях субъекта; с другой стороны — сами движения являются основой для точного восприятия в других модальностях — *осязание, зрение* и др.

В привычной схеме пяти чувств кинестезия, чаще всего, включается в общую рубрику тактильности. Это объясняется тем, что мышечные ощущения, поступающие извне, например, удар, давление, сжатие, часто проходят через кожу – слой осязательных впечатлений. Но это не всегда так: например, гравитация непосредственно, минуя кожные рецепторы, воздействует на мышцы и суставы, формируя соответствующие ощущения тяжести. Возможно, было бы не меньше оснований, наоборот, осязание рассматривать как поверхностный и пассивный слой мышечных ощущений.

Мышечное чувство в наибольшей степени характеризует наше ощущение собственного тела, его внутренних органов, то, что можно назвать «само-чувствием». Изнутри мы ощупываем себя не кожей, а мышцами, т.е. органами двигательно-моторных ощущений.

**Флора** (лат. *Flora* — Флора, богиня цветов и весны в римской мифологии; от лат. *flos* — цветок) — исторически сложившаяся совокупность видов растений определенной территории (акватории), например, флора Сибири, а также определенного отрезка геологической истории, например, флора каменноугольного периода. В этом смысле флора — это видовой, систематический состав растений на данной территории в отличие от понятия растительность как естественное их сочетание (совокупность фитоценозов данной местности).





Рисунок 23 – Колористика природы как источник творчества



Рисунок 24 – Краски природы



Рисунок 25 – Модный оттенок «Бискайский залив». 2016-17 г.г..

Цвет природы уникален, активен, освещённость и пространство меняют восприятие колорита, что позволяет широко использовать природную цветовую гамму в проектировании костюма (рис. 23-25).

**Фауна** (новолат. *fauna*, от лат. *Fauna* – богиня лесов и полей, покровительница стад животных) – совокупность видов животных, обитающих на определённой территории или акватории. Фауна того или иного района складывается в процессе исторического развития из различных групп животных – фаунистических комплексов. Различают тундровый, таёжный, лесной, степной, полупустынный, пустынный, палеотропический и другие фаунистические комплексы. Термин «Фауна» прилагается также к животным различных систематических категорий (фауна птиц, фауна жуков какой-либо территории), или к животным определённого периода (современная фауна и пр.).

**Трансформация** (от позднелат. *transformatio* превращение) – преобразование, изменение вида, формы, существенных свойств чего либо:

- в театре, цирке и на эстраде сценический приём, основанный на умении артиста быстро изменять внешность при помощи грима, парика, костюма;

- преобразование, превращение, отображение, видоизменение, модификация, вариация, вариант, версия; превращения, ревизия, переворот, перемена, ломка, перерождение, метаморфоза, перевоплощение, перелом, перестройка, перелицовка, пересмотр,...

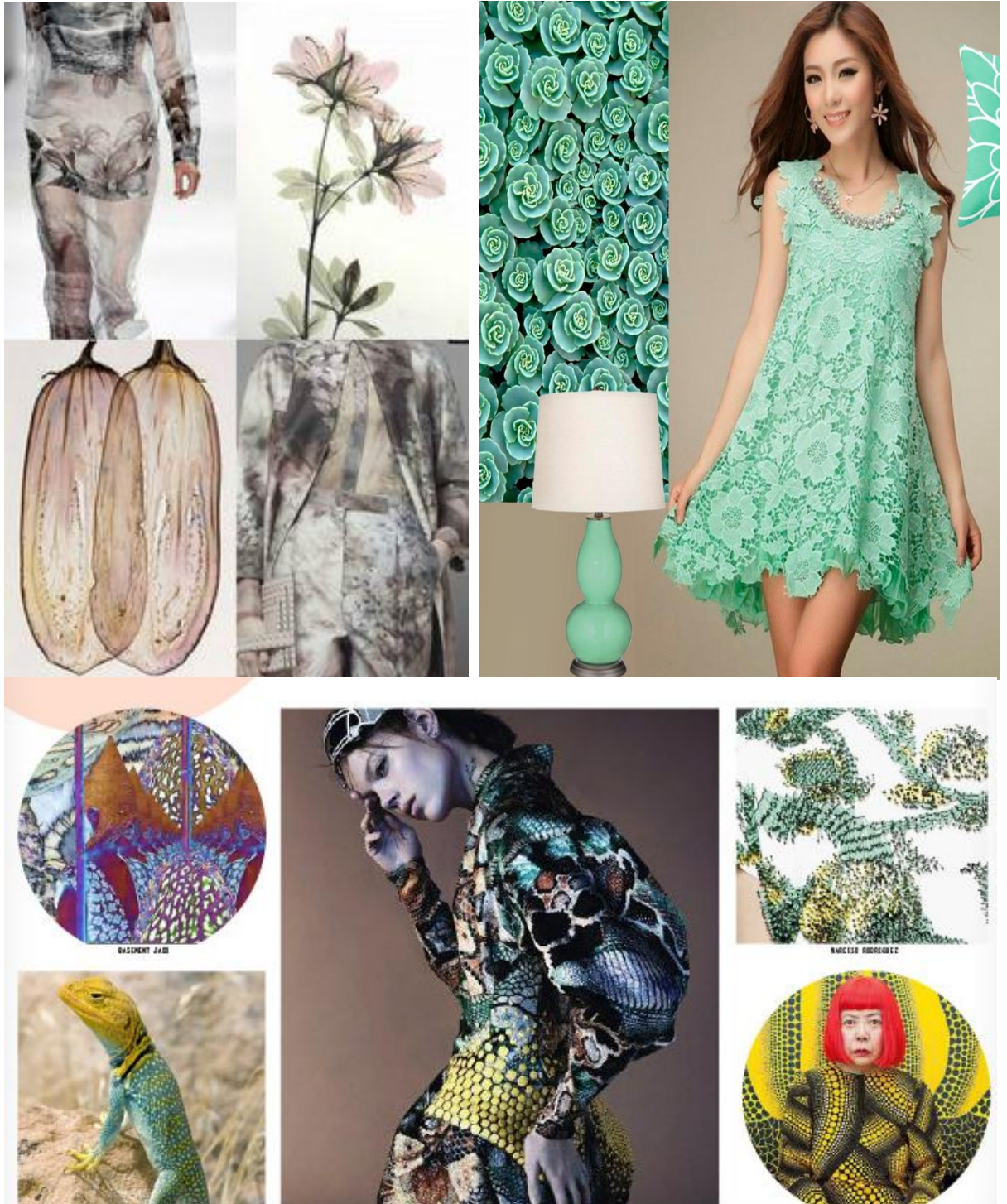


Рисунок 26 – Использование элементов живой природы в дизайне

**Стилизация:**

1. Намеренная имитация художественного стиля, характерного для какого-либо автора, жанра, течения, для искусства и культуры определенной социальной среды, народности, эпохи. Стилизация связана с переосмыслением художественного содержания, составляющего основу имитируемого стиля.

2. В изобразительном искусстве и преимущественно в декоративном искусстве, дизайне - обобщение изображаемых фигур и предметов с помощью условных приемов; особенно характерна для орнамента, где стилизация превращает объект изображения в мотив узора (рис.26).

3. Стилизация – упрощенный четкий контрастный линейный рисунок, в основе которого лежит штрих, пятно, линия. Упрощенность, лаконизм – характерная черта стилизованного рисунка. Чтобы стилизовать рисунок, нужно отобрать основные, характерные черты изображаемого предмета. Ими могут служить характерный объем изображаемого предмета, характерные линии и формы. Когда они найдены, начинается работа над стилизацией предмета. Минимальными графическими средствами из основных характерных черт «составляется» картинка. При стилизации не передается объемно пространственное построение, так как здесь действует воображение зрителя, которое само «дорисовывает» его в воображении. В роли пространства выступает бумага.

Дизайнер может ограничиться и беглым впечатлением, условным обозначением предмета, как бы намёком на него – незаконченность и лаконизм при этом служат одними из главных средств выразительности. Стилизация используется в логотипах, плакатах, орнаментах, шаржах, проектировании костюма – здесь наиболее задействована стилизация, как главное средство выражения идеи.

Стилизация может проявляться и в живописи. Ее начали применять в работах художники с середины XX века. Стилизацию используют современные художники – не стараясь воспроизвести действительность «документально», они прибегают к упрощению-стилизации и, главным образом, передают идею, задумку.

Стилизация имеет место быть не только в передаче форм, но и цвета. Например, работы Василия Кандинского. Чтобы научиться искусству стилизации, попробуйте сделать стилизованный рисунок растения: подсолнух, гроздь винограда, ветка дерева, ананас, затем, женская фигура и т.д..

Сначала порисуйте наброски. Изучите растение, прочувствуйте его характерную форму – чем это растение отличается от других. Выделите эти основные характерные черты. Если этот этап работы сделан, начинайте работать над стилизацией данного растения. Как уже было сказано раньше, в рисовании можно использовать штрих, линию, пятно; можно работать сразу цветом – кистью и красками. Выберите для себя малое – пятно и линия, штрих и линия, работа одним пятном.

Дальше идет дизайн. Вы должны придумать интересную форму растению, красивую картинку. Но в любом случае, какой стилизованный рисунок у Вас бы не получился, растение должно быть узнаваемо. А далее переходить уже на фигуру человека и костюм.

### **Содержание работы:**

1. Изучить способы использования объектов флора и фауны в качестве идейной базы для создания моделей одежды:
  - а) силуэт;
  - б) окраска;
  - в) кинестезия.
2. Изучить возможности использования бионических стилизаций в дизайне костюма:
  - а) исторический костюм;
  - б) современный костюм (П1.2).
3. Выполнить концептуальную творческую разработку костюма на основе ассоциативного трансформирования его из какого-либо растения (по выбору студента) (рис.П1.3).
4. Выполнить концептуальную творческую разработку костюма на основе ассоциативного трансформирования его из какого-либо животного (по выбору студента)(рис.П1.4, п1.5).

### **Практическая работа.**

1. Выбрать стилизуемый объект.
- 2.. Визуально представить трансформационный ряд
3. Визуализировать трансформационные изменения, в любой графической технике, применяя метод калькирования.

### **Требования к отчету:**

Отчётом о работе являться 10 листов ватмана произвольного формата (в зависимости от идеи) с выполненными

концептуальными разработками (по 5 листов каждая разработка), оформленные в отдельное портфолио.

### **Контрольные вопросы.**

1. Что такое бионика?
2. Что такое стилизация?
3. Перечислите источники творчества
4. Как бионические стилизации используются в современном дизайне костюма?
5. Как бионические стилизации использовались в костюмах различных эпох?
6. Почему для выполнения бионических трансформаций наиболее удобен метод калькирования?
7. Как в современном дизайне костюма используется кинетизм животного мира?
8. Расскажите об экологическом принципе в современном дизайне.

## Лабораторная работа № 6 (4 часа)

### Тема: «*Эмоциональная цветопередача в дизайне костюма*»

**Цель работы:** научить студентов выявлять взаимосвязи между костюмом и психофизическим состоянием личности, а так же использовать это в своей профессиональной деятельности.

**Основные понятия:** эмоции, чувства, ощущение, восприятие. Эмоционально восприятие цвета, цветовые ассоциации, цветотерапия, экология цвет.

**Эмоции** (лат. *emovere* – возбуждать, волновать) — состояния, связанные с оценкой значимости для индивида действующих на него факторов. Выражаются, прежде всего, в форме непосредственных переживаний удовлетворения или неудовлетворения его актуальных потребностей. Являются одним из главных регуляторов деятельности.

Главная особенность человеческих эмоций состоит в том, что в общественно-исторической практике был выработан особый эмоциональный язык, который может передаваться как некоторое общепринятое описание. На этой основе существует, в частности, эмоциональный отклик на произведения искусства, которые имеют достаточно жесткую привязку к определенной исторической эпохе. Эмоциями (аффектами, душевными волнениями) называют такие состояния, как страх, гнев, тоска, радость, любовь, надежда, грусть, отвращение, гордость и т.п.

**Чувства** — форма эмоций, которая включает в себя эмоциональные переживания человека, в которых отражается устойчивое отношение индивида к определенным предметам или процессам окружающего мира.

Одно и то же чувство может реализоваться в различных условиях. Это обусловлено сложностью явлений, многогранностью и множественностью их связей друг с другом. Например, чувство любви порождает спектр эмоций: радости, гнева, печали и т.д.

**Интерес** (как эмоция) — положительное эмоциональное состояние, способствующее развитию навыков и умений, приобретению знаний.

**Радость** — положительное эмоциональное состояние, связанное с возможностью достаточно полно удовлетворить актуальную потребность, вероятность чего до этого момента была

невелика или, во всяком случае, неопределенна. Восторг — эмоция большей силы.

**Удивление** — не имеющая четко выраженного положительного или отрицательного знака эмоциональная реакция на внезапно возникшие обстоятельства. Удивление тормозит все предыдущие эмоции, направляя внимание на объект, его вызвавший, и может переходить в интерес.

**Страдание** — отрицательное эмоциональное состояние, связанное с полученной достоверной или кажущейся таковой информацией о невозможности удовлетворения важнейших жизненных потребностей, которое до этого момента представлялось более или менее вероятным, чаще всего протекает в форме эмоционального стресса. Гнев проявляется в диапазоне от раздражительности и негодования до ненависти и ярости, страх — от легкого беспокойства до ужаса.

**Гнев** — эмоциональное состояние, отрицательное по знаку, как правило, протекающее в форме аффекта и вызываемое внезапным возникновением серьезного препятствия на пути удовлетворения исключительно важной для субъекта потребности.

**Отвращение** — отрицательное эмоциональное состояние, вызываемое объектами (предметами, людьми, обстоятельствами), соприкосновение с которыми (физическое взаимодействие, коммуникация в общении и пр.) вступает в резкое противоречие с идеологическими, нравственными или эстетическими принципами и установками субъекта. Отвращение, если оно сочетается с гневом, может в межличностных отношениях мотивировать агрессивное поведение, где нападение мотивируется гневом, а отвращение — желанием избавиться от кого-либо или чего-либо.

**Презрение** — отрицательное эмоциональное состояние, возникающее в межличностных взаимоотношениях и порождаемое рассогласованием жизненных позиций, взглядов и поведения субъекта с жизненными позициями, взглядами и поведением объекта чувства. Последние представляются субъекту как низменные, не соответствующие принятым нравственным нормам и эстетическим критериям.

**Страх** — отрицательное эмоциональное состояние, появляющееся при получении субъектом информации о возможной угрозе его жизненному благополучию, о реальной или воображаемой опасности. В отличие от эмоции страдания, вызываемой прямым блокированием важнейших потребностей,



человек, переживая эмоцию страха, располагает лишь вероятностным прогнозом возможного неблагополучия и действует на основе этого (часто недостаточно достоверного или преувеличенного прогноза).

Эмоциональные переживания носят неоднозначный характер. Один и тот же объект может вызвать несогласованные, противоречивые эмоции. Это явление получило название амбивалентность (двойственность) чувств. Например, можно уважать кого-то за работоспособность и одновременно осуждать за вспыльчивость.

Качества, характеризующие каждую конкретную эмоциональную реакцию, могут сочетаться различным образом, что создает многоликие формы их выражения.

Образы восприятия, памяти, мышления, воображения также эмоционально окрашены.

**Цветотерапия** – наука об исцелении цветом. С помощью цвета излечивают. Оказывается, цвет можно «пить», его можно «вдыхать», а можно направлять к больному органу цветной луч.

Современная наука «расшифровала» механизм воздействия цвета на органы человеческого тела. Каждый цвет – это видимые световые волны определенной длины (от 380 нм – фиолетовый до 760 нм – красный). Клетки здоровых органов и тканей излучают электромагнитные волны, это было установлено методом биорезонансной диагностики, и у каждого органа в норме – своя частота. Цветовая волна, направленная к больному органу, попадая в резонанс с вибрациями его клеток, помогает им настроиться на «частоту здоровья». Например, органам пищеварения соответствует частота 4,2 Гц – желтый цвет. Именно он является лечебным для людей с больным желудком, печенью, поджелудочной железой.

Врачи крупного медицинского центра из города Осаки (Япония) назначают пациентам «соко-цветотерапию»: вместе с натуральным соком больные «вливают цвет» в свой организм. Страдающие язвой желудка и 12-перстной кишки – желтый (сок яблок, бананов, ананасов, молодой кукурузы), страдающие депрессией и спазмами – оранжевый (сок моркови, апельсинов, абрикосов, тыквы), а красный (сок из сладкого перца, свеклы, томатов) малокровные и истощенные пациенты.

Существует два основных направления цветолечения:

- воздействие на психику человека:
- создание цветовой лечебной среды (питание, интерьер, одежда).

- *Красный цвет* возбуждает и придает сил, это цвет одеяний древних правителей и полководцев. Но это еще и цвет любви, страсти, плодородия – в русской культуре – платье невесты – красное.

Красный согревает тело, улучшает состав крови. Добавление в интерьер комнат красного поможет людям с пониженным настроением, неуверенным в себе, испытывающим страх.

Но красного (особенно в одежде) надо избегать людям вспыльчивым, легко возбудимым.

- *Оранжевый цвет* – живой, яркий. В отличие от красного, оранжевый активизирует не только физические, но и умственные процессы. Он заряжает энергией, прогоняет тоску – вот почему мы, измученные недостатком света и тепла в холодное время года, с удовольствием вкушаем апельсины и мандарины. Добавить энергии могут не только эти фрукты или соки из них (которые рекомендуется пить из прозрачной посуды), но и элементы интерьера (шторы, вазы, сухие букеты, коврики) и костюма (шали, шарфы, галстуки, аксессуары, украшения и т.д.).

У россиян, оранжевый считается «детским», «летним», и, хотя именно этот цвет предпочтительнее носить в сумрачное время года, мы делаем с точностью до наоборот – наряжаемся во все черное, синее и коричневое.

*Желтый цвет* – цвет весны, пробуждения. Неудивительно, что многие первоцветы и весенние цветы желтые: нарцисс, фрезия, мимоза, примула, одуванчики. Желтый цвет «пробуждает» интеллект, способствует творческому озарению, активизирует процессы в нервной системе – «золотая» осенняя пора во все времена вдохновляла поэтов и художников. Рекомендуется людям с пессимистическим настроением и низкой самооценкой. Желтая пища улучшает пищеварение и способствует очищению организма.

Зарубежные ученые установили, что в зависимости от группы крови организм человека по-разному реагирует на цвета.

*Зеленый цвет* считается умиротворяющим и самым гармоничным. Достаточно смешать желтую (теплую) и голубую (холодную) краски, чтобы получить зеленый – Инь и Ян в своем соединении дают гармонию. Зеленый – цвет природы, вечной и непрерывно обновляющейся. Он освежает и успокаивает одновременно, способствует расслаблению, восстановлению.

Зеленые детали интерьера рабочего кабинета – плафоны для ламп, покрытие для стола, портьеры снижают утомление глаз.

Исследования показывают, что зеленый цвет помогает детям перенести нервное потрясение или стресс, и как снотворное действует на трудно засыпающих малышей, поэтому психологи советуют «озеленять» их спальное место: постельное белье, полог, игрушки для сна выбирать именно зеленого цвета.

- *Голубой* – цвет неба и льда, чистой речной струи, незабудок. Охлаждает, расслабляет и успокаивает тело и разум. Голубой цвет навеивает легкую грусть и мечтания. Голубой полезен при заболеваниях горла и при повышенном давлении. Умерить чересчур разыгравшийся аппетит помогут тарелки и скатерть голубого цвета.

- *Синий* – цвет моря и вечернего неба. Символизирует превосходство духовного начала над физическим, усиливает интеллект и философское восприятие мира. Синий цвет улучшает ясность мышления, освобождает человека от навязчивых страхов и тревог. Он, как противоположность красного цвета, умиротворяет страсти, но при этом угнетает, может вызвать усталость, тоску. Использование синего цвета в интерьере гармонично выделит зону отдыха и мансардные окна. Синего следует избегать людям, подверженным сезонной депрессии, повышенной чувствительности к невидимым (паранормальным) явлениям.

- *Фиолетовый* – цвет философов, поэтов, астрономов, астрологов, предсказателей. Этот цвет еще дальше уводит человека от всего земного, суетного, физического, туда, где властвует лишь дух и время течет бесконечно. Помогает развить ясновидение, интуицию, творческие способности. Но чрезмерное увлечение фиолетовым цветом может привести к утрате связи с реальностью.

### **Влияние цвета на психику человека**

Психологический аспект восприятия цвета неразрывно связан с социокультурным и эстетическим. Любой отдельно взятый цвет или гамма цветов может влиять на психику человека по-разному в зависимости от культурно-исторического контекста, от пространственного расположения цветового пятна, его формы и фактуры, от настроенности и культурного уровня зрителей и многих других факторов.

Значение данной проблемы для дизайнеров достаточно ясно. Ведь любое произведение прикладного дизайна или искусства – декоративные ткани, одежда, стены зданий, предметы убранства, машины и орудия труда – создает цветовую среду человека, так или

иначе формирующую душевное состояние человека, влияющую на строй его мыслей и уровень работоспособности. Из всего комплекса вопросов, составляющих сложную проблему психологического воздействия цвета, для дизайнеров особенно актуальны вопросы физиологических реакций человека на цвет и о цветовых ассоциациях.

Деятельность органа зрения может возбуждать и другие органы чувств: осязание, слух, вкус, обоняние. Цветовые ощущения могут также вызывать воспоминания и связанные с ними эмоции, образы, психические состояния. Всё это называют *цветовыми ассоциациями*.

Цветовые ассоциации можно подразделить на несколько больших групп: физические, физиологические, этические, эмоциональные, географические и др. В пределах каждой группы содержатся более мелкие подразделения.

#### **Эмоциональные цветовые ассоциации:**

- а) негативные (грустные, вялые, скучные, трагические, сентиментальные,...);
- б) позитивные (веселые, приятные, бодрые, оживленные, лирические,...);
- в) нейтральные (спокойные, безразличные, уравновешенные,...).

#### **Физические цветовые ассоциации:**

- а) температурные (теплые, холодные, горячие, ледяные, жгучие,...);
- б) весовые (легкие, тяжелые, воздушные, давящие, невесомые,...);
- в) фактурные (мягкие, жесткие, гладкие, колючие, шершавые, скользкие,...);
- г) пространственные (выступающие, отступающие, глубокие, поверхностные,...).
- д) акустические (тихие, громкие, глухие, звонкие, музыкальные,...).

Этот список можно продолжить. Нетрудно посмотреть, что почти любое прилагательное нашей речи соответствует какому-нибудь цвету. Это свидетельствует о чрезвычайной широте и универсальности *цветовых ассоциаций*, об исключительно важном месте, которое они занимают в жизни человека независимо от того, осознает он это или нет. Путь образования цветовых ассоциаций подобен процессу образования условных рефлексов.

Ощущения и эмоции, вызываемые каким-либо цветом, аналогичны ощущениям, связанным с предметом или явлением, постоянно окрашенным в данный цвет. Очевидно, различные цвета обладают неодинаковой способностью вызывать психические

реакции. Т.е. цвета оказывают *разное влияние на психику человека*. Для оценки этих различных влияний введено понятие качества ассоциаций. К качествам могут быть отнесены:

- а) устойчивость в пределах большой группы людей.
- б) интенсивность ощущения;
- в) однозначность ощущения (т.е. определенность его, повторяемость при различных условиях для одного и того же индивидуума).

Качества цветовых ассоциаций, а также эстетическая оценка цветов зависят как от объективных свойств самих цветов, так и от свойств воспринимающего субъекта. К объективным свойствам цвета относятся его чистота, светлота (яркость), форма цветового пятна, место и значение его в визуальной структуре, материал и фактура.

Свойства воспринимающего субъекта можно подразделить на групповые и индивидуальные. К первым относятся национальный фактор (раса, этническая группа), культурные традиции, классовую принадлежность. Ко вторым – возраст, пол, культурный уровень, образование, род деятельности, особенности нервно-психического склада субъекта.

Многочисленные исследования (М. Сент-Джордж, Б. Райт, Л. Рейнватер, А. Купле, Р. Франсэ и др.), а также высказывания художников и поэтов позволяют сделать некоторые выводы относительно связи объективных свойств цвета с реакциями, которые они вызывают.

- 1. Чем чище и ярче цвет, тем определеннее, интенсивнее и устойчивее реакция.
- 2. Сложные, малонасыщенные, среднесветлые цвета вызывают весьма различные (неустойчивые) и относительно слабые реакции.
- 3. К наиболее однозначным ассоциациям относятся температурные, весовые и акустические (самые разные люди оценивают эти качества цвета в основном одинаково).
- 4. К наиболее неоднозначным ассоциациям относятся вкусовые, осязательные, обонятельные, эмоциональные, т. е. те, которые связаны с более интимными переживаниями и с деятельностью биологических органов чувств. Здесь даже близкие люди могут по-разному реагировать на одни и те же цвета.

- 5. Пурпурные цвета даже в чистом и ярком виде вызывают разные реакции. (Это можно объяснить двойственностью их природы.)
- 6. Желтые и зеленые цвета вызывают наибольшее разнообразие ассоциаций. (Это происходит потому, что в данной области спектра глаз различает наибольшее количество оттенков. В природе богаче всего представлены именно эти цвета. Каждый из оттенков желтого или зеленого связывается в сознании с определенным предметом или явлением, отсюда и богатство ассоциаций.)

Выше упоминалось о том, что одним из факторов, влияющих на эмоциональное переживание цвета, является форма предмета или пятна, несущего данный цвет. Говоря более общо, впечатление, производимое цветом, тесно связано с предметной структурой и, значит, зависит от всех ее качеств. Изучить закономерности этой связи – значит изучить историю искусства и культуры, так как невозможно сформулировать какие-либо общие теоретические положения в этой области вне конкретно-исторической ситуации. Все же имеются интересные попытки описания соответствий между эмоциями человека и комплексом пластических, звуковых и цветовых образов (по наблюдениям над нашими современниками).

Одна из таких попыток принадлежит Дж. Ормсби Саймондсу в книге «Ландшафт и архитектура». Поскольку выводы Саймондса носят обобщающий характер и содержат ценные мысли для дизайнеров любого профиля.

**Специфика передачи изобразительными средствами определённых состояний.**

*Разрядка. Простота.* Объем может меняться по размеру от интимного до грандиозного. Соответствие. Знакомые объекты и материалы. Плавные линии. Изгибающиеся формы и пространства. Явная конструктивная устойчивость. Горизонтальность. Приятные и удобные очертания. Мягкий свет. Успокаивающий звук. Объем, насыщенный спокойными цветами - белыми, серыми, синими, зелеными.

*Напряженность.* Неустойчивые формы. Дробная композиция. Нелогичные сложности. Обширный ряд значений. Цветовой конфликт. Непрерывная интенсивность цвета. Зрительная неуравновешенность по отношению к линии или точке. Отсутствие точки, на которой может отдохнуть глаз. Жесткие, шероховатые или зазубренные поверхности. Незнакомые элементы. Резкий

ослепляющий или вибрирующий свет. Резкие колебания температуры. Пронзительный, действующий на нервы, звук. (Подобные звуки и световые эффекты можно использовать, когда необходимо выразить цветом и тоном, то или иное состояние).

*Испуг.* Ощущаемое ограничение. Очевидная западня. Отсутствие точек ориентации. Отсутствие средств, позволяющих оценить положение или масштаб. Скрытые зоны и пространства. Наклоненные, искаженные или разбитые плоскости. Нелогичные неустойчивые формы. Скользящая плоскость пола. Опасность. Незащищенные пустоты. Острые выступающие элементы. Искаженные пространства. Тусклость, темнота, мрачность. Бледный и трепещущий или же, наоборот, ослепляющий свет. Холодные синие, холодные зеленые тона. Ненормальный монохроматический цвет.

*Созерцание.* Масштабность не имеет значения, так как субъект погружится в глубины своего сознания. Все пространство может быть успокаивающим и скромным или же очень просторным и богато разукрашенным - лишь бы конструктивные формы не привлекали внимание. Отсутствие отвлекающих резких контрастов.

Символы, если только они использованы, должны иметь отношение к теме созерцания. Пространство должно обеспечивать ощущение изолированности, уединения, отрешенности и покоя. Мягкий рассеянный свет. Спокойные нейтральные цвета. Низкие приглушенные потоки звуков, не воспринимаемые сознанием.

*Веселье.* Свободные пространства. Гладкие, плавные формы и узоры. Возможность вихревого, мечущегося и петляющего движения. Движение и ритм. Отсутствие ограничений. Формы, цвета и символы, вызывающие скорее к эмоциям, чем к интеллекту. Возможность театрализованности. Зачастую светлое яркое и стихийное, взятое в контрасте с тяжеловесным и темным. Теплые яркие цвета. Мимолетный, сверкающий, мерцающий свет. Веселые, бодрые звуки.

*Динамическое действие.* Смелые формы. Мощный конструктивный ритм. Плоскости, поставленные под углом. Диагонали. Массивные материалы, такие, как камень, бетон, дерево или сталь. Грубые естественные поверхности. Крутая вертикаль. Явный композиционный центр. Движение, вызываемое динамичными линиями, движущимся светом и решительными изменениями формы, характера и звука. Сильные простые цвета.

*Недовольство.* Раздражающая смена направлений и раскрытий. Зоны и пространства, не подходящие для предполагаемого использования. Помехи. Крайности. Несвоевременные затруднения. Отсутствие комфорта. Неприятная фактура. Неверное использование материалов. Нелогичность. Фальшь. Ненадежность. Утомительность. Крикливость. Скука. Беспорядок. Дисгармоничные цвета. Диссонирующие звуки. Неприятная температура или влажность. Неприятное качество света.

*Возвышенное, духовное.* Поражающий масштаб, который превосходит обычное человеческое представление и погружает входящего в огромное пространство. Высоко парящие формы в контрасте с низкими горизонтальными формами. Объем устроен так, чтобы держать человека как бы пригвожденным к обширной плоскости пола, в то время как взор и мысли стремятся вверх по вертикали. Ориентация вверх. Завершенный композиционный порядок, часто симметричный. Применение дорогих и капитальных материалов. Применение сдержанного белого. Если же применен цвет, то это холодные цвета, такие как сине-зеленые и фиолетовые.

*Удовольствие.* Пространство, формы, фактуры, цвета, символы, звуки, световые качества, явно подходящие к использованию пространства, каким бы оно ни было. Удовлетворение ожиданий, требований или желаний. Развитие последовательностей и их осуществление. Гармоничные соотношения. Единство при разнообразии. Возникающее в результате качество красоты.

### **Цветовые предпочтения.**

При проектировании окраски любой вещи, предназначенной для человека, и в особенности для его индивидуального пользования, необходимо учитывать цветовые предпочтения. Зарубежные ученые (Р. Франсэ, М. Сент-Джордж, В. Уолтон и др.) в результате многочисленных исследований пришли к выводу, что существует биологическая врожденность предпочтений цветов.

Так, дети в возрасте до одного года независимо от расы и места проживания обнаруживают одинаковые предпочтения: красный, оранжевый и желтый они предпочитают зеленому, голубому и фиолетовому.

Среди подростков и взрослых цвета по своей популярности распределяются следующим образом: голубой, зеленый, красный, желтый, оранжевый, фиолетовый, белый.



В книге Р. Франсэ «Психология эстетики» говорится, что «на такое ранжирование лишь незначительное влияние оказывает художественное образование, различие в поле, принадлежность к разным расам и культурам».

Цветовые предпочтения, так же как и ассоциации, обусловлены множеством факторов. Обычно следует учитывать предпочтения не только отдельных цветов, но и сочетаний. При этом не последнюю роль играет предмет – носитель цвета.

Полную картину цветовых предпочтений можно получить только на основании изучения истории искусства данного народа. Но человек – существо не только социальное, его деятельность обусловлена также факторами физиологического порядка, а его психические реакции – состоянием нервной системы. Поэтому цветовые предпочтения в известной мере зависят от физиологических свойств организма.

Исследуя психофизиологические реакции человека на цвет, можно выявить некоторые общие закономерности цветовых предпочтений. Такой метод может быть полезен как дополнение к методу историческому. С точки зрения физиологического воздействия все цвета и их сочетания можно разделить на две основные группы:

А. Простые, чистые, яркие цвета. Контрастные сочетания.

Б. Сложные, малонасыщенные цвета (разбеленные, ломаные, зачерненные), а также ахроматические. Ньюансные сочетания.

Цвета группы А действуют как сильные, активные раздражители. Они удовлетворяют потребностям людей со здоровой, неутомленной нервной системой. К таким субъектам относятся дети, подростки, молодежь, крестьяне, люди физического труда, люди, обладающие кипучим темпераментом и открытой, прямой натурой. И действительно, цвета и сочетания такого типа мы встречаем в следующих случаях: в детском художественном творчестве; в молодежной моде на одежду; в декоративно-прикладном искусстве народов всего земного шара; в самодельном «городском фольклоре», творцы которого – люди неинтеллигентного труда; в искусстве художников-революционеров XX в., ломающих каноны (Матисс, Корбюзье, Леже, Маяковский).

Цвета группы Б скорее успокаивают, чем возбуждают; они вызывают сложные, неоднозначные эмоции, нуждаются в более длительном созерцании для их восприятия, удовлетворяют

потребность в тонких и изысканных ощущениях, а такая потребность возникает у субъектов достаточно высокого культурного уровня. По всем этим причинам цвета группы Б предпочитают людьми среднего и пожилого возраста, интеллигентного труда, людьми с утомленной и тонко организованной нервной системой. Цвета и сочетания данного типа встречаются в следующих случаях: в европейском костюме для среднего и пожилого возраста; в интерьере жилищ городской интеллигенции; в живописи и прикладном искусстве классов, уходящих с исторической арены (XVIII в.- рококо, XIX и XX в.в. – модерн); в современной проектной графике и окраске подавляющего большинства архитектурных объектов и т. д.<sup>2</sup>.

Закономерная картина цветовых предпочтений может временно нарушаться колебаниями моды. Часто в одной и той же культуре сосуществуют противоположные типы колорита, удовлетворяя одного и того же потребителя. Таким образом, проблема цветовых предпочтений сложна и нуждается во вдумчивом и дифференцированном подходе.

Интересное для дизайнера явление представляют собой цветовые синестезии. Слово «синестезия» означает «соощущение». Это такое явление, когда органы чувств возбуждаются неадекватными раздражителями. Например, при звуках музыки возникают ощущения цветов или при наблюдении цвета представляются какие-либо звуки, осязательные, вкусовые ощущения и т. д. «Синестетическое чувствование» было знакомо людям тонкой психической организации, по-видимому, во все времена.

Иоганн Вольфганг Гете чувствовал «фактуру» цвета и его «вкус»: «Я ничего не имею против допущения, что цвет можно даже осязать; этим его собственное своеобразие только еще больше обнаруживалось бы. На вкус цвет тоже различим. Синий будет иметь щелочной, желто-красный – кислый вкус. Все проявления действительности родственны».

---

1. <sup>2</sup> Сафина, Л.А. Дизайн костюма / Л.А. Сафина, Л.М. Тухбатуллина, В.В. Хамматова . – Ростов н/Д: Феникс, 2006. 390с.

Цветовые синестезии культивировались в искусстве романтического направления во второй половине XIX в. и несколько позже в музыке и поэзии символистов.

Французский поэт Артур Рембо (1854-1891) прославился своим сонетом «Гласные: А – черный, белый - Е; И - красный; У - зеленый; О - синий; тайну их скажу я в свой черед».

Немецкий романтик А. В. Шлегель (1767-1845) также ощущал окраску звуков: А - соответствует светлому, ясному, красному и означает молодость, дружбу и сияние. И - отвечает небесно-голубому, символизируя любовь и искренность. О - пурпурное, Ю - фиолетовое, У - ультрамарин.

Чрезвычайно богата светозвуковыми образами поэзия А. Блока, А. Белого, С. Есенина, К. Бальмонта, В. Хлебникова. Многие музыканты и композиторы обладают «цветным слухом». Замечательный русский композитор А. Н. Скрябин в своей музыкальной поэме «Прометей» написал «партию света» (т.е. световое сопровождение музыки). Н. А. Римский-Корсаков говорил, что «диезные строи в нем вызывают представления цветов, а бемольные... рисуют настроения или же большую или меньшую степень тепла...». Среди живописцев, остро чувствовавших цветомузыкальные соответствия, можно назвать Д. Уистлера, М. Чюрлениса, А. Лентулова, В. Кандинского.

В книге «О духовном в искусстве» В. Кандинский подробно описывает свои цветомузыкальные синестезии. Вот некоторые из них: «Светло-тепло-красное... напоминает звук фанфар, причем труба как бы призвучит - упрямый, навязчивый, сильный тон... Киноварь звучит подобно трубе и может быть поставлена в параллель с сильными барабанными ударами... Звучание (оранжевой)... подобно однотонно звучащему среднему колоколу, сильному альту как человеческому, так и струнному... Фиолетовое... звучит несколько болезненно, как нечто погашенное и печальное... Оно подобно звуку английского рожка, свирели и в глубине вообще глубоким тонам деревянных инструментов, как фагот».

Природу синестезии исследовали многие ученые. Одни видели в ней обычную «ассоциацию идей» (А. Бинэ). Другие считают синестезию признаком атавизма, проявлением первобытного синкретизма ощущений (М. Нордау).

**Содержание работы:**

1. Изучить взаимосвязь эмоционального состояния личности и предпочитаемого ею костюма.
  - а) Эмоциональное восприятие цвета.
  - б) Информационная функция цвета.
  - в) Эмоциональное восприятие цвета в различных культурах.
  - г) Коммуникативная функция цвета.
2. Рассмотреть психофизическое воздействие цвета.
  - а) Цветотерапия.
  - б) Экология цвета.
3. Выполнить концептуальную творческую разработку костюма на основе психологических состояний человека: радость, горе, счастье, любовь, грусть, скука, ненависть, зло и т.д.
4. Выполнить концептуальную творческую разработку костюма на основе ассоциаций такими понятиями как: Космос, ветер, флора, фауна, хаос, бездна, млечный путь, океан и т.д. (рис.П1.6).

### **Практическая работа.**

1. Выбрать тему.
2. Визуально представить трансформационный ряд
3. Визуализировать трансформационные изменения, в любой графической технике.

### **Требования к отчету:**

Отчётом о работе являются:

1. - 6 листов ватмана произвольного формата А4-А3 (в зависимости от идеи) с выполненными чистовыми художественными эскизами модной одежды выражающей, какие - либо эмоции (по выбору студента), оформленные в отдельное портфолио;
2. 6 листов ватмана произвольного формата А4-А3 (в зависимости от идеи) с выполненными чистовыми художественными эскизами модной одежды выражающей, вышеперечисленные понятия (по выбору студента), оформленные в отдельное портфолио

### **Контрольные вопросы.**

1. Дайте определение понятию «цветоведение»
- 2.
3. Чем чувства отличаются от эмоций?
4. Что такое синестезия?

5. Какова специфика передачи определённых эмоциональных состояний изобразительными средствами?
6. Как эмоциональное восприятие цвета зависит от этнокультурных факторов?
7. Назовите проблемы экологии цвета в современном обществе?
8. Что обозначает термин «зрительное восприятие».
9. На каких принципах базируется цветотерапия?
10. Перечислите физические цветовые ассоциации.
11. Каково влияние цвета на психику человека?
12. Какие основные принципы воздействия цвета на человека?
13. Что такое «цветовые предпочтения» и на какие группы по цветовым предпочтениям делятся потребители?
14. Охарактеризуйте информационную функцию цвета?
15. Какие выводы можно сделать об эмоциональном состоянии человека по его одежде?
16. Опишите приёмы корректировки эмоционального состояния человека при помощи цвета.

## **2 Методические рекомендации по выполнению по выполнению колористических композиций**

### **2.1 Художественные материалы, инструменты и приспособления для выполнения лабораторных работ**

Для выполнения практических заданий необходимо иметь достаточное количество художественных материалов и принадлежностей, а именно: листы бумаги (для акварели, чертёжная типа ватман, торшированная зернистая бумага, для пастели, тонкий картон), (формат А8-А2), набор графитовых карандашей (6М, 4М, М, ТМ, Т, 2Т, 4Т), акварельные и гуашевые краски «Ленинград», «Нева», или «Черная речка», гуашь художественную. Возможна работа и акриловыми красками как по бумаге, так и по ткани.

Кисти: №4, №8-10, №16-20, беличьи или колонковые, щетинные, круглые и флейц, для выполнения работ гуашью; линейки длиной до 50 см., палитру для смешивания красок, тряпочку (фланель, хлопок) или бумажные полотенца для снятия лишней краски и воды с кистей, 2 ёмкости для воды, тушь, перо, перьевую ручку, планшеты (40x30 см; 50x60; 60x80).



Рисунок 27 – Флейцы, круглые кисти для покрытия больших поверхностей и создания спецэффектов и инструменты для художественных работ.

Помимо традиционных кистей для живописных работ, предлагаем использовать для создания колористических композиций флейцы и круглые малярные кисти (рис.27). Кисть флейц (флейцевая кисть) – аналогична плоской кисти, но имеет небольшие размеры с длинным, тонким и упругим волосом (длина волоса 50 – 70 мм). Изготавливают из искусственных и натуральных волокон (барсучьего волоса, щетины, из конского волоса). Ширина флейцевой кисти: 25 – 100 мм. Кисть флейц подходит для окраски больших плоских поверхностей.

Так же для создания колористических композиций и освоения приёмов работы с цветом потребуются: цветные карандаши, пастель (восковая или меловая), клей ПВА, резак, кнопки, ластик, поролон.

Комплекс упражнений необходимо выполнять в последовательности, предложенной данными методическими

указаниями: от простых заданий к более сложным. Не выполнив на достаточно хорошем уровне одно задание, нельзя переходить к последующему. И студенту, и преподавателю необходимо учитывать то, что устное понимание задачи, если оно не перешло в умение и навык, малоэффективно. В ходе выполнения серии лабораторных работ студенты совершенствуют глазомер, зрительную память, видение пропорций и тончайших градаций светотени и цвета.

Необходимо преодолевать привычные, косные представления о цвете предметов, научиться вести поиски цветовых отношений и нужных красочных смесей, анализировать изменения предметного цвета в зависимости от окружающих предметов, освещения и глубины пространства. Полезно сравнение нескольких разных предметов, которые в быту относятся к одному цвету (например, можно сравнить несколько листов разных сортов бумаги, которая считается белой). Это серьезная аналитическая работа.

Развитие чувства цвета должно сопровождаться и ростом профессионального мастерства студентов, одним из непременных условий которого является умение работать на палитре и обращаться с ней. Цвет на практических занятиях определяется в результате напряженных поисков и всевозможных проб различных красочных комбинаций.

Опыты по получению различных красочных смесей чрезвычайно полезны: в процессе непосредственной работы с наборами красок быстро и очень наглядно раскрываются их возможности. За 15-20 минут работы на палитре, где варьируются смеси из 2-3 красок, можно получить несколько десятков различных цветовых оттенков. Чтобы способствовать обострению чувства цвета и обогатить опыт работы с красками, студенты учатся ограничивать палитру красок и работать, используя небольшое число красок (например, белила, жженая кость, светлая охра, сепия) или выполнять работы в технике «гризайль».

Небольшой цветовой диапазон и мягкость контрастов вовсе не предполагают бедности цвета, его однообразия.

Цветовой контраст следует понимать шире – как всякое противопоставление цветов, всякое различие. На повсеместных сочетаниях различных цветов и оттенков, в основном на борьбе теплых и холодных оттенков, и строится решение любой творческой работы. Необходимо убедиться в том, что нет принципиальных различий между постановками (натюрмортами,

костюмными композициями на манекене) разного цветового строя, а есть лишь неповторимое многообразие вариаций в сочетаниях цветов и их оттенков, в комбинациях контрастирующих цветовых колебаний. Следовательно, умение цельно видеть натуру, активно сравнивать и находить верные соотношения есть практическая основа процесса ведения любой художественной работы.

В работе полезно использовать рабочий натуральный материал (натурные наброски и зарисовки мотивов пейзажа, натюрморта, растительных и животных форм, человека) и на его основе создавать соответствующие той или иной тематике композиции (рис.28).

Можно пользоваться репродукциями с картин известных художников XVI-XX столетий, выбор жанров живописи также не ограничен (рис.29).



Рисунок 28 – Раскладка основной палитры букета живых цветов





Рисунок 29 – Раскладка цветовой палитры пейзажа

## 2.2 Изучение акварельных и гуашевых красок и принципов работы с ними

Акварель (франц. aquarelle, от лат. aqua - вода) – растворимые в воде краски, содержащие тонко перетертый пигмент и в качестве связующего относительно небольшое количество клеев растительного происхождения (гуммиарабика, траганта, вишневого клея, декстрина). В состав акварельных красок еще входят мед (или сахар, глицерин), воск, некоторые смолы для придания мягкости, твердости, других качеств. Предназначена главным образом для работы на бумаге.

Акварелью также называется работа, выполненная акварельными красками; отличительные ее качества – прозрачность тончайшего красочного слоя; белила не используются, их роль берет на себя просвечивающий сквозь краски белый цвет бумаги. Если акварель применяется в сочетании с белилами или накладывается густым непрозрачным слоем, то свойства классической акварельной техники утрачиваются, и она становится похожей на гуашь.

Помимо того современная техника достаточно успешно использует сравнительно недавно появившиеся в продаже

акварельные карандаши, восковые мелки, гелевые чернила. Находит применение резиновый клей, кисть-щетинка и т.д.. Использование этих материалов не должно быть назойливым и, чем более опытный художник, тем менее заметно применение этих новинок.

Гелевые чернила, как правило, используют по уже выполненной цветовой композиции, они определяют контуры предметов изображения, разграничивая эти предметы.

Из числа крупнейших самых известных производителей акварельных красок в России существующих в настоящее время необходимо выделить два. Это ОАО «Гамма» г. Москва и ЗКХ «Невская палитра» г. Санкт Петербург. Кроме «Белых ночей» ЗКХ «Невская палитра» выпускает акварель серий «Сонет» и «Ладога».

Многие широко известные в мире зарубежные компании-производители художественных красок выпускают акварель. Как правило, каждая фирма представляет свою продукцию двумя линиями. Обычно одна из них - это дорогие, высококачественные акварельные краски, изготовленные на основе натуральных пигментов, для профессиональных художников. Такая палитра содержит большое количество цветов и оттенков, а сами краски весьма долговечны и светостойки. Другая линия предназначена для студентов, учащихся, любителей живописи. Эти краски могут изготавливаться на основе синтетических заменителей, по характеристикам близки к натуральным краскам, но все же уступают им по качеству. Известнейшими производителями акварельных красок за рубежом являются фирмы «Old Holland», «Royal Talens» (Голландия) и компания «Winsor & Newton» (Англия).

На сегодняшний день существует достаточно большое количество техник и приёмов акварельной живописи.

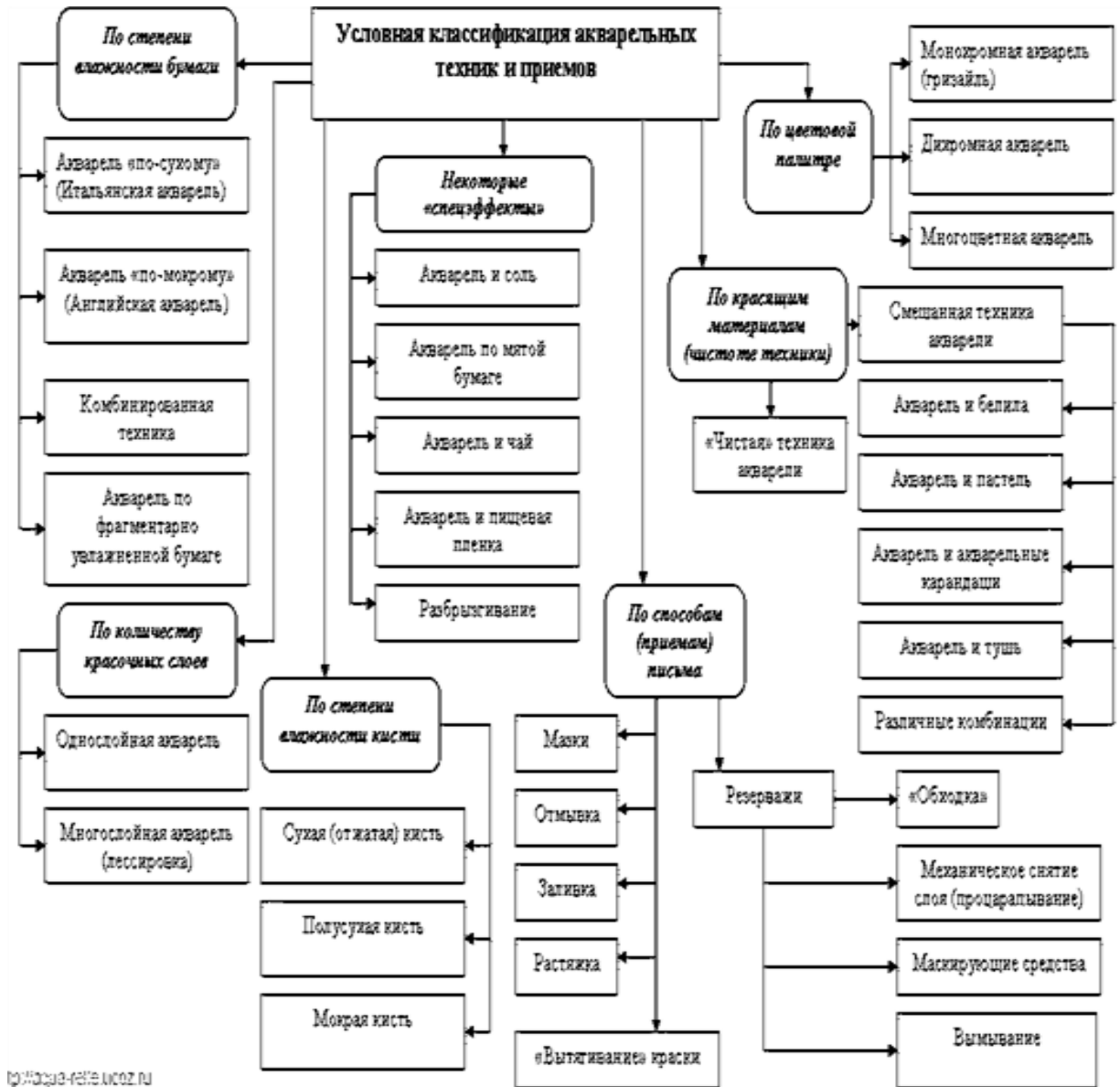


Рисунок 30 – Классификация акварельных техник и приёмов

В зависимости от степени влажности бумаги выделяют такие акварельные техники, как «работа по-мокрому»/«по-сырому» («английская» акварель) и «работа по-сырому» («итальянская» акварель). Интересный эффект дает работа по фрагментарно увлажненному листу. Кроме этого можно встретить и комбинации данных приемов.

Основными принципами письма «по-мокрому» заключаются в том, что краска наносится на предварительно смоченную водой поверхность бумаги. Степень его влажности зависит от творческого замысла художника, но обычно начинают работать после того, как вода на бумаге перестает «блестеть» на свету. При достаточном опыте можно контролировать влажность листа рукой. В зависимости от того, насколько наполнен водой волосяной пучок

кисти, принято условно различать такие способы работы, как «мокрым-по-мокрому» и «сухим-по-мокрому». Такие способы работы позволяют получить легкие, прозрачные цветовые оттенки с мягкими переходами.

Основная трудность кроется в главном достоинстве – это текучесть акварели. При наложении красок художник нередко зависит от капризов растекающихся по мокрой бумаге мазков, которые в процессе творчества могут получаться далеко не такими, как предполагалось изначально. При этом исправить лишь отдельный фрагмент, не затронув остальные, практически невозможно. В большинстве случаев переписанный участок будет дисгармонировать с общей структурой остального полотна. Может появиться определенная затёртость, засушенность, грязь и т.п. Этот способ работы требует постоянного самоконтроля, свободного владения кистью. Лишь значительная практика позволяет спрогнозировать поведение краски на сырой бумаге и обеспечить достаточный уровень контроля над ее растеканием

В технике «а la Prima» работа выполняется быстро, в один сеанс, при которой создаются неповторимые эффекты разводов, переливов и перетеканий краски. Попадая на влажную поверхность бумаги, краска растекается по ней неповторимым образом, делая картину легкой, воздушной, прозрачной, дышащей. Не случайно, работу, выполненную в такой технике, практически нельзя скопировать, так как каждый мазок по мокрому листу уникален и неповторим. Сочетая различные цветовые комбинации с многообразием тональных решений, можно добиться удивительных переливов и переходов между тончайшими оттенками. Метод а-ля прима, поскольку он не предполагает многократных прописок, позволяет сохранить максимальную свежесть и сочность красочных звучаний. Кроме этого, дополнительным преимуществом данного приема будет определенная экономия времени.

Как правило, работа пишется «на одном дыхании». При письме рекомендуется составлять смеси из двух, максимум из трех цветов. Лишняя краска, как правило, ведет к замутнению, к потере свежести, яркости, цветовой определенности. Не увлекайтесь случайностью пятен, каждый мазок призван отвечать своему назначению – строго согласовываться с формой и рисунком. Изображение пишется практически без остановки и, как правило, «в одно касание», т.е. кисть по возможности касается отдельной части бумаги лишь один-два раза, более не возвращаясь к ней. Это

позволяет сохранить абсолютную прозрачность, легкость акварели, избежать грязи в работе.

Приёмы работы «по-сухому» заключается в том, что краска наносится на сухой лист бумаги одним-двумя (однослойная акварель) или несколькими (лессировка) слоями, в зависимости от идеи. Этот способ позволяет обеспечивать хороший контроль над растекаемостью краски, тональностью и формой мазков.

Интересна техника «лессировка» – способ нанесения акварели прозрачными мазками (как правило, более темные поверх более светлых), один слой поверх другого, при этом нижний всякий раз должен быть сухим. Таким образом, краска в разных слоях не смешивается, а работает на просвет, и цвет каждого фрагмента складывается из цветов в его слоях. При работе в этой технике можно увидеть границы мазков. Но, так как те прозрачны, это не портит живопись, а придает ей своеобразную фактуру. Мазки выполняются аккуратно, чтобы не повредить и не размыть уже высохшие живописные участки. Там, где стоит задача добиться интенсивности цвета, многослойный прием стоит на первом месте (рис.31).

Так же, работы могут выполняться в комбинированной (смешанной) акварельной технике, когда в одной работе гармонично сочетаются как приемы «по-мокрому», так и «по-сухому».

По используемой художником цветовой палитре мы условно выделим монохромную акварель – гризайль, и многоцветную - классическую. В последней нет ограничения на количество используемых красок и их оттенков, в гризайле же используются различные тона одного цвета, не считая цвета бумаги. Чаще всего используется сепия и, реже, черный цвет, охра. Иногда в отношении акварельных работ можно встретить и такой термин как «дихром». Как правило, он употребляется крайне редко и относится к тем изображениям, в создании которых использовались не один, а два цвета.



Рисунок 31 – Этапы работы в технике лессировки

Существуют техники, когда акварель смешивается с другими красящими материалами, например, с белилами (гуашью), акварельными карандашами, тушью, пастелью и др. И, хотя результаты также бывают весьма впечатляющими, такие техники не являются «чистыми».

В акварели можно условно выделить такие *приемы письма*, как: мазки, заливка, отмывка, растяжка, резерважи, «вытягивание» краски и др.

*Мазки* – один из самых распространенных способов письма в живописи, по характеру которых легко отличить динамичный рисунок от скучной работы. Наполненная краской кисть, соприкасаясь с поверхностью листа, выполняет то или иное движение, после чего отрывается от бумаги, завершая тем самым

мазок. Он может быть точечным, линейным, фигурным, четким, размытым, сплошным, прерывистым и т.п.

*Заливка* – покрытие значительной площади рисунка одним цветом. Исполняется по бумаге, наклоненной под углом, как правило, длинными горизонтальными мазками крупной кистью, таким образом, чтобы каждый следующий мазок стекал вниз и «захватывал» часть предыдущего, тем самым органически сливаясь с ним в одну фактуру. Если после завершения заливки остались излишки красящего пигмента, то их можно аккуратно удалить отжатой кистью или салфеткой.

*Отмывка* – прием акварельной живописи, при котором используется сильно разбавленная водой краска.

*Градиентная растяжка* – серия последовательных плавно переходящих друг в друга мазков, при которой каждый последующий является более светлым по тону, чем предыдущий. Кроме того, иногда так же называют плавный переход от одного цвета к другому.

*Резерваж* – это часть листа, которая сохраняется белой в процессе живописи. Настоящий акварелист соблюдает правила чистоты данной техники, отказываясь от белил.

Так же можно создавать в нужных местах предварительный рисунок прозрачными восковыми мелками, не закрывая больших плоскостей. Затем всю работу смочить водой и делать заливки красками по еще непросохшему листу. Места, первоначально покрашенные восковыми мелками, останутся не затронутыми акварелью.

Еще один способ – это *вымывание* краски влажной или отжатой кистью. Лучше всего выполняется по непросохшему слою. Однако первоначальной белизны бумаги при этом достичь уже не удастся, так как часть пигмента все равно остается в фактуре листа. Иногда при создании акварельных работ используются некоторые спецэффекты.

Например, *кристаллики соли*, нанесенные поверх влажного красочного слоя, впитывают в себя часть пигмента, в результате оставляя на бумаге неповторимые разводы, движущиеся тональные переходы.

Определенный интерес представляет собой акварель, выполненная на *предварительно мятой бумаге*, благодаря чему краска особым образом скапливается в местах перегибов листа,

создавая дополнительный объем. Тонировка листа *черным чаем* может способствовать визуальному «старению» бумаги.

В некоторых случаях оправдывает себя нанесение пигмента на лист путем *разбрызгивания* (например, пальцем с зубной щетки), т.к. воспроизвести множество мельчайших точек обычной кистью достаточно сложно и долго. Но при этом нужно иметь в виду, что частички раствора краски с жестких волос щетки «разлетаются» практически бесконтрольно, поэтому данный прием требует определенного навыка.

Приобретая краски, нужно ознакомиться с цветом всех красок и запомнить их названия. Вам с ними работать и знать наименования цветовых пигментов необходимо – это Ваш профессиональный «язык».

Первое упражнение с красками направлено на развитие чувства цвета, понимания принципов смешения и перекрытия красочных слоёв, умение видеть результат после высыхания красок. Для этого выполните сетку кистью.

Сетка может выполняться без предварительной разметки карандашом, на глаз. В этом случае лучше всего использовать кисть флейц (№10 или №12), с помощью которой можно выполнить полосы одинаковой ширины.

Начинайте работу от верхнего левого края листа, отступив слева на 3см. и ведите полосы сверху вниз. Расстояние между полосами должно быть примерно равным расстоянию ширины кисти. Полосы должны получиться прозрачными, чтобы при лессировочном покрытии можно было определить изменения цвета.

После высыхания вертикальных полос необходимо выполнить горизонтальный ряд (рис.32) Расположение цветовых полос сделать в такой же последовательности, как и при выполнении вертикальных рядов. Желательно располагать цвета, придерживаясь какой-либо системы, например, начать выполнение работы с теплых цветов и завершить холодными, как в вертикальных рядах, так и горизонтальных.

После выполнения этой работы проанализируйте, как изменились цвета при лессировочном покрытии.

*Для закрепления темы* выполните на этом же формате эскизы фрагмента ткани, с орнаментальным мотивом, опираясь на практический анализ набора красок. Расположите изображения справа от акварельной сетки.



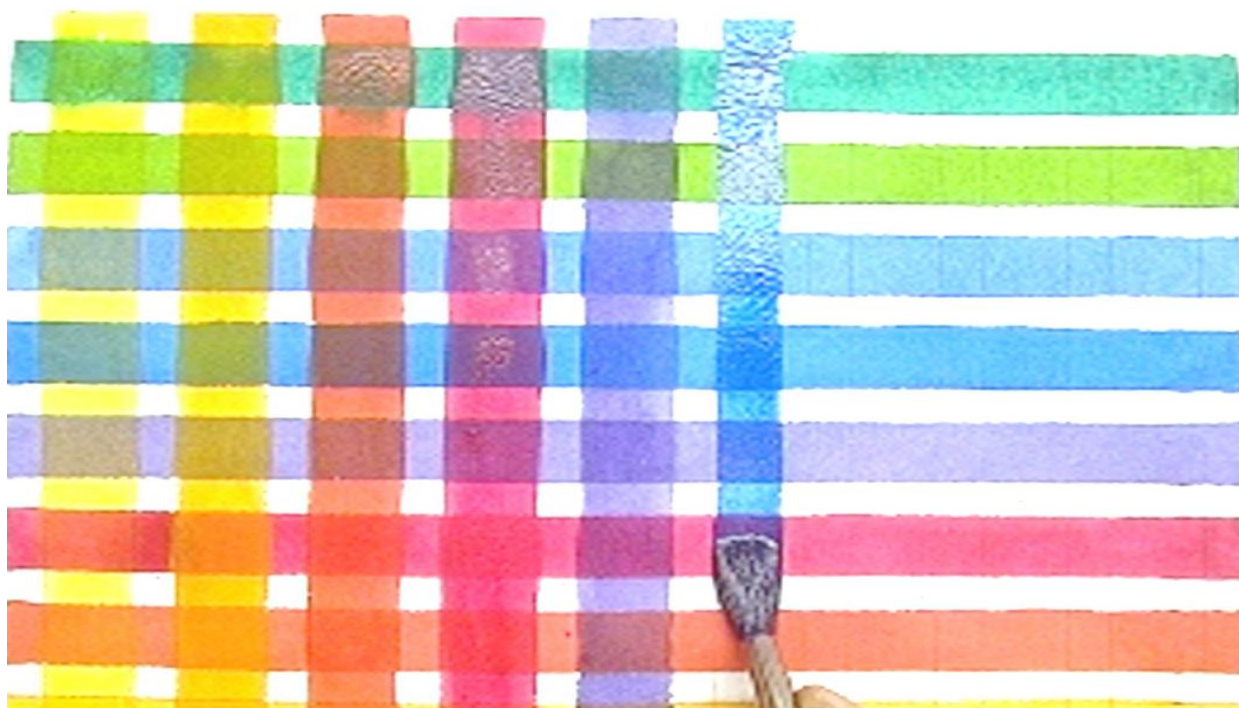


Рисунок 32 – Примерная схема выполнения акварельной сетки

Следующими красками, чаще всего используемые для выполнения декоративных композиций, считаются гуашевые. Гуашь – французский термин, обозначающий изобразительную технику, близкую к темпера – переживала период своего расцвета в живописи Персии, Китая, Индии и в особенности Японии. Она возникла в IV и V веках, а в наши дни употребляется не только на бумаге, но также на шелке, слоновой кости, пергаменте, атласе и других поверхностях.

Техника гуаши позволяет вносить поправки и исправления, допускается многослойность письма, применение белил в смесях красок. Следует помнить, что гуашевые краски при высыхании сильно высветляются. Гуашевые белила и черная краска употребляются в графических зарисовках. Цвета гуаши жирные и непрозрачные, и это дает возможность накладывать светлые тона поверх темных. Но, растворенные в воде, они могут продуцировать эффект, близкий к акварели. Гуашь высыхает довольно быстро, и по мере высыхания цвет приобретает менее насыщенный и более матовый оттенок.

Разбавлять гуашевые краски следует до состояния сметанообразной массы. При применении большего, чем нужно, количества воды красочный слой получается прозрачным, быстро высветляется, при высыхании пачкается и осыпается.

Делать эскизные работы по специальной композиции гуашью рекомендуется исключительно методом «а la prima».

Необходимо иметь в виду, что техника гуаши не допускает пастозного письма. Наложение толстых слоев краски всегда сопровождается растрескиванием и осыпанием красочного слоя.

Цвета окиси хрома, кобальтов, кадмиев, охр светлой и золотистой, изумрудной зелени светлеют. Цвета сиены натуральной, сиены жженной, краплаков, ультрамарина сначала темнеют, а затем высветляются. Цвета Ганзы желтой и оранжевой красок темнеют.

Для знакомства и познания гуаши как художественного материала выполните цветовой ряд кистью без предварительного рисунка карандашом, используя из набора гуаши краски теплых тонов, затем второй ряд – холодных тонов. Разместите оба ряда горизонтально в формате А3 с интервалом примерно 1 см друг от друга, и отступив от края листа сверху, слева и справа примерно на 2 см. Проанализируйте, насколько изменился первоначальный тон различных красок при высыхании.

Начинать работу гуашью удобнее всего с выполнения карандашного наброска. При этом важно сильно не давить на карандаш, иначе он оставит на бумаге бороздки, в которые будет впоследствии затекать краска.

Работают гуашью щетинными, колонковыми и хорошими упругими синтетическими кистями. Начинают писать работу с темных тонов, чтобы полутона заканчивать уже белилами. Так же как и в любой живописной работе, начинают писать с больших цветовых отношений. Пишут гуашью быстро, пока краска не высохла, пока она подвижна, используя при этом различные приемы. Все поправки и самые светлые места в работе делают после того, как гуашь уже подсохла.

Работа с кистью при рисовании гуашью требует внимания прежде всего к количеству краски, набираемого кистью. Чтобы избежать слишком густых мазков, ворс кисти не стоит погружать в краску целиком, лучше – на две трети его длины, а излишки с кисти лучше обтирать о край палитры. В случае, если все-таки на бумагу попало слишком много краски, той же кистью стоит снять ее излишек, не доводя до высыхания красочного слоя.

Кисти важно тщательно вытирать при смене цвета или оттенка, обжимая ворс. В отличие от акварели, гуашь гораздо тяжелее удаляется с кисти, легко накапливается в области

крепления ворса. Поэтому, чтобы кисти прослужили дольше, их нужно тщательно промывать после каждого этапа работы, удаляя остатки связующего и пигментов гуашевой краски.

Гуашевая краска требует аккуратного подхода при ее перемешивании на палитре – важно, чтобы в этом процессе не образовывались пузырьки воздуха, поскольку следы от них останутся на рисунке после высыхания слоя.

Техники рисования гуашью довольно разнообразны, на гуашь легко переносятся особенности работы акрилом и акварелью. Как и в случае с акриловыми красками, рисовать цветами гуаши можно в любом порядке, не заботясь о глубине тона. Кроме того, как и в случае с акварелью, к гуаши можно применять способы рисования по мокрой бумаге. В этом случае соблюдение акварельного порядка рисования от светлого к темному довольно желательно.

Для закрепления теоретического материала темы выполните два упражнения на формате А3 – композиционные импровизации в цвете, используя в качестве ключевых: слово, событие, тему (рис.32). Определив участок работы на формате, слегка смочите его и подсушите. Для работы следует выбирать щетинные (№6 или №8), плоские синтетические (№5-8) кисти.

Содержание эскизов: точки, линии, полосы и даже клетки, простейшие пятновые мотивы. Эскизы следует выполнять легко, быстро, не стремясь к излишней тщательности и конкретности; важно добиться удачного колористического решения, убедительных пропорциональных отношений цветов.

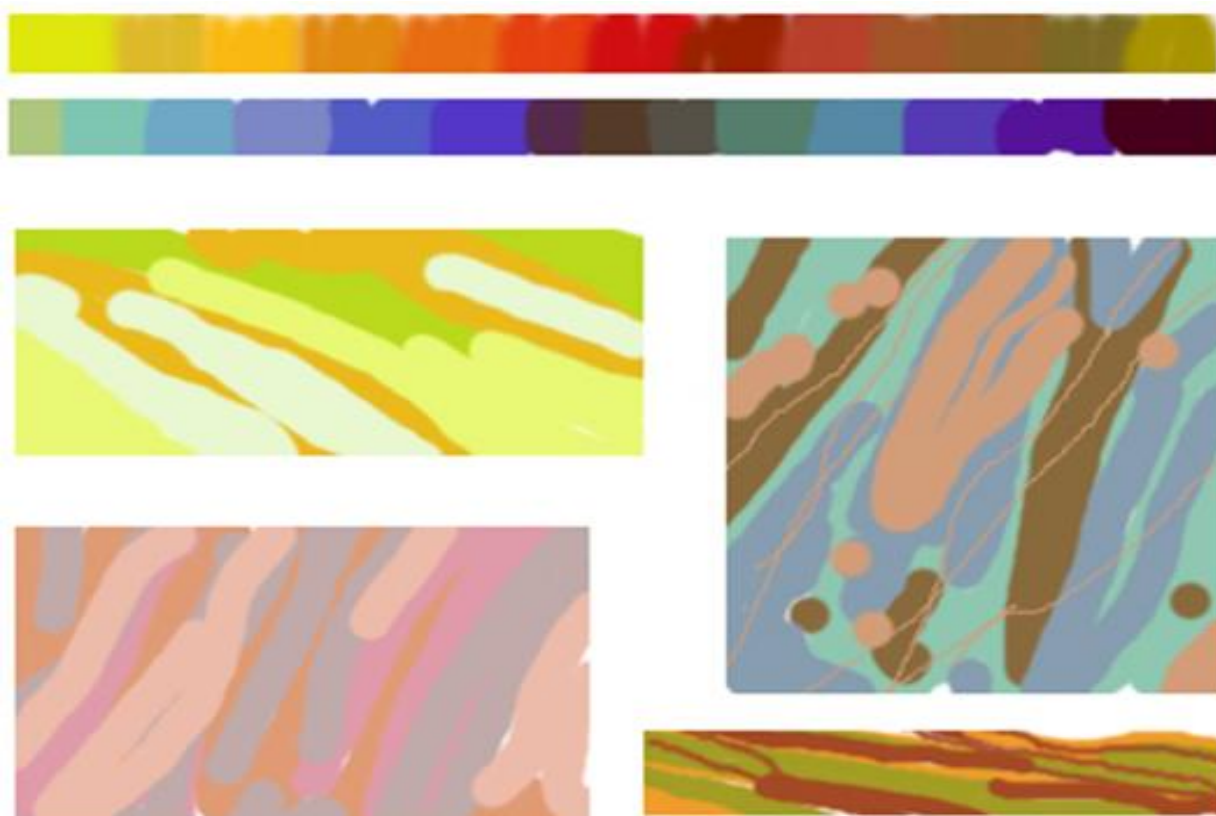


Рисунок 32 – Примерная схема расположения изображений на формате

Главная задача – создать ассоциативные гармонические сочетания цветов, обладающие эмоциональной выразительностью. Целесообразно, чтобы мотивы имели мягкие, расплывчатые очертания, приобретающие известную конкретность лишь на отдельных участках эскизов. Для этого удобно использовать разнообразные движения кисти. Практикуют также разбавление и сгущение краски. Характер мотива – абстрактный.

## 2.2 Разработка декоративных композиций гуашевыми и акриловыми красками

Декоративная композиция – особый художественный мир со своим условным порядком, ясной ритмической организацией и пространственными отношениями форм на плоскости, это композиция, созданная на ассоциативно – образном восприятии мира. Пространство в таком изображении становится условной категорией, и изображенные формы, могут рассматриваться вне своих материальных свойств – своего размера, объема, массы, цвета.

Особенность художественно-образного языка декоративной композиции составляет соединение фантастичности, условности композиции, цветовая символика, когда цвет одновременно и характеризует предмет и выражает более общее значение (рис.33).



Рисунок 33 – Декоративная композиция

Графическую декоративную композицию можно выразить различными изобразительными формами, пластикой, цветом и основными художественными средствами гармонизации. В декоративной композиции предмет, форма передается условно, обобщенно, важно передать не случайные признаки предмета, а характерные, найти самостоятельное образное решение.

Обобщение – есть результат творческой работы по выявлению типичного в характере темы, образа предмета. Образ темы может возникнуть на основе зрительных впечатлений.

Условность в декоративной композиции проявляется и в трактовке цвета. Цвет является важнейшим компонентом декоративного образа. Нанесение цвета может быть без светотени, блика и рефлекса. Многие произведения декоративно-прикладного искусства характеризуются сочетанием насыщенных цветов. Цвет реального предмета может быть заменен символическим. Таким

образом, упрощенность рисунка и декоративность цвета влияют на характер композиции.

Мир образов декоративно – тематических композиций глубоко современен, но в то же время они созвучны национальным традициям и духовным ценностям общества и в этом их глубокое своеобразие (рис.34).

Приступая к работе по теме «Декоративный натюрморт» необходимо соблюдать в решении поставленной задачи определенную последовательность. Необходимо продумать черно-белое пятновое решение данной работы. Уравновесить количество темного и светлого в листе, то есть определить пропорции тонов в двухтоновой композиции (условно: белая бумага – свет, черная краска – тень).



Рисунок 34 – Декоративные натюрморты/учебная работа

Кроме того, в любой графической работе важным моментом является композиционная декоративность – организация тонального и цветового решения, при которой автор заставляет зрителя воспринимать изображение в определенной последовательности,

предметы воспринимаются цельно и цвета не сливаются в однообразную серую массу.

Графика натюрморта с натуры подводит студентов к решению сложных задач в таких дисциплинах как проектирование, макетирование, в создании творческих работ декоративно-прикладного характера. Цветная графика натюрморта возможна лишь при последовательной работе над декоративным натюрмортом. Часто декоративный натюрморт называют орнаментальным.

«Матисс определял декоративность как уравновешенность всех пластических компонентов, чувство пропорции, где орнаментальность усиливает декоративность рисунка».<sup>3</sup>

В декоративном натюрморте следует отобрать и запечатлеть самое главное, важно передать не случайные признаки предмета, а характерные. Без этого невозможно образное решение. Чтобы создать точный и выразительный образ предмета, нужно сопоставить его с другими предметами. В декоративной интерпретации натюрморта, пейзажа или фигуры человека эти соотношения и связи должны быть особенно остро подчеркнуты.

Здесь возможна гиперболизация, т.е. преувеличение, выделение какого – то одного, но характерного качества предмета, обыгрывание той или иной детали, объекта изображения. Желательно работать в разных форматах, искать на основе одного мотива разные варианты композиции. Можно акцентировать пропорции, размер, фактуру.

Декоративная композиция – это размышление автора, его мысли, чувства. Выразительные средства, характеризующие декоративность: интенсивные цветовые сочетания, цветной контур, подчеркивающий очертания форм, цветные плоскости.

---

<sup>3</sup> Парамон Ф.М., Кондратенко Т.П. Рисунок и графика костюма. М.: Легпромиздат, 1987, с.199



Рисунок 35 – Выполнение декоративной композиции на основе репродукции картины М. Врубеля «Демон сидящий»



Возможные декоративные решения листа:

- ковровое решение – плоскостное решение пространства, форм;
- витражное решение – использование цветного контура, локальных цветовых пятен, акцент на силуэт, пластику формы;
- фактурное решение – использование различных приемов нанесения красок для передачи и выявления предметов и среды.

Для выполнения колористических упражнений можно опираться на репродукции картин известных художников (рис.35).

Данное упражнение может выполняться с использованием какого-либо набора художественных красок или с заранее заготовленными колерами в емкостях. При подготовке колеров следует ориентироваться на репродукцию и учитывать размеры перекрываемых площадей, готовить соответствующее количество цвета для каждой емкости. Это задание развивает чувство ритма, цветовой гармонии, орнаментальное видение, пропорциональной соразмерности цветовых пятен и плоскостей, развивает творческое мышление будущего специалиста.

Работа над эскизом костюма строится по законам декоративной композиции, а значит, наряду с рисованием с натуры и по представлению необходимо приобретение навыков декоративного рисования.

Предполагаемые приемы решения заданий:

- декоративное решение костюма/коллекции моделей способом аппликации при ограниченной цветовой палитре;
- декоративное решение костюма при неограниченной цветовой палитре;
- создание костюма на основе ассоциаций, возникших в результате наблюдения натуры;
- декоративное решение костюма на основе выявления конструкции;
- создание костюма на основе тональных отношений (рис.36);
- колористическое решение костюма на сближенных по тону цветовых отношениях (рис.37).



Рисунок 36 – Градации цвета (растяжки) в костюме



Рисунок 37 – Решение костюма на сближенных по тону цветовых отношениях

Успешное овладение художественными материалами и техниками работы акварельными и гуашевыми красками будет способствовать успешному выполнению творческих замыслов.

### **Контрольные вопросы и колористические задачи.**

1. Что такое светотень?
2. Что обозначает термин «белизна»?
3. Какие цвета называются холодными, а какие теплыми?

Отчего зависит «температура» цвета?

4. Выполните упражнение по «вливанию» цвета в цвет. Приготовьте растворы двух красок. На бумагу положите рядом несколько мазков каждой краской, дождитесь, чтобы краска высохла, затем кисточкой, смоченной чистой водой, размойте и соедините их края. Оба цвета как бы вливаются один в другой, создавая интересные переходы от одного цвета к другому.

5. Сделайте упражнение по «вливанию» цвета в цвет. Возьмите несколько красок и накладывайте мазки так, чтобы один цвет чуть-чуть заходил на другой, пока краски не высохли. Попробуйте получить интересные переходы цвета, используя бумагу, смоченную водой («по-мокрому»).

6. Выполните упражнение по получению различных оттенков цвета в акварельной живописи путем наложения одного цвета на просохший слой другого. Новые цвета образуются от просвечивания одного слоя сквозь другой.

7. Что такое контраст и каким он бывает?
8. Приведите примеры светового контраста.
9. Приведите примеры цветового контраста.
10. Что такое «выразительность цвета»?

11. Расскажите о цветовой гармонии и ее характерных особенностях.

12. Выполните упражнение по созданию цветовой композиции. Нарезьте большое количество бумажных квадратиков (1х1см) самых разных цветов и оттенков. Выберите из них 9 разных теплых оттенков и создайте из них красивую теплую композицию. Затем окружите этот теплый квадрат одним рядом маленьких квадратиков, чередующихся по температуре (теплый – холодный). Из 25 разных по теплоте и цвету квадратиков должна получиться приятная для глаз и теплая по ощущению цветная композиция. Так же создается и холодная композиция. Малый квадрат из девяти

только холодных цветов окружите чередующимися по теплоте цветами и приклейте холодную композицию, как и теплую, на лист белой бумаги.

13. Что такое «колорит»? Его характерные особенности и отличие от гармонии?

14. Приведите примеры изменения цветов спектра в течение суток.

15. Что такое «целостное» видение?

16. Создайте из кусочков цветной бумаги «цветовое настроение». Для этого вырежьте большое количество самых разнообразных по форме и цвету бумажных кусочков. Попробуйте собрать из них произвольную цветную композицию, выражающую, любое человеческое чувство, например, радость, гнев, боль, удовольствие и т.п.

17. Приведите примеры символики цвета.

18. Приведите примеры психофизического воздействия цвета на человека.

19. Приведите примеры применения психологии цвета в быту и на производстве.

## **Заключение**

Колористика – наука о цвете, включающая помимо традиционного цветоведения (физика цвета, цветовой круг, цветовые контрасты) раздел знаний о цветовой культуре, цветовой гармонии, цветовых предпочтениях, цветовом языке. Она опирается на физические основы цвета, психофизиологический фундамент его восприятия, одновременно учитывая современную цветовую эстетику. Колористика и цветоведение мыслятся как грамотное построение цветовой среды, определение закономерностей цвета и формы, воздействия цвета, цвета в материалах.

Лабораторные работы по дисциплине «Колористика и цвет в костюме» дают возможность специалисту овладеть техникой и профессиональным понятиями «свет», «тон», «цвет», «колорит» и т.д., применять эти навыки и знания в изучении дисциплин «Композиция костюма», «Выполнение проекта в материале», «Разработка коллекции моделей одежды» и др.

Осваивая науку о цвете, необходимо делать зарисовки, художественные эскизы, возможно, с их компьютерной обработкой. Для наиболее наглядной, яркой защиты тем лабораторных работ, последовательности разработки рекомендуется студентам выполнять презентации обрабатываемого материала в программе Power Point. и пр.

Освоение материала курса предполагает значительный объём творческой работы студентов: эскизирование; выполнение моделей костюмов ведущих кутюрье мира (по выбору) с учётом конструктивных особенностей одежды и аксессуаров; самостоятельный подбор литературы и репродукций.

## **Библиографический список**

1. Алиева Н. В. Физика цвета и психология зрительного восприятия [Текст]: учебное пособие / Н. В. Алиева. - М. : Академия, 2008. - 208 с.
2. Будникова О.В. Семантика и символика цвета в культуре// Юдинские чтения: Миф, фольклор, литература: материалы Всероссийской науч. конф. – Курск: Курск гос.ун-т, 2003. – С. 167 – 171
3. Панксенов Г. И. Живопись. Форма. Цвет. Изображение [Текст]: учебное пособие / Г. И. Панксенов. - 2-е изд., стер. - М. : Академия, 2008. - 144 с.
4. Композиция костюма: Учеб. Пособие для студентов. высш. учеб. заведений/ Г.М. Гусейнова, В.В. Ермилова, Д.Ю. Ермилов и др. – М.: Издательский центр «Академия», 2003. – 432 с.
5. Живопись [Текст]: учебное пособие для студентов вузов / Н. П. Бесчастнов [и др.]. - М.: ВЛАДОС, 2004. - 223 с.
6. Стор И. Н. Основы живописного изображения [Текст] : учебное пособие / И. Н. Стор. - М. : МГТУ им. А. Н. Косыгина, 2004.-248 с
7. Базыма Б. А. Психология цвета. Теория и практика [Текст] / Б. А. Базыма. - СПб. : Речь, 2007. - 205 с.
8. Костина А. В. Основы рекламы [Текст] : учебное пособие / А. В. Костина, Э. Ф. Макаревич, О. И. Карпухин. - 3-е изд., стер. - М. : КноРус, 2010. - 400 с.
9. Сорины, сёстры. Необходимый имидж или как произвести нужное впечатление с помощью одежды . – М.: «Издательство Гном и Д», 2000. – 208 с.
10. Сорины, сёстры. Презентация внешности или фигура в одежде и без. – М.: Издательство Гном и Д, 2000. – 224 с., илл.
11. Сорины, сёстры. Язык одежды или как понять человека по его одежде. – М.: Издательство Гном и Д, 2000 – 208 с.
12. Геращенко Л.Л. Мифология рекламы. – М.: ООО Издательский дом «Диаграмма», 2006.– 464 с.
- 10 Килошенко М.И. Психология моды: теоретический и прикладной аспекты. – СПб.: СПГУТ, 2001.– 192 с.
- 11 Композиция костюма: Учеб. Пособие для студентов. высш. учеб. заведений/ Г.М. Гусейнова, В.В. Ермилова, Д.Ю. Ермилов и др. –М.: Издательский центр «Академия», 2003. – 432 с.
- 12 Логвиненко Г. М. Декоративная композиция. М.: ВЛАДОС. 2005. 144 с.

- 13 Современная энциклопедия «Мода и стиль Аванта+». Мода и стиль/ Главный редактор А.В. Володин. – М.: Издательство «Аванта+», 2002. – 480 с.: ил.
- 14 Цвет в нашей жизни / Хрестоматия по психологии (из серии «Познать человека») Составитель Криулина А.А. – Курск, 1993 г. – 128 с.
- 15 Художественно-педагогический словарь/сост. Н.К.Шабанов, О.П.Шабанова, М.С.Тарасова, Т.Д.Пронина. – М.: Академический Проект: Трикста, 2005. – 480 с.
- 14.Энциклопедия символов, знаков, эмблем/ Автор-составитель В. Андреева и др. М.: Астрель, 2002. – 556.
- 15.[http://aquarelle.ucoz.ru/publ/akvarelnye\\_tekhniki\\_klassifikacija](http://aquarelle.ucoz.ru/publ/akvarelnye_tekhniki_klassifikacija)

**Акварель** (от лат. aqua – вода) – краски, обычно на растительном клее, разводимые водой (без примеси белил). Акварель совмещает в себе особенности графики (активная роль бумаги в построении изображения и передачи художественного образа; цвет бумаги, чаще белизна, – источник отражения света изнутри акварельной живописи; бумага как оптический разбеливатель акварельных красок, своего рода – белила, но белила прозрачные) и живописи (богатый тон, построение формы и пространства цветом).

Акварель – вид красок, отличающийся прозрачностью, чистотой и яркостью цвета.

**Ахроматические цвета** – черный, белый и все серые (от самого светлого до самого темного) – нейтральные, бесцветные цвета.

**Батик** – способ украшения ткани с помощью расплавленного воска. В настоящее время, словом *батик* обозначают практически все виды ручной росписи ткани.

**Блик** (нем. blick ) – светлое пятно, точка на тёмном фоне.

**Вензель** – начальные буквы собственных имён (имени и фамилии), обычно переплетённые и образующие узор.

**Выкраски** – это небольшие кусочки бумаги, которые предварительно окрашиваются в различные цвета, и отличаются по тону – цвету, по насыщенности, чистоте и так далее. Из этих выкрасок, подбирая необходимые цвета, и составляется растяжка нужного нам цвета.

**Гармония** – согласованность, стройность в сочетании чего-либо, единство противоположностей, мера и пропорциональность, равновесие, сомасштабность. Обязательно возвышенное и прекрасное.

**Гризайль** (франц. grisaille, от gris серый) – живопись, выполненная оттенками одного цвета, по преимуществу серого.

**Гуашь** (франц. gouache) – 1) живопись непрозрачными водяными красками, растёртыми на воде с клеем и примесью белил;



2) краска непрозрачная, плотная; высыхая, она приобретает матовую бархатистость. При высыхании краски изменяют свою светлоту, некоторые светлеют (охра, кадмий, кобальт и др.), некоторые темнеют с последующим высветлением (ультрамарин, краплак, сиена,...), некоторые темнеют (жёлтая, оранжевая). Поэтому следует пользоваться заранее приготовленными колерами (выкрасками).

**Интуиция** – своеобразное мышление. когда отдельные его звенья протекают бессознательно, ясно же сознаётся полученный итог, результат. Интуиция позволяет быстро, почти внезапно находить правильное решение проблемы. Интуиция – компонент творческого процесса.

**Колорит** – оптическая совокупность всех цветов, рассматриваемых с некоторого расстояния.

**Контраст** – резко выраженная противоположность. Противопоставление предметов или явлений, резко отличающихся друг от друга по качествам или свойствам.

**Краска** – красящее вещество, пигмент того или другого цвета

**Локальный цвет** – основной цвет предмета без учета внешних влияний.

**Модификация** – видоизменение, преобразование, характеризующееся появлением новых свойств.

**Оттенок** – отклонение цвета от основного «нейтрального» тона.

**Палитра** (франц. palette) – 1) тонкая дощечка с отверстием для большого пальца левой руки, служащая художнику для растирания и смешивания красок; палитра для акварели может быть из белого оргстекла или фаянса, прямоугольной или округлой формы. Палитра применяется для смешивания красок различных цветов или их разведения водой; 2) определённый набор красок, характер цветовых сочетаний; совокупность выразительных средств художника.

**Паспарту** (франц. passé-partout) – картонная рама (рамка) или подклейка для рисунка, эскиза, гравюры и п.д.

**Пастель** (ит. pastello) – 1) мягкие цветные карандаши, приготовляемые из краски, мела и связующего вещества; 2) рисунок, эскиз, выполненный пастелью.

**Перспектива** – вид вдаль, на далеко находящиеся предметы. Изменение размеров и очертаний предметов вдали.

**Перцепция** – восприятие, непосредственное отражение объективной действительности органами чувств.

**Пигмент** – краска - красящие вещества, содержащиеся в животных и растительных тканях и обуславливающие их окраску.

**Просновка** – светлая или темная полоска между контрастными цветами.

**Поверхностный цвет** – цвет, воспринимаемый в единстве с фактурой предмета.

**Пространственный цвет** – цвет удаленных от нас предметов, цвет разнообразных сред: воды, неба, облаков и др.

**Плоскостной цвет** – цвет, принадлежащий какой-либо плоскости, находящийся на таком расстоянии от наблюдателя, когда не различаются структурные особенности. Используется при маскировке.

**Ракурс** (франц. raccourci сокращение) – в искусстве перспективное сокращение изображённых фигур, предметов или архитектурных форм.

**Символ** (гр. symbolon знак, от symballein – соединять) – 1) вещественный, графический или звуковой знак, служащий условным обозначением какого-либо понятия; образ, воплощающий какую-либо идею; 2) вообще условное обозначение какой-либо величины, принятое той или иной наукой.

**Спектр** – от латинского видимое, видение – совокупность всех значений какой-либо величины, характеризующей систему, например, спектр колебаний различных длин волн света.

**Сенсор** – чувство, ощущение. Сенсорный – чувствительный.

**Симметрия** – соразмерность частей художественного целого как в отношении друг друга, так и в соответствии с целым.

**Экспрессионизм** – направление в западноевропейском искусстве первой трети XX века (экспрессия - выражение, сила проявления, выразительность). Для экспрессионизма характерны броскость, гротескность художественного образа.

**Приложение 1.** Образцы студенческих работ по выполнению творческих заданий.



Рисунок П1.1 Стилизация исторического костюма.



Рисунок П.1.2. «Ассоциации»

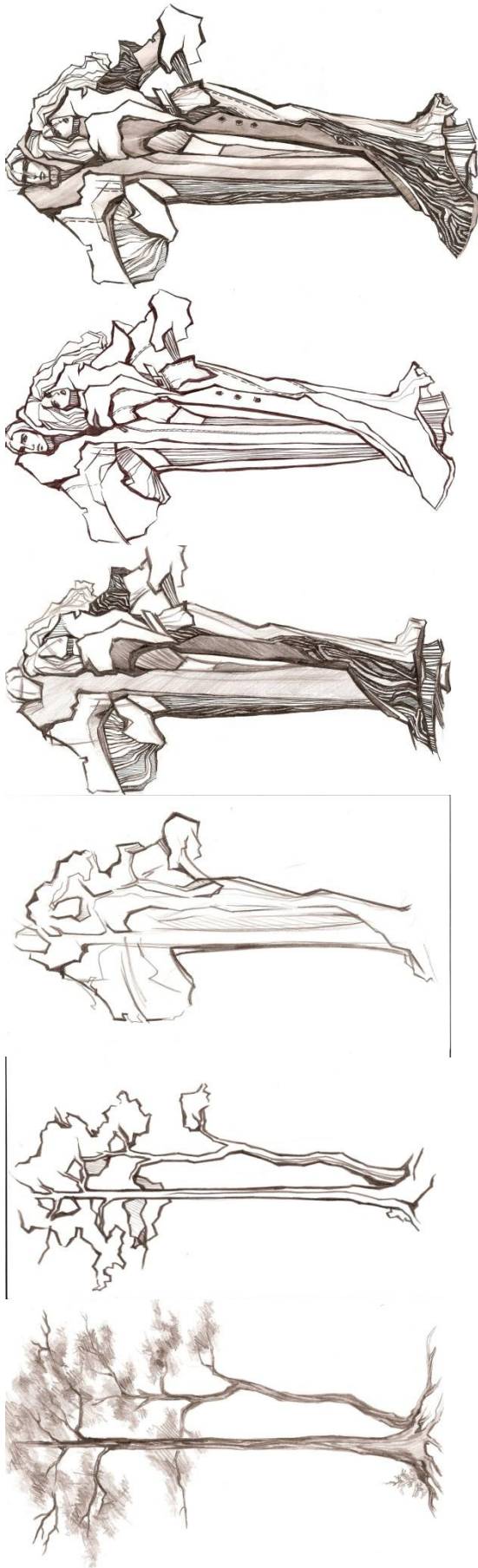


Рисунок П1.3. Трансформация. Флора. «Нежность»

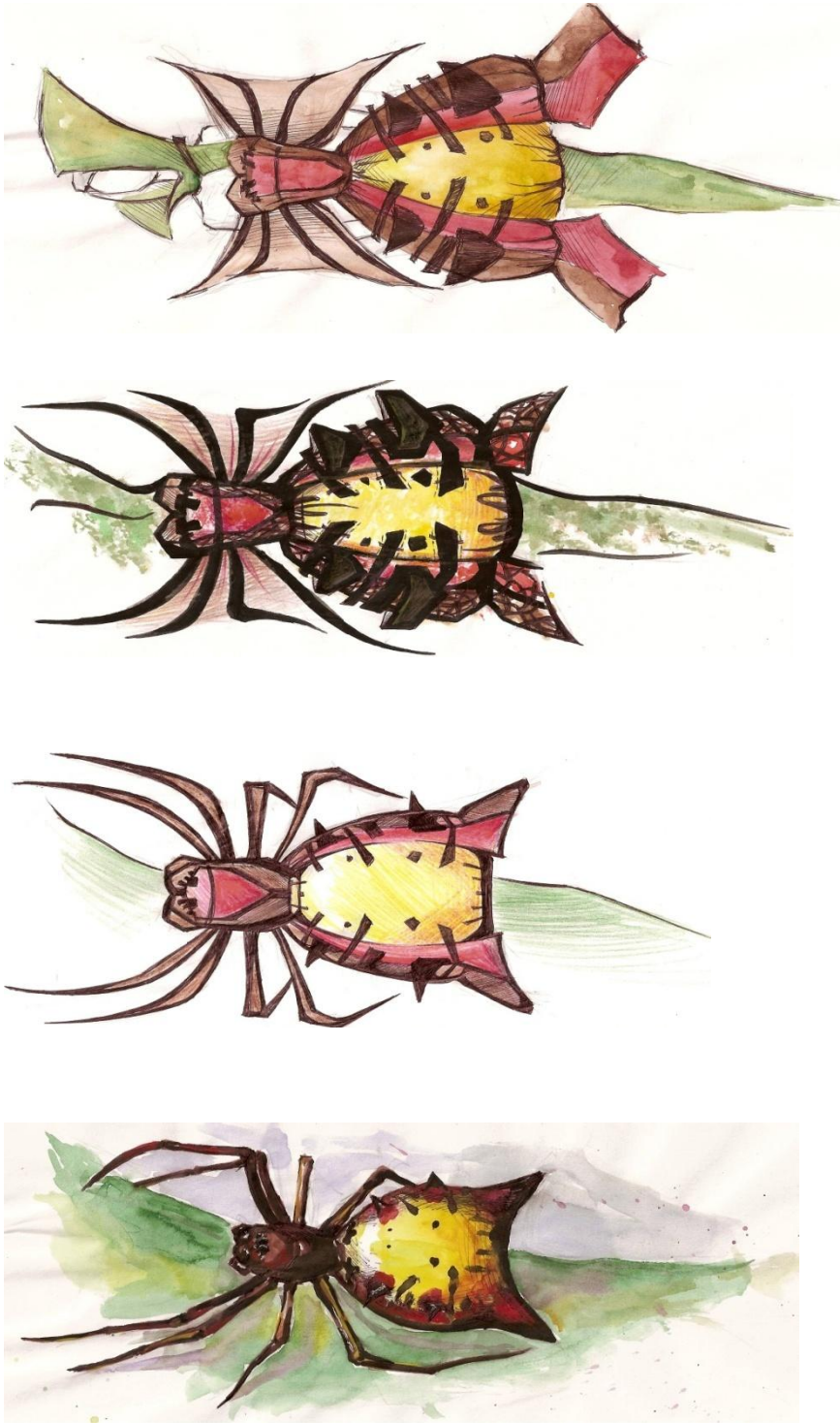


Рисунок П.1.4 Трансформация. Флора. «Нежность»



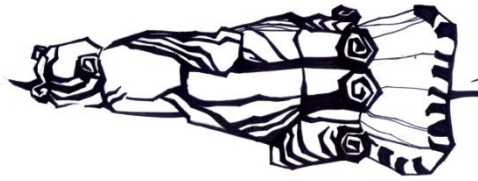


Рисунок П.1.5 Трансформация фигуры животного в женский костюм «Тигр»





Рисунок П.1.6 Стилизация стиля модерн.