

Документ подписан простой электронной подписью

Информация о владельце:

ФИО: Локтионова Оксана Геннадьевна

Должность: проректор по учебной работе

Дата подписания: 17.12.2021 13:17:01

Уникальный программный ключ:

0b817ca911e6668abb13a5d426d39e5f1c11eabbf73e943df4a4851fda56d089

МИНОБРНАУКИ РОССИИ

Федеральное государственное бюджетное
образовательное учреждение высшего образования
«Юго-Западный государственный университет»
(ЮЗГУ)

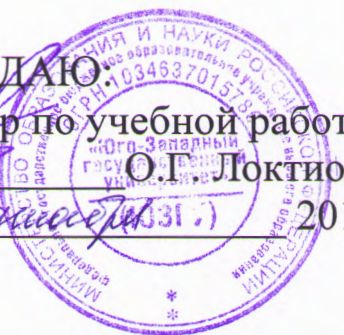
Кафедра управления качеством, метрологии и сертификации

УТВЕРЖДАЮ

Проректор по учебной работе

О.Г. Локтионова

« *Оксана Геннадьевна* » 2017 г.



ФУНКЦИОНАЛЬНОЕ ПРЕДСТАВЛЕНИЕ (FUNCTION VIEW) ИНСТРУМЕНТАРИЯ ARIS BUSINESS ARCHITECT

Методические указания к выполнению практической работы для студентов, обучающихся по направлению подготовки 27.04.01 «Стандартизация и метрология», профиль «Метрологические и контрольно-измерительные системы»

УДК 519.6

Составители: В.В. Куц, Н.А. Масалов

Рецензент

Доктор технических наук, профессор *Е.В. Агеев*

Функциональное представление (Function view) инструментария ARIS Business Architect: методические указания к выполнению практической работы для студентов, обучающихся по направлению подготовки 27.04.01 «Стандартизация и метрология», профиль «Метрологические и контрольно-измерительные системы» / Юго-Зап. гос. ун-т; сост.: В.В. Куц; Н.А. Масалов. - Курск, 2017. - 7 с.: ил. 2.

Содержат методические указания к выполнению практической работы для студентов, обучающихся по направлению подготовки 27.04.01 «Стандартизация и метрология», профиль «Метрологические и контрольно-измерительные системы».

В методических указаниях излагается задание на практическую работу, теоретические сведения, необходимые для ее выполнения, а также порядок выполнения работы.

Текст печатается в авторской редакции

Подписано в печать *6.12.17*. Формат 60x84 1/16.

Усл.печ.л. 0,41 .Уч.-изд.л 0,37. Тираж 100 экз. Заказ *2360* Бесплатно.

Юго-Западный государственный университет.

305040, г. Курск, ул. 50 лет Октября, 94

Теоретическая часть

В методологии ARIS предполагается наличие довольно большого числа разного типа диаграмм, которые составляют Функциональное представление (Function view):

- дерево функций (Function tree),
- дерево требований (Requirements tree),
- дерево целей (Objective diagram),
- диаграмма программного обеспечения и приложений (Application system diagram) и многие другие.

В рамках данных лабораторных работ рассмотрим Диаграмму Целей (Objective diagram) (рис. 1).

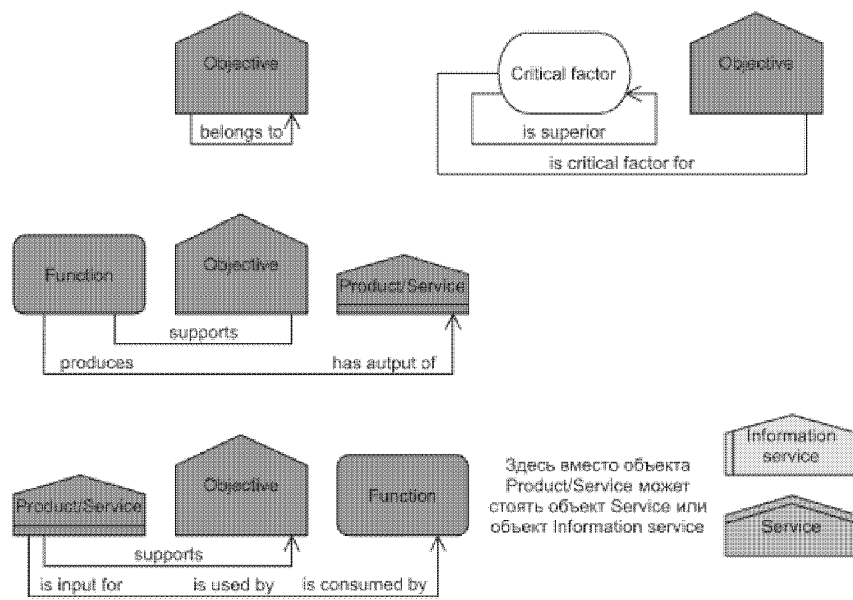


Рис. 1. Объекты и связи в моделях типа Objective diagram (Диаграмма целей)

С помощью диаграммы целей (Objective diagram) можно описать цели компании и построить их иерархию. В ARIS цель - это описанные результаты деятельности фирмы, которые предполагается достичь, при поддержке способствующих успеху факторов и реализации новых бизнес-процесс (БП). Факторы успеха (Critical

factor), способствующие достижению сформулированной цели, можно описать путем построения их иерархии и установления соответствия целям. Факторы успеха определяют аспекты деятельности, которые необходимо рассмотреть, чтобы достичь отдельной цели компании. В диаграмме целей фактор успеха должен быть связан с соответствующей целью компании. Этот тип диаграмм связывается с другими диаграммами с помощью функций, так как каждой цели можно поставить в соответствие функцию (БП), которая ведет к достижению цели.

На рис. 6 представлены все допустимые объекты-источники, объекты-приемники и связи между ними.

Задание

Построить дерево целей (Objective diagram) компании MedX по приведенному ниже описанию (рис. 2).

Описание

Компания MedX - один из крупнейших в России производителей продукции медицинского назначения.

Миссия компании: «Улучшая качество медицинского оборудования, стать № 1 на рынке медтехники для медицинских учреждений».

Продажи продукции производятся *через собственную сбытовую сеть напрямую оптовым потребителям* в России и странах СНГ. Отдел маркетинга проводит постоянную работу по поиску новых потребителей продукции компании.

Завод имеет собственную *опытно-конструкторскую базу*. К некоторым из заводских разработок проявили интерес западные компании. В настоящее время эти комплектующие проходят всесторонние испытания в лабораториях этих компаний, по некоторым из них уже заключены договора на поставку опытно-промышленных партий. Поиск западных партнеров напрямую связан с недогрузкой производственных мощностей, вызванной в большей степени падением объемов производства практически на всех предприятиях этой отрасли в России.

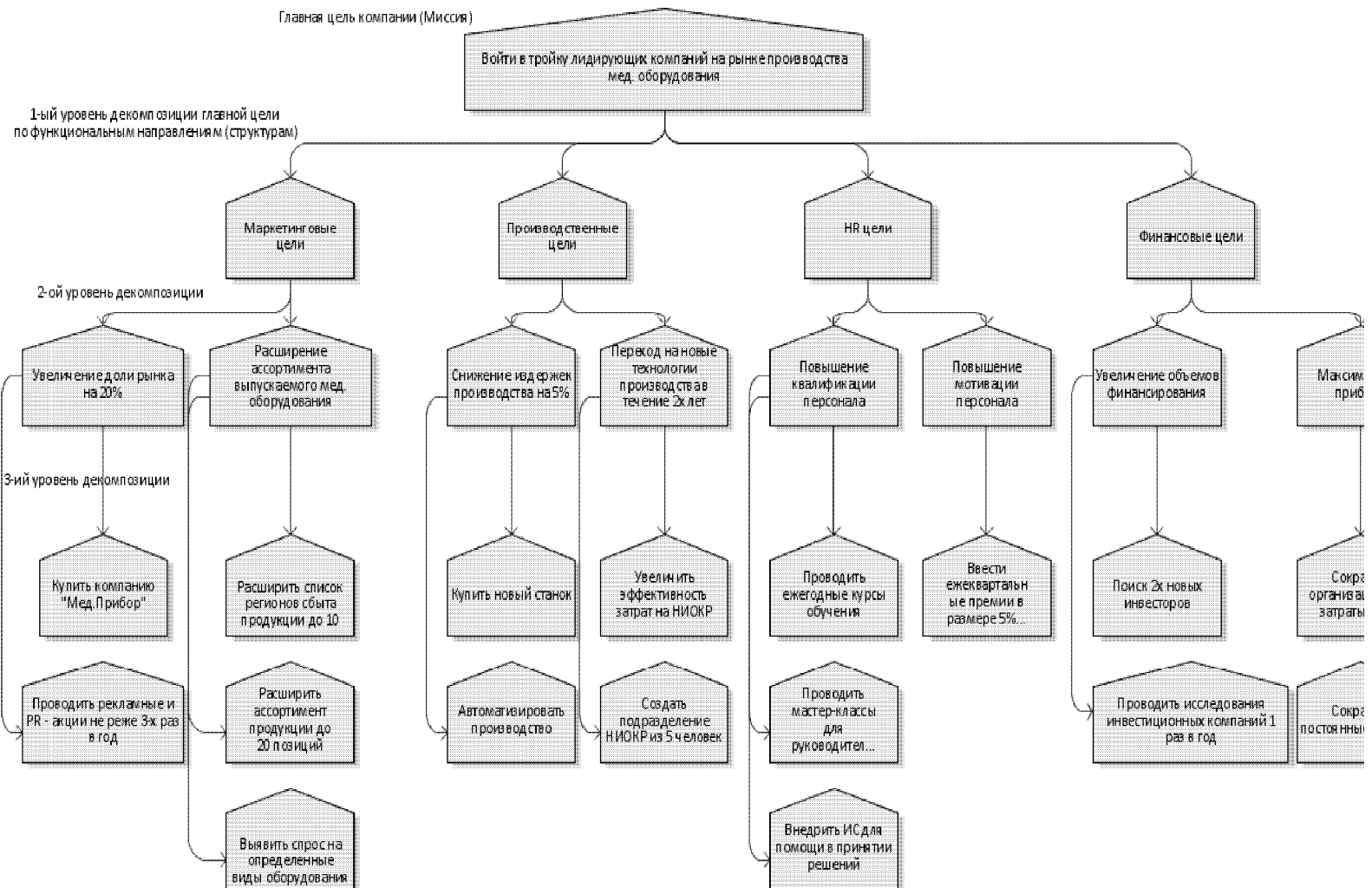


Рис. 2. Пример диаграммы целей

С целью выхода на западные рынки на заводе была произведена реконструкция некоторых цехов, введено в эксплуатацию новое оборудование немецкого и японского производства. Значительные финансовые инвестиции завод вложил в техническое перевооружение инструментального производства.

Жесткая конкуренция на внутреннем рынке, а также выход на внешний рынок обусловили внедрение новых, более дешевых и эффективных технологий во всех подразделениях основного производства. Технологические новации коснулись всех без исключения цехов.

Большое внимание в компании уделяется внедрению процессного подхода к управлению деятельностью. Для этого в 2004 г. был создан отдел моделирования деятельности.

Департамент развития проводит постоянную работу по разработке новых изделий и модернизации существующих. Конструкторское подразделение завода осуществляет непрерывную работу в области совершенствования характеристик выпускаемых изделий и разработки новой продукции с целью привлечения наибольшего количества как российских, так и зарубежных клиентов и партнеров. До внедрения нового/усовершенствованного продукта в производство (т. е. непосредственной реализации проекта по разработке / совершенствованию) проводится тщательный анализ рынка (выявление потребностей потенциальных клиентов). На основе полученной информации ставится задача по разработке/усовершенствованию, затем проводится предварительный анализ проекта и начинается подготовка к разработке проекта. Результатом данных работ является макет нового изделия, который служит прообразом прототипа изделия, получаемого на этапе разработки. Разработанное изделие проходит тщательное тестирование в исследовательском отделе компании, результаты которого служат основанием допуска к производству.

Компания сертифицирована на соответствие международному стандарту ISO 9001-2000. Деятельность отдела моделирования направлена на постоянное совершенствование бизнес-процессов Компании.

Социальная политика Компании нацелена на выполнение социальных обязательств перед обществом и своими сотрудниками. Компания своевременно и полностью выполняет все налоговые обязательства.

Значительное внимание на заводе уделяется вопросам охраны окружающей среды. В 4 квартале 2006 г. была пущена в эксплуатацию вторая очередь очистных сооружений, оснащенных по последнему слову техники. Итальянское оборудование обеспечивает практически стопроцентную очистку сточных вод после гальванического производства, что гарантирует благоприятную экологическую обстановку в регионе.

Компания разрабатывает и внедряет собственную информационную систему. В настоящий момент автоматизированы склады, бухгалтерия, прием и увольнение персонала, расчет зарплаты. Конструкторский отдел занимается внедрением САПР.

Кадровая политика завода направлена на организацию эффективной работы персонала, от деятельности которого зависит достижение стратегических целей компании. В условиях современной рыночной экономики грамотная кадровая политика непосредственно влияет на укрепление конкурентоспособности компании, ее имиджа, повышает доверие к ней партнеров. При нехватке персонала сначала определяются потребности, затем производится отбор персонала и прием отобранных на работу.

Примечание

Создаваемая диаграмма должна представлять собой иерархически упорядоченную диаграмму целей с их декомпозицией по уровням и соблюдением принципа описания целей - SMART - конкретные, измеримые, достижимые, актуальные и ограниченные во времени (см. рис. 2).