

Документ подписан простой электронной подписью

Информация о владельце:

ФИО: Емельянов Сергей Геннадьевич

Должность: ректор

Дата подписания: 14.02.2018

Уникальный программный ключ:

9ba7d3e34c012eba476ffd2d064cf2781953be730df2374d16f5c0ce538f0fco

МИНОБРНАУКИ РОССИИ

Федеральное государственное бюджетное образовательное учреждение высшего образования

«Юго-Западный государственный университет»
(ЮЗГУ)

Кафедра экономики, управления и аудита

УТВЕРЖДАЮ

Проректор по учебной работе

_____ О.Г. Локтионова

« _____ » _____ 2018 г.

Аналитическая деятельность на предприятии

Методические рекомендации по выполнению курсовой работы для студентов очной (заочной) формы обучения направления подготовки 38.04.01 Экономка, магистерская программа «Экономика фирмы и отраслевых рынков»

Курск 2018

Составитель Т.А. Беляева

Рецензент

кандидат экономических наук, доцент *С.А. Маркина*

Аналитическая деятельность на предприятии: методические рекомендации по выполнению курсовой работы для студентов очной (заочной) формы обучения направления подготовки 38.04.01 «Экономика» / Юго-Зап. гос. ун-т; сост. Т.А. Беляева. - Курск, 2018. - с.34

Методические рекомендации содержат сведения о целях и задачах, структуре курсового исследования по дисциплине «Аналитическая деятельность на предприятии», требования к оформлению и защите курсовой работы, критерии оценки.

Предназначены для студентов, обучающихся по специальности 38.04.01 Экономика магистерская программа «Экономика фирмы и отраслевых рынков» очной и заочной форм обучения.

Текст печатается в авторской редакции

Подписано в печать . Формат 60x84 1/16.
Усл.печ. л. 2,0. Уч.-изд. л. 1,8. Тираж 100 экз. Заказ. Бесплатно.
Юго-Западный государственный университет
305040, г. Курск, ул. 50 Октября, 94

Содержание

1. Цель и задачи выполнения курсовой работы по дисциплине «Аналитическая деятельность на предприятии».....	4
2. Структура и содержание курсовой работы	7
3. Требования к оформлению курсовой работы	13
4. Порядок представления и защиты курсовой работы	20
Приложение А Образец титульного листа курсовой работы	24
Приложение Б Форма задания на курсовую работу.....	25
Приложение В Рекомендуемый список литературных источников	26
Приложение Г Структура курсовой работы и содержание ее разделов	29
Приложение Д Образец титульного листа иллюстративного материала для защиты курсовой работы	31
Приложение Е Примерная тематика курсовых работ по дисциплине «Аналитическая деятельность на предприятии»	33

1 Цель и задачи выполнения курсовой работы по дисциплине «Аналитическая деятельность на предприятии»

Дисциплина « Аналитическая деятельность на предприятияи» относится к разделу обязательных дисциплин вариативной части профессионального цикла учебного плана подготовки магистров по направлению 38.04.01 «Экономика» магистерская программа «Экономика фирмы и отраслевых рынков».

Цель изучения дисциплины – является формирование системных знаний, умений и навыков в проведении комплексных аналитических работ и использование их результатов при принятии управленческих решений.

Основными задачами изучения дисциплины «Аналитическая деятельность на предприятии» являются:

- обобщения накопленного в прикладной экономике комплекса теоретических знаний для формирования системного представления аналитической деятельности на предприятии;

- овладения инструментарием технологий аналитических исследований;

- развития навыков прикладного экономического анализа;

- выработки умения принимать управленческие решения на основе результатов аналитической деятельности;

- овладения навыками разработки стратегических решений и прогнозных альтернатив развития предприятия на основе аналитических исследований

В соответствие с Федеральным государственным образовательным стандартом высшего образования направления подготовки и учебным планом направления подготовки 38.04.01 Экономика профиль «Экономика фирмы и отраслевых рынков» изучение дисциплины «Аналитическая деятельность на предприятии» обеспечивает освоение общекультурных, общепрофессиональных и профессиональных компетенций.

ПК-3 – способностью проводить самостоятельные исследования в соответствии с разработанной программой ;

ПК – 4 – способностью представлять результаты проведенного исследования научному сообществу в виде статьи или доклада;

ПК – 8 – способностью готовить аналитические материалы для оценки мероприятий в области экономической политики и принятия стратегических решений на микро – макроуровне;

ПК – 9 – способностью анализировать и использовать различные источники информации для проведения экономических расчетов;

ПК – 10 - способностью составлять прогноз основных социально-экономических показателей деятельности предприятия, отрасли, региона и экономики в целом.

В результате успешного освоения дисциплины студент должен:

знать: - теоретические основы организации и проведения аналитической деятельности; сущность, содержание и элементный состав аналитической деятельности на предприятии; предметные направления аналитической деятельности; особенности организации аналитической деятельности на предприятии; методические инструменты аналитических исследований и технику их применения

уметь: - проводить аналитические исследования в области оценки, диагностики, мониторинга деятельности предприятия; использовать результаты аналитической деятельности при прогнозировании экономических параметров предприятия на перспективу; обосновать альтернативные направления развития предприятия с экономической точки зрения.

владеть: - специальной экономической, маркетинговой, кадровой, финансовой, инвестиционной и инновационной терминологией; методическим инструментарием проведения аналитических исследований; технологиями проведения экономических работ, составляющих системную аналитическую деятельность на предприятии.

Рабочим учебным планом подготовки магистров по направлению 38.04.01 «Экономика» магистерская программа «Экономика фирмы и отраслевых рынков», утвержденным Учетным советом ЮЗГУ, предусмотрено выполнение курсовой работы по дисциплине «Аналитическая деятельность на предприятии» студентами всех форм обучения в 2,3 семестре (1,2 курс).

Общие требования к структуре, оформлению и защите курсовых работ в университете установлены Стандартом ЮЗГУ «Курсовые работы (проекты). Выпускные квалификационные работы. Общие требования к структуре и оформлению» (СТУ 04.02.030 – 2017).

Целью выполнения курсовой работы является углубление и закрепление студентом теоретических знаний путем применения их к комплексному решению поставленной задачи (задач) по изучаемой дисциплине, а также оценка компетентности обучающегося по данной дисциплине.

Основными задачами при выполнении курсовых работ являются:

- закрепление, углубление и систематизация полученных студентом знаний и выработка умения самостоятельно применять их к решению конкретных задач;
- приобретение и подтверждение наличия навыков исследовательской, расчетной и конструкторской работы;
- закрепление навыков работы с компьютерной и офисной техникой, использования современных информационных технологий;
- развитие навыков работы с учебной, научной и справочной литературой, нормативно-правовой документацией, периодической печатью, стандартами, типовыми проектами и т.п.;
- овладение навыками грамотного, ясного и сжатого изложения результатов работы и аргументированной защиты принятых решений и сделанных выводов;
- формирование научного мировоззрения.

Тематика курсовых работ должна соответствовать направлению подготовки студентов, а также рабочей программе данной дисциплины. Студент самостоятельно выбирает тему курсовой работы из числа утвержденных кафедрой и согласовывает ее с руководителем КР. Студент имеет право с разрешения, заведующего кафедрой или руководителя курсовой работы выбрать другую тему (в рамках программы), не предусмотренную тематикой кафедры, если она признается актуальной и важной.

Задания на выполнение курсовую работу следует составлять в соответствии с современным уровнем развития науки и техники, производства и экономики, уровнем развития данной отрасли и общества в целом.

Руководителем курсовой работы устанавливается график защиты работ, который утверждается заведующим кафедрой и доводится до студентов не позднее, чем за месяц до первого предъявления работы. За принятые в работе решения, за правильность всех данных и результатов расчетов, соответствие текстового и графического материала и иллюстраций заданию отвечает студент – автор работы. За соответствие содержания работы, полученных результатов, текстового и графического материала заданию также отвечает руководитель работы.

2. Структура и содержание курсовой работы

В соответствии с требованиями кафедры экономики, управления и аудита и положениями Стандарта ЮЗГУ СТУ 04.02.030 – 2017 курсовая работа должна включать следующие структурные элементы в указанной ниже последовательности:

- титульный лист;
- задание на курсовую работу;
- реферат
- содержание;
- введение;
- основная часть;
- заключение;
- список использованных источников;
- приложения.

Форма титульного листа приведена в Приложении А.

Задание на курсовую работу оформляется по форме, представленной в Приложении Б.

Курсовая работа должна выполняться на основе индивидуально заданного задания, содержащего необходимые для решения поставленных задач исходные данные, обеспечивающие возможность реализации накопленных знаний в соответствии с уровнем профессиональной подготовки студента.

Руководитель курсовой работы совместно со студентом формулирует задание, соответствующее тематике курсовой работы, которое студент самостоятельно оформляет по установленной форме.

Задание на курсовую работу выдается руководителем, в котором обозначены основные направления курсового исследования по данной дисциплине.

Срок сдачи курсовой работы на проверку устанавливается графиком, разрабатываемым кафедрой экономики, управления и аудита. Курсовая работа должна быть сдана студентом на проверку руководителю не позднее, чем за две недели до начала экзаменационной сессии.

Реферат курсовой работы должен содержать краткие сведения об объеме курсовой работы, количестве рисунков, таблиц, формул представленных в основной части работы. В реферате также отражается цель и задачи, объект и предмет курсового исследования. Рефе-

рат размещается на отдельном листе (странице). Объем реферата не должен превышать одной страницы. Реферат должен содержать:

- сведения об объеме курсовой работы;
- количество иллюстраций, таблиц, приложений, использованных источников;
- перечень ключевых слов;
- текст реферата.

Перечень ключевых слов должен включать от 5 до 15 слов или словосочетаний, которые в наибольшей мере характеризуют содержание курсового исследования, и обеспечивает возможность информационного поиска. Ключевые слова приводятся в именительном падеже и записываются строчными буквами в строку через запятые.

Текст реферата должен отражать:

- объект исследования или разработки;
- цель работы;
- метод или методологию проведения работы (исследования) и аппаратуру;
- полученные результаты и их новизну;
- основные конструктивные, технологические и технико-эксплуатационные характеристики (при наличии);
- степень внедрения;
- рекомендации или итоги внедрения результатов работы.

Содержание курсовой работы включает все выделенные в тексте заголовки глав и параграфов (разделов и подразделов) с указанием начальных страниц, включая список литературных источников и приложения. Названия глав и параграфов должны полностью соответствовать указанным в тексте.

Введение содержит общие сведения о курсовой работе: актуальность рассматриваемой темы; цель и задачи работы; предмет и объект исследования, круг использованных литературных источников.

Во введении даётся постановка вопроса, обосновывается выбор темы, ее значимость (актуальность). Указываются цели и задачи работы, предмет и объект исследования, дается краткая характеристика использованной литературы.

Для раскрытия актуальности темы курсовой работы необходимо проанализировать содержание изложенных в экономической литературе теоретических концепций и научных положений; показать спе-

цифику, особенности формирования и развития управления персоналом в России применительно к теме исследования.

В качестве цели работы можно, например, указать, следующее: «Разработать предложения по совершенствованию...»

После указания цели исследования следует размещать фразу, подобную следующей: «Для достижения поставленной цели в работе требуется решить следующие задачи»:

Задачи должны быть оформлены следующим образом:

- раскрыть сущность ...;
- рассмотреть виды ...;
- изучить...;
- ознакомиться с ...;
- проанализировать ...;
- оценить ...;
- разработать рекомендации по ... и т.п.

Задачи следует разрабатывать согласно плану работы.

При формулировке объекта и предмета исследования надо помнить, что: объект исследования - процесс или явление, порождающее проблемную ситуацию и избранное для изучения; предмет исследования - все то, что находится в границах объекта исследования в определенном аспекте рассмотрения.

Например, если тема работы: «Аналитические исследования экономической деятельности предприятия», то объектом работы может выступать предприятие, а предметом – процесс исследования экономической деятельности.

Обзор литературных источников должен быть достаточно подробным с указанием названий основных использованных источников, их авторов, круга освещаемых ими вопросов.

Если список использованных источников достаточно большой, то в обзоре литературных источников во введении допускается указание основных источников без их названия. Например: «При написании работы были использованы следующие литературные источники: учебники, учебные пособия, сборники задач, а также периодическая печать. Вопросы оперативного планирования подробно освещены в источниках: Бухалкова М.И., Санамова Ю.А., Фатхутдинова Р.А., Саломатина Н.А. узловым вопросам исследуемой темы посвящены работы Аникина Б.А, Волкова О.И.....»

Рекомендуемый объем введения: 2-3 страницы.

Основная часть курсовой работы. Основная часть состоит, как правило, из 3 глав (разделов), имеющих самостоятельный заголовок.

Содержание каждой главы должно раскрывать отдельную проблему или одну из ее сторон; изложение материала должно логически переходить из одного раздела в другой.

Желательно размещать текст на приблизительно одинаковом количестве страниц; разделы должны иметь одинаковое число (3-4) параграфов (подразделов).

Материал может быть представлен в следующем виде: первая глава посвящена теоретическим аспектам, во второй главе представлена методика анализа или технико – экономическая характеристика предприятия, в зависимости от темы исследования, а в третьей главе - расчет и оценка показателей по выбранной теме на примере реального предприятия.

В первой части работы раскрывается понятие и экономическая сущность исследуемой проблемы, дается развернутый анализ изложенных в экономической литературе теоретических концепций, научных положений и важнейших аспектов выбранной темы. Показывается, как решаются исследуемые вопросы в условиях рыночной экономики в Российской Федерации. По результатам исследования приводятся обобщающие выводы. Данная глава выполняется на основе изучения имеющейся отечественной и зарубежной научной и специальной экономической литературы по исследуемой проблеме, законодательных и нормативных актов.

Основное внимание должно быть уделено критическому обзору существующих точек зрения по проблеме и обоснованной аргументации собственной позиции и взглядов студента на решение проблемы. Теоретические положения, изложенные в первой главе, должны стать основой для выполнения последующих глав.

Вторая глава курсового исследования может носить методологический или аналитический характер в зависимости от выбранной темы исследования.

В случае если выбранная тематика курсового исследования предполагает подробную характеристику, использованного инструментария аналитического исследования, то во второй части курсовой работы целесообразно представить критический обзор действующих методик анализа предмета исследования, указать авторов методик, дать им оценку, определить, какие из методик наиболее целесообразно применить в практической части курсовой работы.

В случае прикладного характера исследуемой темы, то вторую часть следует сделать аналитической. В данной части работы следует дать характеристику финансово-хозяйственной деятельности конкретного хозяйствующего субъекта, показывать решение проблемы исследования с использованием конкретного цифрового материала. Выполняется на основе реальной информации изучаемого предприятия (организации). Источником такой информации являются, прежде всего, отчетные данные предприятия.

В зависимости от темы основное внимание должно быть уделено:

- анализу результатов деятельности исследуемого предприятия (производственных, экономических, финансовых, технического развития, социального развития);
- оценке эффективности использования ресурсов (трудовых, материальных, финансовых, информационных);
- анализу производственного потенциала (уровня техники, технологии и организации производства);
- общей оценке экономической эффективности функционирования объекта исследования;
- изучению спроса и предложения, рынков сбыта продукции;
- планированию и прогнозированию социально-экономических процессов и ключевых показателей деятельности предприятия;
- исследованию систем управления производством в деятельности изучаемого предприятия (организации).

Диагностический анализ должен выявить недостатки в деятельности предприятия (организации), вскрыть неиспользованные резервы и позволить в итоге разработать конкретные экономически обоснованные предложения по улучшению текущей деятельности или определить перспективы развития предприятия (организации), на материалах которого выполнено курсовое исследование.

Третья часть работы должна быть посвящена разработке рекомендаций, направленных на повышение эффективности функционирования (или совершенствование) хозяйствующего субъекта или исследуемой области, решению выявленных во второй главе проблем и т.д.

В данной части курсовой работы целесообразно дать краткую производственно-экономическую характеристику деятельности объекта исследования; проанализировать динамику изменения показате-

лей, характеризующих финансовое состояние организации (коэффициентов оборачиваемости, платежеспособности, финансовой устойчивости, рентабельности деятельности); провести исследование по выбранной теме, в т.ч. рассчитать и оценить динамику изменения показателей; выполнить факторный анализ показателей по теме курсовой работы; сформулировать выводы и предложения на основании проведенного исследования, направленные на повышение эффективности деятельности объекта курсовой работы (в случае если вторая глава была посвящена характеристике предприятия – объекта исследования).

На страницах текста основной части работы обязательно приводятся ссылки на литературные источники, перечисленные в списке литературных источников.

В заключении обобщаются основные результаты выполненной работы, приводятся наиболее существенные выводы и практические рекомендации о методах и средствах решения поставленных задач, отражается их эффективность. Предлагаемые мероприятия должны быть аргументированы, конкретны и приемлемы для практического использования. Их реализация должна способствовать преодолению выявленных недостатков, повышению эффективности хозяйственной деятельности предприятия (организации). Заключение должно содержать краткие выводы по результатам выполненной работы, оценку полноты решения поставленных задач, рекомендации по конкретному использованию результатов работы, ее экономическую, научную, социальную значимость.

При подготовке выводов и предложений следует помнить, что они должны быть конкретны, в работе не следует употреблять такие словосочетания как: «активизировать работу», «усилить борьбу», «добиться улучшения», «действенно и повседневно контролировать», «снизить затраты», «повысить качество продукции». Такого рода рекомендации бесполезны для практики, поэтому бессмысленны.

Список использованных источников должен содержать не менее 20 - 25 современных литературных источников, в т.ч. нормативно-правовые акты, учебники, учебные пособия, монографии, статьи в периодической печати, научных, научно-практических изданиях, Интернет-ресурсы.

В основном тексте работы обязательны ссылки на конкретный литературный источник.

Рекомендуемый список литературы и источников по дисциплине «Аналитическая деятельность на предприятии» представлен в Приложении В.

В приложениях приводятся бухгалтерская финансовая отчетность организации, статистическая отчетность организации, статистические данные, относящиеся к теме курсовой работы, а также дополнительные материалы, относящиеся к курсовой работе, которые студент считает необходимыми представить, но которые не стоит включать в основной текст работы (таблицы, схемы, и др.). Материалы приложений должны иметь названия, а в тексте работы необходимо сделать на них соответствующие ссылки.

3. Требования к оформлению курсовых работ

Курсовые работы выполняются в виде текстового документа. Объем работы должен быть в пределах 40-50 страниц печатного текста, набранного через полтора интервала (т.е. по 28-30 строчек на странице), 14-м шрифтом Times New Roman.

Текстовый документ должен быть напечатан на листах белой писчей бумаги формата А4 (210x297 мм) с одной стороны листа.

Цвет текста – черный.

Шрифт – Times New Roman. Размер шрифта – 14.

Абзацный отступ – 1,25 см.

Междустрочный интервал – 1,5.

Размеры полей:

левое – 30 мм,

верхнее, нижнее – 20 мм;

правое – 15 мм.

При печати текстового документа следует использовать двухстороннее выравнивание (по ширине).

Интервалы перед и после абзаца – 0 п.т.

Иллюстрации, таблицы и распечатки допускается выполнять на листах формата А3, при этом они должны быть сложены на формат А4.

Заголовки структурных элементов (*Реферат, Содержание, Введение, Заключение, Список использованных источников, Приложения*) следует располагать в середине строки без точки в конце, прописными буквами, не подчеркивая.

Каждый структурный элемент и каждый раздел начинают с новой страницы. Подразделы (пункты) продолжают страницу.

Основной текст

Разделы и подразделы должны иметь заголовки.

Заголовки разделов и подразделов курсовой работы следует начинать с абзацного отступа, выравнивание по ширине и размещать после порядкового номера, печатать с прописной буквы, полужирным шрифтом, не подчеркивать, без точки в конце.

Подразделы нумеруют в пределах каждого раздела. Номер подраздела (пункта) включает номер раздела и порядковый номер подраздела (пункта), разделенные точкой. Точка в конце номеров разделов и подразделов не ставится.

Заголовок раздела (подраздела) должен быть отделен от основного текста раздела и от текста предыдущего раздела (подраздела) одинарным междустрочным интервалом 8 мм (1 пустая строка основного текста 14 pt).

Таблицы

Цифровой материал, как правило, оформляется в виде таблицы. Горизонтальные линии, разграничивающие строки таблицы, допускается не проводить, если их отсутствие не затрудняет пользование таблицей.

Слева над таблицей размещают слово «Таблица», выполненное строчными буквами (первая – прописная), без подчеркивания, и ее номер. При этом точку после номера таблицы не ставят.

Для каждой таблицы приводят ее название, которое записывают с прописной буквы (остальные – строчные), над таблицей слева, без абзацного отступа в одну строку с ее номером через тире. Точку после наименования таблицы не ставят. Например:

Таблица 1 – Бухгалтерские записи по начислению оплаты труда за апрель месяц 201X ООО «Текстиль»

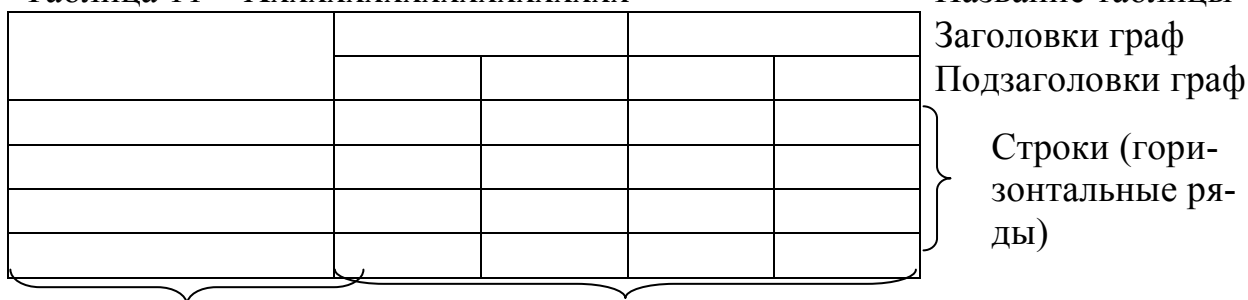
Показатели	Вид оплаты, код	Д-т	К-т	Сумма, тыс. руб.
Начислена заработная плата основным производственным рабочим	001	20	70	136 928
Начислена заработная плата работникам вспомогательного производства	263	23	70	47 103

Начислена заработная плата работникам управления	300	26	70	77 600
Начислены отпускные за счет созданного оценочного обязательства	040	96	70	15 049
Начислено пособие по временной нетрудоспособности основному производственному рабочему за счет средств работодателя	047	20	70	2 455
Итого				299 622

Таблицы, за исключением приведенных в приложениях, нумеруются сквозной нумерацией арабскими цифрами по всему документу. Если таблица приведена в приложении, то ее обозначают отдельной нумерацией арабскими цифрами с добавлением перед цифрой прописной буквы обозначающей соответствующее приложение и разделяя их точкой. На все таблицы приводят ссылки в тексте или в приложении (если таблица приведена в приложении).

Структурные части таблиц представлены на рисунке 1.

Таблица 11 – Хxxxxxxxxxxxxxxxxxxxx



Боковик (графа для заголовков)

Графы (колонки)

Рисунок 1 – Структурные части таблиц

Заголовки граф и строк таблицы следует писать с прописной буквы, а подзаголовки граф - со строчной буквы, если они составляют одно предложение с заголовком, или с прописной буквы, если они имеют самостоятельное значение. В конце заголовков и подзаголовков таблиц точки не ставят. Заголовки и подзаголовки граф указывают в единственном числе.

Слово «Таблица» с названием указывают один раз над первой частью таблицы с указанием номера (обозначения) таблицы (выравнивание по ширине без абзацного отступа). В случае если таблица не помещается на одной странице, на новую страницу переносятся Заголовки и Подзаголовки граф. При подготовке текстовых документов с

использованием программных средств надпись «Продолжение таблицы» не указывается.

В таблицах указывается период, за который приведен материал, единицы измерения.

Иллюстрации

Количество иллюстраций, помещаемых в тексте, должно быть достаточным для того, чтобы придать излагаемому тексту ясность и конкретность.

Все иллюстрации (схемы, графики, рисунки и т.д.) именуется в тексте рисунками и нумеруются сквозной нумерацией арабскими цифрами по всему документу за исключением иллюстрации приложения.

Если иллюстрация размещается на листе формата А4, то она располагается по тексту документа сразу после первой ссылки по окончании абзаца (без разрыва текста). Если формат иллюстрации больше А4, ее следует помещать в приложении.

Иллюстрации должны иметь наименование и пояснительные данные (подрисуночный текст) при необходимости. Слово «Рисунок», написанное полностью без сокращения, его номер и наименование помещают ниже изображения и пояснительных данных симметрично иллюстрации.

Например:

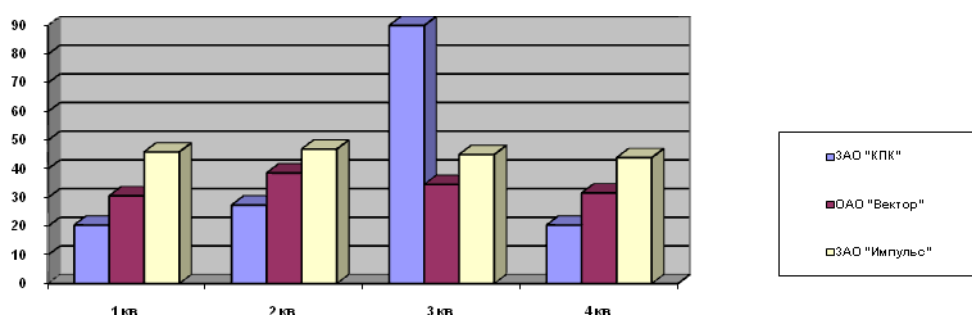


Рисунок 3 – Динамика продаж подшипников в 201X году, млн. руб.

Иллюстрации следует размещать так, чтобы их можно было рассматривать без поворота документа или с поворотом по часовой стрелке.

Между текстом и рисунком – 2 полуторных интервала (одна пустая строка полуторного интервала).

Иллюстрации следует выполнить на той же бумаге, что и текст. Цвет изображений, как правило, черный. Допускается выполнение

графиков, диаграмм, схем посредством использования компьютерной печати в цветном исполнении.

На все приводимые рисунки, таблицы, приложения должны быть сделаны ссылки, которые могут указываться в круглых скобках.

Например: (Рисунок 1), (Таблица 2), (Приложение А).

Формулы

Формулы следует выделять из текста в отдельную строку.

Несложные формулы следует набирать с клавиатуры, а сложные формулы, воспользовавшись редактором Microsoft Equation.

Между текстом и формулой – один полуторный межстрочный интервал (обычный текст).

Ссылка в тексте на формулу (или несколько формул) будет выглядеть, например, следующим образом:

Рассчитаем коэффициент отклонений в стоимости МПЗ, воспользовавшись формулой (1).

Пояснение значений символов и числовых коэффициентов, входящих в формулу, если они не пояснены ранее в тексте, должны быть приведены непосредственно под формулой. Значение каждого символа дают с новой строки в той последовательности, в какой они приведены в формуле.

Первая строка такой расшифровки должна начинаться со слова «где» без двоеточия после него.

Перенос формул допускается только на знаках выполняемых математических операций, причем знак в начале следующей строки повторяют. При переносе формулы на знаке, символизирующем операцию умножения, применяют знак «×».

Формулы, за исключением приведенных в приложении, должны нумероваться сквозной нумерацией в пределах всего документа арабскими цифрами в круглых скобках в крайнем правом положении на строке.

Например:

$$МД=ВР - Пер, \quad (2)$$

где МД – маржинальный доход, руб.;

ВР – выручка от продажи, руб.;

Пер – переменные затраты на проданную продукцию, руб.

Формулы, помещаемые в приложениях, нумеруют арабскими цифрами отдельной нумерацией в пределах каждого приложения, до-

бавляя перед каждым номером обозначение данного приложения и разделяя их точкой.

Формулы, помещаемые в таблицах или в поясняющих данных к графическому материалу, не нумеруют.

Ссылки

В тексте курсовой работы допускаются ссылки как на данный документ, так и на другие документы. Ссылаться следует на документ в целом или его разделы и приложения. Допускается делать ссылки на подразделы, пункты, таблицы и иллюстрации данного текста.

При ссылках на части данного документа указывают номера разделов, подразделов, пунктов, формул, таблиц, рисунков, приложений, а при необходимости — также графы и строки таблиц.

При ссылках на структурный элемент текста указывают, например, «...в соответствии с разделом 5», «...по пункту 3», «...согласно 3.1», «...в соответствии с А.9 (приложение А)», «...в соответствии с 4.1.1...».

В ссылках на формулы, таблицы упоминают наименование ответствующего элемента, например, «...по формуле (3)», «... в таблице В.2 (приложение В)...», «... на рисунке 12», «... в соответствии с перечислением б) 4.2.2...», «...в части показателя 1 таблицы 2», «... в соответствии с таблицей 5», «... в соответствии с рисунком 3»; «... как показано поз. 10 и 14 на рисунке Б.7 (приложение Б)», «... в таблице 2, графа 5», «... в таблице А.2 (приложение А)...». Наименование элемента всегда приводится полностью. Сокращения табл. и рис. в тексте не допускаются.

При ссылках на приложения используют слова: «...в соответствии с приложением _», «... приведен в приложении __».

При ссылке в тексте на использованные источники следует приводить их номера, заключенные в квадратные скобки, например: «... как указано в монографии [103]», «... в работах [11, 12, 15-17]». При ссылке на конкретное предложение или абзац текста, указывается соответствующая страница из источника [12, с. 65].

Список использованных источников

Список использованных источников должен содержать сведения об источниках, использованных при выполнении курсовой работы.

По ГОСТ 7.32 нумерация ссылок ведется арабскими цифрами в порядке приведения ссылок в тексте независимо от деления на разделы.

Сведения об источниках приводятся в соответствии с требованиями ГОСТ 7.1, сведения об электронных источниках – ГОСТ 7.82.

Примеры:

1. Налоговый кодекс Российской Федерации. Часть вторая [Электронный ресурс] : фед. закон от 05.08.2000 г. № 117-ФЗ : [ред. от 27.11.2017 г.] // КонсультантПлюс: справ.-правовая система. – Режим

доступа:
<http://www.consultant.ru/cons/cgi/online.cgi?req=doc&base=LAW&n=283608&fld=134&dst=1000000001,0&rnd=0.13816242082975805#0>

2. О бухгалтерском учете [Электронный ресурс] : фед. закон от 06.12.2011 г. № 402-ФЗ : [ред. от 18.07.2017 г.] // КонсультантПлюс: справ.-правовая система. – Режим доступа:
<http://www.consultant.ru/cons/cgi/online.cgi?req=doc;base=LAW;n=208924#0>

3. Приказ Минфина РФ от 06.10.2008 № 106н «Об утверждении Положения по бухгалтерскому учету «Учетная политика организации» (ПБУ 1/2008)» [Электронный ресурс] : приказ Минфина РФ от 28.04.2017 г. № 69н : [ред. от 28.04.2017 г.] // КонсультантПлюс: справ.-правовая система. – Режим доступа:
http://www.consultant.ru/document/cons_doc_LAW_220878/

4. Об утверждении Плана счетов бухгалтерского учета финансово-хозяйственной деятельности организаций и Инструкции по его применению [Электронный ресурс] : приказ Минфина РФ от 31.10.2000 г. № 94н : [ред. от 08.11.2010 г.] // КонсультантПлюс: справ.-правовая система. – Режим доступа:
<http://www.consultant.ru/cons/cgi/online.cgi?req=doc;base=LAW;n=208924#0>

5. Алексеева, В. В. Учетный процесс в информационной системе внутреннего контроля аудируемых организаций [Текст] / В. В. Алексеева // Известия Юго-Западного государственного университета. Серия: Экономика. Социология. Менеджмент. – 2013. – № 1. – С. 165-169.

6. Внутренний контроль и аналитическое обеспечение процесса управления [Текст]: монография /Е. А. Бессонова, В. В. Алексеева, Н. А. Грачева [и др.]; под общ.ред. д-ра экон. наук, проф. Е. А. Бессоновой. – Курск; Орел: АПЛИТ, 2012. – 220 с.

7. Шегал, С. Э. Методика проверки эффективности системы внутреннего контроля организации [Электронный ресурс] / С. Э. Шегал, Ахалкаци О. В. // Известия Тульского государственного универ-

ситета. Экономические и юридические науки. – 2010. – № 2. – Режим доступа: <http://cyberleninka.ru/article/n/metodika-proverki-effektivnosti-sistemy-vnutrennego-kontrolya-organizatsii>

8. Бороненкова, С. А. Комплексный экономический анализ в управлении предприятием [Текст]: учебное пособие / С. А. Бороненкова, М. В. Мельник. – М.: Форум, НИЦ ИНФРА-М, 2016. – 352 с.

9. Хахонова, Н. Н. Аудит [Текст] : учебник / Н. Н. Хахонова, И. Н. Богатая. – М.: КНОРУС, 2011. – 720 с.

10. Захарьин, В. Р. Тематический выпуск: Годовой бухгалтерский отчет [Электронный ресурс] / В. Р. Захарьин // Экономико-правовой бюллетень - 2014. – № 1 // КонсультантПлюс: справ.-правовая система. – Режим доступа: <http://www.consultant.ru>.

Все листы курсовой работы, включая приложения, следует нумеровать арабскими цифрами, соблюдая сквозную нумерацию по всему тексту. Номер страницы ставится в *центре нижней части* листа без точки.

4 Требования к защите курсовой работы

Защита курсовой работы является одним из элементов контроля освоения основной образовательной программы по дисциплине. Защита проводится в комиссии из преподавателей кафедры, включая руководителя работы. Состав комиссии и график защиты курсовых работ утверждается заведующим кафедрой.

Процедура защиты (10 – 15 мин) заключается в кратком докладе (около 5 мин) студента (слушателя) по выполненному исследованию и в ответах на вопросы членов комиссии, по предложению членов комиссии вопросы могут задавать присутствующие при защите лица. Студент (слушатель) должен за отведенное время изложить основные положения работы, акцентировав внимание на третьей (практической части работы), высказать свои предложения по теме выполненной работы.

Иллюстративный материал является неотъемлемой частью доклада студента при защите им курсовой работы. Он должен быть органически увязан с содержанием исследования и в наглядной форме демонстрировать основные положения исследования. Иллюстративный материал должен включать только наглядный (аналитический, табличный и графический) материал, полученный непосредственно автором работы.

Типовыми наглядными материалами являются график ретроспективной и прогнозной динамики основных технико-экономических показателей предприятия и (при необходимости) его подразделений, диаграммы; таблицы, характеризующие результаты анализа производственно-хозяйственной деятельности предприятия; экономико-математические модели; таблицы показателей эффективности предлагаемых мероприятий. Состав и содержание иллюстративного материала определяется студентом (слушателем).

Иллюстративный материал предоставляется студентом, вышедшим на защиту, каждому члену комиссии, и несколько экземпляров оставляются для студентов, присутствующих на защите.

Иллюстративный материал должен быть выполнен на листах формата А4 (общее количество листов должно быть разумным, но комиссией не ограничивается). Образец оформления титульного листа иллюстративного материала приведен в **Приложении Д**. Второй лист иллюстративного материала содержит информацию о цели, задачах, объекте и предмете исследования. На остальных листах должны быть представлены основные расчетные таблицы, графики и рисунки, отражающие промежуточные и конечные результаты исследования и сформированные в порядке, отвечающем логике исследования.

В ходе изложения основных результатов КР, включенных в доклад, студент обязан ссылаться на графики, таблицы и рисунки, представленные в иллюстративном материале. В докладе необходимы ссылки на номера страниц, рисунков и таблиц иллюстративного материала.

Все страницы иллюстративного материала имеют сквозную нумерацию. Титульный лист включается в нумерацию, но номер на этой странице не проставляют. Включенные в иллюстративный материал рисунки, диаграммы, графики, таблицы и формулы имеют самостоятельную, независимую друг от друга, нумерацию, отличную от нумерации в курсовой .

Курсовая работа оценивается по пяти - (традиционная система) и стобалльной (балльно-рейтинговая оценка) шкалам. Оценка курсовой работы включает в себя формальный и содержательный критерии:

– к формальным критериям относятся: соблюдение сроков сдачи законченной работы, правильность оформления, грамотность структурирования работы, наличие ссылок и научного аппарата, на-

личие иллюстрационного материала, использование современной и зарубежной литературы и др. Оценка по формальным критериям до 20 баллов;

– к содержательным критериям относятся: актуальность темы, сбалансированность разделов работы, правильная формулировка целей и задач исследования, соответствие содержания заявленной теме, степень самостоятельности, наличие элементов научной новизны, практическая ценность работы, знание новейшей литературы и т.д. Оценка по содержательным критериям не более 50 баллов.

– оценивается защита работы. Она включает в себя умение подать материал, ораторское искусство, владение терминологией в устной речи, умение убеждать, ответы на вопросы по теме работы и т. д. Оценка за защиту – не более 20 баллов.

– дополнительные баллы выставляются за сравнение рассчитанных в работе показателей со среднеотраслевыми значениями. Оценка – не более 10 баллов.

№	Критерии оценки	Оценка в баллах
1	Формальные критерии, всего	20
	Оформление титульного листа, оглавления, заглавий и текста	0-3
	Оформление списка использованных источников и ссылок	0-3
	Использование зарубежной литературы	0-3
	Оформление приложений, применение иллюстративного материала	0-2
	Грамматика, пунктуация и шрифтовое оформление работы	0-3
	Соблюдение графика подготовки и сроков сдачи работы	0-6
2	Содержательные критерии	50
	Соответствие работы (плана) выбранной теме и раскрытие ее актуальности	0-4
	Выбор цели и постановка задач	0-3
	Качество содержательной части курсовой работы, т.е. освещение всех аспектов рассматриваемой темы, их изложение в логической последовательности	0-15
	Качество использованных литературных источников, применение новейшей литературы, периодической литературы	0-5
	Правильность деления объема материала по разделам	0-3
	Качество работы ссылочного аппарата	0-5
	Степень самостоятельности работы	0-10
	Стиль изложения	0-5
3	Защита курсовой работы	0-20

	Раскрытие содержания работы в докладе	0-5
	Структура и качество доклада	0-3
	Ораторское искусство	0-1
	Оперирование профессиональной терминологией	0-5
	Качество использования средств мультимедиа в докладе	0-1
	Ответы на вопросы по теме работы.	0-5
4	Дополнительные баллы комиссии по защите курсовой работы сравнение рассчитанных в работе показателей со средне-отраслевыми значениями.	0-10

По результатам защиты курсовой работы выставляются оценки «отлично» (90-100 баллов), «хорошо» (70-89 баллов), «удовлетворительно» (50-69 баллов) или «неудовлетворительно» (менее 50 баллов) с учетом качества выполнения курсовой работы, полноты доклада студента и ответов на вопросы при защите, отзыва руководителя работы.

Если студент не готов к защите, ему может быть предложено другое время для защиты курсовой работы. Студенту, не представившему курсовую работу в установленный срок или получившему при защите неудовлетворительную оценку, назначается дата дополнительной защиты, а при необходимости выдается новое задание на выполнение курсовой работы.

Курсовые работы после их защиты хранятся на кафедре экономики, управления и аудита в течение двух лет.

Приложение А
Форма титульного листа курсовой работы
Минобрнауки России
Юго-Западный государственный университет

Кафедра экономики , управления и аудита

Кафедра экономики, управления и аудита

КУРСОВАЯ РАБОТА

по дисциплине «Аналитическая деятельность на предприятии»

на тему « _____
_____ »

Направление подготовки 38.04.01 «Экономика»

магистерская программа « Экономика фирмы и отраслевых рынков»

Автор ВКР _____
(подпись, дата) (инициалы, фамилия)

Группа _____

Руководитель работы _____
(подпись, дата) (инициалы, фамилия)

Работа защищена « ____ » _____ 20__ г.

Оценка _____

Члены комиссии

(подпись, дата) (инициалы, фамилия)

(подпись, дата) (инициалы, фамилия)

(подпись, дата) (инициалы, фамилия)

Курс 20 __ г.

Приложение Б
Форма титульного листа курсовой работы
Минобрнауки России
«Юго-Западный государственный университет»

Кафедра экономики, управления и аудита

ЗАДАНИЕ НА КУРСОВУЮ РАБОТУ

Студент _____ шифр _____ группа _____
(фамилия, инициалы)

1. Тема _____

2. Срок представления работы к защите (по графику) «__» _____ 20 __ г.

3. Исходные данные (для научного исследования):

4. Содержание пояснительной записки курсовой работы:

4.1. Во введении необходимо обосновать актуальность рассматриваемой темы, сформулировать цель и задачи работы, обозначить предмет и объект исследования, круг использованных литературных источников.

4.2. В главе 1 _____

4.3. В главе 2 _____

4.4. В практической части работы _____

4.5. В заключении следует сделать выводы по результатам проведенного исследования.

5. Перечень графического материала: _____

Руководитель работы _____
(подпись, дата) (инициалы, фамилия)

Задание принял к исполнению _____
(подпись, дата) (ФИО студента)

Приложение В

Рекомендуемый список литературных источников по дисциплине «Аналитическая деятельность на предприятии»

1. Анализ финансовой отчетности [Текст]: учебное пособие / О.В.Ефимова [и др.] – М.: Издательство «Омега-Л», 2013.– 451с.
2. Анализ финансовой отчетности [Текст]: учебное пособие / под общ. ред. В.И. Бариленко. – М.: КНОРУС, 2014. – 240 с.
3. Антикризисное управление. Теория и практика [Текст] / под ред. В. Я. Захарова. - 2-е изд., перераб. и доп. - М.: ЮНИТИ-ДАНА, 2009. - 304 с.
4. Басовский Л. Е. Экономический анализ (Комплексный экономический анализ хозяйственной деятельности) [Текст] / Л. Е. Басовский, А. М. Лунева, А. Л. Басовский. – М.: ИНФРА-М, 2007. – 222 с.
5. Бердникова Т. Б. Анализ и диагностика финансово-хозяйственной деятельности предприятия [Текст]. – М.: ИНФРА-М, 2010. – 215 с.
6. Бочаров, В. В. Финансовый анализ [Текст]: [учебное пособие] / В. В. Бочаров. - СПб.: Питер, 2007.- 240 с. (14 экземпляров)
7. Васильева, Л. С. Финансовый анализ [Текст]: учебник / Л. С. Васильева, М. В. Петровская. - 4-е изд., перераб. и доп. - М.: Кнорус, 2010. – 880 с. (11 экземпляров)
8. Герасимова В. Д. Анализ и диагностика производственной деятельности предприятия (теория, методика, ситуации, задания) [Текст]: учебное пособие для вузов. - 4-е изд., перераб. и доп. - М. : Кнорус, 2008. – 249 с.
9. Гиляровская Л. Т. Комплексный экономический анализ хозяйственной деятельности [Текст]: учебник / Л. Т. Гиляровская, Д. В. Лысенко, Д. А. Ендовицкий. - М.: Проспект, 2008. - 360 с.
10. Глазов М. М. Анализ и диагностика финансово-хозяйственной деятельности предприятий [Текст]: учебник для вузов. - СПб. : Андреевский издательский дом, 2006. – 448 с.
11. Жилкина, А. Н. Управление финансами. Финансовый анализ предприятия [Текст] : учебник/ А. Н. Жилкина. - М. : ИНФРА-М, 2005. - 332 с. (20 экземпляров)

12. Казакова, Н. А. Финансовый анализ [Текст]: учебник и практикум для бакалавриата и магистратуры / Н. А. Казакова. — М.: Издательство Юрайт, 2015. — 470 с.
13. Кирьянова, З. В. Анализ финансовой отчетности [Текст]: учебник для бакалавров/ З. В. Кирьянова, Е. И. Седова; Государственный университет управления. - М. : Юрайт, 2014. - 428 с. - (1 экземпляр)
14. Ковалев В.В., Ковалев Вит. В. Анализ баланса, или Как понимать баланс [Текст]: учебно- практич. Пособие.— 3-е изд., перераб. и доп. – М.: Проспект, 2013. – 779с.
15. Ковалев, В. В. Финансовый анализ: методы и процедуры [Текст] / В. В. Ковалев. - М.: Финансы и статистика, 2003. - 560 с. (2 экземпляра)
16. Кузнецов, Б. Т. Математические методы финансового анализа: учебное пособие [Электронный ресурс]/ М.: Юнити-Дана, 2015. - 159 с.// Режим доступа – <http://biblioclub.ru/>
17. Мельник, М. В. Комплексный экономический анализ [Текст]: учебное пособие / М. В. Мельник, А. И. Кривцов, О. В. Горлова. - Москва: Форум: ИНФРА- М, 2014. - 367 с. Гриф МО РФ. (70 экземпляров)
18. Никифорова, Н. А. Управленческий анализ [Текст]: учебник для магистров / Наталья Александровна Никифорова, Валентина Николаевна Тафинцева; под общ. ред. Н. А. Никифоровой. - М.: Юрайт, 2013. - 442 с.
19. Пласкова Н.С. Экономический анализ [Текст]: учебник / Н.С. Пласкова.— 3-е изд., перераб. и доп. – М.: ЭКСМО, 2010. – 704 с.
20. Прыкина Л. В. Экономический анализ предприятия [Электронный ресурс]: учебник / Л. В. Прыкина. - М.: Издательско-торговая корпорация «Дашков и К°», 2016. - 253 с. // Режим доступа - <http://biblioclub.ru/>
21. Савиных А. Н. Анализ и диагностика финансово-хозяйственной деятельности предприятия [Текст]: учебное пособие / А. Н. Савиных. - Москва: КНОРУС, 2016. - 300 с.
22. Селезнева Н. Н., Ионова А. Ф. Анализ финансовой отчетности организации: учебное пособие [Электронный ресурс]/ М.: Юнити-Дана, 2015. – 583 с. // Режим доступа – <http://biblioclub.ru/>
23. Спиридонов, С. П. Управленческий анализ в отраслях [Электронный ресурс]/ Тамбов: Издательство ФГБОУ ВПО «ТГТУ», 2013. – 104 с. // Режим доступа – <http://biblioclub.ru/>

24. Экономика предприятия [Текст]: учебник / под ред. В. Я. Горфинкеля, В. А. Швандара. - 4-е изд., перераб. и доп. - М.: ЮНИТИ, 2004. - 670 с.

25. Экономический анализ [Электронный ресурс]: учебник / под ред. Л. Т. Гиляровской. - 2-е изд., доп. - М.: ЮНИТИ-ДАНА, 2015. - 615 с. // Режим доступа - <http://biblioclub.ru/>

Периодические издания

Журналы: «Финансовый менеджмент», «Проблемы теории и практики управления», «Аудит и финансовый анализ», «Экономический анализ: теория и практика».

Интернет ресурсы

– Официальный сайт Министерства финансов РФ – www.minfin.ru

– Официальный сайт Минэкономразвития РФ - www.economy.gov.ru

– Официальный сайт Института Профессиональных бухгалтеров и аудиторов России» - www.ipbr.ru

– Справочно-поисковая система КонсультантПлюс - www.consultant.ru

<http://www.gks.ru> (официальный сайт Федеральной службы государственной статистики (Ростата))

<http://www.rsl.ru> (официальный сайт Российской государственной библиотеки)

<http://www.rasl.ru/library/> (официальный сайт библиотеки Российской Академии наук (БАН))

<http://www.nlr.ru> (официальный сайт Российской национальной библиотеки)

<http://www2.viniti.ru/> (официальный сайт Всероссийского института научной и технической информации (ВИНИТИ))

<http://www.icsti.su/portal/index.html> (официальный сайт Международного центра научной и технической информации)

<http://www.vntic.org..ru/> (официальный сайт Всероссийского научно-технического информационного центра (ВНТИЦ))

<http://www.bookschamber.ru/> (официальный сайт Российской книжной палаты)

<http://www.auditorium.ru>
<http://www.opec.ru>
<http://www.econweb.ru>
<http://www.worldbank.org> (Мировой банк)
<http://www.mckinsey.com> (McKinsey)
<http://www.pwcglobal.com> (Pricewaterhouse)
<http://www.iet.ru> (Институт экономических проблем переходного периода – ИЭПП)
<http://www.cemi.rssi.ru> (Центральный экономико-математический институт - ЦЭМИ)
<http://www.hse.ru> (Институт макроэкономических исследований и прогнозирования ГУ ВШЭ)
<http://www.dcenter.ru> (Центр развития)
<http://www.beafnd.ru> (Бюро экономического анализа)
<http://www.exin.ru> (Экспертный институт)
<http://www.elg.ru> (Экономическая экспертная группа)

Приложение Г

Структура курсовой работы и содержание разделов

– титульный лист (не нумеруется, но входит в общее количество страниц)	см - Приложение А
– задание (не нумеруется, но входит в общее количество страниц)	см – Приложение Д Форма задания заполняется рукописным способом или печатается на компьютере.
– рефераты на русском и иностранном языках (не нумеруются, но входят в общее количество страниц)	Реферат размещается на отдельном листе (странице). Реферат курсовой работы выполняется на русском и иностранном языках (по желанию). Рекомендуемый средний объем реферата – 850 печатных знаков. Объем реферата не должен превышать одной страницы.
– содержание (не нумеруется или нумеруется со второй страницы)	Перечисляются все структурные элементы ВКР в последовательности, в которой они расположены в работе: введение, заголовки всех разделов, подразделов, пунктов (если они имеют наименование) основной части, заключение, список использованных источников и наименования приложений, а также указываются номера страниц, на которых они расположены. Отточие в пробелах между заголовками и номерами страниц не ставится. Номер страницы указывается цифрой без буквенных символов и точек.
– обозначения и сокращения (при необходимости)	Сокращения русских слов и словосочетаний в ВКР оформляются в соответствии с требованиями ГОСТ Р 7.0.12. Перечень обозначений и сокращений формируется в алфавитном порядке.
– введение	Обосновывается актуальность выбранной темы, формулируются цель, задачи, объект и предмет исследования, указываются избранные методы исследования, анализируется степень разработанности исследуемой проблемы в научной литературе.

<p>– основная часть, в том числе исследовательский раздел</p>	<p>Первая глава должна быть посвящена исследованию теоретических основ изучаемой проблемы. Теоретический уровень исследований предполагает изучение сущности явлений, процессов, а также внутренних связей между ними, законов и закономерностей развития явлений, процессов, объектов.</p> <p>Структура второго и третьего разделов курсовой работы зависят от направленности темы исследования.</p>
<p>– заключение</p>	<p>Содержит конкретные выводы, которые соотносятся с целью и задачами, поставленными во введении, а также включает предложения и рекомендации по использованию полученных результатов.</p>
<p>– список использованных источников</p>	<p>Должен содержать сведения об источниках, использованных при выполнении курсовой работы. По ГОСТ 7.32 нумерация ссылок ведется арабскими цифрами в порядке приведения ссылок в тексте независимо от деления на разделы. Сведения об источниках приводятся в соответствии с требованиями ГОСТ 7.1, сведения об электронных источниках – ГОСТ 7.82.</p>
<p>– приложения (при необходимости)</p>	<p>Выносятся: графический материал большого объема и (или) формата, таблицы большого формата, методы расчетов, описания аппаратуры и приборов, описания алгоритмов и программ задач, решаемых на ПК, и т. д.</p> <p>На каждое приложение в тексте курсовой работы должна быть ссылка.</p> <p>Приложения располагают в порядке ссылок на них в тексте курсовой работы</p>

Приложение Д

Пример оформления титульного листа иллюстративного материала

МИНОБРНАУКИ РОССИИ

«Юго-Западный государственный университет»

Кафедра экономики, управления и политики

ИЛЛЮСТРАТИВНЫЙ МАТЕРИАЛ

К КУРСОВОЙ РАБОТЕ

по дисциплине «Аналитическая деятельность на предприятии»

на тему «_____»

Направление 38.04.01 «Экономика»

Автор работы _____

(инициалы, фамилия)

_____ (подпись, дата)

Группа _____

Курск
20 ____ г.

Приложение Е

Примерная тематика курсовых работ по дисциплине «Аналитическая деятельность на предприятии»

1. Инструментарий экономических исследований и его использование в аналитической деятельности предприятия.
2. Инструментарий финансовых исследований и его использование в аналитической деятельности предприятия.
3. Инструментарий инвестиционных исследований и его использование в аналитической деятельности предприятия.
4. Инструментарий маркетинговых исследований и его использование в аналитической деятельности предприятия.
5. Аналитические исследования экономической деятельности предприятия.
6. Аналитические исследования финансовой деятельности предприятия.
7. Аналитические исследования инвестиционной деятельности предприятия.
8. Аналитические исследования инновационной деятельности предприятия.
9. Аналитические исследования маркетинговой деятельности предприятия.
10. Аналитические исследования производственной деятельности предприятия.
11. Аналитические исследования торговой деятельности предприятия.
12. Аналитические исследования экономического потенциала предприятия.
13. Аналитические исследования производственного потенциала предприятия.
14. Аналитические исследования финансового потенциала предприятия.
15. Аналитические исследования маркетингового потенциала предприятия.
16. Аналитические исследования трудового потенциала предприятия.
17. Аналитические исследования инвестиционного потенциала предприятия.

18. Аналитические исследования инновационного потенциала предприятия.

19. Диагностика экономической динамики предприятия и резервов ее роста.

20. Аналитическая оценка результатов деятельности предприятия и факторов их формирования.

21. Аналитические исследования материальных ресурсов предприятия.

22. Аналитические исследования трудовых ресурсов предприятия.

23. Аналитические исследования основного капитала предприятия.

24. Аналитические исследования оборотного капитала предприятия.

25. Инновации в аналитической деятельности предприятия.

26. Мониторинг деятельности предприятия и пути его совершенствования.

27. Оценка конкурентоспособности предприятия.

28. Оценка деловой активности предприятия.

29. Оценка экономического состояния предприятия и прогнозирование его динамики.

30. Техника сценарного прогнозирования стратегического развития предприятия.