

Документ подписан простой электронной подписью
Информация о владельце:
ФИО: Емельянов Сергей Геннадьевич
Должность: ректор
Дата подписания: 20.02.2022 18:27:12
Уникальный программный ключ:
9ba7d3e34c012eba476ffd064cf2781953be730df2374d16f3c0ce536f0fc6

МИНОБРНАУКИ РОССИИ
Федеральное государственное бюджетное образовательное
учреждение высшего образования
«Юго-Западный государственный университет»
(ЮЗГУ)

Кафедра финансов и кредита

УТВЕРЖДАЮ
Проректор по учебной работе

« 14 » 12



МИКРОЭКОНОМИЧЕСКИЕ ТЕОРИИ И СИСТЕМЫ

Методические рекомендации по проведению практических занятий
для бакалавров по направлению подготовки 38.03.01 Экономика

Курск 2021

УДК 330.8

Составитель И.Г. Ершова

Рецензент

доктор экономических наук, профессор *Т.С. Колмыкова*

Микроэкономические теории и системы: методические рекомендации по проведению практических занятий для бакалавров по направлению подготовки 38.03.01 Экономика / Юго-Зап. гос. ун-т; сост. И.Г. Ершова.- Курск, 2021. - 65 с.: Библиогр.: с. 65.

Методические рекомендации определяют порядок проведения практических занятий. Содержат необходимые задания и критерии оценки практических занятий бакалавров, которая играет особую роль в подготовке бакалавров.

Методические рекомендации помогают сформировать студентам знания и навыки в области экономики, развить у студентов перспективное мышление и творческие способности к исследовательской деятельности, усвоить необходимые компетенции, формируемые в результате изучения учебной дисциплины.

Предназначены для студентов направления 38.03.01 Экономика.

Текст печатается в авторской редакции

Подписано в печать Формат 60x84 1/16.

Усл. печ. л. 4,99. Уч.-изд. л. 4,53. Тираж 100 экз. Заказ *14481*

Бесплатно.

Юго-Западный государственный университет

305040, г. Курск, ул. 50 лет Октября, 94.

Тема 1. Формирование и эволюция современных микроэкономических теорий и систем

Ключевые понятия

Эволюция экономических взглядов в период становления микроэкономических теорий и систем (капитализм, маржиналистская революция, австрийская школа, неоклассическое направление, кейнсианство, монетаризм, институционализм).

Вклад российских ученых в развитие мировой микроэкономической мысли: особенности развития экономической науки в России. Традиции экономико-математической школы в России и СССР (В.К. Дмитриев, Е.Е. Слуцкий, Г.А. Фельдман, В.В. Новожилов, Л.В. Канторович).

Тестовые задания

1. Определите, какая теория относится к современному либерализму:

- а) посткейнсианство;
- б) традиционный институционализм;
- в) неоинституционализм;
- г) ортодоксальный марксизм.

2. Проблема, которая не является предметом изучения современного «экономикса»:

- а) социальная справедливость в распределении доходов;
- б) соответствие хозяйственной деятельности религиозным принципам;
- в) преимущества и недостатки различных социально-экономических систем;
- г) все эти проблемы.

3. Создатель первой экономико-математической модели – это:

- а) Ф. Кенэ;
- б) А. Смит;
- в) К. Маркс;
- г) Е. Бем-Баверк.

4. Проблема редкости может быть решена, если:

- а) люди смогут отказаться от конкуренции в пользу сотрудничества;

б) будут открыты новые, практически неисчерпаемые источники энергии;

в) все страны мира станут постиндустриальными обществами;

г) все сказанное неверно.

5. В какой из нижеследующих ниже троек экономических ресурсов представлены примеры только факторов производства?

а) счет в банке, хозяин магазина, сера;

б) банкир, нефть, трактор;

в) геолог, станок, деньги;

г) облигации, уголь, бригадир.

6. Кривая производственных возможностей иллюстрирует:

а) влияние дефицита и альтернативной стоимости на общество;

б) преимущества производства одного товара вместо другого;

в) изменение в цене различных продуктов;

г) альтернативную стоимость производства одного и другого товара.

7. Страна производит:

Телефоны, шт.	4	3	2	1	0
Компьютеры, шт.	0	5	10	15	20
Альтернативные издержки производства одного					

дополнительного компьютера составляют:

а) $1/5$ телефона;

б) 1 телефон;

в) $3/5$ телефона;

г) 4 телефона.

8. Альтернативная стоимость производства 5 табуретов равна 2 стульям при максимальном производстве табуретов 20 шт. Столяру необходимо изготовить 4 стула, при этом максимально возможный объем производства табуретов равен:

а) 10 шт.;

б) 20 шт.;

в) 8 шт.;

г) 5 шт.

9. Студент за первый год обучения заплатил 20 тыс. руб. Бросив ВУЗ, он может зарабатывать 80 тыс. руб. в год.

Одновременно работать и учиться у него не хватает времени. Величина упущенной выгоды в первый год обучения в ВУЗе равна:

- а) 100 тыс. руб.;
- б) 80 тыс. руб.;
- в) 20 тыс. руб.;
- г) 60 тыс. руб.

10. Дана графическая модель производственных возможностей экономики (рис. 1).

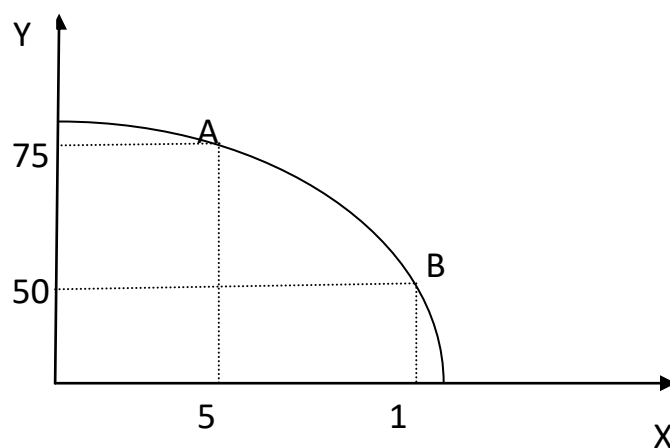


Рис. 1

Альтернативные издержки производства единицы продукции X составят:

- а) 5 ед. продукции Y;
- б) 10 ед. продукции Y;
- в) 1/5 ед. продукции Y;
- г) 50 ед. продукции Y.

11. Дана графическая модель производственных возможностей экономики (рис. 2).

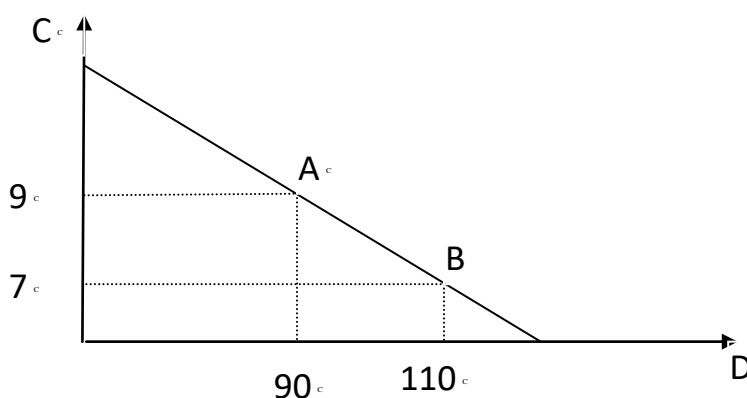


Рис. 2

Альтернативные издержки производства единицы товара С составят:

- а) 10 ед. товара D;
- б) 20 ед. товара D;
- в) 5 ед. товара D;
- г) 0,1 ед. товара D.

12. Фермер выращивает картофель и пшеницу на двух полях. Дана кривая производственных возможностей фермера (рис. 3).

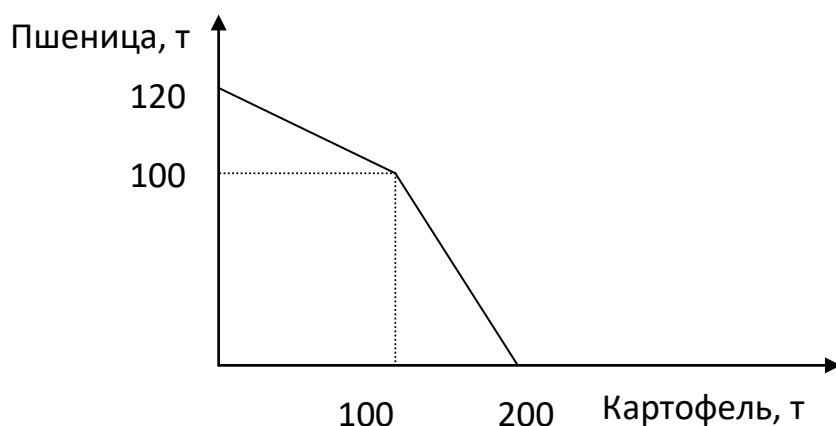


Рис. 3

Альтернативная стоимость производства 1 т картофеля, если его выращивается 150 т, составляет:

- а) 1 т пшеницы;
- б) 0,5 т пшеницы;
- в) 2 т пшеницы;
- г) 0,1 т пшеницы.

Тема 2. Предмет и методы микроэкономических теорий и систем

Ключевые понятия

Основные этапы в развитии представлений о предмете микроэкономических теорий и систем. Микроэкономика и макроэкономика. Метод микроэкономических теорий и систем.

Позитивная и нормативная экономическая наука. Экономическая политика.

Тестовые задания

1. Классическая политическая экономия считает, что богатство создается:

- а) государственным регулированием экономики;
- б) при ограниченном вмешательстве государства в экономику;
- в) разделением труда;
- г) трудом в сфере материального производства.

2. В результате политики дешевых денег происходит:

- а) рост занятости;
- б) рост процентной ставки;
- в) рост объемов производства;
- г) сокращение объема инвестиций.

3. К закономерностям перехода к рыночной экономике относятся:

а) формирование разных типов рынка и рыночной инфраструктуры;

б) устранение государства от контроля над социальными процессами;

в) абсолютизация частной собственности;

г) разгосударствление экономики.

4. Спрос – это:

а) потребности населения в данном благе;

б) потребности, подкрепленные платежеспособностью покупателей;

в) доход, связанный со сбережением населения;

г) желание людей обладать одними определенными благами.

5. Увеличение предложения товаров и услуг приведет к:

а) росту цен;

б) падению цен;

в) сокращению их производства;

г) росту спроса на них.

6. Законы спроса и предложения действуют на:

а) товарном рынке;

б) финансовом рынке;

в) рынке ресурсов;

г) любом рынке.

7. При рыночной цене выше равновесной:

- а) величина спроса больше величины предложения;
- б) спрос меньше предложения;
- в) величина предложения больше величины спроса;
- г) предложение меньше спроса.

8. Возникновение избыточного спроса на товар объясняется тем, что:

- а) величина предложения превышает величину спроса;
- б) равновесная цена ниже цены товара;
- в) величина спроса превышает величину предложения;
- г) равновесная цена выше цены товара.

9. Фиксированное, неизменное количество предлагаемого товара характерно для:

- а) краткосрочного периода;
- б) долгосрочного периода;
- в) мгновенного состояния рынка;
- г) общего равновесия.

10. Если цена молока, используемого в производстве сметаны, снизится, то:

- а) увеличится объем продаж и равновесная цена;
- б) снизится равновесная цена и увеличится объем продаж;
- в) снизятся издержки производства, и кривая предложения сдвинется вправо;
- г) увеличатся доходы потребителей и кривая спроса сдвинется вправо.

11. Если потребители ожидают в будущем повышение цены на товар, то:

- а) кривая спроса сдвинется вправо;
- б) объем продаж и равновесная цена повысятся;
- в) объем продаж уменьшится, а равновесная цена повысится;
- г) кривая предложения сдвинется влево.

12. Если сократится количество производителей товара, то:

- а) кривая предложения сдвинется вправо;
- б) равновесная цена повысится, а объем продаж уменьшится;

- в) кривая спроса сдвинется влево;
- г) равновесная цена и объем продаж снизятся.

13. Увеличение спроса и сокращение предложения приведут к:

- а) увеличению равновесной цены и увеличению равновесного количества;
- б) уменьшению равновесной цены и уменьшению равновесного количества;
- в) увеличению равновесной цены и неопределенному эффекту в отношении равновесного количества;
- г) уменьшению равновесной цены и неопределенному эффекту в отношении равновесного количества.

14. Если кривая предложения перемещается на графике вправо, то это означает, что произошло:

- а) увеличение предложения;
- б) сокращение спроса;
- в) увеличение величины предложения;
- г) уменьшение величины предложения.

15. Сдвиг кривой спроса влево при прочих равных условиях ведет к:

- а) понижению цены равновесия;
- б) повышению цены равновесия;
- в) сохранению прежней цены равновесия;
- г) повышению величины предложения.

16. Функция рыночного спроса имеет вид $Q_d = 3 - p$, где p – рыночная цена. Функция предложения $Q_s = 2p$. Равновесная рыночная цена будет равна:

- а) 1;
- б) 2;
- в) 3;
- г) 1,5.

Тема 3. Основные проблемы микроэкономической организации систем

Ключевые понятия

Три проблемы экономической организации. Затраты и результаты. Рыночная, командная и смешанная экономики.

Кривая производственных возможностей (КПВ). Эффективность. Альтернативные издержки. Закон возрастающих вмененных издержек.

Тестовые задания

1. Эффект дохода гласит о том, что:

а) при постоянном доходе снижение цены увеличивает покупательную способность;

б) при постоянном доходе снижение цены вызовет уменьшение покупательной способности;

в) в определенных ситуациях закон спроса нарушается, а кривая спроса получает положительный наклон;

г) с ростом дохода потребитель начинает приобретать только «престижные» товары.

2. Эффект замещения – это:

а) изменение объема и структуры потребления вследствие изменения относительной цены и перемещения из одной точки кривой безразличия в другую;

б) изменение объема и структуры потребления вследствие перемещения на более высокую или низкую кривую безразличия;

в) вытеснение из потребления низкокачественных товаров более качественными и дорогостоящими;

г) демонстрационное потребление с положительной зависимостью между ценой и количеством спроса на товар.

3. Под эффектом Веблена понимается:

а) демонстрационное потребление, то есть увеличение потребительского спроса, связанное с тем, что товар имеет более высокую цену;

б) спонтанный спрос, управляемый сиюминутным желанием;

в) изменение спроса группы людей из-за того, что другие люди потребляют данный товар;

г) изменение спроса на товар, обусловленное качествами, присущими самому товару.

4. Кардиналистская теория полезности отличается от ординалистской тем, что:

- а) считает возможным количественное измерение полезности;
- б) не применяет моделирования;
- в) не рассматривает субъективные предпочтения;
- г) ничем не отличается.

5. Кривая, показывающая зависимость изменения величины потребления товара от изменения дохода потребителя называется кривой:

- а) Энгеля;
- б) Лоренца;
- в) Лаффера;
- г) Филипса.

6. Условная единица полезности, введенная сторонниками количественного подхода для измерения удовлетворения от потребления блага – это:

- а) ютиль;
- б) экю;
- в) тратта;
- г) сеньораж.

7. Прирост общей полезности блага при увеличении потребления блага на одну единицу – это:

- а) предельная полезность;
- б) положительная полезность;
- в) единичная полезность;
- г) нарастающая полезность.

8. Ситуация, когда снижение цены приводит к уменьшению спроса, а увеличение цены – повышению спроса на некачественный или низший товар, который занимает значительное место в структуре потребления, называется эффектом:

- а) Гиффена;
- б) Веблена;
- в) сноба;

г) дохода.

9. Ситуация, в которой увеличение потребительского спроса на эксклюзивные дорогостоящие товары связано с ростом их цены, называется эффектом:

- а) Веблена;
- б) Гиффена;
- в) сноба;
- г) замещения.

10. Изменение объема и структуры потребления вследствие изменения относительной цены и перемещения из одной точки кривой безразличия в другую описывается эффектом:

- а) замещения;
- б) дохода;
- в) сноба;
- г) Веблена.

11. Кардиналистская теория полезности характеризуется тем, что:

- а) считает возможным количественное измерение полезности;
- б) не применяет моделирования;
- в) не рассматривает субъективные факторы;
- г) считает невозможным количественное измерение полезности.

12. Линия, соединяющая все точки наборов двух благ, имеющих для потребителя одинаковую общую полезность, называется кривой:

- а) безразличия;
- б) бюджетных ограничений;
- в) Энгеля;
- г) Лоренца.

13. Линия, показывающая различные комбинации двух продуктов, которые могут быть приобретены при фиксированной величине денежного дохода при данном уровне цен, называется кривой:

- а) бюджетных ограничений;
- б) безразличия;
- в) Энгеля;
- г) Лаффера.

14. Изменение потребления товаров, вызванное ростом покупательной способности при постоянных ценах, представляется как эффект:

- а) дохода;
- б) замещения;
- в) Гиффена;
- г) Веблена.

15. Закон предельной полезности гласит, что:

- а) полезность, которую приносит каждая последующая единица данного блага, не больше полезности предыдущей единицы блага;
- б) рост дохода потребителей ведет к сокращению полезности покупательных товаров;
- в) полезность, которую приносит каждая последующая единица данного блага, во много больше полезности предыдущей единицы блага;
- г) отношения предельных полезностей товаров к их ценам одинаковы.

16. Если предельная норма замещения одного блага другим равна $1/2$ независимо от уровня потребления данного блага, то:

- а) эти блага абсолютно дополняют друг друга в потреблении;
- б) блага являются абсолютными субститутами;
- в) кривая безразличия для данных благ характеризуется снижающейся предельной нормой замещения;
- г) кривая безразличия выпукла относительно начала координат.

Тема 4. Рынки и государство в современных микроэкономических теориях и системах

Ключевые понятия

Понятие рынка и его роль в экономике. Классификация рынков по объектам купли-продажи, типу конкуренции, территориальному признаку. Рыночный механизм. Как рынок решает три основные проблемы экономической организации? Модель кругового потока экономической деятельности.

"Невидимая рука" и совершенная конкуренция. Модель свободного рынка. Условия, необходимые для эффективного функционирования рынка. Конъюнктура рынка.

Методы государственного регулирования экономики. Общественные товары. Внешние эффекты. Разгосударствление и его формы.

Тестовые задания

1. Какое из утверждений относится к характеристике неэластичного спроса?

- а) имеется большое количество товаров-заменителей;
- б) потребители расходуют на товар значительную долю своего бюджета;
- в) рассматривается продолжительный период времени;
- г) товар является предметом первой необходимости.

2. Налог на продажу в большей мере ложится на потребителя, если:

- а) спрос неэластичен;
- б) спрос эластичен;
- в) спрос совершенно эластичен;
- г) предложение эластично.

3. Коэффициент перекрестной эластичности спроса на товар X по цене товара Y имеет отрицательное значение. Это означает, что:

- а) X и Y являются товарами-субститутами;
- б) X и Y являются взаимодополняющими товарами;
- в) X и Y являются независимыми товарами;
- г) спрос на товар X неэластичен по цене.

4. Выберите фактор, не влияющий на ценовую эластичность спроса на товар X:

- а) доля расходов на товар X в доходах потребителей;
- б) наличие или отсутствие субститутов;
- в) вкусы потребителей;
- г) технология производства товара X.

5. В долгосрочном периоде спрос на роликовые коньки является _____ эластичным, чем в коротком периоде. (Вставьте пропущенное слово.)

6. Если известно, что при цене на товар 3500 ден. ед. объем спроса составит 500 шт., а при цене 4000 ден. ед. – всего 440 шт., то спрос на данный товар будет:

- а) неэластичным по цене;
- б) эластичным по цене;
- в) абсолютно эластичным по цене;
- г) абсолютно неэластичным по цене.

7. Снижение цены на товар на 5% привело к сокращению выручки на 2%. Точечная эластичность спроса на товар равна:

- а) -0,63;
- б) -2,5;
- в) 2,5;
- г) 1.

8. При росте цены с 4 до 10 ден. ед. величина предложения увеличилась с 12 до 16 шт. Коэффициент дуговой эластичности предложения равен:

- а) $1/3$;
- б) 1;
- в) 3;
- г) $2/3$.

9. Если рост дохода в 1,2 раза привел к увеличению спроса на пылесосы на 5%, то эластичность спроса по доходу на этот товар равна:

- а) $1/4$;
- б) 4;
- в) $1/2$;
- г) 2.

10. Цена товара Y выросла на 3% при значении коэффициента перекрестной эластичности спроса на товар X по цене товара Y, равном (-1). Тогда величина спроса на товар X:

- а) сократится на 3%;
- б) увеличится на 3%;
- в) не изменится;
- г) сократится на 1%.

11. После увеличения цены товара С на 25% товара М стали покупать на 10% больше. Перекрестная эластичность спроса товара М по цене товара С равна:

- а) 0,4;
- б) 2,5;
- в) 4;

г) 1.

12. Если при росте цены на товар со 100 до 200 ден. ед. объем спроса сократится с 30 до 20 шт., то данный товар является:

- а) неэластичным по цене;
- б) эластичным по цене;
- в) абсолютно эластичным по цене;
- г) абсолютно неэластичным по цене.

13. Если при росте цены на товар с 10 до 20 ден. ед. объем спроса сократился с 400 до 100 шт., то данный товар является:

- а) эластичным по цене;
- б) неэластичным по цене;
- в) абсолютно эластичным по цене;
- г) абсолютно неэластичным по цене.

Тема 5. Основные микроэкономические теории спроса и предложения

Ключевые понятия

Понятие спроса, объема спроса, цены спроса. Функция спроса. Функция спроса от цены. Изменение объема спроса и изменение спроса. Закон спроса. Парадокс Гиффена. Эффект Веблена. Эффект ожидаемой динамики цен.

Понятие предложения, объема предложения, цены предложения. Функция предложения. Функция предложения от цены. Основные факторы, определяющие сдвиг линии предложения.

Понятие рыночного равновесия. Равновесный объем и равновесная цена. Равновесие по Вальрасу и равновесие по Маршаллу.

Государственное регулирование рынка. Государственное воздействие на рыночное равновесие путем установления потоварных дотаций и фиксированных цен.

Тестовые задания

1. Закон, показывающий, что увеличение затрат одного ресурса при неизменности использования других ресурсов и технологий приносит меньший предельный доход, называется законом:

- а) убывающей предельной производительности;
- б) спроса;
- в) предложения;
- г) убывающей предельной полезности.

2. Взаимосвязь между изменением масштаба производства и соответствующим изменением в объеме выпуска продукции называется:

- а) эффектом масштаба;
- б) отдачей от фактора;
- в) производственной функцией;
- г) производительностью труда.

3. Если при пропорциональном увеличении количества факторов в 5 раз объем производства также возрастает в 5 раз, то имеет место:

- а) постоянная отдача от масштаба;
- б) возрастающая отдача от масштаба;
- в) уменьшающаяся отдача от масштаба;
- г) геометрическая отдача от масштаба.

4. Соотношение между производственным объемом выпуска и количеством используемого фактора производства при данном уровне развития технологии называется:

- а) производственной функцией;
- б) функцией потребления;
- в) функцией издержек;
- г) производительностью труда.

5. Суммарный объем производственной продукции, выраженный в физических единицах, называется:

- а) общим продуктом;
- б) средним продуктом;
- в) предельным продуктом;
- г) промежуточным продуктом.

6. Стоимость продукта, используемого в течение периода времени в процессе производства, называется:

- а) промежуточным продуктом;
- б) общим продуктом;
- в) средним продуктом;

г) предельным продуктом.

7. Дополнительный объем выпуска, полученный в результате использования в процессе производства еще одной единицы этого ресурса при постоянстве других ресурсов, называется:

- а) предельным продуктом;
- б) общим продуктом;
- в) промежуточным продуктом;
- г) средним продуктом.

8. Кривая, представляющая множество комбинаций факторов производства, обеспечивающих одинаковый выпуск продукции, называется:

- а) изоквантой;
- б) изокостой;
- в) изоклиналию;
- г) изохорой.

9. Если при выпуске 10 ед. продукции валовой доход составил 1540 руб., а при выпуске 12 ед. – 1580 руб., то предельный доход будет равен:

- а) 20 руб.;
- б) 40 руб.;
- в) 154 руб.;
- г) 131,7 руб.

10. Совокупный доход предприятия – 1 100 тыс. руб., заработная плата работников составила 300 тыс. руб., затраты на сырье и материалы – 350 тыс. руб., стоимость использованного оборудования – 200 тыс. руб., неявные затраты – 150 тыс. руб. Тогда бухгалтерская прибыль составит:

- а) 250 тыс. руб.;
- б) 100 тыс. руб.;
- в) 450 тыс. руб.;
- г) 150 тыс. руб.

11. Величина общих издержек предприятия представлена функцией $ТС=30+20Q$, где Q – объём произведённой продукции. Для этого предприятия величина предельных издержек:

- а) равна 20;

- б) равна 30;
- в) меньше 20;
- г) меньше 30.

12. Величина общих издержек предприятия представлена функцией $TC=30+20Q-2Q^2$, где Q – объём произведённой продукции. Величина постоянных издержек равна:

- а) 30;
- б) 20;
- в) 46;
- г) данных недостаточно.

13. В краткосрочном периоде фирма производит 2000 ед. товара, при средних постоянных издержках – 20 ден. ед., средних переменных издержках – 100 ден. ед. Величина общих издержек равна:

- а) 240 тыс. ден. ед.;
- б) 120 тыс. ден. ед.;
- в) 100 тыс. ден. ед.;
- г) 80 тыс. ден. ед.

14. Если при выпуске 100 ед. товара валовые издержки предприятия составили 1620 ден. ед., а при выпуске 120 ед. товара – 1680 ден. ед., то предельные издержки равны:

- а) 3 ден.ед.
- б) 6 ден.ед.
- в) 16,2 ден.ед.
- г) 14 ден.ед.

15. Предприятие за неделю выпускает и реализует 100 наборов посуды. Если затраты на сырьё и материалы составляют 12000 ден. ед., затраты на электроэнергию для обслуживания производства – 3000 ден. ед., заработная плата работников – 5000 ден. ед., постоянные издержки – 3000 ден. ед., тогда средние переменные издержки производства равны:

- а) 200 ден. ед.;
- б) 150 ден. ед.;
- в) 230 ден. ед.;
- г) 170 ден. ед.

16. Предприятие за неделю выпускает и реализует 100 наборов посуды по цене 280 ден. ед. Если затраты на сырьё и материалы составляют 12000 ден. ед., затраты на электроэнергию для обслуживания производства – 3000 ден. ед., заработная плата работников – 5000 ден. ед., постоянные издержки – 3000 ден. ед., тогда величина средней прибыли равна:

- а) 50 ден. ед.;
- б) 80 ден. ед.;
- в) 280 ден. ед.;
- г) 230 ден. ед.

17. Предприятие за неделю выпускает и реализует 100 наборов посуды. Если затраты на сырьё и материалы составляют 12000 ден. ед., затраты на электроэнергию для обслуживания производства – 3000 ден. ед., заработная плата работников – 5000 ден. ед., постоянные издержки – 3000 ден. ед., тогда средние валовые издержки производства равны:

- а) 230 ден. ед.;
- б) 280 ден. ед.;
- в) 170 ден. ед.;
- г) 150 ден. ед.

18. Фирма получит положительную бухгалтерскую прибыль, если:

- а) выручка от продажи продукции окажется больше явных издержек;
- б) выручка от продажи продукции окажется равной величине явных издержек;
- в) бухгалтерские издержки окажутся больше валового дохода;
- г) экономические издержки окажутся больше валового дохода.

19. Экономическая прибыль будет нулевой, если:

- а) выручка от продажи продукции окажется равной величине экономических издержек;
- б) выручка от продажи продукции окажется равной величине бухгалтерских издержек;
- в) выручка от продажи продукции окажется равной величине неявных издержек;
- г) явные издержки окажутся равными неявным издержкам.

20. Известно, что $Q = 100$, $FC = 250$, $AVC = 35$. Средние общие издержки равны:

- а) 3750;
- б) 28,5;
- в) 37,5;
- г) 285.

Тема 6. Теория рационального поведения потребителя как микроэкономическая теория

Ключевые понятия

Методология маржинализма. Полезность, предпочтение и рациональный выбор. Проблема максимизации полезности. Источники и содержание предпочтений.

Понятие предельной полезности. Кривые безразличия. Проблема потребительского выбора.

Нормальные, качественные, высококачественные и некачественные товары. Эффект замены и эффект дохода.

Тестовые задания

1. Найдите верное утверждение:

- а) конкуренция между производителями способствует сокращению числа неэффективных производителей;
- б) конкуренция – это соперничество, при котором покупатели соревнуются с продавцами;
- в) конкуренция между продавцами всегда приводит к повышению качества продаваемой продукции;
- г) непременным следствием увеличения степени конкуренции между покупателями товара является снижение равновесной цены этого товара.

2. Понятие «совершенная конкуренция» характеризуется:

- а) свободным входом на данный рынок и выходом с него;
- б) неполной информацией о рынке продавцов и покупателей;
- в) возможностью продавцов и покупателей воздействовать на общие условия обращения товаров на товарном рынке;
- г) наличием нескольких фирм, выпускающих однородные товары.

3. Методом неценовой конкуренции не является:

- а) применение системы скидок к цене товара;
- б) проведение агрессивной рекламной кампании;
- в) совершенствование внешнего вида продукции;
- г) внедрение системы послепродажного обслуживания.

4. Совершенная конкуренция более эффективна по сравнению с рыночными структурами несовершенной конкуренции, потому что:

- а) объём производства монополизированных фирм меньше общественной потребности;
- б) объём производства монополизированных фирм превышает общественную потребность;
- в) в условиях несовершенной конкуренции качество товара ниже;
- г) в условиях несовершенной конкуренции ниже цена товара.

5. Монопсония как вид несовершенной конкуренции:

- а) оказывает влияние на цену товара за счёт изменения объёма закупок;
- б) оказывает влияние на цену товара за счёт изменения объёма производства;
- в) характеризуется сговором покупателей относительно цены и объёмов закупок;
- г) характеризуется сговором продавцов относительно цены и объёмов производства.

6. В небольшом городе функционирует одно предприятие по добыче угля. На рынке труда шахтёров оно является:

- а) монополистом;
- б) монополистом;
- в) олигополистом;
- г) олигополистом.

7. Найдите неверное утверждение:

- а) только в условиях совершенной конкуренции фирмы могут контролировать цены на свою продукцию;
- б) в условиях монополистического рынка потребности покупателей удовлетворяются наиболее полно;
- в) чем меньше возможностей у фирм воздействовать на рынок товара, тем более конкурентным является этот рынок;

г) в условиях несовершенной конкуренции фирмы получают сверхприбыли.

8. Совершенно конкурентная фирма в долгосрочном периоде получает:

- а) нормальную прибыль;
- б) экономическую прибыль;
- в) положительную прибыль;
- г) сверхприбыль.

9. Обязательной характеристикой рынка в модели олигополии не является:

- а) однородный продукт;
- б) возможность отдельных продавцов влиять на рыночные цены;
- в) наличие барьеров на вход и на выход с рынка;
- г) стремление каждой фирмы на рынке к получению максимально возможной прибыли.

10. Если стратегия каждого предприятия заключается в выборе им уровня цены, по которой он намерен реализовать свой выпуск, то такая ситуация называется:

- а) равновесием Бертрана;
- б) равновесием Курно;
- в) общим случаем равновесия Нэша;
- г) моделью асимметричной дуополии (Штакельберга).

11. Если цена на непродовольственные товары сезонного спроса в конце сезона ниже, чем в начале, это характеризует:

- а) совершенную ценовую дискриминацию;
- б) ценовую дискриминацию второй степени;
- в) ценовую дискриминацию третьей степени;
- г) ценовая дискриминация отсутствует.

12. Организационная форма монополий, предусматривающая объединение предприятий для совместной продажи продукции и закупки сырья, – это:

- а) синдикат;
- б) картель;
- в) концерн;
- г) трест.

13. При монополистической конкуренции:

- а) фирмы, действующие на рынке, выпускают дифференцированную продукцию;
- б) на рынке действует ограниченное число фирм;
- в) фирмы не могут свободно входить и выходить с рынка;
- г) фирмы, действующие на рынке, обладают полной информацией о рыночных условиях.

14. Долгосрочное равновесие на рынке монополистической конкуренции ведет к:

- а) исчезновению экономической прибыли;
- б) превышению цен над средними издержками;
- в) снижению индекса Херфинделя-Хиршмена;
- г) превышению предельных издержек над рыночными ценами.

15. Естественные монополии не характеризует то, что они:

- а) подлежат регулированию только тогда, когда есть уверенность в том, что они получают монопольную прибыль;
- б) производят продукты, удовлетворяющие общественные потребности;
- в) дают существенную экономию в производстве и распределении товаров;
- г) не могут обеспечивать оптимальный для общества уровень производства, если в отрасли есть конкуренты.

16. Отличительной чертой модели монополистической конкуренции является:

- а) наличие на рынке дифференцированного продукта;
- б) присутствие на рынке большого множества фирм;
- в) отсутствие возможности влияния отдельной фирмы на цену товара посредством изменения объемов предложения продукции;
- г) отсутствие барьеров для притока других капиталов.

17. Монополистически конкурентная фирма в краткосрочном периоде может:

- а) повысить цену на продукт, не потеряв при этом спроса на него;
- б) повысить цену на продукт, значительно теряя спрос на него;
- в) повысить цену на продукт, увеличив спрос на него;
- г) снизить цену на продукт, не увеличивая спрос на него.

18. Отличием модели монополистической конкуренции от совершенной конкуренции является:

- а) менее эластичная кривая спроса на продукцию;
- б) присутствие на рынке большого множества фирм;
- в) отсутствие возможности влияния отдельной фирмы на цену товара при помощи объемов предложения продукции;
- г) отсутствие барьеров для притока других капиталов.

19. В долгосрочном периоде для рынка монополистической конкуренции характерно:

- а) устранение экономической прибыли;
- б) максимизация экономической прибыли;
- в) постоянное увеличение притока нового капитала в отрасль;
- г) введение барьеров на вхождение в отрасль.

20. Отличительным признаком олигополии является:

- а) крайне ограниченный различными барьерами вход в отрасль;
- б) большое количество конкурирующих фирм с однородным товаром;
- в) большое количество конкурирующих фирм с дифференцированным товаром;
- г) свободный приток в отрасль новых капиталов.

21. Группа фирм, осуществляющие раздел отраслевого рынка и совместно принимающие решения о ценах и объеме производства, называется:

- а) картелем;
- б) синдикатом;
- в) трестом;
- г) концерном.

22. Классификационный признак, который не свойствен рыночной ситуации в модели чистой монополии:

- а) кривая спроса на продукт фирмы имеет вид горизонтальной линии;
- б) в отрасли функционирует только одна фирма;
- в) фирма обладает полным контролем над ценами;
- г) доступ в отрасль прочих фирм блокирован.

23. Обязательной характеристикой рынка в ситуации чистой монополии не является то, что:

- а) продукт фирмы имеет несколько субститутов;
- б) фирма владеет редким сырьевым ресурсом;
- в) понятия фирма и отрасль равнозначны;
- г) фирма может поднять цены на продукт и не потерять спроса на него.

24. К методам ценовой конкуренции не относятся:

- а) внедрение системы послепродажного обслуживания;
- б) проведение рекламной кампании;
- в) использование системы скидок к цене товара;
- г) снижение издержек производства товара.

25. Пусть функция издержек фирмы-монополиста равна $ТС(Q) = Q^2 + 60$. Функция спроса на товар фирмы $Q_D = 30 - 2P$. ТС, P – в долл., Q – в тыс. шт.

Степень ее монопольной власти равна:

- а) 0,2;
- б) 0,25;
- в) 1,2;
- г) все ответы неверны.

Тема 7. Эластичность спроса и предложения

Ключевые понятия

Зависимость функции рыночного спроса от дифференциации доходов в обществе. Форма кривых индивидуального и рыночного спроса. Непрерывный характер функций рыночного спроса. Графическое изображение функции рыночного спроса.

Прямая эластичность спроса по цене. Коэффициент прямой эластичности спроса по цене. Факторы, от которых зависит прямая эластичность спроса по цене.

Перекрестная эластичность спроса по цене. Коэффициент перекрестной эластичности спроса. Использование коэффициента перекрестной эластичности для характеристики взаимозаменяемости и взаимодополняемости товаров.

Эластичность спроса по доходу. Коэффициент эластичности спроса по доходу. Связь между эластичностью спроса, изменением цены и выручкой продавца.

Тестовые задания

1. При монополии на рынке труда вмешательство профсоюзов в процесс заключения коллективных трудовых договоров приводит к установлению _____ по сравнению с условиями равновесия:

- а) более высокого уровня оплаты труда и уровня занятости;
- б) более высокого уровня оплаты труда и более низкого уровня занятости;
- в) более низкого уровня оплаты труда и более высокого уровня занятости;
- г) более высокого уровня оплаты труда при таком же уровне занятости.

2. Градообразующее предприятие столкнулось со снижением спроса на свою продукцию. В этой ситуации, скорее всего, при прочих равных условиях:

- а) спрос на труд работников основного производства сократится;
- б) предложение труда работников основного производства сократится;
- в) спрос на труд работников основного производства возрастёт;
- г) предложение труда работников основного производства возрастёт.

3. Обычно снижение рождаемости с одновременным ростом смертности населения при прочих равных условиях становится фактором:

- а) сокращения предложения труда;
- б) сокращения спроса на труд;
- в) увеличения предложения труда;
- г) увеличения спроса на труд.

4. Если государство установит уровень минимальной заработной платы на конкурентном рынке труда выше равновесной ставки заработной платы, то:

- а) возникнет избыток рабочей силы в отрасли;
- б) спрос на труд уменьшится;
- в) возникнет дефицит рабочей силы в отрасли;
- г) предложение труда увеличится.

5. Отпускная цена на легковые автомобили, использующиеся в качестве такси, снижена монопольным производителем. Это событие при прочих равных условиях, скорее всего, станет фактором:

- а) увеличения спроса на труд водителей такси;
- б) увеличения предложения труда водителей такси;
- в) сокращения предложения труда водителей такси;
- г) сокращения спроса на труд водителей такси.

6. Градообразующее предприятие – монополист на рынке труда, собираясь значительно увеличить выпуск продукции, нанимает дополнительных работников. После осуществления найма уровень заработной платы:

- а) повысится для всех работников;
- б) будет выше для вновь нанятых работников;
- в) останется неизменным;
- г) снизится для всех работников.

7. Три года назад коллекционер приобрел картину известного мастера. Он рассчитал, что ее сегодняшняя стоимость составляет 172 800 долл. Зная, что ежегодно картина дорожала на 20%, определите цену приобретения картины:

- а) 100 000 долл.;
- б) 90 000 долл.;
- в) 110 000 долл.;
- г) 120 000 долл.

8. Инвестор вложил в проект 30 тыс. ден. ед., рассчитывая через 3 года окупить его. Ожидается, что ежегодный доход будет постоянным, а средний банковский процент будет равен 10%. Какой уровень ежегодного дохода по проекту является минимально приемлемым для инвестора?

- а) 14 тыс. ден.ед.;
- б) 16 тыс. ден.ед.;
- в) 10 тыс. ден.ед.;

г) 12 тыс. ден.ед.

9. Если Вам предлагают участвовать в проекте, который через 2 года принесет 300 тыс. ден. ед. дохода, а процентная ставка равна 20% годовых, то выгодно вложить сейчас в этот проект не больше:

- а) 200 тыс. ден. ед.;
- б) 210 тыс. ден. ед.;
- в) 220 тыс. ден. ед.;
- г) 230 тыс. ден. ед.

10. Если Вам предлагают участвовать в проекте, который через 2 года принесет 1500 тыс. ден. ед. дохода, а процентная ставка равна 15% годовых, то выгодно вложить сейчас в этот проект не больше:

- а) 1100 тыс. ден. ед.;
- б) 1200 тыс. ден. ед.;
- в) 1300 тыс. ден. ед.;
- г) 1400 тыс. ден. ед.

11. Инвестор вложил в проект 100 тыс. ден. ед., рассчитывая через 2 года окупить его. Ожидается, что ежегодный доход будет постоянным, а средний банковский процент будет равен 20%. Тогда минимально приемлемый для инвестора уровень ежегодного дохода составит:

- а) 70 тыс. ден. ед.;
- б) 65 тыс. ден. ед.;
- в) 60 тыс. ден. ед.;
- г) 55 тыс. ден. ед.

12. Вам предлагают сдать участок земли в аренду на 3 года с различными вариантами оплаты. Выберите выгодный вариант оплаты, если ставка составляет 5%:

- а) получить в начале срока аренды 30 тыс. ден. ед.;
- б) получить в конце последнего года 30 тыс. ден. ед.;
- в) получить в конце каждого года по 10 тыс. ден. ед.;
- г) получить в конце второго и третьего года по 15 тыс. ден. ед.

13. Вам предлагают сдать участок земли в аренду на 3 года с различными вариантами оплаты. Если ставка процента составляет 10% годовых, то выгодный вариант оплаты – это:

а) выплата в начале срока аренды 20 тыс. ден. ед. и в конце первого года 10 тыс. ден. ед.;

б) выплата в конце второго года 20 тыс. ден. ед. и в конце третьего года 10 тыс. ден. ед.;

в) выплаты в конце каждого года аренды по 10 тыс. ден. ед.;

г) выплата в конце последнего года 30 тыс. ден. ед.

14. Вам предлагают взять в аренду участок земли на 4 года с различными вариантами оплаты. Если ставка процента составляет 10% годовых, то выгодный для Вас вариант оплаты – это:

а) заплатить в конце второго и четвертого годов по 20 тыс. ден. ед.;

б) платить в конце каждого года аренды по 10 тыс. ден. ед.;

в) заплатить в начале срока аренды 40 тыс. ден. ед.;

г) заплатить в конце последнего года 52 тыс. ден. ед.

15. Номинальная заработная плата увеличилась в 1,2 раза, рост цен в экономике за тот же период составил 5%, тогда реальная заработная плата:

а) увеличится на 15%;

б) сократится на 15%;

в) увеличится на 25%;

г) сократится на 25%.

16. За 8-часовой рабочий день работник при повременной заработной плате получал 64 ден. ед. Если при норме выработки 16 изделий в день работник будет переведён на сдельную оплату труда, то расценка за 1 изделие будет равна:

а) 4 ден. ед.;

б) 0,5 ден. ед.;

в) 8 ден. ед.;

г) 2 ден. ед.

17. Отраслевой спрос на труд описывается как $L = 4750 - 1,25w$, где L – количество нанимаемых работников; w – месячная ставка заработной платы. Если государство повысит минимальный уровень заработной платы с 600 руб. в месяц до 1000 руб. в месяц, то на предприятиях отрасли:

а) спрос на труд сократится на 500 чел.;

б) спрос на труд вырастет на 500 чел.;

в) изменений спроса не последует;

г) спрос на труд сократится на 450 чел.

18. Предложение труда в отрасли описывается как $L = 1500 + 2,5w$, где L – количество нанимаемых работников, w – месячная ставка заработной платы, минимальный уровень заработной платы – 600 руб. в месяц. Если предложение труда в отрасли стало больше на 1000 работников, то минимальный уровень заработной платы будет равен:

- а) 1000 руб.;
- б) 400 руб.;
- в) 800 руб.;
- г) 1200 руб.

19. Если соотношение предельного продукта основного и вспомогательного персонала равно 3:2, а заработная плата основного персонала – 9000 ден. ед., то максимальная заработная плата вспомогательного персонала равна:

- а) 6000 ден. ед.;
- б) 3000 ден. ед.;
- в) 4500 ден. ед.;
- г) 7500 ден. ед.

Тема 8. Производство и технические характеристики микроэкономических систем

Ключевые понятия

Производственная функция. Предельная норма технического замещения. Интенсивность применения различных ресурсов в определенном производственном процессе.

Расширение производства. Отдача от масштаба. Длительный период.

Убывающая отдача переменного ресурса. Короткий период. Средний и предельный продукт переменного ресурса. Закон убывающей производительности.

Стадии производства в длительном периоде. Технически эффективная область. Производственная функция и технический прогресс. Три типа технического прогресса.

Оптимальная комбинация ресурсов и оптимальный путь роста. Изменение цены ресурса. Эффект замены и эффект выпуска...

Краткие тематические пояснения

Категория транзакционных издержек была введена в экономическую науку в 1930-е годы Р.Коузом. Обычно выделяют пять основных форм транзакционных издержек: издержки поиска информации; издержки ведения переговоров и заключения контрактов; издержки измерения; издержки спецификации и защиты прав собственности; издержки оппортунистического поведения.

Внешние эффекты (экстерналии) – это издержки или выгоды от рыночных сделок, не получившие отражение в ценах. Они называются внешними, так как касаются не только участвующих в данной операции экономических агентов, но и третьих лиц. Внешние эффекты показывают разность между социальными издержками и частными издержками.

Трансформация внешних эффектов во внутренние может быть достигнута путем приближения предельных частных издержек к предельным социальным издержкам. Пигу А.С. в качестве решения данной проблемы предложил использовать корректирующие налоги и субсидии.

«Провалы» (фиаско) рынка – это случаи, когда рынок оказывается не в состоянии обеспечить эффективное использование ресурсов. Выделяют следующие ситуации, свидетельствующие о «провале» рынка: монополия; несовершенная информация; внешние эффекты; общественные блага.

Тестовые задания

1. Отрицательный внешний эффект проявляется, когда предельные общественные издержки:

- а) превышают предельные частные издержки;
- б) становятся меньше предельных частных издержек;
- в) превышают предельные частные выгоды;
- г) равны предельным частным выгодам.

2. Провалы рынка не связаны с:

- а) действием условий совершенной конкуренции;
- б) нарушением условий совершенной конкуренции;

- в) наличием внешних эффектов;
- г) неопределенностью имущественных отношений.

3. Условием превращения общественного блага в частный товар является:

- а) устранение условий свободного доступа к благу и установление платы за его использование;
- б) принятие коллективного договора о пользовании данным благом;
- в) установление платы за пользование благом;
- г) только установление очереди среди потребителей данного блага.

4. Внешние эффекты возникают потому, что:

- а) рыночные цены не отражают издержки и выгоды третьих лиц;
- б) предприятия учитывают постоянные издержки, не входящие в предельные;
- в) государство выплачивает субсидии производителям;
- г) качество товаров не удовлетворяет требованиям потребителей.

5. При решении проблемы отрицательных внешних эффектов одним из последствий введения «налогов Пигу» будет:

- а) более низкий объем производства блага и более высокая цена на него для потребителей;
- б) более высокий объем производства блага и более высокая цена на него для потребителей;
- в) более низкий объем производства блага и более низкая цена на него для потребителей;
- г) более высокий объем производства блага и более низкая цена на него для потребителей.

6. Производство и потребление частных благ может сопровождаться проявлением:

- а) как положительных, так и отрицательных внешних эффектов;
- б) только положительных внешних эффектов;
- в) только отрицательных внешних эффектов;
- г) только внутренних эффектов.

7. Что сопровождается проявлением положительного внешнего эффекта производства?

- а) повышение квалификации работников;
- б) получение очного высшего образования;
- в) потребление табака (курение);
- г) производство лекарственных средств.

8. Что сопровождается проявлением положительного внешнего эффекта потребления?

- а) получение очного высшего образования;
- б) повышение квалификации работников;
- в) потребление табака (курение);
- г) производство лекарственных средств.

9. Что сопровождается проявлением отрицательного внешнего эффекта производства?

- а) производство лекарственных средств;
- б) получение очного высшего образования;
- в) потребление табака (курение);
- г) повышение квалификации работников.

10. По рекомендации А.С. Пигу решением проблемы положительных внешних эффектов будет введение:

- а) корректирующих субсидий;
- б) корректирующих налогов;
- в) рынка прав на загрязнение;
- г) лицензирования хозяйственной деятельности.

11. Решение проблемы внешних эффектов, предложенное Р. Коузом, предполагает, кроме всего прочего, что величина _____ издержек незначительна или они отсутствуют. (Вставьте пропущенное слово.)

12. Чисто общественным благом не является:

- а) высшее образование;
- б) охрана общественного порядка;
- в) национальная оборона;
- г) единая энергетическая система.

13. Международный пример решения проблемы загрязнения окружающей среды как проблемы внешних эффектов под названием «Киотский протокол» предусматривает:

- а) создание рынка прав на загрязнение;
- б) введение платы за выбросы;
- в) введение корректирующих налогов;

г) запрет на применение отходных технологий.

14. Общественные блага характеризуются в потреблении:

- а) неисключаемостью и неконкурентностью;
- б) неисключаемостью и конкурентностью;
- в) неконкурентностью и исключаемостью;
- г) исключаемостью и конкурентностью.

15. Чисто общественные блага – это блага:

- а) производство и потребление которых не связано с криминальной деятельностью;
- б) производство и потребление которых не связано с загрязнением окружающей среды;
- в) которые потребляются без загрязнения окружающей среды;
- г) которые потребляются людьми независимо от того, платили они за них или нет.

16. Какие из перечисленных ниже общественных благ являются чистыми?

- а) поддержание чистоты в центре Москвы;
- б) национальная оборона;
- в) пенсионное обеспечение;
- г) кабельное телевидение.

17. Выберите свойство чисто общественных благ:

- а) неизбирательность в потреблении;
- б) бесплатность;
- в) исключительность в потреблении;
- г) максимальная информированность общества об этом благе.

18. Разница между кривыми спроса на чисто общественное и чисто частное благо:

- а) в большей эластичности кривой спроса на чисто частное благо;
- б) потребители чисто частного блага могут контролировать объем спроса;
- в) потребители чисто общественного блага могут контролировать объем спроса;
- г) разницы между ними нет.

19. Перегружаемым общественным благом называется такое общественное благо:

- а) которое в обязательном порядке предлагается к потреблению государством;
- б) предложение средств на производство которого превышает стоимость его производства;
- в) потребление которого неизбежно только до некоторого уровня потребления;
- г) уровень потребления которого очень низок.

20. Определите тип такого блага, как знания:

- а) чисто общественное благо;
- б) исключаемое общественное благо;
- в) перегружаемое общественное благо;
- г) чисто частное благо.

Тема 9. Условия функционирования и ценообразование на конкурентных рынках

Ключевые понятия

Поведение предложения в конкурентной фирме. Равенство предельных затрат и цен в условиях конкурентного предложения. Цена безубыточности. Общие затраты и условие прекращения производства. Точка прекращения производства. Поведение предложения в конкурентных отраслях промышленности. Рыночное предложение как результат суммирования кривых предложения всех фирм. Условие равновесия для конкурирующей промышленности в долгосрочной перспективе. Снижающиеся затраты и нарушение механизма совершенной конкуренции. Эффективность конкурентных рынков. Выигрыш производителя и выигрыш потребителя. Совокупный выигрыш производителя и потребителя. Центральная роль предельных издержек в рыночной экономике.

Тестовые задания 1

1. Достижение предела снижения уровня деловой активности и объема инвестиций, роста уровня безработицы, сокращения реального ВВП до минимального уровня характерно для:
- а) депрессии;
 - б) оживления;
 - в) кризиса;
 - г) спада;

2. Фазе экономического кризиса, сопровождающегося стагфляцией, соответствует:

- а) рост уровня цен;
- б) падение процентной ставки;
- в) рост курса акций;
- г) сокращение объема выплат пособий по безработице.

3. Укажите правильную последовательность фаз экономического цикла:

- а) кризис, депрессия, оживление, подъем;
- б) подъем, оживление, кризис, депрессия;
- в) кризис, оживление, подъем, депрессия;
- г) подъем, оживление, депрессия, кризис.

4. В действии каких факторов представители эндогенных теорий видят причину возникновения циклов?

- а) экономических;
- б) политических;
- в) демографических;
- г) психологических.

5. Для характеристики экономического цикла не могут быть использованы:

- а) дефицит бюджета, величина госдолга, темп инфляции;
- б) объем производства и продаж, объем товарных запасов, объем инвестиций;
- в) объем потребительского спроса;
- г) уровень занятости и средняя продолжительность рабочей недели.

6. Перепроизводство товаров, следующее за ним снижение объёмов производства, рост банкротств предприятий наблюдается в фазе _____ экономического цикла. (Вставьте пропущенное слово.)

7. Превышение докризисного уровня валового национального дохода (ВНД) происходит в фазе _____ экономического цикла. (Вставьте пропущенное слово.)

8. В основе промышленного цикла лежат колебания величины:
- а) инвестиций;
 - б) дохода;

- в) запасов;
- г) экономически активного населения.

9. Динамика национального дохода и миграционных процессов лежит в основе циклов:

- а) Кузнецца;
- б) Кондратьева;
- в) Китчина;
- г) Жугляра.

10. Подъём последней (пятой) длинной волны связывают с развитием:

- а) электроники;
- б) электроэнергетики;
- в) автомобилестроения;
- г) авиастроения.

11. Рост потребительского спроса, спроса на денежный капитал, сокращение уровня безработицы характерны для фазы _____ экономического цикла. (Вставьте пропущенное слово.)

12. Укажите верный порядок перечисления типов циклов в порядке возрастания длительности цикла:

- а) Китчина, Кузнецца, Форрестера, Тоффлера;
- б) Китчина, Кондратьева, Жугляра, Кузнецца;
- в) Форрестера, Кондратьева, Кузнецца, Жугляра;
- г) Кондратьева, Тоффлера, Китчина, Жугляра.

13. Представители монетарной теории в качестве причины цикличности экономического развития выделяют изменения:

- а) денежного потока;
- б) общего уровня цен;
- в) объёмов торговли;
- г) величины бюджетного дефицита.

14. Циклы Китчина – это циклы, связанные с:

- а) жизненным циклом товаров;
- б) колебаниями объёмов инвестиций;
- в) объёмом жилищного строительства;
- г) циклом солнечной активности.

15. Из перечисленных ниже экономических явлений к фазе подъема среднесрочного цикла не относится рост:

- а) цен;
- б) безработицы;
- в) уровня производства;
- г) заработной платы.

16. Проциклические перемещения в фазе спада:

- а) растут;
- б) снижаются;
- в) не меняются;
- г) хаотично меняются.

17. Государство в фазе спада должно осуществить:

- а) жесткую кредитно-денежную политику;
- б) повышение налоговых ставок;
- в) увеличение государственных расходов;
- г) увеличение сроков амортизации.

18. Какой из перечисленных ниже процессов не относится к фазе подъема?

- а) повышение уровня цен;
- б) рост выплат из различных социальных фондов;
- в) рост инвестиций в частном секторе;
- г) рост налоговых поступлений.

19. Предположим, что экономика находится в состоянии депрессии. В этом случае, используя модель AD-AS, можно утверждать, что:

- а) кривая AS вертикальна;
- б) кривая AD горизонтальна;
- в) кривая AD сдвигается вправо;
- г) ничего из указанного не происходит.

Тестовые задания 2

1. Рост государственных трансфертов отразится:

- а) сдвигом вправо кривой совокупного спроса;
- б) сдвигом влево кривой совокупного спроса;
- в) сдвигом вверх краткосрочной кривой совокупного предложения;

г) сдвигом вправо краткосрочной кривой совокупного предложения.

2. Одновременное снижение равновесного ВВП и уровня цен в долгосрочном периоде может быть обусловлено:

а) снижением совокупного спроса и уменьшением потенциального объема выпуска;

б) увеличением потенциального объема выпуска и снижением совокупного спроса;

в) увеличением совокупного спроса и падением потенциального объема выпуска;

г) снижением потенциального объема выпуска.

3. Кривая совокупного спроса сдвигается:

а) вправо, если возрастает предложение денег в экономике;

б) вправо, если государственные расходы сокращаются;

в) влево, если возрастает уровень занятости в экономике;

г) влево, если сокращаются подоходные налоги.

4. Если первоначально экономика находится в состоянии долгосрочного равновесия, то негативный шок предложения, вызванный ростом цен на нефть, может привести в краткосрочном периоде:

а) к росту уровня цен и снижению объема выпуска в экономике;

б) к росту уровня цен и объема выпуска в экономике;

в) только к росту уровня цен при неизменном объеме выпуска в экономике;

г) к снижению уровня цен и объема выпуска в экономике.

5. В долгосрочном периоде рост потребительских расходов при изначальном соответствии совокупного объема выпуска потенциальному приведет:

а) только к увеличению уровня цен;

б) к увеличению объема выпуска в экономике при снижении уровня цен;

в) только к снижению уровня цен;

г) к уменьшению объема выпуска в экономике при росте уровня цен.

6. Если состояние экономики характеризуется классическим отрезком кривой совокупного предложения, то рост совокупного спроса приведет:

- а) только к повышению общего уровня цен;
- б) только к увеличению объема выпуска национальной экономики;
- в) к росту и уровня цен, и объема выпуска в экономике;
- г) к увеличению уровня цен и сокращению объема выпуска.

7. Если состояние экономики характеризуется классическим отрезком кривой совокупного предложения, то усиление конкуренции приведет к:

- а) инфляции;
- б) дефляции;
- в) стагнации;
- г) стагфляции.

8. Если состояние экономики характеризуется кейнсианским отрезком кривой совокупного предложения, то желательно:

- а) стимулировать совокупный спрос;
- б) ограничивать совокупный спрос;
- в) повышать уровень цен;
- г) снижать уровень цен.

9. Рост потребительских расходов при прочих равных условиях отразится сдвигом:

- а) вправо кривой совокупного спроса;
- б) влево кривой совокупного спроса;
- в) вправо кривой совокупного предложения;
- г) влево кривой совокупного предложения.

10. Рост инвестиционных расходов при прочих равных условиях отразится сдвигом:

- а) вправо кривой совокупного спроса;
- б) влево кривой совокупного спроса;
- в) вправо кривой совокупного предложения;
- г) влево кривой совокупного предложения.

11. Если уровень цен растет, а объем выпуска в экономике падает, то это может быть проиллюстрировано смещением кривой совокупного:

- а) предложения влево;

- б) предложения вправо;
- в) спроса влево;
- г) спроса вправо.

12. Увеличение совокупного спроса, иллюстрируемое перемещением кривой вправо, происходит вследствие:

- а) падения курса национальной валюты;
- б) роста избыточных производственных мощностей;
- в) роста общего уровня цен;
- г) падения объемов национального производства.

13. Располагаемый доход равен 5 ден. ед., на текущее потребление в этом случае приходится 4 ден. ед. При доходе в 8 ден. ед. величина потребления составляет 6 ден. ед. Тогда величины предельной склонности к потреблению и предельной склонности к сбережению соответственно равны:

- а) $2/3$, $1/3$;
- б) $3/4$, $1/4$;
- в) $1/2$, $1/2$;
- г) $1/5$, $4/5$.

14. Если известно, что потребление увеличилось с 2500 усл. ед. до 2750 усл. ед., а доход – с 5500 усл. ед. до 6500 условных единиц, тогда предельная склонность к сбережению равна:

- а) 0,25;
- б) 0,75;
- в) 2,2;
- г) 4.

15. При изменении реального национального дохода с 500 до 560 млрд ден. ед. сбережения выросли на 12 млрд ден. ед. Значение предельной склонности к потреблению равно:

- а) 0,3;
- б) 1,25;
- в) 0,25;
- г) 0,2;

16. При изменении реального национального дохода с 500 до 560 млрд ден. ед. сбережения выросли на 12 млрд ден. ед. Значение мультипликатора потребительских расходов равно:

- а) 1,25;
- б) 4;

- в) 5;
- г) 0,8.

17. Реальный национальный доход увеличился с 580 до 640 млрд ден. ед., при этом потребительские расходы выросли с 245 до 295 млрд ден. ед. Средняя склонность к потреблению равна:

- а) 0,46;
- б) 0,42;
- в) 0,85;
- г) 0,15.

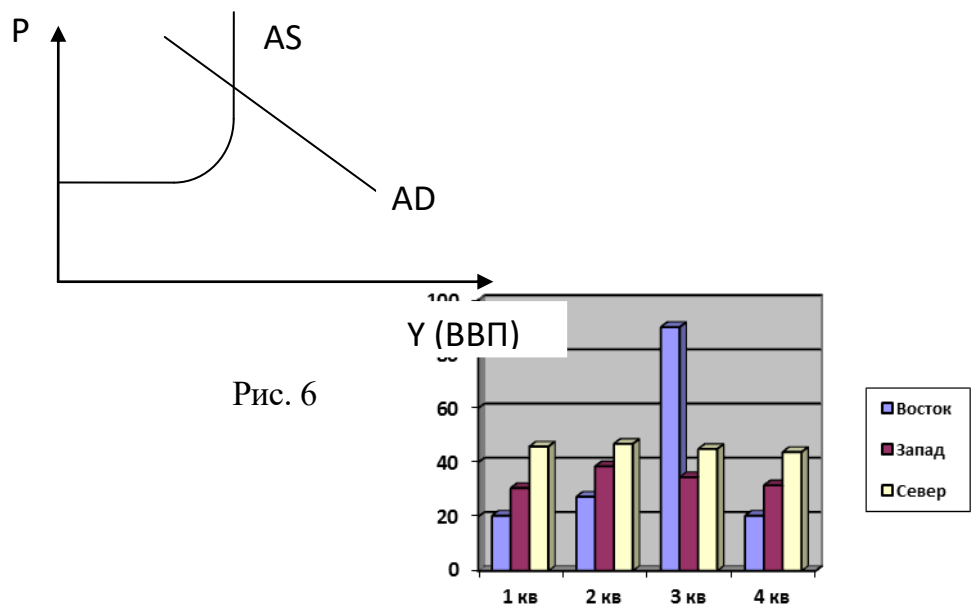
18. Реальный национальный доход увеличился с 580 до 640 млрд ден. ед., при этом сбережения выросли с 336 до 345 млрд ден. ед. Средняя склонность к сбережению равна:

- а) 0,54;
- б) 0,58;
- в) 0,15;
- г) 0,85.

19. Если предельная склонность к сбережению равна 0,3, средняя склонность к сбережению в базовом периоде равна 0,4, потребительские расходы изменились с 400 до 470 млрд ден. ед., то реальный национальный доход равен:

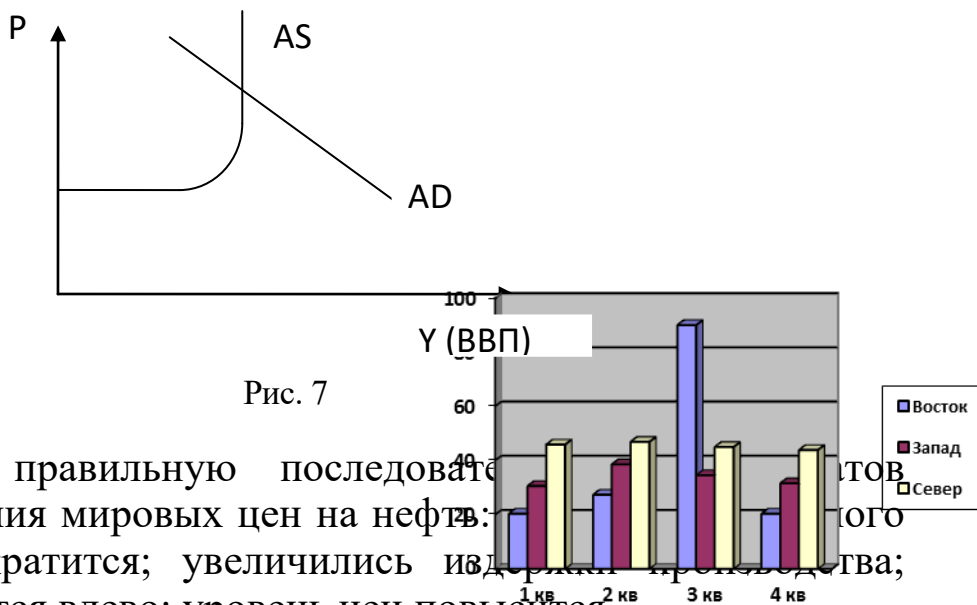
- а) 767;
- б) 900;
- в) 783;
- г) 667.

20. Равновесие совокупного спроса (AD) и совокупного предложения (AS) соответствует классическому отрезку совокупного предложения (рис. 6).



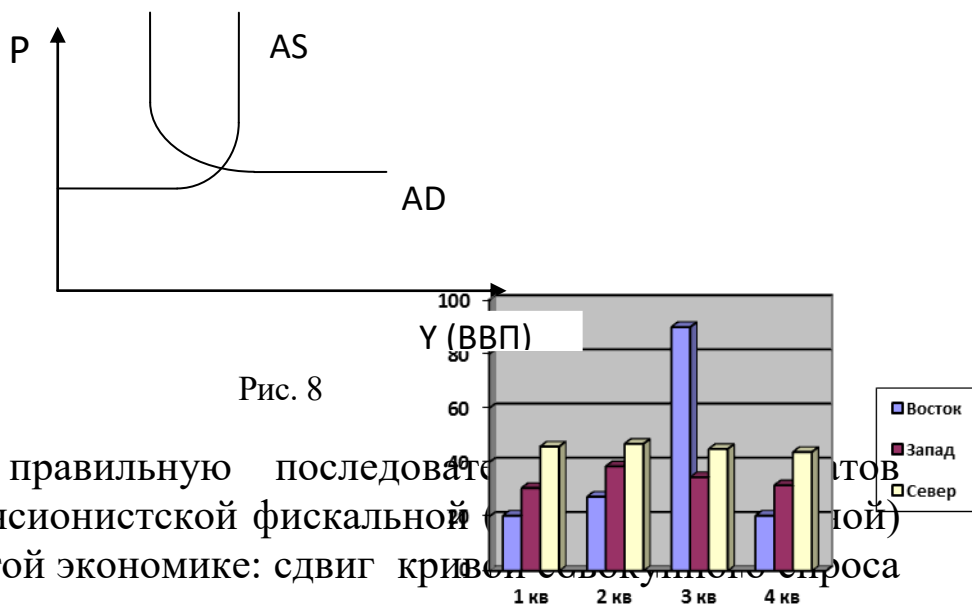
Установите правильную последовательность результатов решения фирм увеличить инвестиции: совокупный спрос увеличится; реальный объем национального производства не изменится; уровень цен повысится; кривая AD сдвинется вправо и вверх.

21. Равновесие совокупного спроса (AD) и совокупного предложения (AS) соответствует классическому отрезку совокупного предложения (рис. 7)



Установите правильную последовательность результатов решения повышения мировых цен на нефть: реальный объем национального производства сократится; увеличились инвестиции; кривая AS сдвинется влево; уровень цен повысится.

22. На рисунке 8 показаны кривые совокупного спроса (AD) и совокупного предложения (AS).



Установите правильную последовательность результатов проведения экспансионистской фискальной политики в закрытой экономике: сдвиг кривой совокупного спроса вправо; увеличение государственных расходов; увеличение объемов национального производства; увеличение совокупного спроса.

Тестовые задания 3

1. Экономический рост может быть проиллюстрирован:
 - а) сдвигом КПВ вправо;
 - б) движением КПВ сверху вниз;
 - в) движением от одной точки к другой внутри пространства КПВ;
 - г) правосторонним движением от одной точки к другой за пределами КПВ.
2. Какой из приведенных ниже показателей больше всего подходит для измерения экономического потенциала государства?
 - а) номинальный объем ВВП;
 - б) реальный объем ВВП;
 - в) номинальный объем ВВП в расчете на душу населения;
 - г) реальный объем ВВП в расчете на душу населения.
3. Наиболее существенной причиной экономического роста развитых стран является:
 - а) увеличение количества рабочей силы;
 - б) технологические изменения в производстве;
 - в) увеличение объема применяемого капитала;
 - г) использование государством стимулирующей денежно-кредитной и фискальной политики.
4. Если производственная функция имеет постоянную отдачу от масштаба, то имеет место:
 - а) экстенсивный рост;
 - б) интенсивный рост;
 - в) отсутствие роста;
 - г) неопределенность, так как отсутствует информация о ценах на факторы производства.
5. Если производственная функция имеет убывающую отдачу от масштаба, то это:
 - а) экстенсивный рост;
 - б) интенсивный рост;
 - в) спад производства;
 - г) не экстенсивный, не интенсивный рост и не спад производства.
6. Если производственная функция имеет возрастающую отдачу от масштаба, то наблюдается:

- а) интенсивный рост;
- б) экстенсивный рост;
- в) смешанный рост;
- г) все ответы неверны.

7. Неокейнсианские модели роста отличаются от неоклассических тем, что в них:

- а) экономический рост обеспечивается лишь полной занятостью ресурсов;
- б) коэффициент капиталовооруженности труда является постоянным;
- в) экономический рост характеризуется неустойчивостью;
- г) коэффициент капиталовооруженности труда постоянен и экономический рост неустойчив.

8. В модели Е. Домара главная роль в обеспечении роста отводится:

- а) инвестициям как фактору спроса;
- б) инвестициям как фактору предложения;
- в) сбалансированному росту национального дохода;
- г) организации производства как фактору роста.

9. В модели Р. Харрода в отличие от модели Е. Домара:

- а) величина капиталовооруженности постоянна;
- б) темп роста дохода имеет устойчивую равновесную траекторию;
- в) объем инвестиций определяется в зависимости от уровня национального дохода;
- г) используется стабильный уровень цен.

10. В неоклассических моделях роста главный упор делается на:

- а) труд как фактор производства;
- б) капитал как фактор производства;
- в) эффективное сочетание труда и капитала;
- г) экономии факторов производства.

11. В модели Р. Солоу устойчивый рост объема выпуска в расчете на одного занятого объясняется:

- а) техническим прогрессом;
- б) ростом нормы сбережения;
- в) ростом населения;
- г) техническим прогрессом и ростом населения.

12. В модели экономического роста А. Льюиса главный упор делается на:

- а) импорт технологии развивающимися странами;
- б) мероприятия по ограничению рождаемости населения;
- в) перераспределение части трудовых ресурсов из сельскохозяйственного сектора в промышленности;
- г) б) и в).

13. Инвестировав сегодня 5 млн долл., можно построить завод, который в течение 10 лет будет приносить ежегодно 600 тыс. долл. Проект экономически эффективен при ставке дисконтирования, равной:

- а) 8%;
- б) 6%;
- в) 2%;
- г) 4%.

14. Сто тысяч рублей, полученных через два года (ставка процента равна 10%), стоят сегодня:

- а) 83 тыс. руб.;
- б) 80 тыс. руб.;
- в) 100 тыс. руб.;
- г) 84 тыс. руб.

15. Если реальный ВНД увеличился с 466 до 490 млрд ден. ед.; доходы домашних хозяйств возросли на 10 млрд ден. ед. и инвестиционные расходы возросли на 6 млрд ден. ед., то величина мультипликатора инвестиционных расходов равна:

- а) 4;
- б) 2,4;
- в) 0,25;
- г) 0,6.

Тестовые задания 4

1. По данным, приведенным ниже, определите тип системы налогообложения:

Уровень доходов, тыс. ден. ед.	Размер налога, ден. ед.
0	0
400	20

600	72
800	176
1000	350

- а) прогрессивная;
- б) регрессивная;
- в) фиксированная;
- г) пропорциональная.

2. По данным, приведенным ниже, определите тип системы налогообложения:

Уровень доходов, тыс. ден. ед.	Размер налога, ден. ед.
0	0
400	60
600	150
800	240
1000	320

- а) прогрессивная;
- б) регрессивная;
- в) фиксированная;
- г) пропорциональная.

3. Если известно, что ВВП составляет 100 млн ден. ед., сумма налогов равна 60 млн ден. ед., а платежеспособность населения находится на уровне 2 тыс. ден. ед., то уровень налогового бремени ($K_{\text{нал. бремени}}$) равен:

- а) 0,6;
- б) 0,00002;
- в) 50000;
- г) 1,67.

4. Если известно, что платежеспособность населения составляет 2 тыс. ден. ед., средняя сумма налогов на душу населения

1 тыс. ден. ед., а доход после уплаты налогов находится на уровне 1 тыс. ден. ед., то уровень налогового бремени ($K_{\text{нал. бремени}}$) равен:

- а) 0,5;
- б) 1;
- в) 2;
- г) 0,33.

5. Известны следующие данные о налогово-бюджетной политике страны: действует пропорциональная система налогообложения; ставка подоходного налога – 20%, государственные расходы равны 300 млрд ден. ед., действительные доходы населения – 800 млрд ден. ед.; возможные доходы в условиях полной занятости 1600 млрд ден. ед. Фактическое состояние бюджета – это:

- а) дефицит 140 млрд ден. ед.;
- б) профицит 20 млрд ден. ед.;
- в) дефицит 160 млрд ден. ед.;
- г) профицит 500 млрд ден. ед.

6. Если фактический дефицит государственного бюджета меньше автоматического, то дискреционная политика имеет:

- а) экспансионистский характер;
- б) рестрикционный характер;
- в) жесткий характер;
- г) нейтральный характер.

7. Воздействие бюджетного излишка на равновесный уровень дохода оказывается таким же, как:

- а) сокращение сбережений;
- б) увеличение инвестиций;
- в) увеличение потребления;
- г) увеличение сбережений.

8. Укажите правильный вариант фактического бюджетного дефицита:

- а) структурный-циклический;
- б) циклический-структурный;
- в) циклический+структурный;
- г) циклический/структурный.

9. Пример встроенной стабильности – это:

- а) увеличение государством налогов в период напряженности экономики;
- б) снижение государством налогов в период спада;
- в) существование прогрессивной системы налогообложения;
- г) манипулирование статьями государственного бюджета.

10. Кривая Лаффера отражает связь между величинами:

- а) налоговой ставки и финансирования общественных расходов;
- б) налоговой ставки и налоговых поступлений в бюджет;
- в) налоговой ставки и государственных расходов;
- г) налоговой ставки и неналоговых поступлений.

11. Легче всего перекладывать налоги на потребителей в отношении товаров, которые:

- а) имеют много субституттов;
- б) не составляют основную долю в потреблении;
- в) не имеют комплиментов;
- г) отличаются низкой ценовой эластичностью спроса.

12. Государственный бюджет становится дефицитным, если:

- а) налоги растут;
- б) налоги уменьшаются;
- в) государственные расходы превышают доходы;
- г) растет стоимость государственных ценных бумаг.

13. К неналоговым доходам госбюджета не относятся:

- а) доходы от приватизации;
- б) платежи за пользование природными ресурсам;
- в) доходы от имущества, находящегося в федеральной собственности;
- г) доходы от внешнеэкономической деятельности.

14. Регрессивный принцип построения налогов характерен для:

- а) прямых налогов;
- б) налогов с физических лиц;
- в) косвенных налогов;
- г) целевых сборов.

15. К встроенным стабилизаторам относится:

- а) учетная ставка;
- б) норма амортизации;
- в) норма обязательных резервов;
- г) тарифы, налоги.

Примеры решений тестовых заданий

1. По данным, приведенным ниже, определите тип системы налогообложения:

Уровень доходов, тыс. ден. ед.	Размер налога, ден. ед.
0	0
400	80
600	90
800	96
1000	100

- а) регрессивная;
- б) прогрессивная;
- в) фиксированная;
- г) пропорциональная.

Решение:

Соотношение налога и уровня дохода при наименьшем доходе составляет: $\min = 80 \cdot 100\% / 400 = 20\%$. При максимальном доходе: $\max = 100 \cdot 100\% / 1000 = 10\%$, т.е. шкала регрессивная.

2. Макроэкономическая ситуация в стране может быть охарактеризована следующими показателями: ставка подоходного налога, взимаемого пропорционально, равна 20%; государственные расходы – 200 млрд ден. ед.; действительные доходы населения – 600 млрд ден. ед.; возможные доходы при полной занятости – 1200 млрд ден. ед. Тогда фактическое состояние бюджета – это:

- а) дефицит 80 млрд ден. ед.;
- б) профицит 40 млрд ден. ед.;
- в) дефицит 120 млрд ден. ед.;
- г) профицит 400 млрд ден. ед.

Решение

Бюджетный дефицит = расходы-доходы (например, налоговые поступления) = $200 - 600 \cdot 0,2 = 80$ млрд ден. ед (дефицит).

Тестовые задания 5

1. Банковские резервы:

- а) являются элементом регулирования банковской системы, защищая вкладчиков от потерь при банкротстве банков;
- б) защищают коммерческие банки от снижения спроса на кредиты;
- в) это максимальное количество денег, которое коммерческие банки могут получить займы у Центрального банка;

г) это отношение заемных средств банка к его собственным средствам.

2. В функции Центрального банка не входит:

- а) прием вкладов населения;
- б) эмиссия денег;
- в) регулирование денежного обращения;
- г) прием вкладов банков.

3. В категорию «банковских активов» коммерческих банков не входят:

- а) вклады, размещенные в банке;
- б) наличные деньги, имеющиеся у банка;
- в) ссуды предприятиям и населению;
- г) финансовые средства, приобретенные банком.

4. Банковская прибыль – это:

- а) разница между ставками процента по кредитам и депозитам;
- б) разница между всеми расходами и доходами банка;
- в) процент по банковским кредитам;
- г) процент по банковским депозитам.

5. К функциям Центрального банка не относится:

- а) расчетно-кассовое обслуживание предприятий;
- б) обеспечение необходимой степени ликвидности банковской системы;
- в) установление минимальных норм обязательных резервов;
- г) установление ставки рефинансирования.

6. Коммерческие банки находятся на _____ уровне кредитной системы. (Вставьте пропущенное слово.)

7. Инвестиционные банки находятся на _____ уровне кредитной системы. (Вставьте пропущенное слово.)

8. К пассивам банка следует отнести:

- а) привлечённые средства вкладчиков;
- б) выданные предприятиям и населению кредиты;
- в) приобретённые банком финансовые средства;
- г) накопленные наличные деньги.

9. Депозитно-чековую эмиссию осуществляют:

- а) коммерческие и центральные банки

- б) коммерческие банки;
- в) центральные банки;
- г) инвестиционные банки;
- д) страховые фонды.

10. Депозиты:

- а) составляют основную часть ресурсов коммерческих банков;
- б) представляют собой отношение суммы вкладов к сумме выданных кредитов;
- в) являются основной сферой приложения капитала пенсионных фондов;
- г) являются элементом регулирования банковской системы, защищая вкладчиков от потерь при банкротстве банков.

11. К банковским услугам не относятся:

- а) эмиссия облигаций;
- б) кредитные операции;
- в) доверительные операции;
- г) инкассовые операции.

12. К пассивным операциям относится:

- а) эмиссия облигаций;
- б) операции с ценными бумагами;
- в) кредитные операции;
- г) факторинг.

13. Коммерческие банки не осуществляют:

- а) приём вкладов банков;
- б) приём вкладов населения;
- в) депозитно-чековую эмиссию;
- г) операции с ценными бумагами

14. Роль учётной (дисконтной) ставки в Российской Федерации выполняет:

- а) ставка рефинансирования;
- б) норматив обязательных резервов;
- в) ставка процента по депозитам коммерческих банков в Центральном банке;
- г) ставка банковской комиссии.

Тестовые задания 6

1. Функцию средства обращения деньги выполняют в момент:

- а) непосредственной оплаты покупаемого товара;
- б) торга, согласования цены на товар;
- в) оплаты ранее купленного товара в кредит;
- г) принятия решения о приобретении товара.

2. Из перечисленных активов наименее ликвидным средством являются:

- а) недвижимость;
- б) наличные деньги;
- в) депозиты и вклады;
- г) государственные ценные бумаги.

3. В России денежный агрегат M_0 представляет собой:

- а) наличные деньги в обращении;
- б) чековые вклады до востребования;
- в) срочные вклады;
- г) средства Госстраха.

4. Бумажные деньги отличаются от кредитных тем, что:

- а) они – наличные, а кредитные деньги существуют в форме записей на банковских счетах;
- б) не подлежат вывозу за пределы страны;
- в) имеют принудительную покупательную способность, а кредитные деньги – это векселя эмиссионного банка;
- г) предназначены для оплаты недорогих товаров, а кредитные используются при оплате дорогостоящих товаров и услуг.

5. Автором уравнения, имеющего вид $M \cdot V = P \cdot Q$, где M – количество денег в обращении; V – скорость их обращения; P – средневзвешенный уровень цен; Q – количество всех товаров и услуг, является:

- а) И. Фишер;
- б) А. Пигу;
- в) Дж. М. Кейнс;
- г) М. Фридман.

6. Автором формулы $M = K \cdot P \cdot T$, где M – количество денег; K – доля годовых доходов, которую желают иметь в денежной форме; P – уровень цен; T – физический объем производства, является:

- а) А. Пигу;

- б) И. Фишер;
- в) М. Фридман;
- г) Дж. М. Кейнс.

7. Согласно доктрины «предпочтения ликвидности» Дж. М. Кейнса, потребность в денежных средствах не связана с:

- а) планируемым объемом их предложения;
- б) необходимостью осуществления текущих сделок;
- в) неопределенностью будущих изменений нормы процента;
- г) риском потерь.

8. Денежная система, имеющая фидуциарный характер, – это система, построенная на:

- а) доверии правительству;
- б) золото-валютных резервах;
- в) использовании золота и серебра в качестве денег;
- г) использовании кредитных денег.

9. К основным функциям денег не относится функция:

- а) перераспределения доходов;
- б) средства платежа;
- в) средства обмена;
- г) счетной единицы.

10. Компонентами квазиденег не являются:

- а) наличные средства;
- б) средства на срочных счетах;
- в) государственные облигации;
- г) сберегательные вклады.

11. Деньги на срочных и сберегательных счетах включаются в состав агрегата:

- а) M_2 ;
- б) M_0 ;
- в) M_1 ;
- г) M_0 и M_3 .

12. Если Центральный банк страны проводит политику «дорогих» денег, то:

- а) увеличивается объём импорта;
- б) увеличивается объём национального экспорта;

- в) сокращается объём импорта;
- г) сокращается объём национального экспорта.

13. Если Центральный банк страны продаёт большое количество государственных ценных бумаг, то это приводит к:

- а) сокращению объёма ссуд, предоставляемых коммерческими банками;
- б) сокращению общей суммы личных накоплений;
- в) увеличению общей суммы депозитов коммерческих банков;
- г) увеличению налогового бремени.

14. Если Центральный банк страны проводит политику «дешёвых» денег, то:

- а) увеличивается объём национального экспорта;
- б) увеличивается объём импорта;
- в) сокращается объём импорта;
- г) сокращается объём национального экспорта.

15. Если Центральный банк покупает на открытом рынке ценные бумаги на 10 млрд ден. ед. при денежном мультипликаторе, равном 2, то с большой долей вероятности объём денежной массы в стране:

- а) возрастет на 20 млрд ден. ед.;
- б) сократится на 20 млрд ден. ед.;
- в) возрастет до 20 млрд ден. ед.;
- г) сократится до 5 млрд ден. ед.

16. Для устранения «перегрева» экономики Центральный банк может использовать такой инструмент денежно-кредитной политики, как:

- а) увеличение нормы обязательных резервов;
- б) снижение учетной ставки процента;
- в) покупка государственных долговых ценных бумаг у населения;
- г) снижение нормы обязательных резервов.

17. К увеличению денег в обращении приведет:

- а) внесение населением наличных средств на текущие счета;
- б) продажа Центробанком ценных бумаг населению;
- в) увеличение Центробанком ставки рефинансирования;
- г) взаимное кредитование коммерческих банков.

18. Согласно монетарному правилу, в долгосрочном периоде прирост массы денег в обращении должен быть равен темпу прироста:

- а) реального ВВП;
- б) инфляции;
- в) номинального ВВП;
- г) скорости обращения денег.

19. В результате проведения Центральным банком гибкой денежно-кредитной политики и снижения налогов Правительством РФ объем частных инвестиций в краткосрочном периоде:

- а) практически не изменится;
- б) увеличится вдвое;
- в) уменьшится;
- г) увеличится.

20. В условиях увеличения государственных расходов и проведения Центробанком гибкой монетарной политики эффект мультипликатора государственных расходов будет:

- а) больше, чем при жесткой монетарной политике;
- б) меньше, чем при жесткой монетарной политике;
- в) такой же, как при жесткой монетарной политике;
- г) вдвое меньше, чем при жесткой монетарной политике.

21. Если Центральный банк снизит учетную ставку процента, макроэкономические последствия этого решения могут быть представлены с помощью модели IS-LM:

- а) смещением кривой LM вправо и вниз;
- б) смещением кривой LM влево и вверх;
- в) смещением кривой IS вправо и вверх;
- г) смещением кривой IS влево и вниз.

22. Продажа государственных ценных бумаг вызывает:

- а) рост уровня цен;
- б) сокращение денежного предложения;
- в) рост процентной ставки;
- г) уменьшение резервной нормы.

Тестовые задания 7

1. К мерам государственного протекционизма относится:

- а) введение таможенных пошлин на импортируемые товары;
- б) введение налоговых льгот для филиалов зарубежных компаний;
- в) отмена любых ограничений на экспорт товаров;
- г) полная отмена таможенных пошлин на импортируемые товары.

2. Взаимное двухстороннее согласованное введение экспортных ограничений:

- а) приносит выигрыш как стране-экспортеру, так и стране-импортеру;
- б) может принести выигрыш только стране-экспортеру;
- в) приводит к потерям благосостояния обеих стран;
- г) увеличивает благосостояние только страны-импортера.

3. Если производительность труда по производству экспортируемого товара на предприятиях данной страны выше, чем в стране-импортере, то данная страна имеет:

- а) абсолютное преимущество;
- б) положительное преимущество;
- в) сравнительное преимущество;
- г) отрицательный торговый баланс.

4. Тарифы:

- а) выгодны некоторым группам за счет других;
- б) расширяют рынок для экспорта;
- в) сокращают занятость в защищаемых отраслях;
- г) способствуют росту наиболее эффективных отраслей.

5. Сторонники протекционизма утверждают, что введение торговых барьеров приводит к:

- а) защите отраслей национальной экономики;
- б) сокращению занятости в отраслях национальной экономики;
- в) образованию внутренних монополий;
- г) ослаблению экологической безопасности страны.

6. К нетарифным методам регулирования внешнеэкономической деятельности относятся:

- а) национальные транспортные тарифы;
- б) экспортные пошлины;
- в) импортные пошлины;
- г) таможенные тарифы.

7. Введение импортной квоты гарантированно приводит к:

- а) сокращению объема импорта;
- б) увеличению сумм платежей в государственный бюджет;
- в) снижению цен на внутреннем рынке в стране-экспортере;
- г) росту конкурентоспособности предприятий в импортозамещающих отраслях.

8. Протекционизм не приводит к:

- а) снижению цен на внутреннем рынке;
- б) застою в экономике;
- в) защите отдельных национальных производителей;
- г) сокращению потребления.

9. Если страна А имеет сравнительное преимущество в производстве пшеницы перед страной В, то:

- а) альтернативная стоимость производства пшеницы в стране А ниже, чем в стране В;
- б) торговля пшеницей между странами А и В невыгодна;
- в) альтернативная стоимость производства пшеницы в стране А выше, чем в стране В;
- г) в стране А следует снижать спрос на пшеницу.

10. Снижение таможенных тарифов приводит к:

- а) сокращению рабочих мест в защищаемых отраслях;
- б) сокращению рабочих мест в экспортно ориентированных отраслях;
- в) снижению среднего уровня жизни;
- г) повышению потребительских цен.

11. Специфическая пошлина взимается:

- а) в виде твердой ставки с единицы товара;
- б) в процентах от таможенной стоимости товара;
- в) с разницы стоимости ввозимой продукции и стоимости национальных товаров в оптовых ценах;
- г) в процентах от стоимости ввозимой продукции, выраженной в стоимости национальных товаров.

12. Повышение импортных пошлин однозначно приводит к выигрышу:

- а) государственного бюджета;
- б) покупателей импортных товаров;
- в) производителей импортозамещающих отраслей;

г) импортеров облагаемых пошлиной товаров.

13. Режим, при котором хозяйствующие субъекты договаривающихся стран пользуются налоговыми и другими привилегиями в стране-партнере, – это:

- а) режим наибольшего благоприятствования;
- б) национальный режим внешней торговли;
- в) импортно ориентированный режим внешней торговли;
- г) режим свободной экономической зоны.

14. Адвалорная пошлина взимается:

- а) в процентах от таможенной стоимости товара;
- б) в виде твердой ставки с единицы товара;
- в) с разницы стоимости ввозимой продукции и стоимости национальных товаров в оптовых ценах;
- г) в процентах от стоимости ввозимой продукции, выраженной в стоимости национальных товаров.

15. Закон сравнительных преимуществ означает, что торгующая страна выиграет, продавая товары:

- а) с низкой альтернативной стоимостью производства и покупая товары с высокой альтернативной стоимостью;
- б) от которых население получает меньшее удовольствие, и покупая те, от которых население получает большее удовольствие;
- в) альтернативная стоимость производства которых высокая, и покупая товары, альтернативная стоимость которых низкая;
- г) большей стоимости и покупая товары меньшей стоимости.

16. Основной поток мигрирующих работников направлен из:

- а) развивающихся стран в развитые;
- б) развитых стран в развивающиеся;
- в) капиталистических стран в социалистические;
- г) стран со смешанным типом экономической системы в страны с традиционным типом.

Тестовые задания 8

1. Если импорт превышает экспорт, счет движения капитала данной страны будет положительным, поскольку:

- а) положительное сальдо счета движения капитала означает, что сбережения превышают инвестиции;
- б) страна берет займы за рубежом, что позволяет ей импортировать больше, чем экспортировать, а также инвестировать больше, чем сберегать;
- в) иностранные экспортеры увеличивают сбережения за счет средств, получаемых от экспорта своей продукции в данную страну;
- г) инвестиции должны быть всегда равны сбережениям, а значит, и счет движения капитала должен всегда иметь положительное сальдо.

2. Какая из перечисленных сделок увеличит положительное сальдо баланса текущих операций России?

- а) компания «Газпром» заключила бартерную сделку с Беларуссией на поставку газа на сумму 1 млн долл. Она получит трубы на ту же сумму;
- б) Россия получает заем у Германии на покупку оборудования для реконструкции автомобильного завода в Самарской области на сумму 500 млн долл.;
- в) Россия продает военный самолет Индии стоимостью 1 млн долл. за банковский депозит на ту же сумму.

3. Если ЦБ России принимает меры по защите национальной валюты от обесценивания, то при прочих равных условиях:

- а) уровень процентных ставок и уровень безработицы относительно снижаются;
- б) уровень процентных ставок относительно повышается, а уровень безработицы относительно снижается;
- в) уровень процентных ставок относительно повышается, а уровень занятости относительно снижается;
- г) уровень процентных ставок относительно повышается при неизменном уровне совокупного спроса.

4. Систему регулируемых связанных валютных курсов называют:

- а) Генуэзской системой;
- б) Парижской системой;
- в) Бреттон-Вудской системой;
- г) Ямайской системой.

5. К основным факторам, определяющим валютный курс, не относится:

- а) изменение структуры населения;
- б) относительное изменение в доходах;
- в) относительное изменение цен;
- г) изменение относительных реальных процентных ставок.

6. Номинальный обменный курс составляет 2 долл. за 1 фунт стерлингов, волейбольный мяч стоит в США 8 долл. и 5 фунтов в Великобритании. Каков реальный курс американского долл. за 1 фунт стерлингов?

- а) 1,6 долл.;
- б) 0,5 долл.;
- в) 4 долл.;
- г) 2 долл.

7. Исходя из паритета покупательной способности, если телефон продается за 400 долл. в США и за 10000 руб. в РФ, номинальный обменный курс, выраженный в количестве рублей, приходящихся на 1 долл., составит:

- а) 25;
- б) 1;
- в) 40;
- г) 0,4.

8. При изменении номинального курса с 1,1 до 1,3 долл. США за 1 евро цена продаваемой во Франции за 1200 евро путевки в долларах:

- а) увеличится на 240 долл.;
- б) уменьшится на 240 долл.;
- в) увеличится на 168 долл.;
- г) уменьшится на 168 долл.

9. Если стоимость медицинской процедуры в США – 10 долл., а номинальный обменный курс валют – 2,5 цента за 1 руб., то цена подобной услуги в России составит:

- а) 400 руб.;
- б) 250 руб.;
- в) 2500 руб.;
- г) 500 руб.

10. В 2008 г. в Республике Альфа индекс цен по сравнению с 1994 г. составил 200%, а в Республике Бета, торговом партнере Альфа, – 150%. В 1994 г. равновесный обменный курс был на

уровне 3 песо Республики Альфа к 1 реалу Республики Бета, тогда в 2008 г. при паритете покупательной способности обменный курс составит:

- а) 4 песо = 1 реалу;
- б) 6 песо = 1 реалу;
- в) 1 песо = 6 реалов;
- г) 1 песо = 4 реалам.

11. В 2008 г. в Республике Альфа индекс цен по сравнению с 1998 г. составил 10%, а в Республике Бета, торговом партнере Альфа, – 120%. В 1998 г. равновесный обменный курс был на уровне 1 песо Республики Альфа к 5 реалам Республики Бета, тогда в 2008 г. при паритете покупательной способности обменный курс составит:

- а) 1 песо = 4 реалам;
- б) 1 песо = 6 реалов;
- в) 1 песо = 3,33 реала;
- г) 1 песо = 2,5 реала.

12. Если номинальный обменный курс составляет 30 руб. за 1 долл. США, а стоимость сравнимой по составу потребительской корзины равна 2400 руб. и 120 долл. США, то реальный курс за 1 долл. США составит:

- а) 20 руб.;
- б) 30 руб.;
- в) 80 руб.;
- г) 40 руб.

13. Если номинальный обменный курс составляет 35 руб. за 1 евро, а стоимость сравнимой по составу потребительской корзины равна 2100 руб. и 70 евро, то реальный курс за 1 евро составит:

- а) 30 руб.;
- б) 20 руб.;
- в) 60 руб.;
- г) 35 руб.

14. Исходя из паритета покупательной способности, если цена яблочного пирога в Германии 0,4 евро, а в Великобритании 0,6 фунтов стерлингов, то номинальный обменный курс, выраженный в количестве фунтов стерлингов, приходящихся на 1 евро, составит:

- а) 1,5;
- б) 0,67;
- в) 3;

г) 2.

15. Исходя из паритета покупательной способности, если мотоцикл продается за 12000 руб. в РФ и за 400 евро в Германии, то номинальный обменный курс, выраженный в количестве рублей, приходящихся на 1 евро, составит:

- а) 30;
- б) 25;
- в) 35;
- г) 40.

16. При изменении номинального курса с 0,9 до 0,75 евро за 1 долл. США цена продаваемой в США за 1500 долл. путевки в евро:

- а) уменьшится на 225 евро;
- б) уменьшится на 333 евро;
- в) вырастет на 225 евро;
- г) вырастет на 333 евро.

17. При изменении номинального курса с 36 до 32 руб. за 1 евро цена машины европейского производства, продаваемой в России за 400 000 руб., изменится в евро следующим образом:

- а) увеличится на 1389 евро;
- б) сократится на 1389 евро;
- в) увеличится на 1600 евро;
- г) сократится на 1600 евро.

18. При изменении номинального курса с 0,75 до 0,8 евро за 1 доллар США цена продаваемой в Италии за 1200 евро путевки изменится в долларах США следующим образом:

- а) уменьшится на 100 долл.;
- б) увеличится на 100 долл.;
- в) уменьшится на 60 долл.;
- г) увеличится на 60 долл.

19. При изменении номинального курса с 2 до 1,75 долл. США за 1 фунт стерлингов цена пакета программного обеспечения, продаваемого в США за 80 долл., изменится в фунтах стерлингов следующим образом:

- а) увеличится на 5,7 фунтов стерлингов;
- б) увеличится на 20 фунтов стерлингов;
- в) упадет на 5,7 фунтов стерлингов;
- г) упадет на 20 фунтов стерлингов.

Библиографический список

Основная учебная литература

1. Экономическая теория: учебник / В. М. Агеев, А. А. Кочетков, В. И. Новичков [и др.] ; под общ. ред. А. А. Кочеткова. – 6-е изд, стер. – Москва: Дашков и К°, 2020. – 696 с. – URL: <https://biblioclub.ru/index.php?page=book&id=573175> (дата обращения: 22.09.2021). – Режим доступа: по подписке. – Текст : электронный.

2. Экономическая теория: микроэкономика : учебник / под ред. В. Б. Мантусова; Российская таможенная академия. – Москва : Юнити, 2020. – 193 с. – URL: <https://biblioclub.ru/index.php?page=book&id=573111> (дата обращения: 22.09.2021). – Режим доступа: по подписке. – Текст : электронный.

3. Максимова, В. Ф. Микроэкономика : учебник / В. Ф. Максимова. – 8-е изд., перераб. и доп. – Москва : Университет Синергия, 2020. – 468 с. – URL: <https://biblioclub.ru/index.php?page=book&id=571516> (дата обращения: 22.09.2021). – Режим доступа: по подписке. – Текст : электронный.

Дополнительная учебная литература

1 Экономическая теория: микроэкономика-1, 2, мезоэкономика : учебник / Г. П. Журавлева, В. В. Громыко, М. И. Забелина [и др.] ; под общ. ред. Г. П. Журавлевой ; Российский экономический университет им. Г.В. Плеханова. – 9-е изд., стер. – Москва : Дашков и К°, 2019. – 934 с. – URL: <https://biblioclub.ru/index.php?page=book&id=573380> (дата обращения: 22.09.2021). – Режим доступа: по подписке. – Текст : электронный.

2 Экономическая теория: экономические системы: формирование и развитие : учебник / И. К. Ларионов, С. Н. Сильвестров, А. Н. Герасин [и др.] ; под ред. И. К. Ларионова, С. Н. Сильвестрова. – 2-е изд., стер. – Москва : Дашков и К°, 2019. – 874 с. – URL: <https://biblioclub.ru/index.php?page=book&id=112217> (дата обращения: 22.09.2021). – Режим доступа: по подписке. – Текст : электронный.

3 Микроэкономика : учебное пособие / сост. А. В. Глотко, Р. Т. Адарина, О. Н. Третьякова ; под общ. ред. А. В. Глотко [и др.]. – Новосибирск : Золотой колос, 2019. – 133 с. – URL: <https://biblioclub.ru/index.php?page=book&id=616067> (дата обращения: 22.09.2021). – Режим доступа: по подписке. – Текст : электронный.